

中國藍布花紋樣大全

紋樣卷

吳元新 編著

上海人民出版社

An Overall Collection
of
China Blue Calico Vein Patterns

纹 样 卷	吴元新 编著
-------------	-----------

中国蓝印花布纹样大全

江苏工业学院图书馆
藏书章

吴元新
印

上海人民出版社

图书在版编目(CIP)数据

中国蓝印花布纹样大全/吴元新编著.

—上海:上海人民出版社,2005

ISBN 7-208-05553-X

I. 中... II. 吴... III. ①民间印染—纹样—中国—图集
②民间印染—中国—文集 IV. J523.2

中国版本图书馆CIP数据核字(2005)第012627号

责任编辑 陆宗寅 孙 瑜

装帧设计 甘晓培 吴元新

中国蓝印花布纹样大全

吴元新 编著

世纪出版集团

上海人民出版社出版

(200001 上海福建中路193号 www.ewen.cc)

世纪出版集团发行中心发行

上海商务联西印刷有限公司印刷

开本 889×1194 1/16 印张 31.5 插页 10

2005年5月第1版 2005年5月第1次印刷

印数 1-3,500

ISBN 7-208-05553-X/J·66

定价 360.00元



中国
蓝
印花
布
纹
样
大
全

纹样卷

An Overall Collection of China Blue Calico Vein Patterns



全国政协常委、中国文联副主席、中国民间文艺家协会主席、著名作家、画家冯骥才先生为本书题辞：“靛蓝人间，青花世界”
Mr. Feng Jicai: A Sea of Blue, A World of Art

天工开物

甲申猴年三月清明之後贈南通

蓝印花布艺术馆

海右韩美林



著名雕塑家、美术家韩美林教授为作者创办的南通蓝印花布艺术馆题辞：“天工开物”

Mr. Han Meilin: Nature's Engineering From Ancient Times



冯骥才先生在南通蓝印花布艺术馆考察

Mr. Feng Jicai was visiting Nantong Blue Calico Art Gallery



韩美林先生审阅《中国蓝印花布纹样大全》书稿
Mr. Han Meilin was checking the first draft of
An Overall Collection of China Blue Calico Vein Patterns



编纂说明

一 《中国蓝印花布纹样大全》分藏品卷和纹样卷，藏品卷为历代蓝印花布艺术收藏，纹样卷为蓝印花布面料纹样系列。两卷共收录蓝印花布纹样千余种。

二 本卷选编的是历代蓝印花布面料纹样系列，编号后加“*”的是作者所设计的纹样。纹样收集地主要为江苏南通，少数为浙江、河南等地区。

三 由于收集的蓝印花布年代已久，部分纹样模糊不清，经人工复原或复制得以再现其原有的艺术魅力。

四 本卷选编的作品按类排列，依次为：几何纹样、植物花卉纹样、动物纹样、单独纹样、中心纹样、花边纹样、角饰纹样。

五 为方便中外读者了解中国蓝印花布纹样，书中目录、标题均加以英文意译。

本书系江苏省文化发展专项资金资助项目

鸣 谢

中国文学艺术界联合会
中国民间文艺家协会
江苏省委宣传部
江苏省文学艺术界联合会
江苏省民间文艺家协会
南通市委宣传部
南通市文学艺术界联合会
南通市民间文艺家协会
南通市工商业联合会

总 顾 问 张 仃 冯骥才

顾 问 (以姓氏笔画为序)

马 达 尤世玮 白庚胜 向云驹

刘春香 李绵璐 李寸松 张 昌

张自强 赵光明 赵 书 贾 芝

袁运甫 陶思炎 黄美荣 韩美林

艺术指导 (以姓氏笔画为序)

王宇明 冯新民 乔晓光 孙建君

江良高 杨问春 李兆忠 张建华

侯 铁 祝 勇 徐艺乙

英文翻译 倪建乐

资料整理 韩筱霞 宋 诚 吴灵姝

摄 影 张社华 王广祥 宋 诚

宋晓鑫 刘文新

目 录

Contents

蓝印花布的历史与未来	/2
蓝印花布纹样	/15
几何纹样	/16
植物花卉纹样	/60
动物纹样	/104
单独纹样	/168
中心纹样	/198
花边纹样	/221
角饰纹样	/237
后记	248

Contents

The History And Future Of Blue Calico	/2
Blue Calico Vein Patterns	/15
Geometrical Vein Patterns	/16
Plants Vein Patterns	/60
Animal Vein Patterns	/104
Solo Vein Patterns	/168
Central Vein Patterns	/198
Lace Vein Patterns	/221
Corner Decoration Vein Patterns	/237
Epilogue	249

蓝印花布的历史与未来

The History And Future Of Blue Calico

民间蓝印花布是我国传统的印染工艺品。它以手纺、手织、手染的民间技艺和纯真而又朴素、鲜明而又和谐的蓝白之美闻名于世。江苏省南通以及浙江等地区至今还传承和发展着这一古老的民间工艺，生产的产品除部分出口外，有相当一部分仍美化装饰着现代中国人的生活。明清以来，江苏南通作为中国棉纺织基地，所印制的蓝印花布“衣被天下”，成为全国研究、开发、生产和传承民间蓝印花布的重点地区，被誉为“中国蓝印花布之乡”。

提起蓝印花布之乡，我就会想起儿时盖的被面，祖母、外婆的蓝衫花衣以及头巾、围腰这些东西，特别是1977年进蓝印花布厂后的一幕一景。那时全国仅有几家厂仍在生产蓝印花布，厂里的师傅，大多是从清末、民国时期蓝染作坊中走过来的。厂里染制的蓝印花布质好价廉，产品绝大部分出口日本。师傅们利用节假日和出差机会带我一起走乡串村，走访明清以来的老作坊、老艺人，挖掘蓝印花布的历史，收集古旧蓝印制品，聆听那有趣的民间故事。据了解，蓝印花布伴随着江浙百姓走过了500多年的历程。明清时期，家庭中的布制日用品都是蓝印花布及自纺自织的土布。20世纪二三十年以来，随着外来“洋布”的不断增多，民间蓝染作坊逐步改染五彩花土布，加工印制蓝印花布逐渐减少，面临被淘汰的境地。就是在这种情况下，江苏南通工艺美术行业在努力争取蓝印花布出口的同时，对古旧蓝印花布进行了挖掘、研究、收集，并开发设计了一系列的蓝印花布新品。20世纪80年代末在国人心目中乡土蓝印花布又受到了都市百姓的喜爱，成为人们心中的艺术佳品。同时蓝印花布也走进了专业和业余研究人员的视线。作为一个长期从事蓝印花布研究的专业人员，我为此感到由衷的欣慰。为了进一步做好蓝印花布的保护、继承、发展工作，我把近30年来对蓝印花布历史的调查与自身的实践结合起来，以期对其现状及未来有一个相对完整的认识。

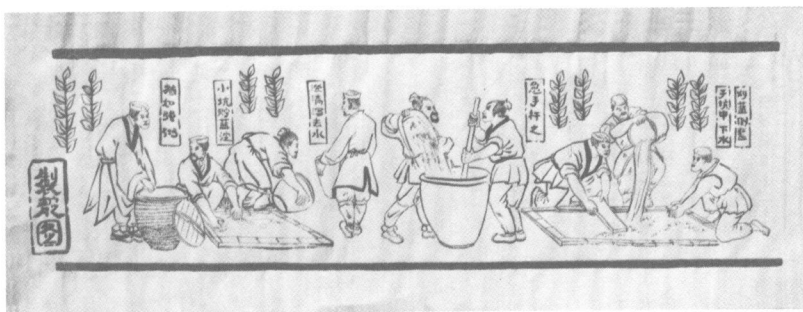


图1 古代制靛图



图2 蓼蓝



一 蓝染的起源与发展

中国人利用蓝草的色素染色，可追溯到春秋战国时期。战国后期的大思想家荀子，目睹绿色“蓝草”的色素转化过程及染出的布由黄变绿、由绿变蓝、再变青的过程，发出“青，取之于蓝，而青于蓝”的感叹，成为形容后人超过前人的千古名言“青出于蓝而胜于蓝”。由靛染料发展成为蓝染的工艺技法所染出的大青、紺青等色，也是中国传统服饰的主要颜色。北魏贾思勰著的《齐民要术·种蓝》专门记述了从蓝草中撮蓝淀的方法：“七月中作坑，令受百许束，作麦秆泥泥之，令深五寸，以苫蔽四壁。刈蓝倒竖于坑中，下水，以木石镇压令没。热时一宿，冷时再宿，漉去萆，内汁于瓮中，率十石瓮，著石灰一斗五升，急手摔之，一食顷止。澄清泻去水，别作小坑，贮蓝淀著坑中。候如强粥，还出瓮中，蓝淀成矣。”（图1）这是世界上最早的制蓝淀工艺操作记载。蓝印花布的染料是以蓝草为主要原料，蓝草依其科属的特性与生长环境，主要分为四种，即蓼蓝、山蓝、木蓝、菘蓝。江苏以盛产蓼蓝闻名（图2）；浙江、福建、云南、贵州适宜种植山蓝（图3）；山东、湖北宜种蓼蓝、菘蓝（图4）；台湾地区以种植木蓝（图5）、山蓝为主。当时人们应用蓝草加工蓝靛，主要用于染青布（纯蓝布），还用于绞缬、夹缬的染色。

古代漏浆染印花历史悠久。早在南北朝时就出现了用镂空花版和防染剂的蓝底白花布（新疆于田县于来克古城北朝遗址曾出土蓝底白花毛布残片）（图6），其花纹用大小点构成，但花点互不连接，且有花版的接版现象，原称蜡缬，到了唐代盛行后又统称染缬。其中还包括绞缬和夹缬。夹缬工艺是用特定木板缕刻而成，然后把布匹对折夹在两片刻有同样花纹的木板中间，捆扎后注入需要的颜色或者投入染缸中染色，待去掉夹板后，便显出蓝底白花图纹。因夹缬工艺较为复杂，所刻花版费工费时且容易变形，南宋时有人把此法加以改进，用于印染蓝花布，又名为“药斑布”。据《古今图书集成·职方典》记载：“药斑布出嘉定及安亭镇。宋嘉定中（公元1208—1224年）有归姓者创为之。以布抹灰药而染色，候干去灰药，则青白相间。有人物、花鸟，作被面、帐帘之用。”药斑布中“药”即染色原料——蓝草，“斑”是防染浆剂印后构成的大小斑点。这些斑点可以防止染上蓝色，保留坯布白色，故称“药斑布”，俗名“浇花布”。

元代女纺织技术专家黄道婆，系江苏松江乌泥镇人（1958年划归上海市），幼为童养媳，不堪忍受封建家庭的虐待，逃到崖州。她在海南居住30年，学得黎族的纺织技术，后返回故乡，引进黎族纺织工具并加以改进，制成捍、弹、纺、织等一整套生产工具，传授错纱、配色、棕线、挈花等纺织技术，促进了松江一带棉纺业的发展。元、明以后，棉花广为种植，并“纺之为纱，织之为布”，松江及南通地区纺纱织布（图7、图8、图9、图10）已达到“家户习为恒业”的程度。明代中叶，南通已发展为棉纺织品的集散地，该地区濒江临海，土质气候适宜棉



图3 山蓝



图4 菘蓝



图5 木蓝

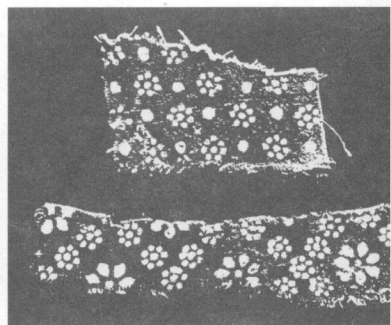


图6 北朝蓝印花毛片



图7 绕线

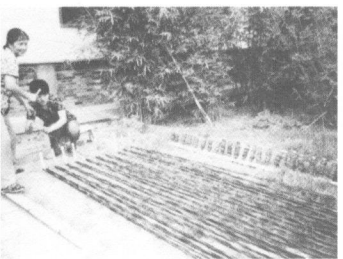


图8 经布



图9 穿棕

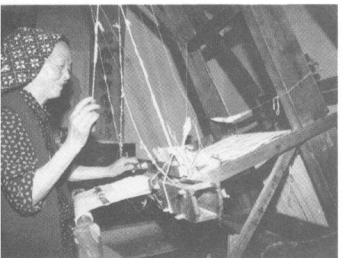


图10 织布



图11 山东蓝印花布



图12 湖南地区蓝印花布

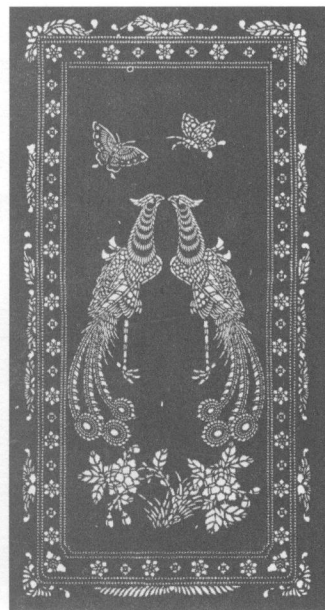


图13 湖南地区蓝印花布

花种植，所产棉花不仅量多而且质地好，为手工纺织业发展提供了良好的条件。该地的农民家家以此为副业，所产的布匹不仅满足了自己的生活需要，还销往全国各地及日本、欧洲。

随着棉纺手工业的发展，棉布在民间已相当普及，成为农家主要日用品。蓝草大量种植，染坊相继增加，人们对日常生活用品要求不断提高，原来的“药斑布”简单、粗糙的图形已不能满足民众的审美和生活的需求，于是民间艺人大胆吸收剪纸、刺绣、木雕等传统艺术图案，不断地丰富药斑布的纹样。与此同时，随着油纸伞业的发展，用桐油纸来刻花版，省工省时效果好，上油后花版耐水、耐刮性强，使用寿命长且花纹更丰富，蓝印工艺更趋成熟。民间蓝印花布的广泛应用促进了“印花担”队伍的迅速发展。“印花担”也叫“花担匠”，他们只印花、括浆，不染色，为农家提供各种形式的花版。这种“印花担”在江南也称“秃印作”，他们走街串巷，走乡串村，担子一头装有黄豆及石灰粉，另一头装有刮印工具和花版，任凭客户挑选花型加工，他们不间断地更换花型，以求得生意兴隆。据老师傅讲，清末，在南通地区“印花担”队伍还保持着近百人。这种上门印花的便利服务深得农家的欢迎。农家把刮好浆的坯布送往附近染坊，或自己制作靛蓝染色。由于蓝印花布需求的不断增长，蓝草种植的普及亦推动了制靛业的发展。据南通市任港乡城港村陈玉田老人回忆，他家祖祖辈辈以种蓝草、蔬菜为生，每年农历二月开始种植小蓝（品种为蓼蓝草），五月份收割头蓝，大暑季节收割二蓝，每逢收割季节都要请亲戚朋友帮忙，割蓝当日大家清晨3点起床，所收割的蓝草必须在日出前完成，这样的蓝草出靛率最高。收割下来后，把蓝草捆成小捆，头向下放到1米多深的大坑里，打满水，等出蓝后把茎叶捞出，并加适量石灰水使蓝靛下沉，最后把通向蓝草大坑的另一坑中的通道口塞子拿掉，使蓝靛上多余的水流向小坑，待成泥状土靛后装于陶制的坛中，留作自用或出售给附近染坊。制蓝方法同历史上记载大致相仿。就地取材的染布原料，自纺自织的便利工艺，使江海地区染织业迅速发展，并逐渐成为全国知名的特产地。蓝印花布的工艺由江南传到江北，由苏州及南通传遍了江苏各地区，形成了以江苏为中心的主要产地，产品除供应本地外，还畅销各地。印花的技艺由此流传和影响到全国，山东、山西、湖南、湖北、浙江、安徽、东北各省先后都开设了蓝印花布作坊；各地的民间艺人又结合本地民风民情，创作符合当地审美情趣的蓝印花布纹样，从而产生了

不同风格的各种图案(图11、图12、图13、图14、图15)。东北称蓝印花布为“麻花布”;由于原料中用了黄豆,湖北称为“豆染布”;蓝印花布工艺上需刻制花版,福建称之为“型染”;而在山东等地区至今仍称蓝印花布为“苏印”(因江苏是蓝印花布的发源地而得名)。

二 蓝印花布的制作工艺

民间蓝印的技法基本上保持了几百年来的传统工艺,具体为:

1. 配色:把蓝靛倒入小缸中,5斤蓝靛配8斤石灰、10斤米酒,加适量水搅拌,使蓝靛水变黄,水面上起靛沫,民间俗称“靛花”,即可倒入大缸待染(图16)。

2. 看缸:旧时调色下缸由看缸师傅一人作主,一般不传外人。每天清晨由师傅看大缸里的染色水是否成熟,用碗舀起缸中苗水,先用食指在头上轻擦一下,手指沾到油脂后,再放在碗边的苗水上,看颜色大小,如碗中水面迅速推开,缸中靛水颜色大,即可染色。反之,则缸中水必须经过灰酒调整,成熟后方可染色。在染坊中,灰多称缸“老”或称“紧”,使蓝靛下沉布不易上色;酒多称缸“软”或称“松”,染时浮色多易掉色,这是我在染坊学徒时听老师傅讲得最多的口头俗语。

3. 下缸:缸水保持在15℃以上,一般在农历十月初生火加温,燃料为稻糠、棉(花)籽壳或木屑,它们的特点是基本没有明火,保温性能好。白天开炉加温,晚上关门封炉,直到来年三四月份气温升高后,方可停火(图17)。刮上防染浆的坯布,须浸湿后方可下缸。布下缸须浸染充分后出缸氧化,这样反复浸染7到8次,直到颜色满意为止。

这种神秘靛蓝灰酒发酵印染法,在民间流传着很多有趣的故事:

传说有一对青年夫妻,因受哥嫂的欺压逃回家乡,在一个芦荡里搭起了草房遮风避雨,并就地种粮糊口,日子过得很艰苦。一天他俩在田里干活,忽然走来两个衣衫褴褛的人,一个眉粗眼大,持着个破烂袋,一个是面目清秀,腰里挂着个葫芦,开口就要讨饭吃。这对夫妻二话没说把准备自己吃的两只黄面笼糕给了他们,自己饿着肚子。那两个人高兴地边吃边唱:“我有一棵草,染衣蓝如宝,穿得化化烂,颜色依然好。”边走边撒下许多小草。

冬去春来,这里长满了许多草,锄也锄不掉,夫妻俩觉得奇怪,丈夫忽然想起这草是去年



图14 浙江地区蓝印花布



图15 湖北地区蓝印花布

图16 缸中靛花



图17 喂缸加温



那两个人撒下的，听他们唱着说，可以染色，随后夫妻俩割下草，洒在两只大缸里，第二天缸中水变蓝了，但染不上色，心想这下可上了当。没过几天，晚上刮起了大风，刚睡下，门外有人敲门，说要借一宿。这对夫妻便起床开门点上油灯一看，是去年讨饭的，看他们可怜就把客人留下来，安排他们睡在大缸上并铺了玉米秕子和稻草，用刷墙多余的一袋石灰粉垫在草下做枕头。小夫妻安排好，准备去睡觉。客人说今天我讨了点菜，另一个说我葫芦里还有点酒，咱们一起喝，说着就拿起酒喝上了，说来也怪，葫芦里有倒不尽的酒，一会儿大家都喝醉了。半夜里他们酒性发作，把吃的酒菜都吐进缸里，并把当枕头的石灰袋也滑到缸中，早晨两个人用木棍一搅，挟起破袋和葫芦就跑了。第二天一早，夫妻俩发现缸水变黄了觉得奇怪，便把白布浸在缸里试染，拿出后很快布由黄变成蓝色。丈夫便追上那两人，问了个明白。他们说这种草名叫蓝草，加上适量的石灰和酒就能染色。从此夫妻俩就开起了染坊，生意越做越大。事后他们才知道原来那两个人是染仙——梅福和葛洪，他们专教穷人染色，使各地的老百姓穿上色牢、美丽的青蓝布衣。梅、葛两仙发明的用灰酒发酵使蓝靛还原的方法，在各地流传开来，后人便将梅、葛两位师傅尊为染布的祖师爷（图 18、19）。从前江苏、浙江、山东等地区染坊内都要挂上梅、葛二仙纸马。每逢年三十每家染坊都要祭祀梅、葛二仙，祭祀时除放上梅葛二仙纸马外，还要放上观音、财神、家堂的板印纸马及酒菜等，供奉结束后祭品一起烧化，染坊内的师傅及帮手聚在一起开怀畅饮，祝福“染布缸神”常伴。在湖南、湖北地区，每年九月初九重阳节和十月二十二日染坊内都要祭祀梅、葛仙翁，祈求“染仙”保佑来年染出的布品质好、色度牢，故旧时的民间染坊常见墙壁上贴有“缸水调和”、“缸中出金”等吉语条幅。这是因为四季气候不同，蓝靛、灰酒的稳定性差，按传统配方下料，未必能使土靛顺利还原，染坊师傅靠的是祖辈从实践中总结的经验，并根据不同状况调整缸中灰酒的比例，使每天染色达到最佳效果。据史料记载：梅福是西汉末期人，他曾任南昌尉（旧称洪都），祭祀牌位上称“汉洪都尉”。他是安徽寿春人，后弃官求仙，也称“寿春真人”。葛洪是晋时人，因有战功，被封为“关内侯”，所以祭祀牌位上称“晋关内侯葛”，他是有名的道士和炼丹家。他们被后人奉为染布作坊“染布缸神”。明清以来，江苏南通、苏州等地染坊同业公所在梅葛诞辰日都有祭拜活动。梅、葛二仙的故事虽然只是传说，但也揭示出靛蓝染色化学反应的科学规律。



图 18 染布缸神纸马



图 19 梅葛木刻纸马

蓝印花布以耐磨耐脏及透气吸汗的特性深为农家所喜欢。明末清初，人们逐渐把这种蓝草印制花布直接称为“蓝印花布”。光绪《通州志》载：“种蓝成畦，五月刈曰头蓝，七月再刈曰二蓝。甃一池水，汲水浸之入石灰，搅千下，斥去水即成靛。”据说当时南通地区绝大部分的农村家庭运用自纺自织的白布印制成蓝印花布，并做成各种生活用品。在近几个世纪里，人们朝夕相处的惟一的花布，就是蓝印花布。这种扎根在民间的青花布在民俗风情中体现出民族心理特征，成为农民之间传达和沟通内心情感的媒介（图 20）。



图 20 民间家居

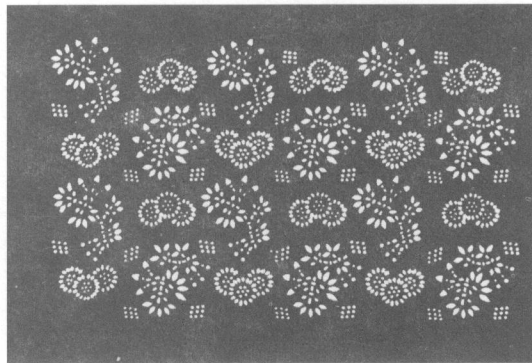


图 21 蓝印花布纸板