

老青岛话青岛

街 道

青岛人民广播电台交通频道 编

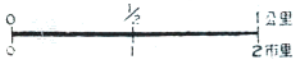


齊魯書社



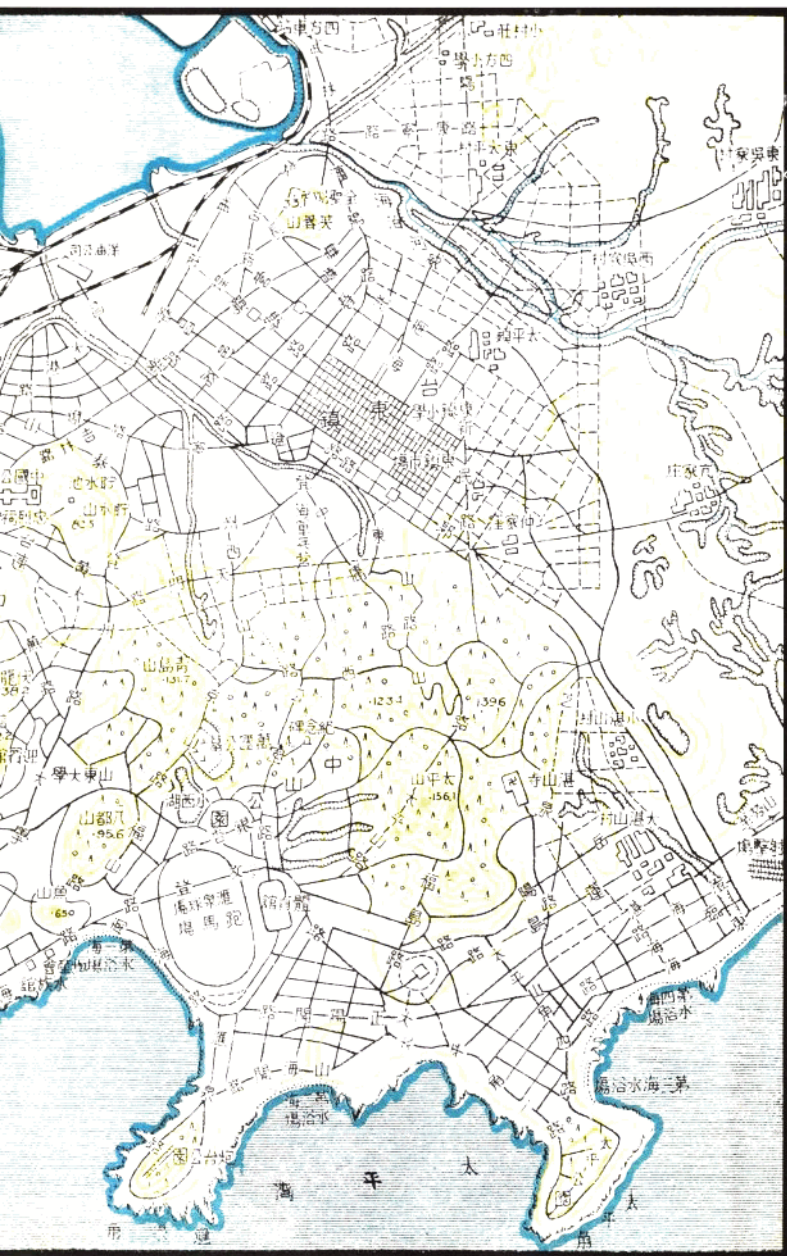
张岩 摄

青島市街道圖



四十年代青島市街圖

附註：山嶺標高數字係以海平面為起點以公尺計算





杨勇 摄

老青岛话青岛

街 道

青岛人民广播电台交通频道

主 编 陈南林 沈刚权
副主编 邹 晖
编 写 鲁 海 曹 萍

齐鲁书社

开 篇

我国城市的街道布局，大体上可分为两种形式：一种是“棋盘式”，东西、南北如棋盘一样纵横交错；再一种是“辐射式”，以几个广场为中心，道路四向辐射。青岛则有所不同，它的街道是沿着海岸或是顺着山势而设置修建，曲折蜿蜒，跌宕起伏，可谓独具特色。

青岛是一座海滨城市，长长的、弯弯曲曲的海岸线上盘延着许多条弯弯曲曲的美丽街道，如贵州路、太平路、莱阳路、南海路、黄海路、东海路。青岛又是一座山城，市区内有大大小小近 20 座山头，有的道路环山而建，形成“O”型，如观海二路；有的绕山转大半个圈，成“马蹄形”，如伏龙山路；还有的环山半周，成“U”型，如万象一路；为减少道路的坡度，有的道路还被修建成“S”型，如胶东路。因它形似海螺，青岛人称之为“波螺油子”。除此之外，这些上下起伏的道路中还夹杂着不少石阶路，这些石阶路只供人行走，不能通行车辆，是青岛一道特有的景观。

但无论是傍海还是依山，青岛的街道有一个共同之处，就是基本上没有正南正北或正东正西的路。假如您在青岛寻街问道，定会被告之向左、向右，或者是向上、向下，而不是向南向北，或向东向西。

青岛的路名也是极具特点的。其一，青岛曾经被德国、日本帝国主义所侵占，所以一些老街道在历史上基本上都有三个以上的不同名称。如现在的太平路，德国占领时期以德国皇帝的名字命名叫威廉皇帝街，日本帝国主义占领时期叫舞鹤町，中国政府收

回青岛之后叫做太平路。现在的中山路南段，德国占领青岛时期叫斐迪里街，日本帝国主义占领时期改叫静冈町，中国政府收回青岛之后与现在的中山路北段合称为山东路，孙中山逝世后又改称为中山路。另外，德文的路名翻成中文往往有不同的译音，如斐迪里街，同时还有弗晨费迪里街、下喜芝街等不同译法。

其二，中国政府收回青岛以后，青岛的路名大多以省、市、县的名称来命名，如广西路、苏州路、黄县路等。少数以山川、湖泊、关隘的名称命名，如崂山路、太湖路、嘉峪关路等。个别路段以人物名字命名，如中山路（纪念孙中山）。

其三，青岛的路名很多是采用同类归属的方法，将同一类的名称汇集在一起。如太平湾一带集中了山海关路、正阳关路等10条以“关”字命名的路；黑澜一带集中了青铜峡路、西陵峡路等带“峡”字的路；南京路附近集中了微山湖路、洪泽湖路等8条带“湖”字的路；信号山下集中了龙山路、龙江路等5条带“龙”字的路；旧丁家庄一带集中了以台湾各城市命名的街道，如彰化路、高雄路等。

青岛的道路还有一点不同于其它城市，就是自它建置以来，除东镇以外从没有大街、小巷之分，不像北京有胡同、上海有弄堂，因而马路密度之大，在全国首屈一指。青岛几乎每一条街道都可以通行机动车辆，这样就造成马路路口太多的不利局面。如湖南路，全长不过1447米，却要与江苏路、日照路、沂水路、德县路等12条马路相交会，平均每一百多米一个路口，使机动车辆的行驶速度受到很大的影响。

新时期以来，青岛的道路建设有了飞速的发展，一些老街道经过重新整修、绿化和美化，更加整洁亮丽、舒适宜人，如沿海一线的太平路、文登路等。一些过去被称之为“瓶颈”的交通要道，也得到了大规模的重建和改造，如原湛山大路（今香港中路、西路）由三车道拓宽为六车道，并为公交车修建了港湾式车站，成为一

条可与国际接轨的现代化道路。同时随着青岛市中心的东移，一条条崭新的大道出现在东部新区的土地上，如山东路、东海路、福州路等。这些道路宽阔平直，其中福州路北段现为青岛市最宽的八车道路面，一改过去街道狭窄、弯道多的特点，大大改善了青岛道路运输状况，成为青岛逐步迈向国际化大都市的重要标志。

目 录

- | | | | |
|----|----------|----|------|
| 1 | 大学路 | 46 | 福山路 |
| 3 | 太平路 | 48 | 金口一路 |
| 6 | 兰山路 | 49 | 龙山路 |
| 9 | 广西路 | 51 | 黄县路 |
| 11 | 沂水路 | 53 | 观海一路 |
| 13 | 江苏路 | 55 | 观海二路 |
| 16 | 湖南路 | 56 | 中山路 |
| 18 | 湖北路 | 60 | 德县路 |
| 21 | 安徽路 | 62 | 四方路 |
| 23 | 浙江路 | 64 | 平度路 |
| 26 | 河南路 | 66 | 江宁路 |
| 28 | 曲阜路 | 68 | 北京路 |
| 30 | 文登路 | 70 | 天津路 |
| 32 | 南海路 | 72 | 博山路 |
| 34 | 八大关和居庸关路 | 74 | 芝罘路 |
| 36 | 正阳关路 | 76 | 海泊路 |
| 38 | 山海关路 | 78 | 潍县路 |
| 40 | 太平角一路 | 79 | 李村路 |
| 42 | 鱼山路 | 81 | 沧口路 |
| 44 | 莱阳路 | 83 | 胶州路 |

- | | | | |
|-----|------------|-----|------|
| 85 | 胶东路 | 132 | 台东一路 |
| 87 | 热河路 | 134 | 台东三路 |
| 88 | 上海路 | 135 | 登州路 |
| 90 | 聊城路 | 137 | 延安路 |
| 92 | 临清路 | 139 | 延安一路 |
| 94 | 市场三路 | 140 | 延安三路 |
| 96 | 馆陶路 | 142 | 镇江路 |
| 98 | 堂邑路 | 144 | 长春路 |
| 100 | 黄台路 | 145 | 人民路 |
| 102 | 大连路 | 147 | 台柳路 |
| 103 | 贮水山路 | 149 | 重庆路 |
| 105 | 辽宁路 | 151 | 四流路 |
| 107 | 青海路 | 153 | 杭州路 |
| 109 | 商河路 | 155 | 海岸路 |
| 111 | 冠县路 | 157 | 兴隆路 |
| 113 | 小港一路 | 159 | 大沙路 |
| 115 | 莘县路 | 161 | 永平路 |
| 117 | 四川路 | 163 | 振华路 |
| 119 | 朝城路 | 164 | 沧台路 |
| 121 | 广州路 | 166 | 书院路 |
| 122 | 单县路 | 167 | 京口路 |
| 124 | 团岛和团岛一路、二路 | 169 | 山东路 |
| 126 | 贵州路 | 171 | 宁夏路 |
| 128 | 黑澜和八大峡 | 173 | 南京路 |
| 130 | 威海路 | 174 | 云霄路 |

- | | | | |
|-----|------|-----|------|
| 176 | 闽江路 | 185 | 澳门路 |
| 178 | 香港西路 | 187 | 长江路 |
| 180 | 香港中路 | 189 | 崇明岛路 |
| 182 | 香港东路 | 190 | 金沙江路 |
| 183 | 东海路 | | |

大学路

青岛最早的路应该说是大学路了。

古代青岛山的泉水、溪流汇聚于今青岛第三十九中学一带，沿今天的掖县路、龙口路、大学路，蜿蜒曲折流入黄海，这就是青岛河。青岛河的人海口位于今太平路与莱阳路交界处的原青岛第二中学。海水涨潮时，海船可进入青岛河，驶至今天的博物馆一带，这是现在的人们所无法想象的。

那时，在青岛河入海口一带有一个渔村叫“青岛村”，明代万历年间开放为海运贸易港口，称“青岛口”。清代后期日渐繁荣。尤其是1891年在河的西岸建了总兵衙门（在今人民会堂一带）。以后，这里成为一座市镇，相当于一个小县城，河的东面（今莱阳路、金口路一带）仍是渔村。为连接两岸，在今鱼山路和龙口路的连接处修有一座木桥。



1899年总兵衙门原址

在我国，城门外大街和附近的地区叫做“关厢”，东门外叫东关，西门外叫西关。青岛镇没有城墙，老百姓就把青岛河上的木桥



二十世纪初俾斯麦兵营旧址

这一区域叫东关，沿河一带叫东关街，这就是青岛最早的街道了。

德国占领青岛以后，沿着青岛河铺设了一条现代马路，并在今黄县路口建了一座石桥，使马路向北延伸，叫奥斯帕斯街，但中国百姓仍叫它东关街。

在奥斯帕斯街上，德国人建了青岛三大军营之一的俾斯麦兵营。俾斯麦是德国首相的名字，德国当局把青岛山改名俾斯麦山，把山下的兵营叫俾斯麦兵营。日本占领时期，街名改为巽町，兵营改叫万年兵营。“万年”，可见日本帝国主义企图长期霸占青岛的野心。

中国政府收回青岛以后，于1924年利用这座兵营的房舍开办了私立青岛大学，学校前的这条马路就叫大学路。后来国民政府北伐，北洋政府倒台了，私立青岛大学停办。国民政府接管青岛以后，又在原有校舍基础上开办了国立青岛大学，1930年开学，杨声出任校长。

国立青岛大学成立以后，适值“九·一八”事变，日本帝国主义占领东北三省，蒋介石采取不抵抗政策，青岛大学学生集体强乘火车去当时的首都南京游行示威，要求抗日，蒋介石被迫接见他们。风潮过后，教育部下令解散青岛大学，改建为国立山东大学。1932年9月开学，由赵太侔任校长。1937年底大学内迁。

抗日战争期间青岛沦陷，日本帝国主义把校舍当做军营。抗日战争胜利后美军大举登陆青岛，又把校舍当做了美军军营。1946年山东大学在青岛复校，由于校舍被占，山东大学只能暂时

在鱼山路上的原日本中学开课。当美国驻华大使司徒雷登来青岛时，学生们请愿要求交还校舍。1947年校舍交还给山东大学。并将原日本中学和齐河路西段也划入校内，成为山东大学的一部分。

1958年山东大学迁到济南，原址作为青岛海洋学院，即今天的青岛海洋大学。大学路上一直有大学，而且还有一所大学路小学。大学路小学原是湖北、湖南两省在青岛同乡组织的“两湖会馆”，后改做了小学。

与大学路并行的青岛河，一部分填平，一部分用石板覆盖，最西一段覆盖后使路面宽敞了许多。但是大学路东部属于缓坡山路，道路曲折，弯道又多，行驶车辆要减速慢行。



1932年国立山东大学校门

太平路

要说太平路，先要说说青岛的总兵衙门。那是在1891年，清朝政府决定在青岛口这个地方设立总兵衙门。“总兵”在清朝是武二品，总兵衙门大致相当于现在的省军区，所以我们就把1891年设立总兵衙门这一年作为青岛建置的开始。这一年开始，青岛

口建了一座规模很大的总兵衙门，就在今天人民会堂这个地方。从这里顺着海边修了一条驿道到黑澜。驿道是指我国古时的交通大道，而黑澜就是今天的青岛铁路分局这个地方。

德国占领青岛以后，在这条驿道的基础上，建成了一条较为现代化的马路，用德国皇帝的名字来命名，叫做凯撒威廉大街，但是中国老百姓一直管它叫“南海崖”或者叫“前海崖”。在这条街上建有德华银行（今太平路与江苏路交界处）、管理胶济铁路和山东煤矿的路矿公司（今太平路与江苏路交界处）。还建有两座旅馆，一座叫亨利王子大饭店（今栈桥宾馆），另一座叫中央旅馆，也译为“中心旅馆”（现在的《青岛日报》社旧址）。以后又在路西端的黑澜建了青岛特别高等学堂，也叫德华大学，俗称黑澜大学，这是中国最早的大学之一。它的校舍面积很大，保留下来的部分，就是现在的济南铁路局青岛分局的驻地。



德国占领时期威廉皇帝大街全景

早在明代，这条街上就建有一座天妃宫。清代康熙年间把天妃晋封为天后，所以这里也就改称“天后宫”。这样的庙宇在我国沿海城市都有，比如在福建叫“妈祖庙”，澳门叫“妈祖阁”。德国占

领青岛以后，把天后宫这一带中国人的房舍全拆了，同时也要拆除天后宫，但是遭到了中国人民的一致抗议。德国当局怕犯了众怒没拆，到现在就成了岛城老市区唯一保存下来的中国古建筑了。目前这里已经作为青岛市的民俗博物馆。

这条路刚开通的时候，只有马车和马作为交通工具。20世纪初开始有汽车，于是就在太平路与安徽路交界处开办了青岛第一家汽车修理厂，旧址处现为华能大厦。

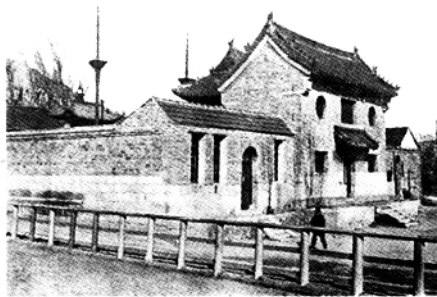
日本占领青岛以后，把这条路改名叫舞鹤町。“町”是日文中马路、街道的意思。1922年中国政府收回青岛，废除了德文与日文的名称，改名叫太平路。这也因为青岛自从建置以来，屡遭侵略，战火不断，为求太平，把绿豆岛改名“太平角”，伊尔底斯山叫“太平山”，威廉皇帝大街就改成了太平路。

可惜的是“太平”两个字仍然没有给人们带来太平。1938年1月，日本军国主义又一次占领了青岛，并且在中山路路口建了海军司令部，现在这个建筑已经被拆除，建成一片绿地。

太平路西接贵州路、兰山路，东连莱阳路，再经文登路就接上了香港路，成为沟通东西部的交通干道。它一面滨海，一面是建筑，景色优美，路面平坦。但是，这条路今天看来已经显得狭窄了，



1901年德华银行



20年代太平路上的天后宫