

日本文化女子大学服装讲座

服装造型学

技术篇 I

[日] 中屋典子 三吉满智子 主编
孙兆全 刘美华 金鲜英 翻译

 中国纺织出版社

中国美术学院美术考级教材

服装造型学

素描分册

中国美术学院美术考级教材
素描分册

中国美术学院美术考级教材

[日本文化女子大学服装讲座]

服装造型学

技术篇 I

主编

●

[日] 中屋 典子 三吉满智子

●

编写

●

中屋 典子

大石君子

池田和子

高桥良子

渡部旬子

千葉悦子

横堀秀子

柴田早苗

●

翻译

●

孙兆全 刘美华 金鲜英

●

统稿

●

刘美华



中国纺织出版社

内 容 提 要

本书是“日本文化女子大学服装讲座”系列丛书中的一本,是以经典的《被服构成学》为基础,以最新修订过的日本文化原型为基准的最新版本图书。以日本图书最擅长的图示进行直观讲解,集日本文化讲座多年经验于此书。本书主要讲解上衣、裙、裤、连衣裙及相关部件的工艺制作,由浅入深,易于掌握。

本书读者对象为广大服装专业师生及技术人员。

文化女子大学讲座
服装造型学 技术编 I

© Bunka Women's University, 2002

本书中文简体版由日本文化女子大学授权,由中国纺织出版社独家出版发行。本书内容未经出版者书面许可,不得以任何方式或任何手段复制、转载或刊登。

著作权合同登记号:01-2001-2727

图书在版编目(CIP)数据

服装造型学. 技术篇 I/(日)中屋 典子,(日)三吉满智子主编;
孙兆全,刘美华,金鲜英翻译. —北京:中国纺织出版社,2004. 10
(日本文化女子大学服装讲座)

ISBN 7-5064-3064-9/TS·1839

I. 服… II. ①中… ②三… ③孙… ④刘… ⑤金… III. 服装-造型设计 IV. TS941.2

中国版本图书馆 CIP 数据核字(2004)第 079618 号

策划编辑:刘 磊 吴嘉云 责任校对:俞坚沁

责任设计:李 歆 责任印制:初全贵

中国纺织出版社出版发行

地址:北京东直门南大街6号 邮政编码:100027

电话:010-64160816 传真:010-64168226

http://www.c-textilep.com

E-mail:faxing@c-textilep.com

中国纺织出版社印刷厂印刷 三河永成装订厂装订

各地新华书店经销

2004年10月第1版第1次印刷

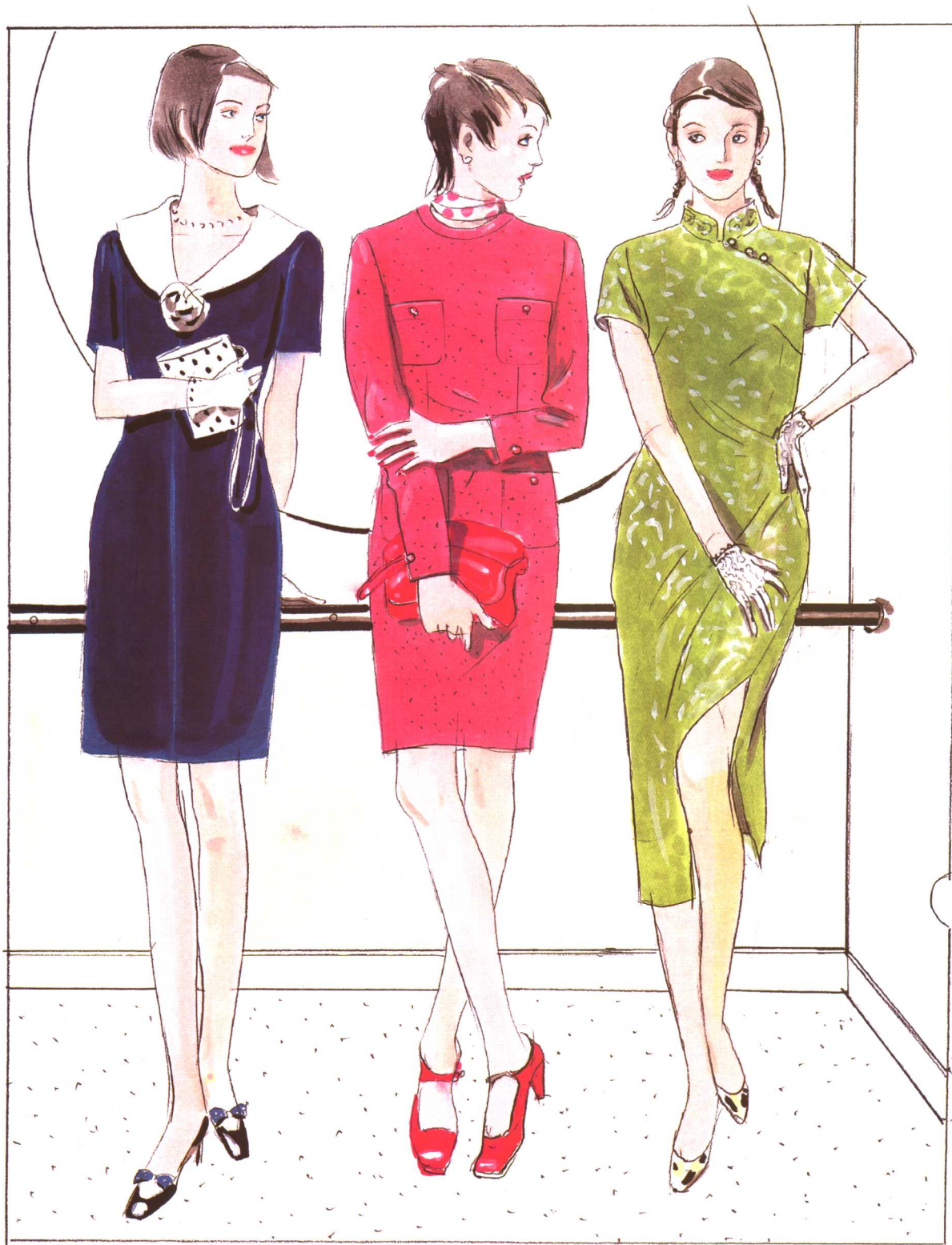
开本:787×1092 1/16 印张:23

字数:263千字 印数:1—5000 定价:45.00元

凡购本书,如有缺页、倒页、脱页,由本社市场营销部调换



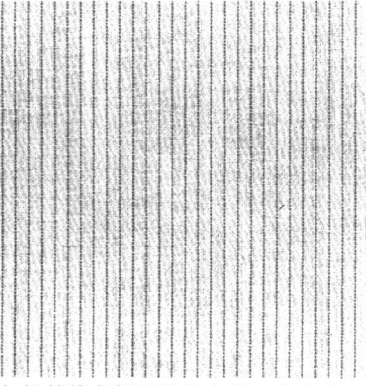






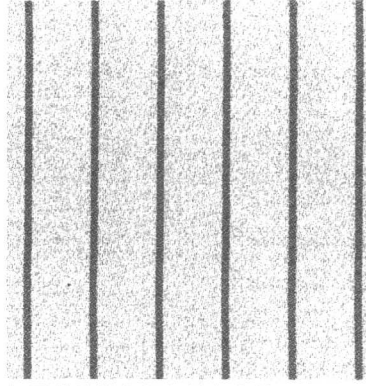
花纹的名称

1 细条纹



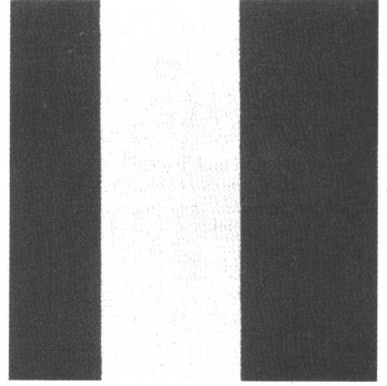
如铅笔线条粗细的竖条纹，比色地条纹细。

2 色地条纹



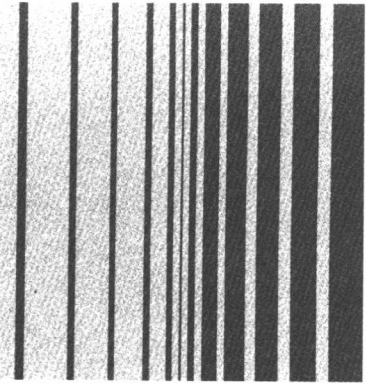
如同粉笔线条粗细的竖条纹。

3 阔条纹



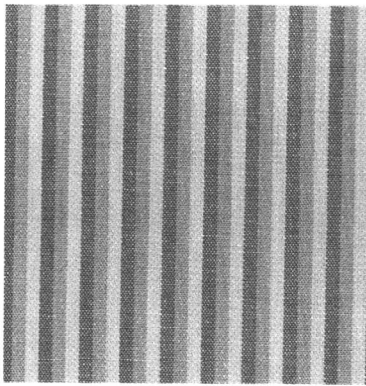
间隔相同的粗竖条纹。

4 渐变条纹



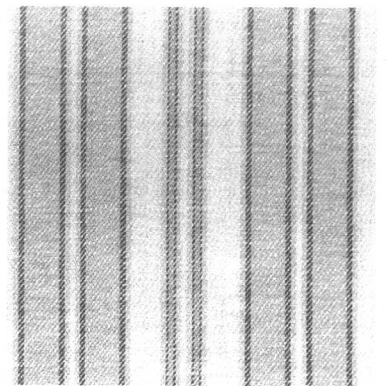
由三种以上不同粗细的竖条纹重复构成一个方向变化的条纹图案。

5 双色调条纹



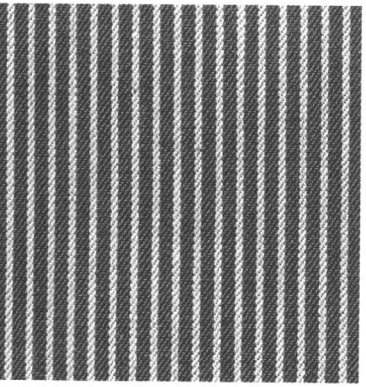
由双色条纹交互排列的竖条纹图案。

6 艾维细直条纹



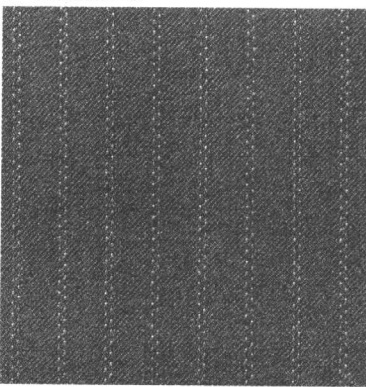
由各种中小竖条纹构成，没有特定的形状。

7 起棱竖条纹



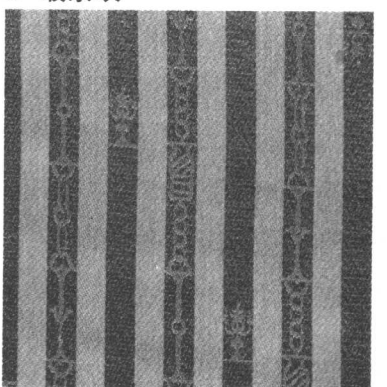
棱纹是凸条，靠织出的凸条表现的竖条纹。

8 细点条纹



细点形成的条纹。以在经纱方向上连续的点织出的条纹图案为代表。

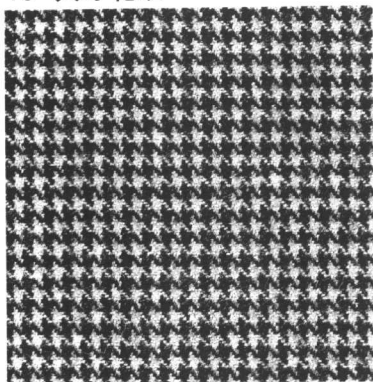
9 缎条纹



由平纹和缎纹构成的条状花纹。不是靠颜色而是靠织法表现出效果。

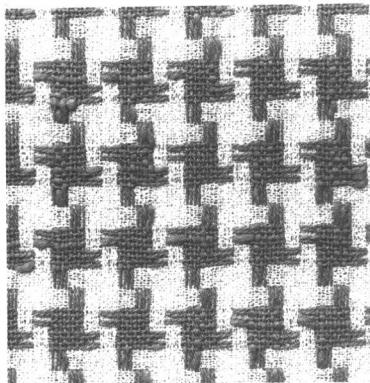
花纹的名称

10 犬牙花纹



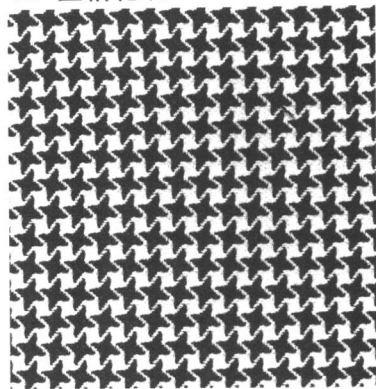
锯齿形格子花纹，如犬牙般的尖形格子构成的花纹。

11 巨大犬牙花纹



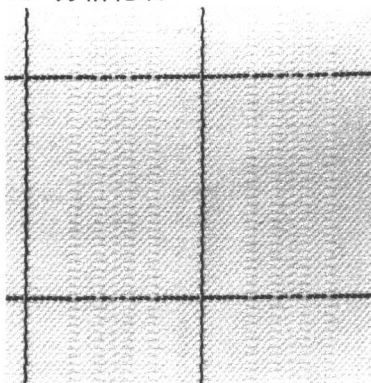
非常大的锯齿形格子花纹。

12 星格花纹



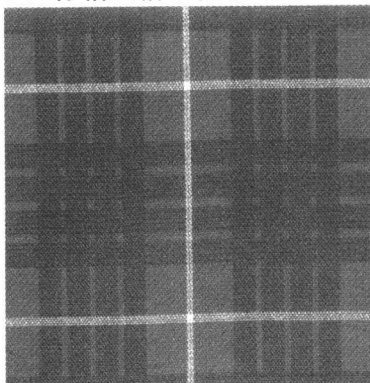
如星状的格子构成的花纹。

13 方格花纹



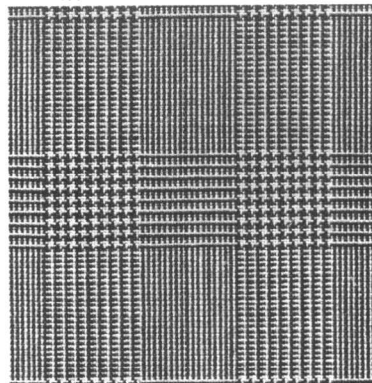
如同窗户玻璃框的简单格子图案。

14 苏格兰格子花纹



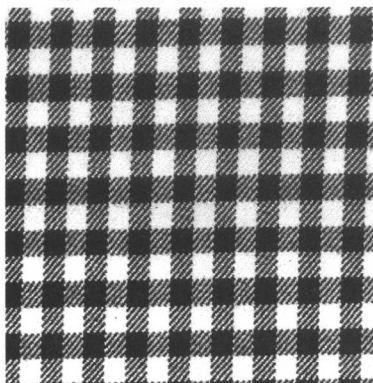
苏格兰人从古时就开始用的格子图案。各民族常有自己固有的图案。

15 格伦方格



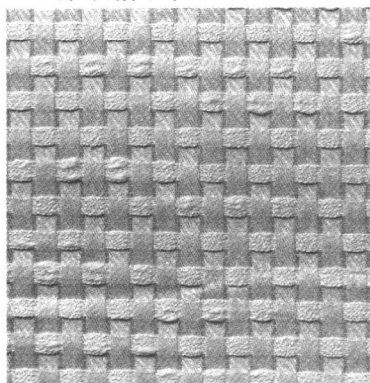
由小格子构成大格子的一种方格布。

16 格子花纹织物



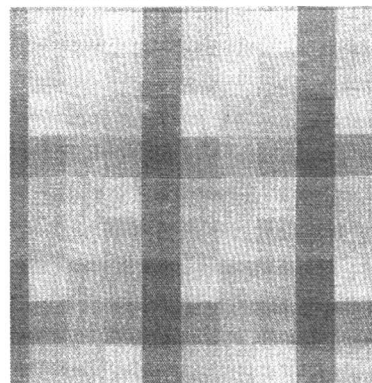
小的同色调深浅双色格子，类似于锯齿形，但格子上没有锯齿状。

17 席纹格子花纹



筐状格子花纹，类似用竹席格子织成的格子花纹。

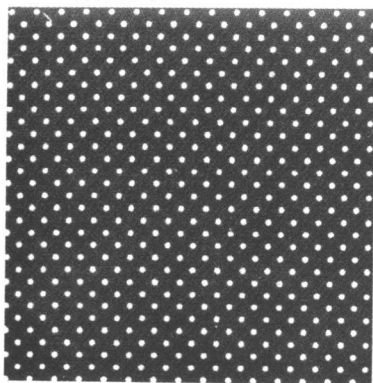
18 多彩格子花纹



用三色以上的有色纱织成的格子花纹。

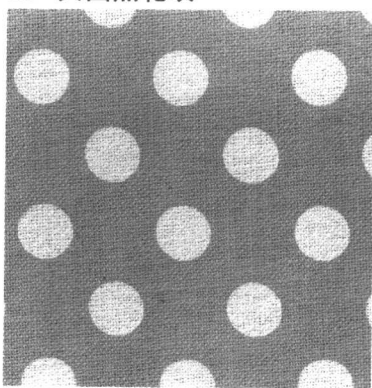
花纹的名称

19 针点花纹



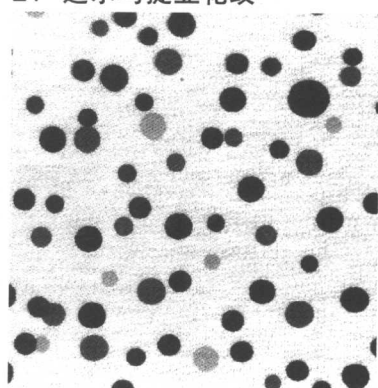
针头大小的、非常小的点状水珠图案。

20 大圆点花纹



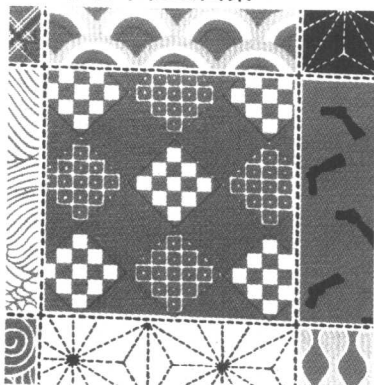
约 1.5cm 硬币大小的水珠图案。

21 达尔马提亚花纹



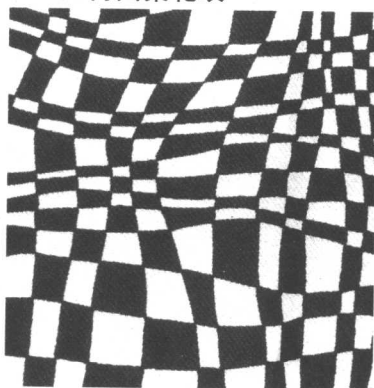
类似于能在南斯拉夫的达尔马提亚犬身上看到的斑点状水珠图案。

22 彩色印花纸图案



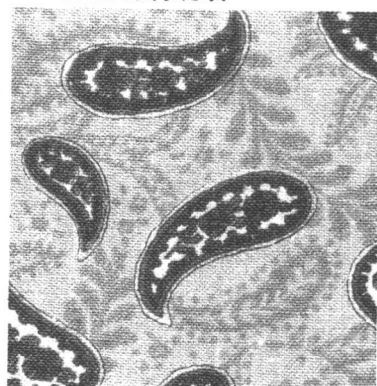
如同彩色印花纸图案般的印花图案。

23 几何图案花纹



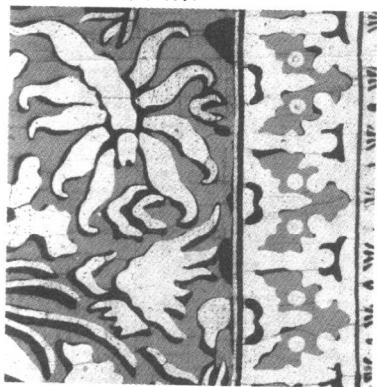
由几何学的直线或曲线构成的图案。

24 佩兹利涡旋纹



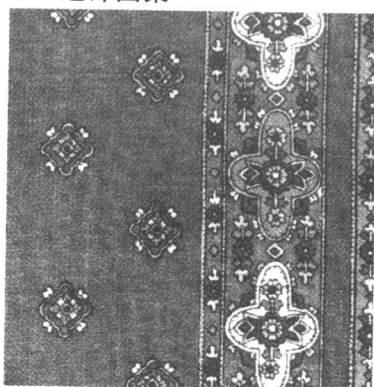
松塔纹，将日本古时的“勾玉”(日本古代的一种项链)图案化的花纹。

25 印花布图案



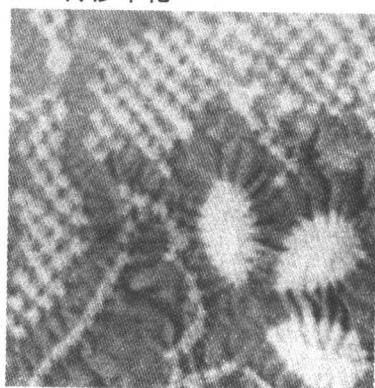
在棉布或丝绸布上印制人、花卉、几何图案等花纹，以印度印花布、爪哇印花布为代表。

26 边饰图案



边缘的意思，最初是指铺垫物的周围或边上的花纹。现在一般是指织物边缘的花纹或条纹。

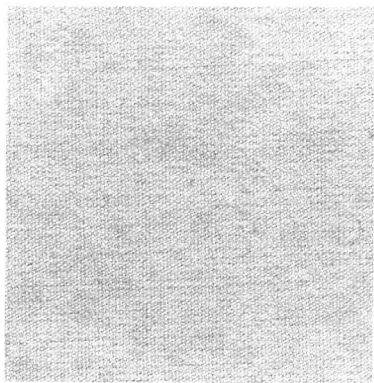
27 转移印花



把转移印花纸与坯布对合在一起，用热辊子或热板加压，把图案转移到布上，可以制作出精密的、照片状的印花图案。也可以在裁剪或缝制后进行印花。

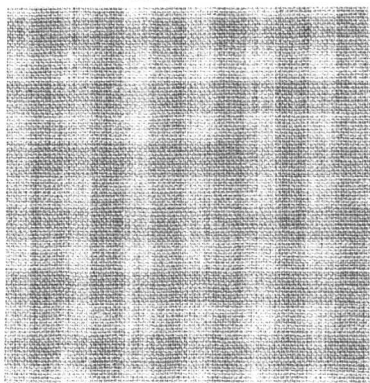
材料的名称

1 细平布



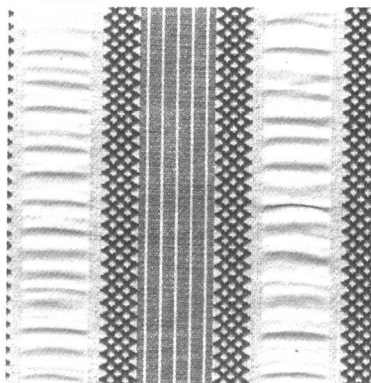
质地密、有光泽的柔软的平纹棉织物，采用了丝光加工。

2 色织条格布



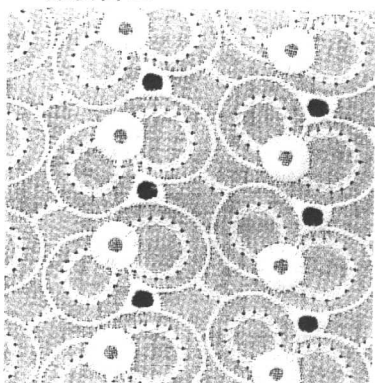
用染色纱与漂白纱或者用双色的染色纱织出竖条纹或格子花纹的平纹布。

3 泡泡纱



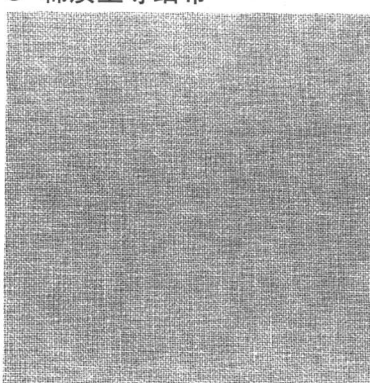
在竖条纹的条纹间有泡泡状绉纹的织物。质地凉爽，有凉爽感。

4 棉质蕾丝



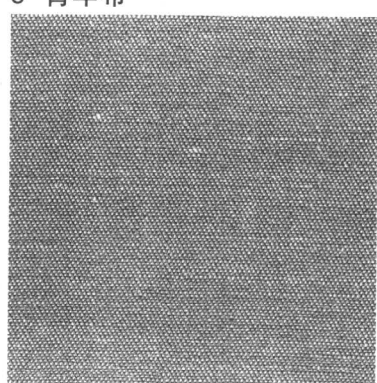
在棉织物上机绣处理的织物。其做法是在布面上打孔，在其边缘做刺绣图案。

5 棉质上等细布



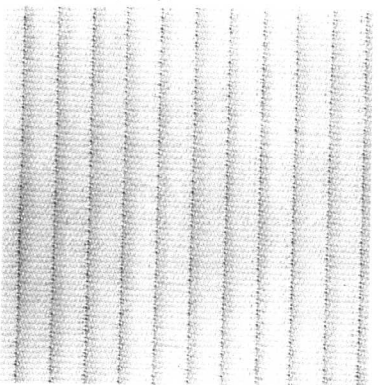
用细单纱织成的纱间可以透光的棉质平纹织物。仿麻手感，比巴里纱柔软。

6 青年布



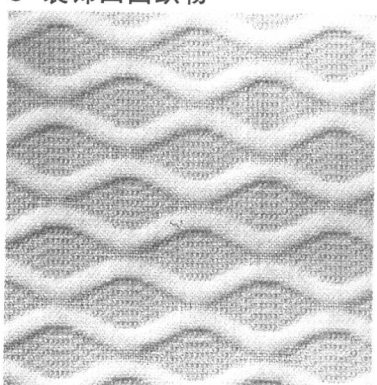
经纱使用色纱、纬纱使用漂白纱来表现色点效果的平纹织物。

7 棉凹凸织物



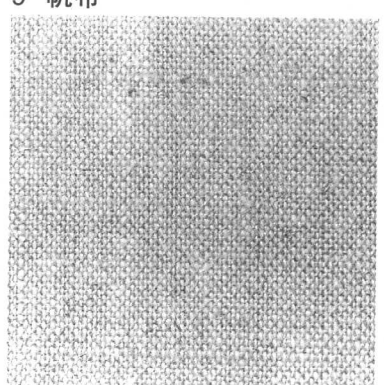
在经纱方向织出了有立体感的棱纹的织物。棱纹的正面为平纹，芯线从棱纹下面穿过。

8 装饰凹凸织物



在纬纱方向织成波状棱纹的织物。

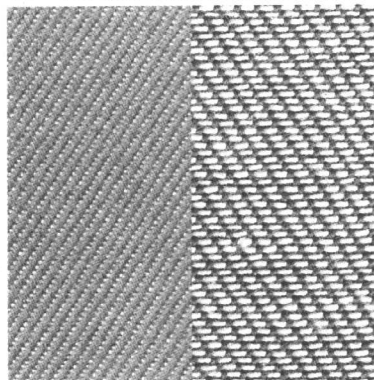
9 帆布



用极粗的棉线、亚麻线或者合成纤维纱线织成的细密平纹织物，质地厚实。

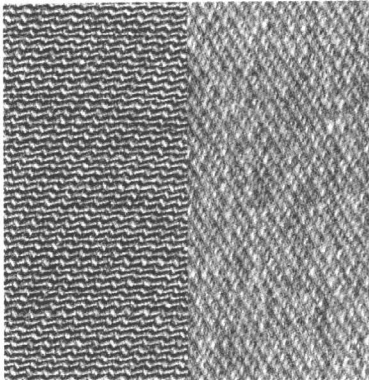
材料的名称

10 粗斜纹布 (左边为正面、右边为反面)



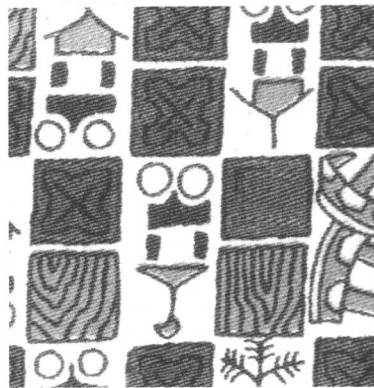
斜纹织物，其特点是织物的正反面色调不同。因经纱使用粗的有色纱而纬纱使用细的漂白纱，具有色点效果。

11 起毛粗斜纹布 (左边为正面、右边为反面)



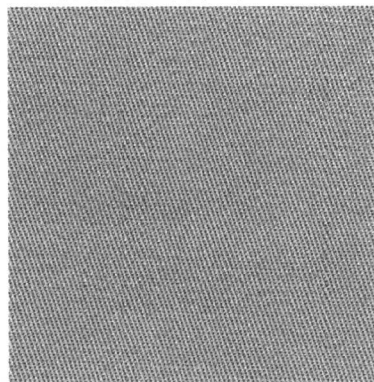
正面进行了起毛加工，以显现柔软感的粗斜纹织物。

12 横贡缎



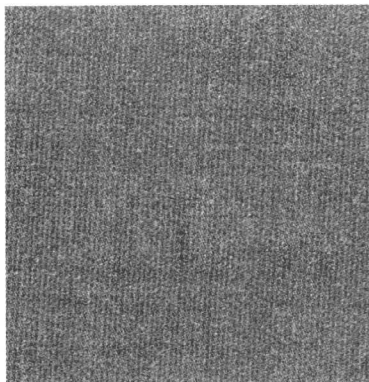
用棉纱织成的缎纹织物，其特点是富有光泽，手感光滑并且柔软。

13 棉伯贝里雨衣布



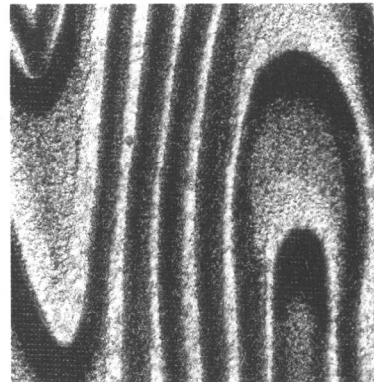
细密且倾斜度大的斜纹织物，进行了特殊防水加工。

14 平绒



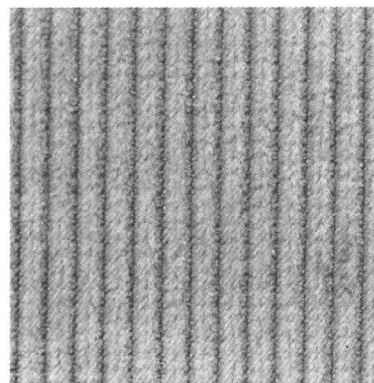
短绒毛的横绒毛织物，具有厚实而柔软的手感。

15 轧花平绒



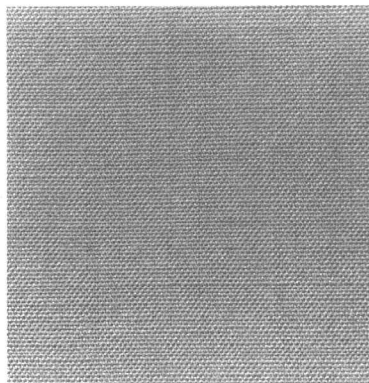
表面热轧、图案凸凹的平绒织物。

16 灯芯绒



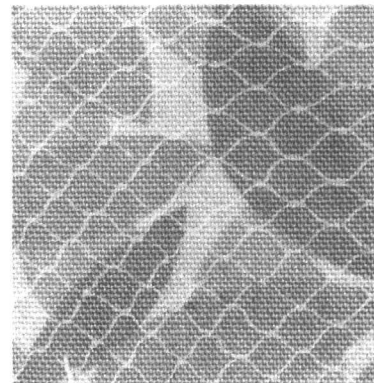
正面起绒的、表现出竖棱纹的绒毛织物。

17 平纹细布



用细单纱平织的、柔软而薄的织物。富有弹性，不易起皱。

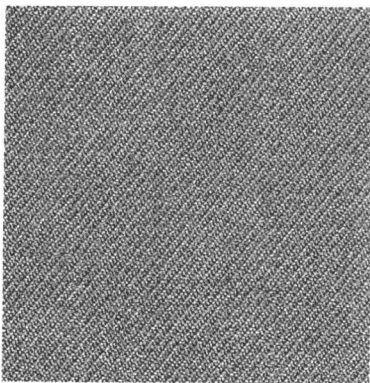
18 府绸



平纹织物，表面呈现细菱纹，手感好且结实。

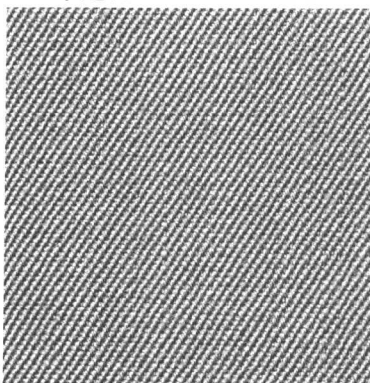
材料的名称

19 哔叽



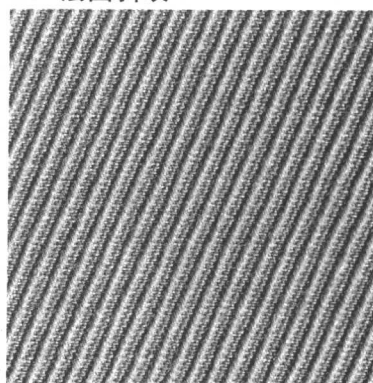
经纱与纬纱的粗细、密度近似,斜纹线为 45° 左右的2/2右斜纹织物,是结实而实用的精纺毛织物。

20 华达呢



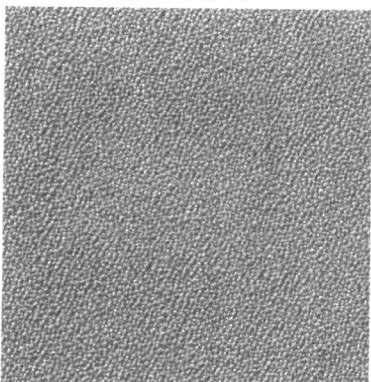
斜纹线呈现大角度的斜纹织物,纵向密且具有光泽。

21 法国斜纹



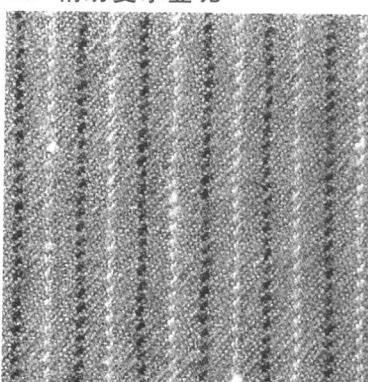
也叫变化斜纹,是粗斜纹与细斜纹以大角度织成的变化斜纹织物。

22 阿蒙增薄绉纹呢



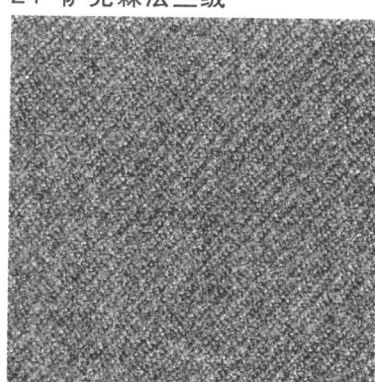
变化斜纹的绉纹织物,织物表面具有褶皱效果。

23 精纺麦尔登呢



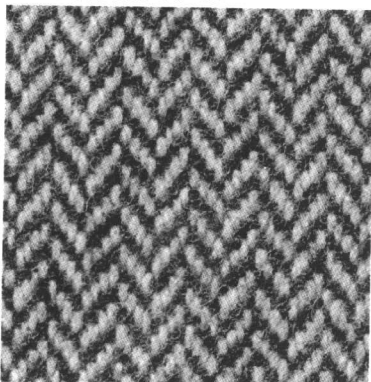
在斜纹组织的轻薄精纺毛织物上进行缩绒整理(轻缩绒起毛),给布面上带来少许绒毛。

24 萨克森法兰绒



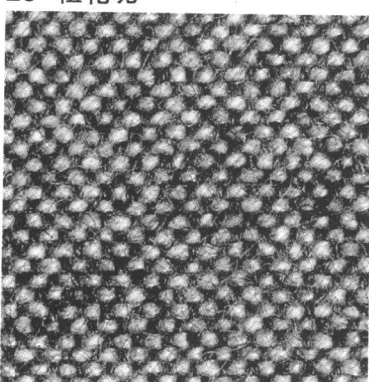
用细而优质的毛纺纱织成的,斜纹或平纹的手感柔软的高级毛纺织物。因为最初是使用萨克森美利奴绵羊毛而得此名。

25 海力蒙人字呢



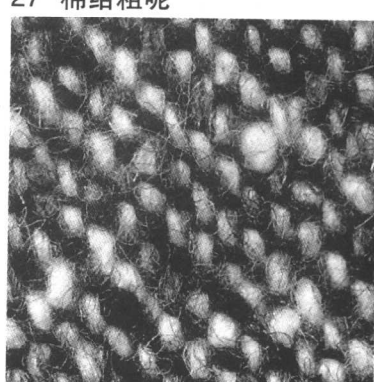
斜纹线以人字形表现出的山形斜纹织物,也叫杉菱纹。

26 粗花呢



用粗羊毛织成平纹或斜纹组织,没有进行缩绒起毛的、具有手工纺织感的毛纺织物。

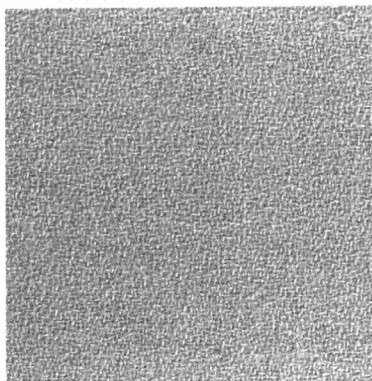
27 棉结粗呢



用纺入了红色或蓝色等不同染色纤维结的结纱织成的粗呢。

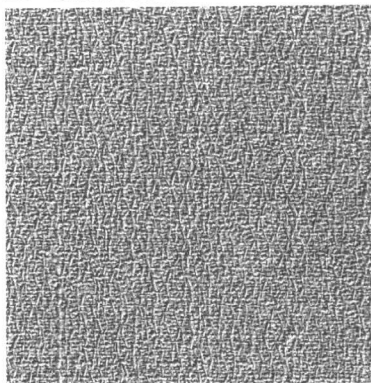
材料的名称

28 乔其纱



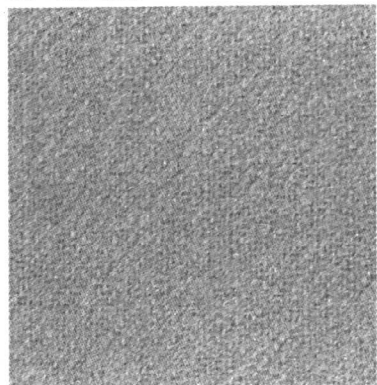
经纱、纬纱不同，左、右强捻纱的平纹织物。织物表面呈现绉效应。

29 双层乔其纱



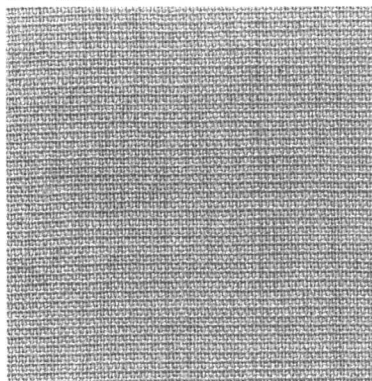
双层组织的乔其纱。

30 法兰绒



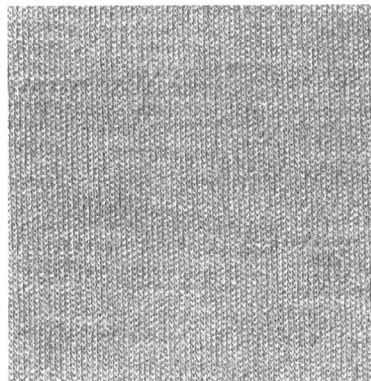
平纹或者斜纹织物，进行轻微缩绒起毛加工的、比较有身骨的粗纺毛织物。

31 波拉呢



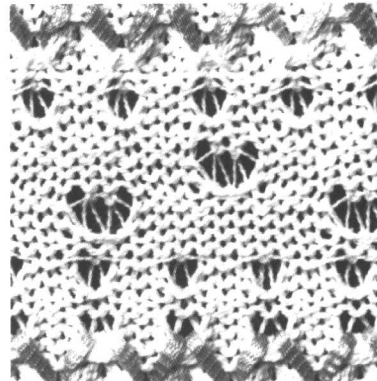
使用特殊强捻纱的平纹织物。有凉爽触感的凉爽夏季服装面料。

32 双面针织物



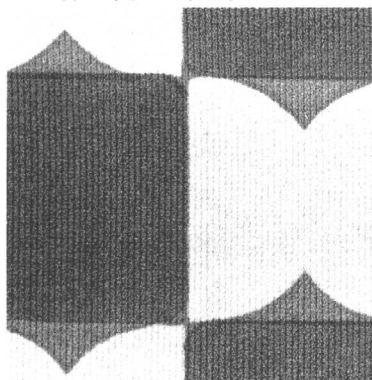
有身骨的、质地组织紧密的双面针织纬编织物。纬向的伸缩性大。

33 针织提花织物



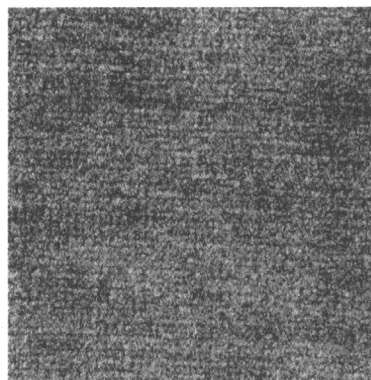
利用有色纱，根据平针和罗纹编织的花纹图案的针织品。

34 特里克经编织物



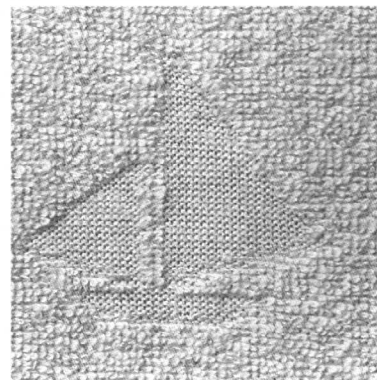
用特里克经编织机编织的经编针织布的总称。其特点是织物的一面为纵向，另一面则为横向。

35 长丝绒



表面覆盖了较长的紧密直立的绒毛，是柔软而蓬松的经向起绒织物。

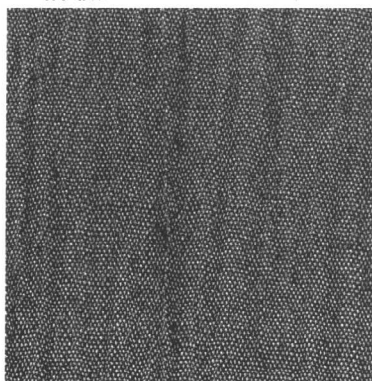
36 毛圈织物



单面或两面有圆圈状的织物，也叫作毛巾织物。

表面加工与特殊织物的名称

1 褶皱加工



在布料上面做出皱纹的加工方法。用绳状处理可以得到纵褶，洗涤处理可以得到全面褶皱。

2 拷花加工



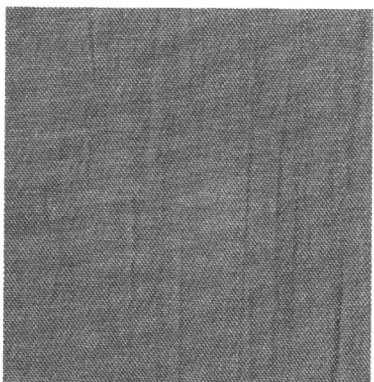
在织物表面覆盖薄薄的树脂层，用有凹凸的热辊子加压成型。

3 皱纹加工



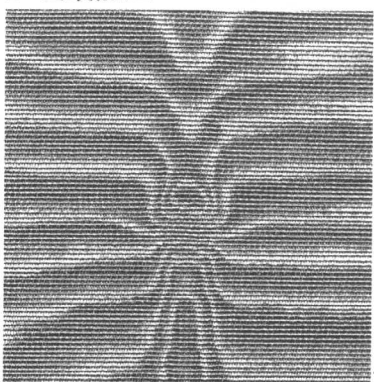
利用棉纤维对烧碱的收缩性质，在布面上做出波状凹凸纹。

4 涂层加工



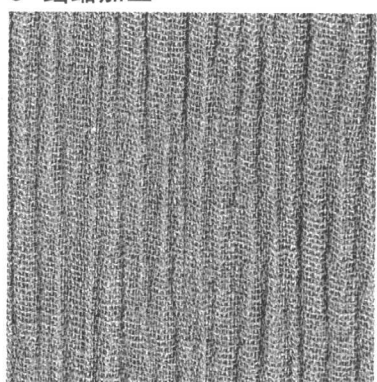
在底布涂上天然橡胶或合成树脂等材料，使布料带有防水性、疏水性，具有皮革状的外观。

5 云纹加工



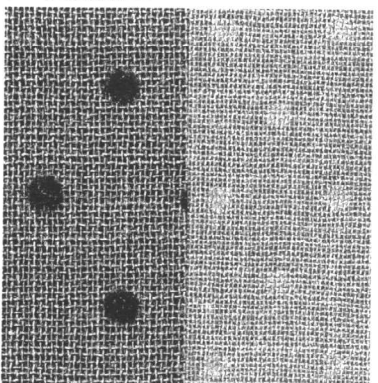
在织物上做出靠光反射表现年轮状图案的加工方法。有强压与成型两种方法。

6 绉缩加工



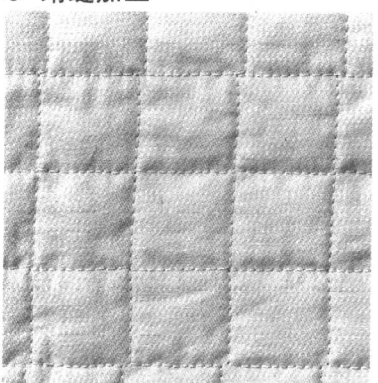
把用强捻纱织成的织物，用水或碱液进行处理，在织物表面做出褶皱的加工。

7 植绒加工



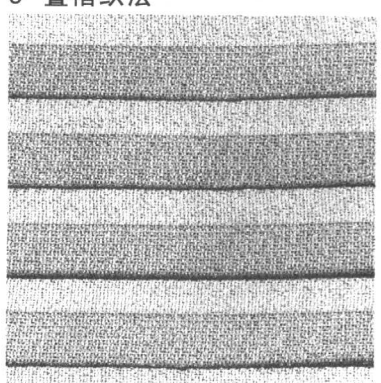
利用静电及粘合剂，把短的不断纤维(纤维屑)固着在织物的表面。

8 绗缝加工



在两片织物之间放入棉或毛等，用绗缝机缝制成各种图案的加工。

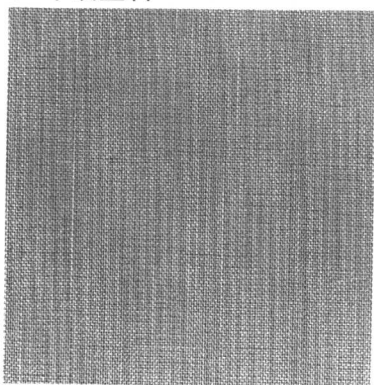
9 叠褶织法



在编织时用特殊的织法，在织物表面上织出褶裥的效果。

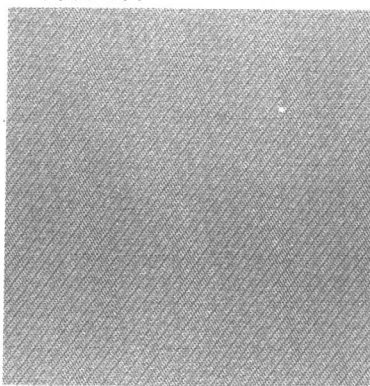
里料与衬布的名称

1 平纹里料



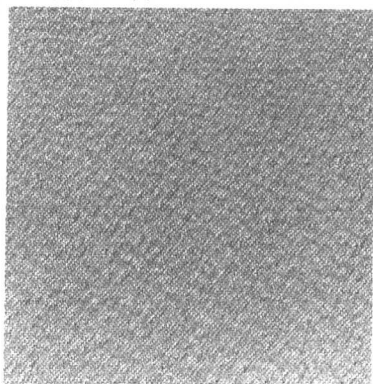
布面平坦、结实，有适度弹性与身骨，容易缝制。

2 斜纹里料



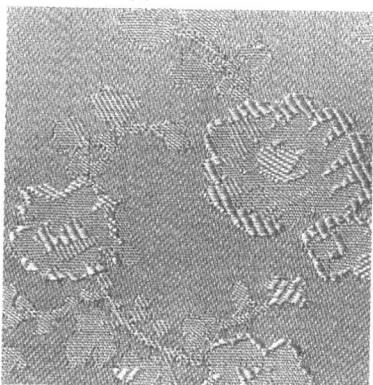
稍有光泽，比平纹里料厚，有弹性与身骨，手感柔软。

3 缎纹里料



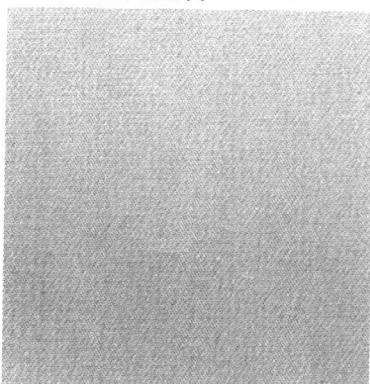
具有非常美丽的光泽，表面光滑且手感柔软。

4 花纹里料



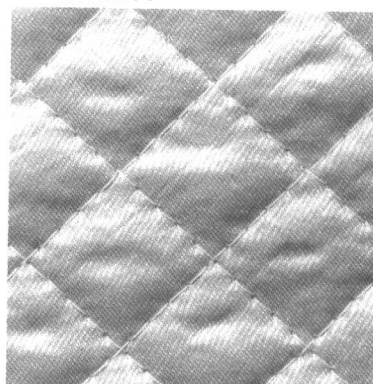
利用组织结构的变化构成图案的花纹织物。

5 针织品用里料



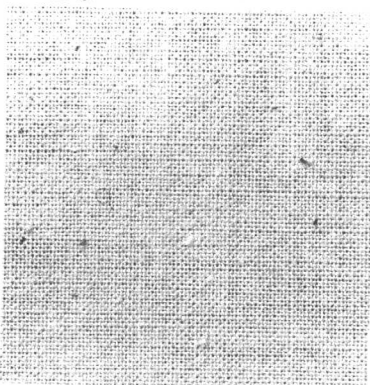
纬纱使用有伸缩性的弹力纱的平针织物。

6 绗缝里料



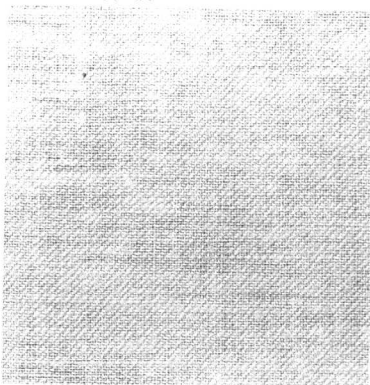
在里料间加上被褥用的芯，进行绗缝处理后的布，保温效果好。

7 坯布



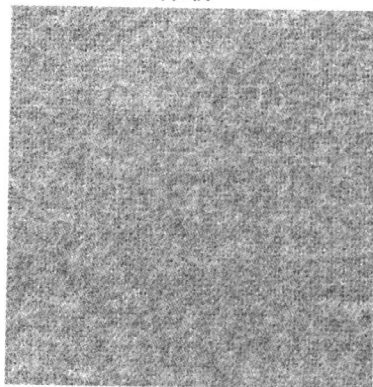
平纹棉布，根据纱线的粗细和密度，有不同厚度和种类，如粗布、宽幅细布等。

8 电光棉缎



上厚浆后进行电光处理（上光加工），做出有光泽的平纹、斜纹棉布。

9 起绒电光棉缎



纬纱使用粗弱捻纱，使纬纱多在表面浮出，织后从纬纱拉出绒毛，在表面形成密绒毛。