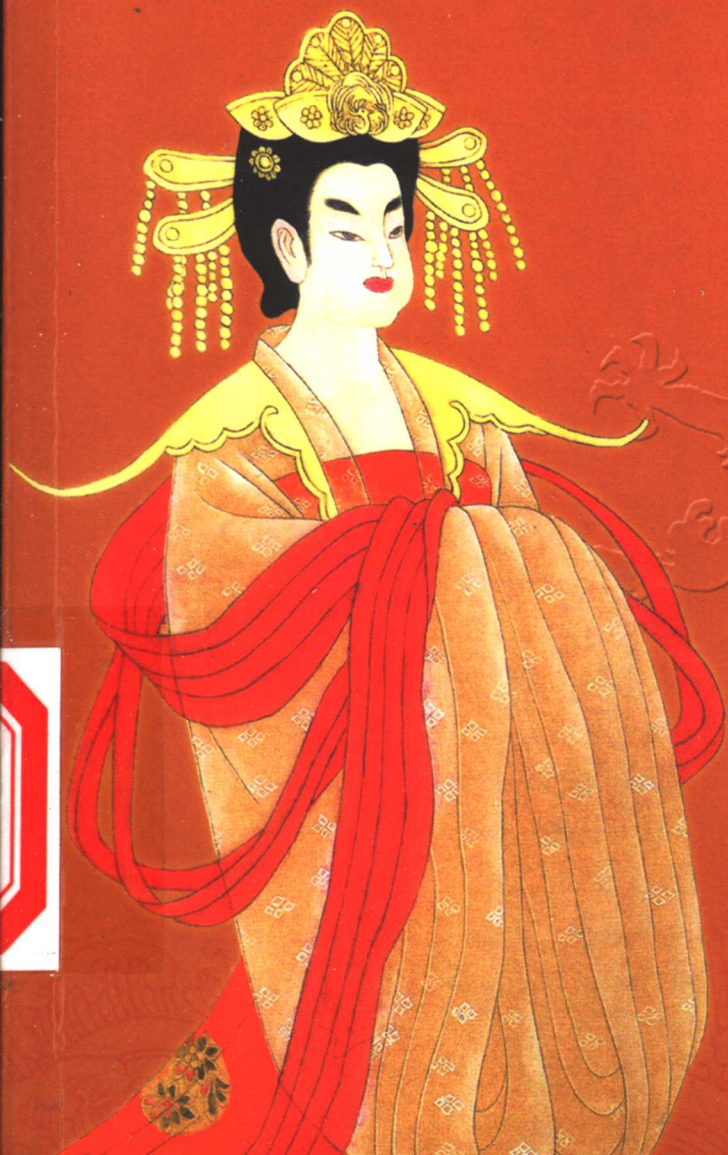


图文版-中国著名帝王传

武则天

传

张程◎编著



内蒙古人民出版社

北京市东城区图书馆

图 文 片



王 传

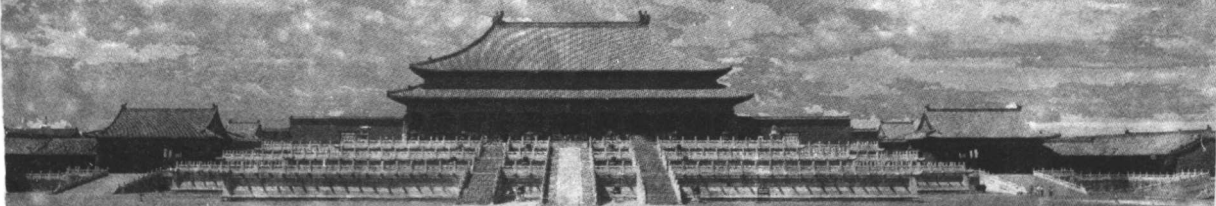
012Z0318071

武则天传

张 程 编著



内蒙古人民出版社



在本书的编著过程中,国内外一些博物馆、图书馆为我们提供了丰富的图片资料,在此表示真挚的谢意。

同时,我们还参考使用了部分图片和资料,但限于客观条件无法同所有者取得联系,未能及时支付报酬。在此表示由衷的歉意,并请有关人员及时与本社联系。

图书在版编目(CIP)数据

中国著名帝王传:图文版/如子主编.-呼和浩特:内蒙古人民出版社,2004.12

ISBN 7-204-07731-8

I.中… II.如… III.帝王-列传-中国-古代 IV.K827-2

中国版本图书馆CIP数据核字(2004)第137537号

图文版·中国著名帝王传——《武则天传》

如子 主编

张程 编著

内蒙古人民出版社出版

(呼和浩特市新城区新华大街祥泰大厦)

三河文昌印刷装订厂

开本:787×1092 1/16 印张:18.75

2004年12月第1版 2004年12月第1次印刷

ISBN 7-204-07731-8/K·468

总定价:477.60元(共12册)

前 言

中国历史上主要朝代有帝王二百四十余位，其中只有武则天一位女性。而且武则天是在封建社会唐代的鼎盛时期登上女皇宝座的，这足以说明武则天的确特别杰出。如果从世界历史范围内加以考察和研究，武则天与世界上所有的女皇和女王相比毫不逊色。

对于武则天的历史政绩，大致可以归纳以下几个方面。一是任贤纳谏。她创立了殿试、武举和自举。选拔了一些有才干的良臣；二是较好地发展了生产。在武则天统治时期，国家仓库里储满了粮食，户口也从永徽三年（652）的二百八十万户增加到神龙元年（705）的六百一十五万户；三是强盛了国力。她执政时期，版图辽阔，东至高丽，西达波斯，南尽林邑，北抵大漠，东西两端甚至超过了唐太宗贞观时期。因此可以说武则天对于国家的富强和统一，对于民族的兴旺和发达，对于生产力的恢复和发展，对于科技文化的革新与繁荣都做出了历史性的贡献。

这样功绩显著的女皇，为何还引得人们众说纷纭，褒贬不一呢？

辉煌的政绩抹不掉她的污点，也驱不散她留在人们心头的阴影。为了得宠并进而夺取最高权力，武则天不惜掐死自己的女儿。这一事实暴露出她的残忍与阴毒，也招致后人最大的非议。可是，她对另一女儿太平公主却宠爱有加，堪称慈母。对女儿是虐母、慈母，对儿子呢？从她废太子李贤的角度看，她却是严母乃至苛母。她就是一个集慈爱、严苛和暴虐于一身的母亲。

武则天养“面首”，并宠幸有加，甚至引起朝野震动；因此后人指责她的淫荡。另外一个例证是她在唐太宗死后，被贬感业寺为尼，由于早与太子李治两情相悦，后被高宗李治接入官门，备加宠幸，因此后人认为武则天是以美色感人，不足称道。但从宠幸“面首”和迷倒李氏父子两代皇帝的事例上看，谁都不会否认，武则天是一个富有魅力的女人。

武则天的魅力不仅在于她的美貌，而且还来自于她的智慧、气魄和胆略。武则天之所以在唐太宗时期默默无闻，主要是唐太宗雄才大略，并且不喜欢女人干预政事，这使武则天的政治才干没有发挥的机会。等到高宗李治即位后，这个平庸的皇帝给予了武则天施展才能的天地，对她也很有信赖，因此也就培养了她问鼎皇位的野心。武则天对于高宗李治来说，也算是一个贤内助；她以美色俘虏了男人，并通过男人俘虏了皇位。正如有的人常说“美人通过男人而得天下，男人通过天下而得美人”。总之，不管人们对于武则天的是非功过如何评说，有一点可以肯定：作为中国封建历史上的惟一女皇，武则天的确为中国女人争了一口气！

目 录

一、雏凤降世

不寻常的家世 /4

不安宁的童年 /7

二、初次进宫

入宫受封 /13

迷倒父子 /14

三、二度入宫

出家为尼 /19

时来运转 /21

四、登上皇后之位

杀女争宠 /23

废立之争 /25

如愿以偿 /32

五、巩固地位

解除威胁 /35

扶植新贵 /41

修改《氏族志》/44

六、开始辅政

辅政因由 /48

辅政业绩 /54

太子之死 /74

七、铁腕临朝

为高宗建陵 /83

总揽大权 /90

平定叛乱 /96

诛杀抗逆 /111

八、走向皇位

铲除政敌 /121

改革科举 /126

拜洛受图 /131

九、建立大周王朝

布政维新 /137

制造声势 /141

女皇登基 /147

十、治理国家

巩固政权 /152

任贤纳谏 /164

发展农业 /182

商业和交通业 /187

“逃户”问题 /191

民族关系 /194

国防外交 /196

巩固边疆 /241

振兴文化 /252

移风易俗 /264

十一、退位前后

谁来继承皇位 /267

化解矛盾 /271

宫廷政变 /274

幽居深宫 /283

临终遗制 /288





一、雏凤降世

不寻常的家世

武则天的父亲名叫武士彟，并州文水（今山西文水县）人。武家先祖居住在安徽宿县。六代祖武洽，是魏国的平北将军、五兵尚书，被封为晋阳公，因此徙家于北国文水。五代祖武神龟，曾当过国子祭酒。高祖武克己，官至本州大中正、越王长史。曾祖武居常，是北齐镇远将军。祖父武俭，为后周永昌王咨议参军。父亲武华，为隋东郡丞。虽然也算得个官宦人家，但几代无名人。武士彟则以经商为主。所以，就家世而论，武士彟只是个庶族子弟。

但是，武则天的母亲杨氏却出自门阀士族。杨氏世居弘农（今河南灵宝北）。六代祖杨铉，系燕北平郡守。五代祖杨兴，为后魏新平郡守。高祖杨国，后魏中散大夫。曾祖杨定，后魏都督，新兴、太原二郡太守、并州刺史，封晋昌穆侯。祖父杨绍，后魏征西将军、金紫光禄大夫兼通直散骑常侍、骠骑大将军、北周开府仪同三司、进位大将军、封悦城郡公。父亲杨达，隋雍州牧司空观王士雄、道抚二州刺史邢国公士贵之弟，北周同内史下大夫，封遂宁县男；隋开府仪同三司、黄门侍郎、吏部刑部二侍郎、尚书左右丞、越

鄯二州刺史、纳言，死后赠吏部尚书、始安侯。不仅世有达官，而且是杨隋皇室的亲戚，所以门第相当显赫，无疑是士族中的高门。

按照魏晋以来的门阀制度，士族和庶族之间是不能通婚的。武士彟与杨氏之所以能够结为夫妻，与南北朝后期士族制度的松弛有关，但这不是主要的。主要的原因是隋末农民战争沉重地打击了门阀士族制度，改变了武士彟的地位。

隋末农民战争是由于隋炀帝的残暴统治而引起的。隋炀帝曾经是一位励精图治的皇帝。但为时不久，却变得昏庸腐朽，奢侈荒淫。营建离宫，三征高丽，游幸江都，劳役百姓，弄得民不聊生，天下离心。大业七年（611），王薄在山东长白山登高一呼，各地饥民纷纷响应，到处燃起了起义的烽火。

后来，逐渐形成三股巨大的力量：李密激战于中原，窦建德麀兵于河北，杜伏威驰骋于江淮。杀得士族社会，落花流水；杨隋统治，摇摇欲坠。在这种情况下，一些官僚缙绅也相继反隋。李渊就是其中的一个。李渊是隋炀帝的近亲，老谋深算，智勇兼备。大业十二年（616），炀帝南巡江都（今江苏扬州），命李渊安抚太原（今山西太原市）。李渊见天下大乱，就在其子李世民等人的帮助下，暗地里厉兵秣马，准备争夺天下。也就是在这个时候，李渊认识了武士彟。



一、雏凤降世



◇李渊像

在此之前，武士彠一直不大得志。年青时，以贩卖木材为业，并因此大富。但他不满足于做一个商人，还想跻身仕途，光宗耀祖。仁寿（601~604）中，在汉王杨谅的引荐下，认识了司空杨雄、左仆射杨素和吏部尚书牛弘等，但因不久隋文帝死去而未能入仕。大业七年，他开始研究兵法，写成《古经典要》三十卷。后又参加过讨伐农民义军杨玄感的战争，被封为晋阳宫留守司铠参军。与李渊相识之后，李渊“虚心结契，握手推诚”；武士彠十分高兴，以为遇到了知己，便倾心相从。李渊曾多次前往河西镇压历山飞领导的农民起义，途经文水，就住在武士彠家中。

义宁元年（617），李渊当上了太原留守。这时农民起义的烽火愈烧愈旺，隋王朝的统治江河日下，武士彠暗中劝李渊举兵，并进兵书及符瑞。李渊大喜，说：“你别多说了，兵书和一些东西先保存着，

将来用得着。我知道你的好意了，如果大事成功，将来咱们一同享受富贵。”随即大量招募勇士，令刘弘基、长孙顺德等分别统率。副留守王威、高君雅疑其有诈，对武士彠说：刘弘基之流都是征高丽时的逃兵，罪行严重，我想把他们抓起来审问，你看如何？武士彠竭力袒护李渊，回答说：他们都是李留守的贵客，如果贸然抓人，恐怕不大妥当。王威等人听言，只好作罢。李渊又令武士彠伏兵晋阳宫东门，以防不测。留守司兵田德平知道此事后，准备上告王威。武士彠晓以利害，制止了他的行动。

同年五月，李渊借故杀掉王威和高君雅，打起了反隋的旗号。武士彠被任命为中郎将兼司铠参军，主要掌管军帐兵器。一切准备就绪之后，李渊乘农民军与隋军主力决战之机，向关中进发。一路上，武士彠频立汗马之劳，李渊也不吝赏赐。攻破吕州后，授武右光禄。平定霍邑（今山西霍县）后，拜武寿阳县开国公。攻下长安后，迁光禄大夫，赐宅一区，钱三百万，绸五千段。及李渊居大丞相之位，武士彠又被任命为礼部侍郎、黄门侍郎，改封义原郡开国公，增食邑至一千户，赐良马二百匹、粟二千石。

义宁二年（618）三月，隋炀帝在江都绝望之际被宇文化及等人杀死。五月，李渊自立为帝，建立唐朝。宴庆之余，论功行赏，武士彠被列为二等功臣，恕一死，拜上柱国金紫光禄大夫、散骑常侍兼检校并钺将军，赐田三百顷、奴婢三百人、彩物二万段、黄金五百斤，别食实封五百户。



武德三年(620),武士彟在原有职务的基础上,又加工部尚书,修令典,振纲纪,十分称职。李渊很高兴,进封武应国公,加实封八百户。武士彟“固辞不受”,李渊乃封其兄司农卿武士陵为宣城县公;行台左丞武士逸为六安县公,使武家一门三公。此后,武士彟又担任了检校右厢宿卫,判六尚书事等重要职务。

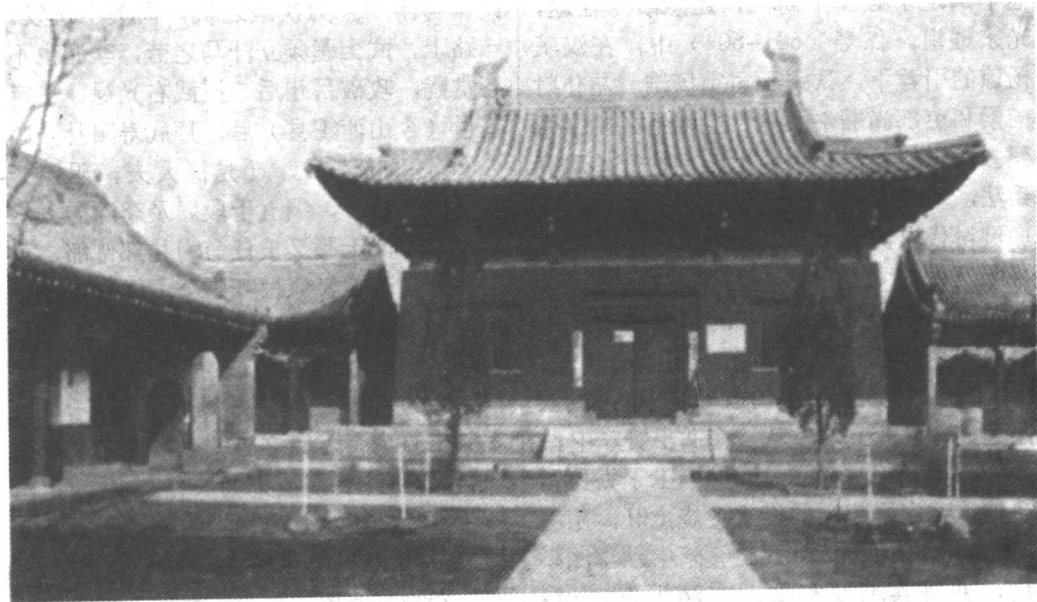
这样,武士彟便居官显赫,飞黄腾达,由文水的木材商,变成了长安的新贵族。

从政治、经济方面来讲,武士彟这几年是很得意的。但是,在家庭问题上,却有许多不幸。起初,他与汾阳相里氏结婚,生了四个儿子。在他当并钺将军的时候,有两个儿子病死了。一年后,相里氏也因病身亡。这对他是个沉重的打击。然而他并没有因此而消沉,仍一如既往,尽忠皇上。据说儿子病夭,无暇过问;妻子

危笃,也不去看,惟哀悼而已。李渊知道后,深受感动,当即下敕,说:“此人忠节有余。去年儿夭,今日妇亡,相去非遥,未尝言及。遗身徇国,举无与伦。”给予高度评价。随后亲自给武士彟选夫人,并选中了杨氏。

杨氏自幼聪敏,不学针线女红,轻视纺绩织布;明诗习礼,阅史披图。据说写过一句箴言:“当使恶无闻于九族,善有布于四方”,并藏之壁中。后来翻修房子,被工匠发现,交给其父杨达。杨达感叹不已,认为杨氏是“隆家之女”。后杨达随炀帝征高丽,死于道中。杨氏从佛尽孝,为其父诵经追福。光阴荏苒,青春易逝。十几年时间过去了,已是半老徐娘的杨氏仍然顶礼佛门,不曾出嫁。

唐高祖李渊认为杨氏嫁武士彟比较合适,就告诉武士彟:“隋纳言遂宁公杨达,才为英杰,地则膏腴。今有女贤明,



◇文水武则天庙(山西文水南徐村)



可以辅德。你们如能结合，那再好不过了。”并亲当婚主，官供所需，为他们举行了隆重的婚礼。时在武德五年（622）前后，武士彠约四十六岁，杨氏约四十四岁。

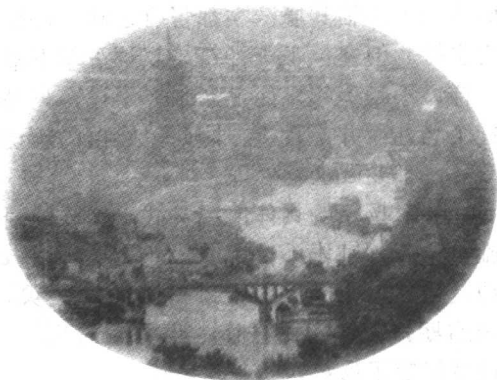
武士彠与杨氏婚后生的第一个孩子，是后来嫁给贺兰越石的韩国夫人。武则天是他们的第二个“千金”。

武则天的故乡在山西文水县南徐村，武德七年（624），武则天出生时，武士彠在京城长安（今西安市），任工部尚书、判六尚书事等职。杨氏也一直陪伴在丈夫身边，不曾出远门。而武德八年以后，由于武士彠奉命到外地任职，杨氏也就带着两个女儿，跟随丈夫一起离开了繁华的长安城。

不安宁的童年

（去扬州） 武则天诞生之日，正值唐王朝勃兴之时。河南、河北、江淮等地的农民起义先后被镇压了，薛举、李轨、刘武周等割据势力也相继败亡。摆在唐朝统治者面前的任务是如何医治战争的创伤，维护封建王朝的统治。为此，唐高祖李渊采取了不少措施：一方面，健全各种规章制度，保证国家机器正常运转；另一方面，注意选贤任能，加强对中央，特别是对地方的控制。作为李渊的一个比较信赖的官员，武士彠也尽了自己最大的努力。

武德八年末，扬州（今江苏扬州市）有人诬告扬州都督赵郡王李孝恭谋反。李孝恭是李渊的堂侄，在建唐过程中颇有战功：破朱粲，灭萧铣，镇压辅公祐，威名赫赫。李渊听说李孝恭谋反，立即将他召进京来，付狱审察。同时，任命堂弟襄邑王李神符为扬州大都督，以武士彠为都督



◇扬州文峰塔古运河

府长史。于是，武则天跟随父亲来到扬州。

扬州位于长江下游，气候宜人，风景秀美。但隋末以来，战火连年：大业十二年（616），隋炀帝带着大批禁军逃到扬州。武德元年（618），扬州落入隋御卫将军陈棱之手。二年九月，李子通领导的农民军攻入扬州。不久，杜伏威的大将辅公祐、阚棱等打败了李子通。五年，杜伏威在降唐之后，进京做官。六年，辅公祐再次举兵。

唐高祖遣赵郡王李孝恭等南征扬州。七年三月，双方决战于芜湖，辅公祐兵败被杀。至此，扬州才真正归属于唐廷。李渊遂拜李孝恭为东南道行台（治南兖州，即扬州）右仆射，李靖为兵部尚书。后来，废行台，以李孝恭为扬州大都督，李靖为都督府长史。不久，李靖奉命征讨东突厥，扬州只剩下李孝恭。李孝恭本应忠于朝廷，恢复生产。但他却是拥兵自重，耀武扬威，筑宅享乐，不顾百姓死活。所以，当武士彠一行到达扬州时，这里仍然是饿殍遍野，满目疮痍。

按照唐制：大都督由亲王兼任，一般



遥领而不亲临其境；大都督府之政，由长史主持。但襄邑王李神符与赵郡王李孝恭一样，不是遥领，而是亲临。不过，只是挂个名儿，并不管事。因此，府内的一切政务，都要武士彟处理。

面对扬州的具体情况，武士彟软硬兼施，招抚、镇压不安定分子，“抚之以诚恕，经之以权略。”结果“降北海之渠，未逾期月；尽南山之盗，讵假旬时”，很快就稳定了形势。

接着，他又移动州治，以加强控制能

力。历史上扬州治所屡有迁徙。武德二年李子通进占江都，唐政府侨置扬州于丹阳（今南京市）。杜伏威投降，击破李子通后，唐政府以江都为南兖州，扬州依然侨置丹阳。辅公祐再度起兵时，移江北百姓于江南，拆毁江都。李孝恭镇压辅公祐后，改南兖州为邗州。扬州仍在江南，起不到应有的作用。

有鉴于此，武士彟修整邗州而去其名，把扬州治所又从丹阳迁到了江都，并且不到一个月就完成了迁徙。从此，扬州

治所便固定下来，直到唐朝结束，也没有再迁徙。此外，武士彟还鼓励开辟田畴，促进了农业生产的恢复和商业贸易的初步繁荣。因此，扬州百姓对武士彟很有好感，数月之间，就得到许多称赞。

起初，唐高祖派遣武士彟时，让他半年复命。到时间后，武士彟准备回京，但扬州人联合赴京上表，请求他再留一年。唐高祖同意了他们的请求，武士彟继续供职扬州。繁华的扬州，显得很平静。

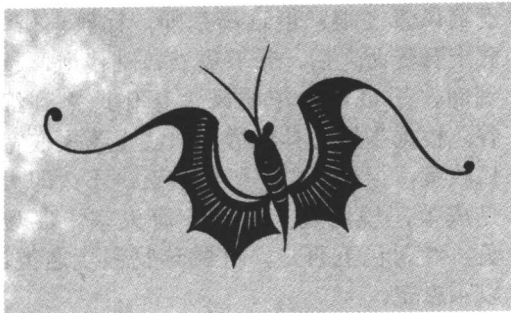
但是，这时远距扬州的京师却风云突变，统治集团内部的明争暗斗愈演愈烈，终于导致了一场残酷的厮



◇武则天画像



一、雏凤降世



杀，那就是“玄武门之变”。当时，武士彠和他不满三岁的女儿武则天，还不知道事变的真相。

所谓“玄武门之变”，就是李渊的儿子们为争夺皇太子地位相互残杀的事件。

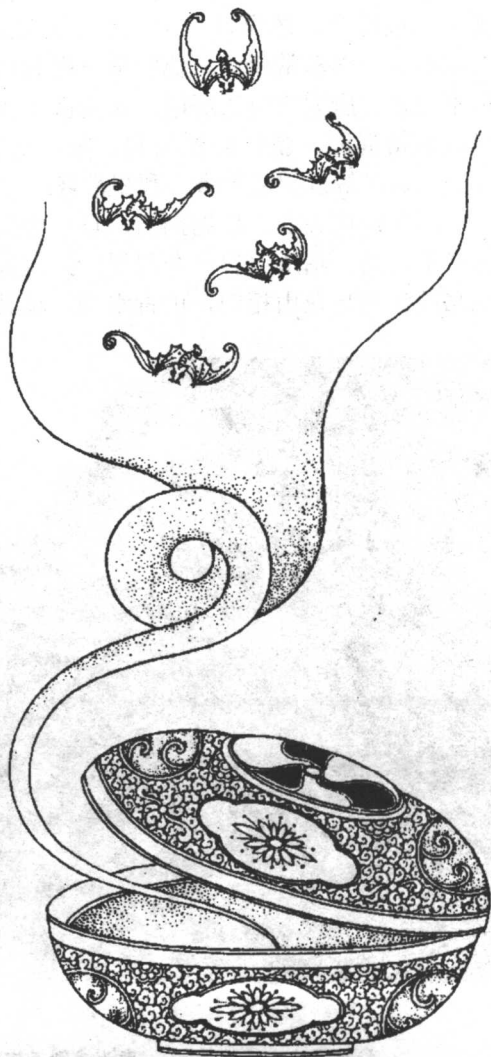
李渊的皇后窦氏生有四个儿子。老大建成，老二世民，老三元霸，老四元吉。老三早夭，李渊称帝时还有三个。按照传统的宗法制度，立嫡以长，李建成当上了皇太子。但是，从晋阳起兵到虎牢之战，秦王李世民的功绩远远超过了李建成；齐王李元吉虽然战功不多，但野心却不小，也梦想着做太子。因李元吉势单力薄，便与李建成结党，共同对抗李世民。李渊称帝初期，兄弟之间的矛盾还不甚明显。

可是唐王朝的统治一旦有所巩固之后，兄弟之间便明争暗斗，相互倾轧。在此期间，李渊开始有意以李世民代替李建成成为太子，这样就促使建成与元吉加紧结合；随后李渊又改变主意，并且偏袒建成，反而促使李世民紧急做应变准备。李建成企图先发制人，因有人向李世民告密，结果阴谋败露；李世民暗中箭拔弩张，表面却装出不忍骨肉相残的模样。

武德九年六月四日（626年7月2日），李世民设下圈套，率领心腹长孙无忌、尉迟敬德等人，伏兵于玄武门。当李建成、李元吉入朝经过时，遭到了突然袭

击。李建成中箭身亡，李元吉也被杀死。就这样，李世民踩过兄弟的尸体，当上了皇太子，并受命处理军国庶事。

（去豫州） 李世民当上皇太子，开始处理国政后，为笼络元老功臣，巩固自己的地位，将武士彠召回京师，授使持节豫、息、舒、道等四州诸军事、豫州都督。于是武则天又随父到达豫州（今河南





汝南)。一个多月以后，李渊被尊奉为太上皇，不理国事。李世民登基，是为唐太宗，改年号为贞观。从而开始了中国历史上著名的“贞观之治”。贞观元年（627）十二月以前，武士彟一直担任豫州都督。武则天在豫州长了一岁。

（去利州）贞观元年十二月，利州都督李孝常因入朝留京师，与右武卫将军刘德裕及其外甥统军元弘善、监门将军长孙安业互说符命，图谋以宿卫兵发动叛乱，结果被杀。李孝常死后，他的部下在利州很不安定。唐太宗遍访群臣，以为武士彟可以收拾局面，就任命他为利、隆、始、静、西、龙等六州诸军事，利州都督。

利州前接关表，后据剑门，自古为兵家必争之地。治所绵谷（今四川广元市），隔嘉陵江与乌龙山相望，山青水秀，颇具

巴蜀风景之趣；但远离京师，比较偏僻。武士彟受命之后，带着妻女，踏栈道，越剑阁，于贞观二年初风尘仆仆地来到绵谷。根据当地的具体情况，武士彟采取宽仁政策，招抚叛亡，赈济贫乏。不久即大见成效，境内逐步安定。唐太宗下制褒美，增封邑五百户，并赐珍物服玩之类，以示恩宠。

武士彟当了四年利州都督，武则天也在利州度过了四个春秋。从五岁到八岁，孩提时代的武则天是多么喜欢这个山青水秀的蜀乡啊！她喜爱蜀乡，蜀乡的人们也喜爱她。后来利州一带产生的关于武则天的许多传说如“武则天坝”、“天后梳洗楼”等就说明了这一点。“江潭感孕”和“袁天纲相面”也是两个比较重要的传说。

江潭感孕，是说有一天武士彟之妻杨氏在州治附近的黑龙潭里荡舟自娱，突然她感到蛟龙来到她身边，回家后就有了身孕，生下了武则天。感龙而孕，在今人看来是不可思议的。但古人却不这样认为。武则天后来当了皇帝，他们对这种情况无法解释。在他们的脑海里装的是简狄吞玄鸟之卵以生夏契，姜嫄践巨人迹而诞周稷。龙种当然与平常人不一样啦，既然武则天当过真龙天子，那必然与龙有关。她母亲来过利州，利州又有黑龙潭。这样，利州出现江潭感孕的说法并代代相传就不奇怪了。

袁天纲相面，说的是袁天纲给武则天相面的事。武士彟当利州都督时，相面专家袁天



◇皇泽寺（四川广元，一度为武则天家庙）



一、雏凤降世



纲受召进京，途经利州，见到武士彟夫妇。袁给杨氏看了脉相，说：“夫人当生贵子。”武士彟把儿女叫来，让袁细看。袁天纲先看了元庆和元爽，说：官至刺史，但不得善终。接着看武则天的姐



◇江陵荆州古城(武则天八岁至十二岁可能在江陵生活)

姐，说：将大富大贵，但不利其夫。时武则天甚小，尚在襁褓之中，穿着男孩服装。袁天纲见而大惊，预言：此郎君龙睛凤颈，长相非凡，是贵人中最尊贵的；若是女子，日后将成为天下之主。这一传说流传甚广，似乎确有其事。然而仔细考察，实际不然。袁天纲确是当时有名的术士，但最早反映袁氏事迹的专著《袁天纲外传》和《定命录》中并没有提到给武则天相面的事。因此，有人对这一传说表示怀疑，不是没有道理的。

（去荆州） 武则天八岁那年，也就是贞观五年（631），武士彟改任荆、峡、澧、朗、岳、果、松等七州诸军事、荆州都督。贞观六年春，武士彟全家又来到了荆州（今湖北江陵）。

荆州地处长江中游，“东连吴会，西通巴蜀，利尽南海，北据汉沔”，属长江重镇，“人多剽悍”，号称难治。武士彟到任后，严惩贪残，省刑约法，传播“礼义”，劝课农桑。据说贞观六年大旱，武士彟亲往长沙寺，迎阿育王像，祈雨行道七日，果然老天睁眼，大降甘露。天降瑞雨，并不是由于武士彟的虔诚，也不是由于阿育王的法力。但武士彟能在大旱伤稼

之际祈雨七日，在当时是甚得民心的。由于武士彟勤恳为官，治理得当，因而取得了不少的政绩。唐太宗特下诏书褒奖：“公比洁冬水，方思春日。奸吏豪右，畏威怀惠。善政所暨，祥祉屡臻。白狼见于郊垆，嘉禾生于垆亩。其感应如此。”

在武士彟担任荆州都督期间，武则天母女表现得非常活跃。后来，甚至在靠近南海北部湾的钦州，都有关于他们的传说，并予以纪念。宋人记载：广右人言武后母本钦州人。今皆祀武后也。冠帔巍然，众人环坐。所在神祠，无不以武为尊。巫者招神，和曰武太后娘娘，俗曰武婆婆也。”

（回并州） 贞观九年（635）五月，太上皇李渊谢世。武士彟在荆州哀悼成疾，呕血而死。当时，武则天只有十二岁。

武士彟的灵柩在长沙大崇福观里放了七个月。唐太宗认为武士彟是忠孝之士，并追赠礼部尚书，令官办丧事。贞观九年十二月，武则天兄妹护送着武士彟的灵车，长途跋涉，回到并州（治所晋阳，在今山西太原市西南）故里，在并州大都督英国公李勣的监护下埋葬了他们的父亲。



从此，武则天一家开始了孤儿寡母的悲凉生活。

武则天在童年时代，一直随父母奔波，几乎游遍了小半个中国。扬州的烟花，豫州的绿野，利州的山水，荆州的竞帆，并州的飞雁，都在她的脑海里留下了深刻的印象，陶冶了她的情操，培养了她的气魄。这是同时代的同龄人很少享受的际遇。

武士彠夫妇与武则天朝夕相处。武士彠为人忠厚，性情开朗，通晓兵法，懂得为官之道；杨氏笃信佛教，富有个性，熟悉经史，能写善画。这无疑会对武则天产生潜移默化的影响。此外，武士彠曾经做过商人，杨氏未曾生男，传统观念较少，不

甚重男轻女。因此给武则天传授文化知识也是情理中的事。这在同龄人中也是不多见的。

由于缺乏记载，后人无法弄清武则天童年都干了些什么。但从现有材料推断，她不是像普通官僚的女儿那样深居闺房，学做家务之事，而是比较“开放”，阅读过文史书籍，学习过书画、音乐、舞蹈等等。

武则天的童年，就是在这样的时代、这样的家庭环境里度过的。她经历过唐初的风云，跟随父母身旁，由一名天真无邪的孩童，成长为一位婷婷玉立的少女。历史将为她安排怎样的命运，当时她连想都不曾想过。



◇ 顺陵石走狮（顺陵是武则天母亲杨氏坟墓）



二、初次进宫

入宫受封

贞观十一年（637），杨氏带着武则天姊妹离开了山西文水。本来，按照传统的习惯，杨氏母子要为武士彠守孝三年。但是，武士彠的冢土未干，其元配夫人相里氏所生二子就对杨氏母女百般刁难，武士让的儿子维良、怀运也欺负他们。杨氏感到无法在文水呆下去了，便决定返回长安，投靠亲戚。当时武则天已是十四岁的姑娘。

杨氏到达长安后，武士彠的同僚故旧，相继前来探望。安慰之余，他们发现武则天长得很美。

武则天美在哪里？史书上没有明确记载。文水武则天庙原有她的塑像，今已不存。唐代的许多寺观里也有她的石像“真容”，但开元以后逐渐损坏，到清朝末期，只剩下广元皇泽寺中的一尊，今也面目全非。唐宋时代的画家，曾给她画过几幅图像，但流传到今天的只有唐张萱的《唐后行从图》和明刻本《历代古人像赞》、《君臣图鉴》、《三才图绘》、《历代帝后像》等作品中的画面。多凭想像构

图，且都描绘的是武则天中年时期的形象，很难从中了解她年青时的相貌。

不过，据史书记载，武则天认为太平公主像她。太平公主“方额广颐”，武则天肯定也是如此。方额广颐，说明五官端正丰满。五官端正丰满，一般身段协调健美。这是唐代美人的基本模样。若仅仅如此，武则天也只不过是一个普普通通的美人而已。事实上，武则天有她特殊的地方。唐人崔融说武则天“奇相月偃”，可见她生得眉清目秀。袁天纲相面的故事中也说武则天“日角龙颜”，“龙目凤颈”，是“伏羲之相”。虽然这个故事是编造的，但当时社会上一些寺庵里还有武则天“真容”，恐怕长相问题上不致妄诬。由此看来，武则天还有一双迷人的眼睛。

就在武则天十四岁这一年，唐太宗听





说她花枝招展，长得非常漂亮，且能披史阅图，知书达礼，便下了一道诏书，要武则天进宫去给他当才人。

“才人”是内官名称之一，属妃嫔中的一个等级。唐沿隋制，除皇后外，宫中还置有众多的妃嫔。其中贵妃、淑妃、德妃、贤妃各一人，正一品；昭仪、昭容、

昭媛、修仪、修容、修媛、充仪、充容、充媛各一人，正二品；婕妤九人，正三品；美人九人，正四品；才人九人，正五品；宝林二十七人，正六品；御女二十七人，正七品；采女二十七人，正八品。才人的地位在妃嫔中算个中等偏下，其职责是记录妃嫔们的饮宴睡寝和蚕桑之事，向皇帝叙述她们一年中的收获情况。相对而言，这种内职是比较重要的。唐太宗直接封武则天为五品才人，是挺看重她的。

杨氏得知皇上要召自己的女儿武则天入宫，悲喜交集。喜的是，没想到她这个寡妇居然成了皇戚。悲的是，不知女儿此去命运如何，何时才能再相见。武则天起程之日，杨氏哭得很伤心。武则天却泰然自若，对母亲说：“见皇上难说就不会是件幸福的事，还有什么可悲伤的呢。”杨氏觉得言之有理，就不再哭泣，亲自将她送出了家门。



◇唐太宗像

迷倒父子

长安城里的皇宫，宏伟壮丽。以前，武则天只是从远处瞧瞧；而今进了皇宫，觉得一切都很新鲜。入宫不久，她见到了唐太宗。太宗看她如花似玉，妩媚可爱，特意赐给一个名号，叫做“武媚”，人称“武媚娘”。从此，武则天带着“武媚娘”的美誉，开始了她的宫廷生涯。

由于职责的关系，武则天常常可以见到唐太宗。与当时的其他妃嫔一样，武则天很想在皇帝面前表现自己。据说有一次，唐太宗在宫女们的簇拥下去看驯马。那马是西域的贡品，名叫“狮子骢”，性情刚烈，高大肥逸，谁也不能调教驾驭。武则天看到这种情况，便对唐太宗说道：