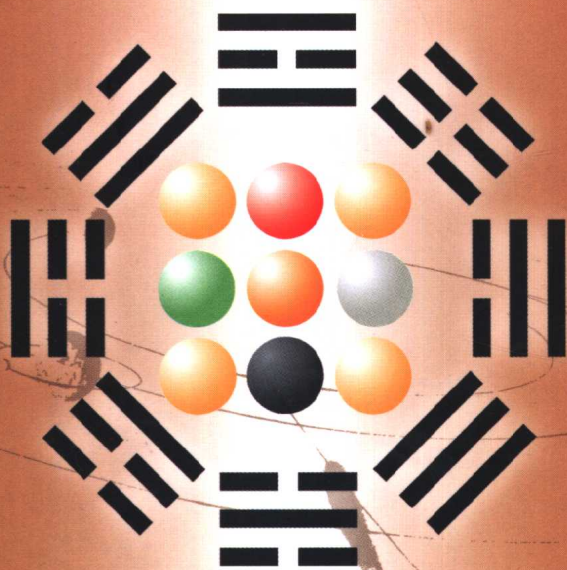


易学思维精华系列之十二

周易与日月崇拜

—— 周易 · 神话 · 科学

田合禄 田峰◎著



光明日报出版社

易学思维精华系列之十二

周易与日月崇拜

——周易·神话·科学

田合禄 田峰 著

光明日报出版社

图书在版编目 (CIP) 数据

易学思维精华/常秉义主编. -北京: 光明日报出版社, 2004. 8

ISBN 7-80206-002-8

I. 易… II. 常… III. ①象数之学 - 基本知识

②周易 - 研究 IV. B221.5

中国版本图书馆 CIP 数据核字 (2004) 第 086408 号



光明日报出版社出版发行

(北京珠市口东大街 5 号)

邮政编码: 100062

电话: 67078234

新华书店北京发行所经销

中国电影出版社印刷厂印刷



850×1168 1/32 印张: 48.75 字数: 1000 千字

2004 年 9 月第 1 版 2004 年 9 月第 1 次印刷

印数: 7000 (套) ISBN 7-80206-002-8/B

全四册 总定价: 99.20 元 (每册定价: 24.80 元)

序

在 20 世纪，自从西方科学思想体系大规模传入中国并占据主导地位以来，多数学者把《周易》看成是卜筮迷信之书。从 20 世纪 50 年代开始，许多学术研究成果和考古新发现表明，上述看法存在着很大片面性。其产生根源在于一些学者站在西方中心主义立场上来看待中国传统文化，不能真正理解古代传统、《周易》和许多古代文献中的论述，从而把它们归之于迷信和不科学的范畴。

田合禄、田峰合著的《周易与日月崇拜——周易·神话与科学》一书主要论述《周易》与古天文历法的密切联系，得出许多重要结论和看法。作者提出：《易经》的卦爻象起源于古老的山头历；八卦（六爻）的起源与古人观测日月（星体）运动规律有关；从此出发，他们重新审视和解释了历史文献和考古材料中有关论述。立足于日月运动是制定历法的重要依据，他们提出：伏羲画八卦的目的是为了制定八卦太阳历，周易的六十四卦是以历法为基础而构成的一个庞大的天人合一的思想体系。《周易》是对自伏羲为代表的远古人们进行天文观测实践活动的一次理论大总结，是中国历史上最早的一部历法著作，伏羲是一个远古时代的大科学家。

这一看法使我回忆起，300 多年前，通过对 64 卦图的了解，德国著名自然科学家莱布尼兹（G. W. Leibniz）提出了对伏羲的评价：伏羲是中华帝国科学的创造者。而本书则是以大量史料和事实，具体而细致地论述了伏羲画八卦的天文依据。

本书作者强调：古人由太极图建立了阴阳学说，由河图建立了五方五行学说，由洛书建立了五运六气学说，由八卦建立了八卦历法。这样，阴阳、五行、八卦学说成为中华传统文化

的核心内容，从而构成了古人认识（自然）知识体系的总体框架。

这样，本书从根本上解释了《周易》中天地人三才之道的根源，也就是解释了中国传统文化中“天人合一”的客观基础。作者进一步认为：中国文明史再不能以（西方）文字时代来划分了，而应是以河洛数理为标志上溯的新的文明史。

田合禄先生是中医师。他立足于中医、周易、河图、洛书，综合了天文、数学、考古等多学科，突破了西方中心主义的思想框框和还原论科研方法的束缚，得出了上述很有价值的新看法。

我本身主要是搞地球科学的，对中医、天文历法等的了解也很肤浅。近十几年来从事《周易》与自然科学的关系研究^①，大量事实表明，周易的象数义理等方面源于观天测地，并在当代的应用实践中证之有效，依之有据。我亦已感到，以《周易》为理论核心的中国传统思想体系与以西方科学为核心的思想体系是两个存在着基本差异的思想体系^②。这就是说，不能以其中任何一个思想体系作为标准来解释（或取代）另一个思想体系。本书论述的卦爻起源与天文历法存在密切联系，进一步证明，两种思想体系的起源也是很不一样的。

徐道一

2004年7月11日

① 徐道一，《周易科学观》，北京：地震出版社，1992

② 徐道一，《周易与21世纪》，广州：广东教育出版社，2000

前 言

根据文献记载，中国有五千余年的文明史，蒋南华先生根据考古资料发现中国已有七千余年的文明史^①。朱琺元先生根据彝族文化和考古资料认为中国已有万年的文明史^②。那么中华万年文明文化的主干是什么呢？我们认为是居五经之首的《易经》文化，我们在《周易真原》^③一书中提出《易经》文化的主干是天人合一论，所以中国文明文化的主干应是天人合一的思想。“天”指天道，即指自然规律；“人”指人道，即指人类社会规律。众所周知，文明文化的产生，都是人们在生产实践与社会实践中，在一定的主、客观条件下，对自然规律和社会规律深刻认识的产物。

古人在日月崇拜活动实践中，由被动到主动而发挥主观能动性，发明了立杆测日影技术，去研究天道规律。在这一实践活动中，古人获得了太极图。由太极图，古人认识了事物有阴阳两个方面，这两个方面既相互对立又相互依赖及相互转化。并得到了太阳运动的四个特征点和五特征点规律。而且由这一四特征点和五特征点规律，发明了河图、洛书。进而创立了先天八卦系统。

我们认为，太极图、河图、洛书的发明当在八卦之前。《三国志·魏志》记载博士淳于浚的话说：“包羲因燧皇之图，而制八卦。”燧皇之图当包括太极图、河图、洛书三幅图。太极图最早，是古人立杆测日影的产物。古人在研究日月运动规律中，

① 蒋南华：《中华文明七千年初探》，人民出版社，2002年。

② 朱琺元：《中华万年文明的曙光》，云南人民出版社，2003年。

③ 田合禄、田峰：《周易真原》，山西科学技术出版社，2004年。

创制了河图和洛书。《系辞传》所谓的“天垂象，见吉凶，圣人象之。河出图，洛出书，圣人则之”而画八卦，即此“包羲因燧皇之图而制八卦”之义。所谓“《易》有四象，所以示也”，即指日月的四特征点之象，以示天下。

伏羲是中华民族的人文始祖，这可由文献记载的古“三皇”得到证明。如：

《春秋纬·运斗枢》载三皇为：伏羲、女娲、神农。

《礼纬·含文嘉》载三皇为：燧人、伏羲、神农。

《白虎通》载三皇为：伏羲、神农、祝融。

《通鉴外纪》载三皇为：伏羲、神农、共工。

《帝王世纪》载三皇为：伏羲、神农、黄帝。

燧人为伏羲前的首领。除燧人氏之外，伏羲总是排在“三皇”之首。由上述可知，我们在《周易真原》中将伏羲定在裴李岗文化时代之前，约一万年左右是合理的。我们将燧人氏归入伏羲时代，这样太极图、河图、洛书、八卦就是伏羲时代的产物，“那么，中国文明史再不能以文字时代来划分了，而应以河洛数理为标志上溯新的文明史。这就是说，早在七千年至一万多年以前（河洛诞生的时代），华夏土地上就有了高度发达的文明。”^①就文字来说，据《中华万年文明的曙光》所载用彝族文破译的考古文物刻符，也有近万年的文明历史了^②。

古人由太极图建立了阴阳学说；由河图建立了五方五行学说，即甲乙为木、丙丁为火、戊己为土、庚辛为金、壬癸为水的五行学说，这一理论在《管子·幼官》、《礼记·月令》、《素问·金匱真言论》、《素问·五常政大论》等文献中得到了应用，表示天地运化规律之常规；由洛书建立了五运六气的五行学说，即甲己化土、乙庚化金、丙辛化水、丁壬化木、戊癸化火的五行

① 常秉义：《周易与历法》第155页，中国华侨出版社，2002年。

② 朱珺元：《中华万年文明的曙光》第203页，云南人民出版社，2003年。

学说，这一理论在《素问》五运六气篇等文献中得到了应用，表示天地运化规律之变化；由八卦建立了八卦历法。于是阴阳五行八卦学说成了中华传统文化的核心内容，在传统文化中随处可见。至此，古人认识自然的知识体系的总体框架已经构成。太极图、河图、洛书、八卦等是中国古代自然知识体系的“钢筋铁架”，是《周易》的核心内容，卦辞、爻辞只是对卦、卦爻的解释和阐发，《易传》是对《易经》第一次系统性的阐释。有人将卦辞、爻辞称作《周易》的核心，那是将本末颠倒，黑白不分，所以他们不可能说清楚《易经》的真实内容，反而混淆是非，将易学的研究引向歧途。

古人认为，天道的实质内容是日月星辰。因此，古人在日月崇拜活动中认识到了掌握日月星辰运动规律的重要性，并在研究日月星辰周期运动规律中，发明了历法。历法反映的是日月星辰运动规律，而易图是日月星辰运动规律的模型，所以《易经》有预测功能是不足为怪的。《易经》来源于自然科学，所以它含有丰富的哲学理论。

古人认为，太阳是大自然的主宰者，而帝王是人间的主宰者，因此，古人认为人间的帝王就是太阳之子，于是伏羲、神农、黄帝、颛顼、帝喾等古代首领就都变成了太阳神。人间社会的活动也在随太阳的运动规律而变化，于是产生了天人合一的理论观念，《礼记·月令》就是记载这一理论的典型文献。文中详细记载了帝王按月份居住五方的规律，帝王并按月份发布政令，指导军国农政大事。至此，“人们在认识自然规律的基础之上，由于生存的需要，受自然知识的启迪，很早就开始了对社会规律的研究和探索”，从而“构成了古人认识社会运动规律的知识体系”^①。中国的哲学就是在这两大体系中诞生的，它是

^① 周大明：《破解千古谜团——中华远古文明衍变轨迹探索》自序第3页，河南人民出版社，1999年。

一种太极哲学。杨成寅先生著有《太极哲学》^①一书。该书从范畴体系、命题体系和有关中国传统哲学史料诸方面，比较全面、深入地论述了“太极观念”的基本内涵，特别是太极和谐辩证法。其中凝聚着中华民族独特的思维方法和中华民族赖以绵延发展数千年的合和精神。它着重从哲学原理的角度叙述和分析了《易经》、老子《道德经》、宋明理学和王夫之哲学等我国传统哲学思想的精华和合理内核；它又参考了我国当代著名哲学家张岱年、成中英等许多学者的研究成果，融古今为一体，相当严整的阐述了我国“太极哲学”体系。

古人既建立了自然科学知识体系，又建立了社会科学知识体系，并建立了融自然科学知识体系和社会科学知识体系为一体的历法体系。正如卢央先生说：“历法则更是由一系列大小不同的时间周期所组成，而历法周期正是天象运行的各种空间周流的时间描述。而任何事物的变化都是在历法所说的一系列时间周期内显现的。所以历法是天地人三界的一个接合部。”所以古代帝王的首要工作是“改朔易服”“治历明时”。历法，上可通天——通神，下可辅政。在此条件下，帝王进行“神道设教”。何谓神？“阴阳不测之谓神”，“易以道阴阳”，而阴阳源于太阳运动，因此，这里的神应指太阳神。就是要依据太阳的运动规律，去教化天下的人民。这种太阳天体崇拜与帝王权力的统一，始终是中国几千年封建统治的核心力量。统治者并为天人合一观念模型化，建立了明堂，将古人天圆地方的宇宙观、太阳运行而有四时十二月以及阴阳五行、九宫八卦等内容统统包含进去。从而构成了一个与大宇宙相对应的小宇宙系统。叶舒宪先生曾说：“人类社会的幸福和秩序取决于由太阳运行所代表的宇宙时空的秩序，为了明确宇宙的这种神圣秩序，必须由宇宙同人类社会之间的中介者在某个被认为是天下中心的地方

^① 杨成寅：《太极哲学》，学林出版社，2003年。

建造一座象征宇宙秩序的神圣建筑，它的构成便是宇宙与社会之间的沟通，同时也是中介者（天子）确认统治权的明证。”^①

由上述可知，天文历法对中国古代文明的进展起到了非常重要的作用。李学勤先生曾举例说：

（一）天文学，被认为是最重要的学科。由于种种天文现象有着灾祥的意义，特别受到观测和记录。如日月蚀、彗星、陨石、流星雨之类，中国都有早而准确的记录。

（二）历法，描述阴阳、四时的运转流行，自远古即得到发展。中国人同时注意日月的运行变化，所以从来就使用阴阳合历。

（三）与历法的研究配合，物候学被强调，并有丰富的内容。农业技术的发展，也特别注意其季节性。

（四）数学的进步，在很大程度上同天文学相关。例如著名的《周髀算经》，是以测天为出发点的。

（五）把人看作与天类似而和谐的小系统的观念，在中国医学中有充分的发挥。汉初名医淳于意引述的古医书《上下经》，《上经》讲气之通天（人之生气与天气相通），《下经》讲病之变化。《黄帝内经》全书都贯彻着这一思想^②。

在远古尚无文字的时代，其知识的传播，最早是靠图画的作用。太极图、河图、洛书、八卦图等即属此类。而图画的内容，则靠心传口授的神话传播。所以研究中国古代文明，不可不研究古代的图画和神话。所以王先胜先生说：

如果没有神话传说，史前考古只是挖出一个陌生世界。

如果没有史前考古，神话传说永远都是那么荒诞不经。^③

① 叶舒宪：《中国神话哲学》，中国社会科学出版社，1992年。

② 李学勤：《古代中国文明中的宇宙论与科学发展》，《烟台大学学报》，1998年第一期。

③ 王先胜：《“炎黄大战”的考古研究》。

伏羲观测日月运动规律的实践知识就在《易经》之中，《易经》是中国最古老的天学科学体系。这说明《易经》是一部自然科学巨著，也是一部按日月星辰运动周期规律进行预测的占卜书。

在日月运动规律中，最主要的是封闭四象周期的五数周期规律和开放的九数九宫周期规律。五数周期演化成了传统文化中的五行学说。九数周期演化成了传统文化中的九宫八卦预测体系。

日月之象是《易经》的本源，历数源于日月运动规律，是易象在先，易数在后，然后阐述象数的义理。术数预测只不过是易历数的推演及历元的引申而已。

滑县 田合禄

2004年5月

目 录

序	(1)
前言	(3)
第一章 上古时代的日月崇拜	(1)
第一节 原始先民的日月崇拜	(1)
第二节 古代的日月神话	(15)
第三节 日神伏羲和月神女娲	(29)
第二章 日月崇拜与历法	(37)
第一节 太阳崇拜与历法	(37)
第二节 日神羿	(51)
第三节 月亮崇拜与历法	(53)
第四节 四分历	(58)
第五节 日月神与历法改革	(62)
第三章 《周易》与日月崇拜	(67)
第一节 八卦的创造者是日月神	(67)
第二节 卦爻起源于山头历	(68)
第三节 太极图起源于立杆测日影	(82)
第四节 河图洛书八卦图起源于日月运动规律	(84)
第五节 太阳颂歌	(119)
第六节 龙马图揭秘	(126)
第七节 日月为易	(128)
第八节 《易经》与日月崇拜	(131)
第九节 《易传》与日月崇拜	(143)
第十节 《易纬》与日月崇拜	(148)
第十一节 九数周期——九宫术 (九宫八卦历)	(165)

第十二节	术数中的三般大卦和八宫卦	(213)
第十三节	《周易》中的神话故事	(222)
第十四节	坤月与兔的神话故事——螺旋历法	(223)
第十五节	十二数周期——十二运宫	(239)
第四章	日月崇拜在易学中的文化意义	(243)
第一节	河图洛书崇拜	(244)
第二节	河洛崇拜的政治意义	(250)
第三节	河洛崇拜的军事意义	(256)
第四节	河洛崇拜分野说的意义	(259)
第五节	河洛崇拜的历史意义	(264)
附录	(265)
附录一:	论太极图是原始天文图	(265)
附录二:	八卦图——远古中国的历法	(278)
附录三:	观卦新探	(294)
附录四:	月体纳甲说新探	(304)
附录五:	试译千古河图、洛书与八卦之关系	(317)
附录六:	千古筮法、河图、洛书及八卦之解译	(324)
附录七:	千古科学之灯塔——日月五星运动天象图	(337)
附录八:	再论千古科学之灯塔——日月五星运动 天象图	(343)
附录九:	卦爻起源新说	(353)
附录十:	“大衍之数”与六十甲子历	(363)
附录十一:	河出图 洛出书	(371)
附录十二:	临卦新探	(376)
附录十三:	易图——中国传统文化的科学明珠	(381)

第一章 上古时代的日月崇拜

从上古时代开始，人类为了生存就在不断地探索大自然，尤其是对大自然的主宰者—日月运动的探索，更是执着不断。并从而产生了对日月崇拜的观念。英国比较宗教学权威、太阳神话理论的创造者麦克斯·缪勒甚至说：“一切神话均源于太阳。”人类学家爱德华·泰勒也说过，凡是阳光照耀到的地方，都有太阳崇拜的存在^①。吴天明先生说：“从全球范围讲，几乎每一个民族、每一个地区都存在过或存在着太阳崇拜及其神话传说内容；从时间上而言，日神信仰在原始时代及上古社会中较为常见，而近现代某些原始土著（原著）部落中仍然存在着这一信仰。因此作为一种信仰，太阳崇拜具有普遍意义，它在原始文化研究中占据着显要的地位；它不仅是神话史及宗教史的重要内容，同时也是文化史研究的一个重要内容，其丰富的内容和文化寓意可以充分展示原始文化的研究价值。”^②。而我们以下主要研究的是中国古人对日月崇拜的传播方式及其文化意义，看看我国古人是如何用《周易》这一特殊文化形式传播日月崇拜和日月神话的。

第一节 原始先民的日月崇拜

原始先民为了生存而不断地与大自然作斗争，在与大自然的抗争时发现，太阳出来给人以光明、温暖和生机，太阳西落给人带来黑暗、寒凉而失去生机，太阳的来临带来春夏一派生

① [英] 麦克斯·缪勒著，金泽译：《比较神话学》，上海文艺出版社，1989年。

② 高福进：《太阳崇拜与太阳神话》第9页，上海人民出版社，2002年。

机，太阳远去带来秋冬的寒凉和死亡。从而发现太阳在主宰着万物的生与死，于是原始先民对太阳产生了敬重和畏惧的心理，太阳成了原始先民的崇拜活物，形成了原始先民对太阳的信仰，成为太阳神话产生的源泉。

原始先民对太阳的崇拜，从考古资料看，可追溯到几万年甚至上十几万年前。1858年，考古学家在德国尼安德特的地方发现了生活在距今约4~10万年前的先民的骨骼化石遗迹，遗骸的位置通常是头向东脚朝西，遗骸周围散置着红色的碎石及工具。而在生活距今约2~3万年的北京山顶洞人的墓葬中也发现了红色的赤铁矿粉粒以及劳动工具。学者们认为，原始先民在生活中看到太阳每天从东方升起，给先民们带来了光明和温暖，万物因此充满生机和活力，先民们才能获得足够的食物而生存下来。相反，太阳西落，随之而来的是黑暗和寒冷，先民们无法猎获食物，严重威胁着先民们的生存。红色是太阳和生命的象征。因此，原始先民的葬式都是头向东方太阳升起的地方，向往着光明、温暖和生存，表现出对太阳的无限崇拜。考古已发现了先民们崇拜太阳的直观实物，如在浙江余姚河姆渡遗址出土兽骨上雕刻的“双鸟负日图”和象牙上雕刻的“双鸟朝阳图”及良渚文化鸟图腾柱合太阳、月亮图，还有大汶口文化的太阳鸟图腾柱^①；



^① 陆思贤等：《天文考古通论》第56~59页，紫禁城出版社，2000年。另参见陈忠来：《七千年前的太阳神》，1993年10月24日《文汇报》。

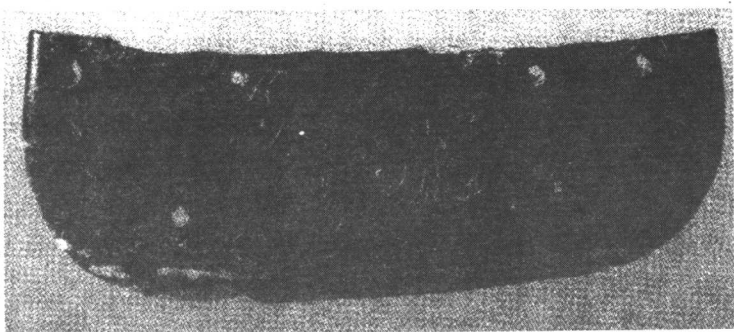


图 1-1 河姆渡文化太阳鸟纹
上图为双鸟太阳纹 下图为双凤朝阳纹

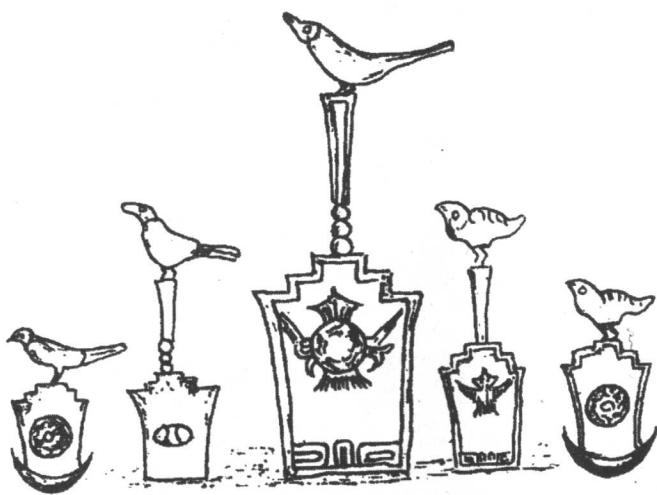


图 1-2 良渚文化太阳鸟立图

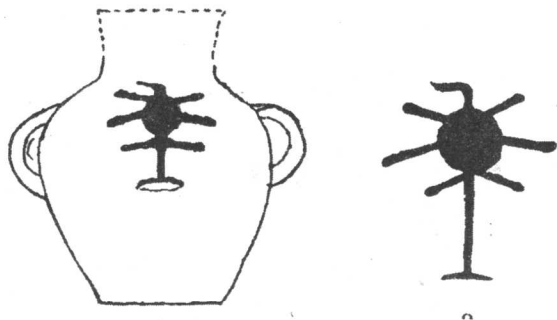


图 1-3 大汶口文化太阳鸟 (见陆思贤《天文考古通论》、《神话考古》)

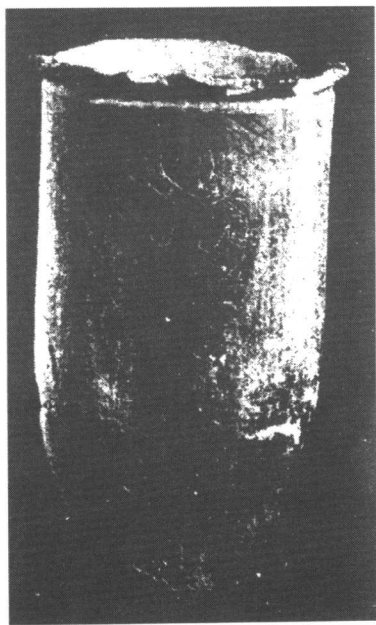


图 1-4 大汶口文化太阳出山落山图