

中国共产党
江西省九江市组织史资料

(1925.7—1987.10)



中共九江市委组织部
中共九江市委党史工作办公室
九江市档案局
新华出版社

中国共产党 江西省九江市组织史资料

(1925.7~1987.10)

中共九江市委组织部
中共九江市委党史办公室 编
九江市档案局

(京)新登字:110号

责任编辑:廖怀珍 赵敏

中共九江市组织史资料
中共九江市委组织部
中共九江市委党史办公室 编
九江市档案局
新华出版社出版发行

※

江西省二七〇印刷厂印刷
787×1092 16开 39印张 590千字

※

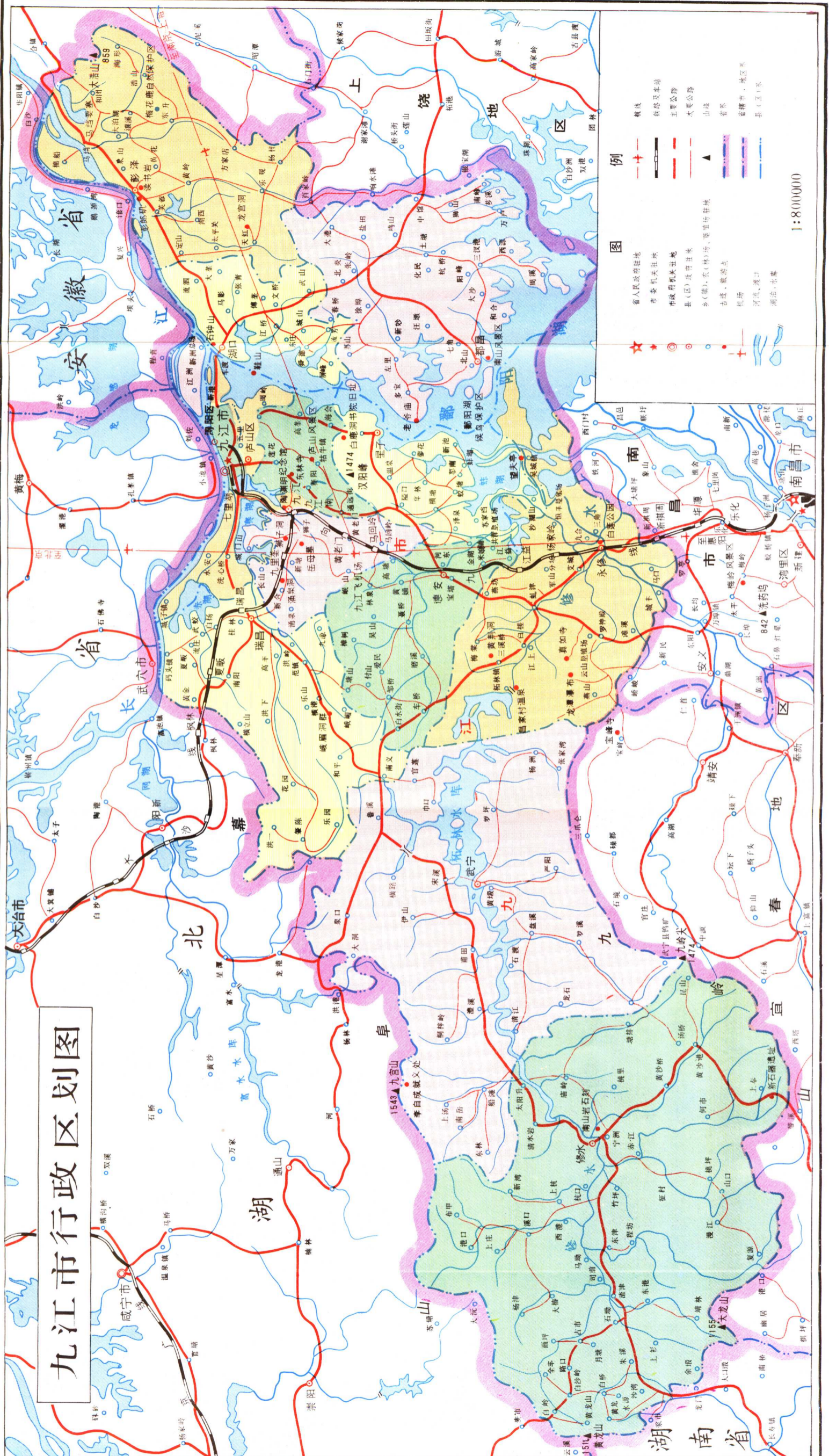
1993年12月第一次出版 1993年12月第一次印刷
印数:1,000册

※

ISBN 7-5011-2290-3/K·212

定价:50元

九江市行政区划图



图例

- 省人民政府驻地
- 市委机关驻地
- 市政府机关驻地
- 县(区)政府驻地
- 乡(镇)政府驻地
- 古遗址、城址
- 机场
- 河流、港口
- 湖泊、水库
- 铁路及车站
- 主要公路
- 山峰
- 省界
- 地级市、地区界
- 县(区)界

1:800000

目 录

九江市行政区划图

凡 例	(1)
概 述	(3)
附：中共九江市组织沿革图表.....	(11)

江西省九江市(地区)党的系统组织史资料

第一章 党的创建和大革命时期	(13)
第一节 九江党组织的建立和发展	(14)
一、中共南昌特别支部九江小组.....	(14)
二、中共九江特别支部.....	(15)
三、中共九江地委.....	(15)
四、中共九江市委.....	(16)
第二节 党组织在九江各县的建立和发展	(17)
一、永修县党组织的建立和发展.....	(17)
二、德安县党组织的建立和发展.....	(18)
三、武宁县党组织的建立和发展.....	(19)
四、湖口县党组织的建立和发展.....	(20)
五、都昌县党组织的建立和发展.....	(20)
六、修水县党组织的建立和发展.....	(21)
七、星子县党组织的建立和发展.....	(22)
八、彭泽县党组织的建立和发展.....	(22)
第三节 党领导下的军事、群团组织.....	(23)
一、军事组织.....	(23)
(一)都昌县军事组织	(23)
(二)星子县军事组织	(23)
(三)永修县军事组织	(23)
(四)德安县军事组织	(24)

二、群团组织	(24)
(一)工会组织	(24)
1. 九江总工会	(24)
2. 修水县总工会	(24)
3. 德安县总工会	(24)
4. 永修县总工会	(24)
5. 都昌县总工会	(25)
6. 武宁县工人协会	(25)
7. 彭泽县总工会	(25)
8. 星子县总工会	(25)
9. 湖口县总工会	(25)
(二)青年团组织	(25)
1. 九江团组织的建立和发展	(26)
2. 修水县团组织的建立和发展	(28)
3. 中国社会(共产)主义青年团永修特支	(29)
4. 中国共产主义青年团都昌特支	(29)
5. 中国共产主义青年团德安支部、县委	(29)
6. 中国共产主义青年团瑞昌支部	(30)
7. 中国共产主义青年团星子支部	(30)
(三)、妇女组织	(30)
1. 都昌县妇女解放协会	(30)
2. 修水县妇女解放协会	(30)
3. 永修县妇女解放协会	(30)
4. 德安县妇女解放协会	(30)
5. 武宁县妇女解放协会	(31)
6. 星子县妇女解放协会	(31)
7. 九江妇女解放协会	(31)
8. 彭泽县妇女解放协会	(31)
附:①九江市各县第一个党支部情况统计表	(32)
②九江市建党初期党员统计表	(32)
③大革命时期赣北各县党组织沿革和隶属关系表	(33)
第二章 土地革命战争时期	(35)
第一节 地、市级党组织	(38)

一、中共赣北特别委员会	(38)
二、中共九江(中心)县委	(39)
三、中共修水中心县委、赣北特委、赣北分区委	(42)
四、中共赣北(特委)工作委员会	(44)
五、中共龙(港)燕(厦)中心县委	(45)
六、中共龙(港)湖(市)瑞(昌)中心县委	(46)
七、中共修(水)铜(鼓)宜(丰)奉(新)中心县委	(46)
八、中共彭泽中心县委	(47)
九、中共都(昌)湖(口)鄱(阳)彭(泽)中心县委	(48)
十、中共平(江)修(水)铜(鼓)中心县委	(49)
第二节 县级党组织	(49)
一、九江县党组织	(49)
二、永修县党组织	(50)
三、德安县党组织	(53)
四、星子县党组织	(55)
五、都昌县党组织	(56)
六、修水县党组织	(58)
七、武宁县党组织	(60)
八、瑞昌县党组织	(62)
九、彭泽县党组织	(65)
十、湖口县党组织	(66)
第三节 边区县党组织	(68)
一、修(水)铜(鼓)宜(丰)奉(新)县党组织	(68)
二、修(水)铜(鼓)县党组织	(70)
三、平(江)修(水)铜(鼓)县党组织	(70)
四、修(水)武(宁)崇(阳)通(山)县党组织	(71)
五、修(水)通(城)县党组织	(72)
六、修(水)武(宁)通(山)县党组织	(72)
七、靖(安)武(宁)永(修)安(义)县党组织	(73)
八、龙(港)燕(厦)县党组织	(74)
九、龙(港)武(宁)县党组织	(74)
十、龙(港)湖(市)瑞(昌)县党组织	(75)
第四节 党领导下的政、军、群组织	(75)

一、政权组织	(75)
(一)修水县政权组织	(75)
(二)湖口县政权组织	(77)
(三)星子县政权组织	(77)
(四)德安县政权组织	(77)
(五)彭泽县政权组织	(78)
(六)瑞昌县政权组织	(78)
(七)都昌县政权组织	(79)
(八)武宁县政权组织	(79)
(九)修(水)铜(鼓)宜(丰)奉(新)县政权组织	(80)
(十)修(水)武(宁)崇(阳)通(山)县政权组织	(81)
(十一)龙(港)燕(厦)县政权组织	(81)
(十二)修(水)武(宁)通(山)县政权组织	(81)
(十三)龙(港)燕(厦)中心县政权组织	(81)
(十四)龙(港)湖(市)瑞(昌)县政权组织	(81)
(十五)龙(港)武(宁)县政权组织	(82)
(十六)龙(港)湖(市)瑞(昌)中心县政权组织	(82)
(十七)修(水)通(城)县政权组织	(82)
(十八)修(水)铜(鼓)县政权组织	(83)
(十九)平(江)修(水)铜(鼓)县政权组织	(83)
二、军事组织	(83)
(一)中国工农红军赣北游击队	(83)
(二)中国工农红军赣东北第一游击大队	(86)
(三)修水县军事组织	(87)
(四)永修县军事组织	(88)
(五)德安县军事组织	(90)
(六)星子县军事组织	(90)
(七)都昌县军事组织	(91)
(八)瑞昌县军事组织	(91)
(九)武宁县军事组织	(92)
(十)彭泽县军事组织	(92)
(十一)湖口县军事组织	(93)
(十二)修(水)铜(鼓)宜(丰)奉(新)县军事组织	(94)

(十三)平(江)修(水)铜(鼓)县军事组织	(94)
(十四)修(水)武(宁)崇(阳)通(山)县军事组织	(95)
(十五)修(水)通(城)县军事组织	(95)
(十六)修(水)武(宁)通(山)县军事组织	(96)
(十七)都(昌)湖(口)鄱(阳)彭(泽)县军事组织	(96)
(十八)龙(港)湖(市)瑞(昌)县军事组织	(96)
三、群众团体组织.....	(97)
(一)工会组织	(97)
1. 修水县工会组织	(97)
2. 瑞昌县总工会	(97)
3. 彭泽县手工业工会	(98)
4. 湖口县船业工会	(98)
5. 修(水)铜(鼓)宜(丰)奉(新)县总工会	(98)
6. 修(水)铜(鼓)县总工会	(98)
(二)共青团组织	(98)
1. 九江市(县)团组织	(98)
2. 少共赣北特委、分区委.....	(99)
3. 少共赣北工委	(99)
4. 德安县团组织	(99)
5. 都昌县团组织.....	(100)
6. 武宁县团组织.....	(100)
7. 星子县团组织.....	(100)
8. 瑞昌县团组织.....	(100)
9. 湖口县团组织.....	(101)
10. 修水县团组织	(101)
11. 修(水)铜(鼓)宜(丰)奉(新)县团组织	(102)
12. 龙(港)燕(厦)县团组织	(102)
13. 修(水)武(宁)崇(阳)通(山)县团组织	(103)
14. 龙(港)湖(市)瑞(昌)县团组织	(103)
15. 永修县团组织	(103)
16. 龙(港)武(宁)县团组织	(103)
17. 修(水)武(宁)通(山)县团组织	(104)
18. 彭泽县团组织	(104)

19. 修(水)铜(鼓)县团组织	(104)
20. 平(江)修(水)铜(鼓)县团组织	(104)
(三) 妇女组织	(104)
1. 修水县妇女联合会	(104)
2. 星子县妇女协会	(105)
3. 湖口县妇女协会	(105)
4. 永修县妇女协会	(105)
5. 彭泽县妇女联合会	(105)
6. 武宁县妇女联合会	(106)
7. 修(水)铜(鼓)宜(丰)奉(新)县妇女联合会	(106)
8. 修(水)武(宁)通(山)县妇女联合会	(106)
9. 修(水)武(宁)崇(阳)通(山)县妇女联合会	(106)
10. 龙(港)武(宁)县妇女联合会	(107)
11. 龙(港)燕(厦)县妇女联合会	(107)
附:土地革命战争时期党组织沿革和隶属关系表	(108)
第三章 抗日战争时期	(113)
第一节 地市级党组织	(114)
一、中共赣北(九江)工委	(114)
二、中共平(江)修(水)铜(鼓)中心县委	(115)
三、中共都(昌)湖(口)鄱(阳)彭(泽)中心县委	(116)
四、中共修水中心县委	(117)
五、中共都(昌)湖(口)彭(泽)中心县委	(117)
六、中共赣西北前敌工委	(119)
七、中共沿江工委	(119)
八、中共阳(新)瑞(昌)边区临时工委	(120)
九、中共彭泽大工委	(121)
第二节 县级党组织	(122)
一、中共都昌县委	(122)
二、中共湖口县委	(122)
三、中共彭泽武山区委	(122)
四、中共彭泽特区委	(123)
五、中共武宁前敌工作组	(123)
六、中共北炎中心区委	(124)

七、中共彭泽工委	(124)
八、中共宿(松)彭(泽)工委	(125)
九、中共彭(泽)湖(口)工委	(125)
十、中共彭(泽)至(德)工委	(125)
第三节 党领导下的政权、军事组织	(126)
一、政权组织	(126)
(一)赣北抗日民主联合办事处	(126)
(二)彭(泽)宿(松)望(江)太(湖)行政公署	(126)
(三)彭(泽)湖(口)边区军民联合办事处	(126)
(四)瑞(昌)阳(新)边区中心乡民主政府	(127)
二、军事组织	(127)
(一)赣北抗日游击大队	(127)
(二)都(昌)湖(口)鄱(阳)彭(泽)游击大队	(128)
(三)新四军江北游击纵队十八中队	(128)
(四)新四军七师独立团	(128)
(五)皖赣边长江游击支队	(129)
(六)新四军五师挺进十八团	(130)
(七)彭湖边抗日武装	(130)
(八)江南抗日新四连	(131)
(九)彭(泽)湖(口)联防大队	(131)
附:抗日战争时期党组织沿革及隶属关系表	(132)
第四章 解放战争时期	(134)
第一节 党的组织	(135)
一、中共武宁小组	(135)
二、中共九江工委(九江中学支部)	(135)
第二节 军事组织	(136)
赣北游击队第五大队	(136)
附:赣北建国前四个历史时期党组织、党员统计表	(137)
第五章 基本完成社会主义改造和开始全面建设社会主义时期	(138)
第一节 中共九江地委	(138)
一、解放初期至书记处成立前的中共九江地委	(138)
二、成立地委书记处期间的中共九江地委	(141)
三、撤销书记处后的中共九江地委	(143)

第二节 地委工作机构	(144)
一、办公室	(145)
二、组织部	(146)
三、文化教育部	(146)
四、宣传部	(147)
五、统一战线工作部	(147)
六、社会部	(148)
七、民运部	(148)
八、省监委驻九江地委监察组	(148)
九、调查研究室	(149)
十、农村工作部	(149)
十一、城市工作部	(149)
十二、工交政治部	(150)
十三、财贸政治部	(150)
十四、直属机关党委	(151)
十五、地委初级党校	(151)
十六、九江日报社	(152)
附：中共九江地委工作机构沿革表	(154)
第三节 地级政、军组织中的党组(党委)	(155)
一、九江专员公署党组	(155)
二、九江军分区党委	(156)
第四节 下属地方党组织	(156)
一、中共九江市委员会	(157)
二、中共庐山委员会	(159)
三、中共九江县委员会	(160)
四、中共德安县委员会	(161)
五、中共永修县委员会	(163)
六、中共湖口县委员会	(165)
七、中共彭泽县委员会	(167)
八、中共都昌县委员会	(168)
九、中共瑞昌县委员会	(170)
十、中共武宁县委员会	(172)
十一、中共修水县委员会	(174)

十二、中共星子县委员会	(175)
附：中共九江地区组织系统表	(178)
第六章 “文化大革命”时期	(180)
第一节 中共九江地委	(180)
一、“文化大革命”初期的中共九江地委	(180)
二、中共九江专区革命委员会核心小组	(182)
三、中共九江地区第一届委员会	(182)
第二节 地委工作机构	(184)
一、办公室	(185)
二、组织部	(185)
三、宣传部	(185)
四、统一战线工作部	(185)
五、省监委驻九江地委监察组	(185)
六、工交政治部	(186)
七、农村工作部	(186)
八、财贸政治部	(186)
九、调查研究室	(186)
十、地委党校	(186)
十一、直属机关党委	(187)
十二、九江日报社	(187)
附：中共九江地委工作机构沿革表	(188)
第三节 地级政、军组织中的党组(党委)	(189)
一、九江专员公署党组	(189)
二、九江地区革委会党组	(189)
三、九江地区中级人民法院党委	(189)
四、九江军分区党委	(189)
第四节 下属地方党组织	(190)
一、中共九江市委员会	(190)
二、中共庐山委员会	(191)
三、中共九江县委员会	(192)
四、中共德安县委员会	(192)
五、中共永修县委员会	(193)
六、中共湖口县委员会	(194)

七、中共彭泽县委员会	(194)
八、中共都昌县委员会	(195)
九、中共瑞昌县委员会	(196)
十、中共武宁县委员会	(196)
十一、中共修水县委员会	(197)
十二、中共星子县委员会	(198)
附：中共九江地区组织系统表	(199)
第七章 社会主义现代化建设新时期	(200)
第一节 中共九江地委	(200)
第二节 省辖中共九江市委	(202)
一、升级后的中共九江市委	(202)
二、中共九江市第四届委员会	(203)
第三节 地、市合并后的中共九江市委	(204)
一、地、市合并后的中共九江市委	(204)
二、中共九江市第五届委员会	(205)
第四节 中共九江市纪律检查委员会	(207)
第五节 中共九江地委工作机构	(208)
一、办公室	(208)
二、组织部	(209)
三、宣传部	(209)
四、统一战线工作部	(209)
五、纪律检查委员会	(210)
六、工交政治部	(210)
七、直属机关党委	(210)
八、地委党校	(211)
九、九江报社	(211)
附：中共九江地委工作机构沿革表	(212)
第六节 省辖中共九江市委工作机构	(212)
一、办公室	(213)
二、组织部	(213)
三、宣传部	(213)
四、统一战线工作部	(213)
五、纪律检查委员会	(214)

六、工交政治部	(214)
七、直属机关党委	(214)
八、市委党校	(214)
附:中共九江市委(省籍)工作机构沿革表	(215)
第七节 地、市合并后的中共九江市委工作机构	(215)
一、办公室	(216)
二、组织部	(216)
三、宣传部	(216)
四、统一战线工作部	(216)
五、政策研究室	(217)
六、农村工作部	(217)
七、政法委员会	(217)
八、直属机关党委	(217)
九、讲师团	(217)
十、老干部局	(218)
十一、党史资料征集办公室	(218)
十二、九江市信访办公室	(218)
十三、市委党校	(218)
十四、九江日报社	(219)
附:中共九江市委(地市合并后)工作机构沿革表	(220)
第八节 地、市级政、军、统、群组织中的党组(党委)	(221)
一、九江市人大常委会党组	(221)
二、九江地区(革委)行署、九江市人民政府党组	(221)
三、地、市法院党组(党委)	(222)
四、地、市检察院党组	(222)
五、军事组织党委	(222)
六、政协九江市委员会党组	(223)
七、地、市群众团体党组	(223)
第九节 下属地方党组织	(224)
一、中共九江市委委员会(地辖)	(225)
二、中共江西省庐山风景名胜区管理局委员会	(225)
三、中共九江市浔阳区委员会	(226)
四、中共九江市庐山区委员会	(227)

五、中共九江委员会	(228)
六、中共德安县委员会	(229)
七、中共永修县委员会	(230)
八、中共湖口县委员会	(231)
九、中共彭泽县委员会	(232)
十、中共都昌县委员会	(233)
十一、中共瑞昌县委员会	(234)
十二、中共武宁县委员会	(235)
十三、中共修水县委员会	(236)
十四、中共星子县委员会	(237)
附:①中共九江地、市组织系统表	(238)
②九江地区和省辖九江市党组织发展情况表	(239)
③九江地区和省辖九江市党员基本情况年度统计表	(245)

江西省九江市(地区)政权系统组织史资料

第一章 基本完成社会主义改造和开始全面建设社会主义时期	(249)
第一节 九江分区行政督察专员公署、九江专员公署	(249)
一、九江分区行政督察专员公署	(249)
二、九江专员公署	(250)
第二节 九江专区中级人民法院、江西省人民检察院九江分院	(251)
一、九江专区中级人民法院	(251)
二、江西省人民检察院九江分院	(251)
第三节 专署工作机构	(252)
一、秘书室	(254)
二、人事监察处	(255)
三、劳动处	(255)
四、监察处	(256)
五、政法办公室	(256)
六、公安处	(256)
七、民政处	(257)
八、计划委员会	(258)
九、经济委员会	(259)

十、工业交通办公室	(259)
十一、国防工业办公室	(259)
十二、手工业管理处	(260)
十三、手工业联社	(260)
十四、九江邮电局	(261)
十五、工业交通处	(261)
十六、煤炭化工处	(262)
十七、冶金工业处	(262)
十八、重工业处	(263)
十九、农业机械处	(263)
二十、交通处	(263)
二十一、省交通厅公路管理局九江总段	(264)
二十二、九江港务管理局	(264)
二十三、省交通厅航运管理局九江分局	(265)
二十四、省交通厅汽车运输局九江分局	(266)
二十五、建设科	(266)
二十六、建筑工程处	(267)
二十七、农林水办公室	(267)
二十八、农业处	(268)
二十九、农林垦殖处	(269)
三十、省农林垦殖厅森林工业局九江分局	(269)
三十一、水产处	(270)
三十二、水利电力处	(270)
三十三、省水利电力厅水文气象局九江分局	(271)
三十四、财粮贸办公室	(271)
三十五、财政处	(272)
三十六、税务局	(273)
三十七、统计处	(273)
三十八、中国人民银行九江专区中心支行	(274)
三十九、中国农业银行九江专区中心支行	(274)
四十、中国人民建设银行九江专区支行	(275)
四十一、中国人民保险公司九江中心支公司	(275)
四十二、物价委员会	(275)