





“中国文化的人类学破译”之三

# 老子的文化解读

——性与神话学之研究

萧 兵 著  
叶舒宪

湖北人民出版社  
中国·武汉·1993

鄂新登字 01 号

“中国文化的人类学破译”之三  
**老子的文化解读**  
——性与神话学之研究

萧 兵 叶舒宪 著

湖北人民出版社出版·发行  
[武汉市解放大道新育村 33 号]  
湖北省新华印刷厂印刷

850×1168 毫米 32 开本 39.125 印张 11 插页 905 千字

1994 年 5 月第 1 版 1996 年 3 月第 2 次印刷

印数:3 171—8 720

ISBN 7-216-01360-3  
G·327 定价:46.00 元



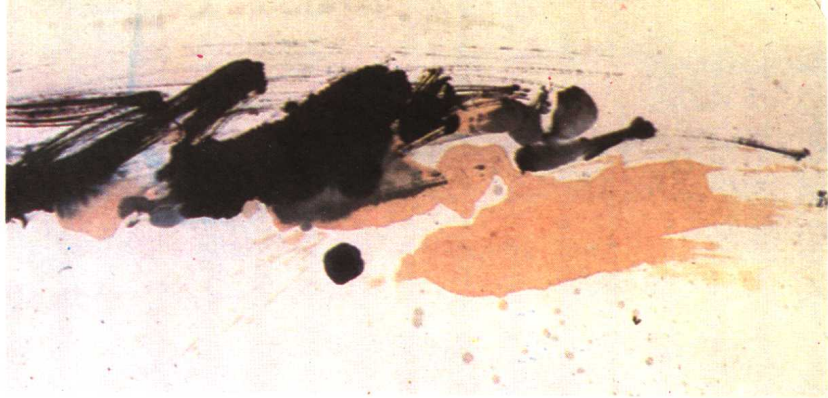
摄于西安,1992

**萧 兵** 原名邵宜健,1933年生于福州。自学出身。1991年获全国自学成才优秀人物奖,1992年成为享受政府津贴的有贡献中青年专家。现任淮阴师专中文系教授,中国社会调查所人类学中心特约研究员,东南大学东方文化研究所及华中师大中文系兼职教授。曾赴中国科技大学、南开大学、南京大学、兰州大学、湖北大学、贵州大学、上海戏剧学院和师范大学、香港中文大学、美国普林斯顿大学等处讲学或访问,主编《长江文明丛书》等。发表论文百余篇,著作10种。其中《中国文化的精

英》获《读书》及中国比较文学学会一等奖,《楚辞的文化破译》获 1992 中国图书奖二等奖。台湾时报文化公司还出版了他的论文集《黑马》。

他治学的特点是由资料考据入手,以跨学科的理论与方法解释中国上古民俗神话的疑难。目前正参与编撰《中国文化的人类学破译系列》,并研究《山海经》等先秦神秘图书与原始艺术。

**叶舒宪** 1954 年生,北京人。“学习中最大的障碍不是未知的东西,而是已知的东西。”贝尔纳的这句话,叶舒宪始终引为自己治学的座右铭,以求保持思路的敏锐独特。他 1982 年毕业于古都西安,4 年后越级升任副教授,现任教于海南大学文学院,兼任中国社会调查所人类学研究中心副主任。已发表《中国神话哲学》等著作十余部,先后在海内外多所大学、研究院讲学。早期著述和翻译侧重在引进 20 世纪西方人文科学的理论方法,他率先系统译介的原型批评在学界产生了积极效应,至今已蔚为大观,形成文学批评和文化研究的重要流派。近期著述努力在贯通中西学术传统的基础上开辟文学人类学研究的新局面,既突出跨文化视野对中国古典的解构功效,又尝试中西之间的互阐和汇通。1990 年荣获霍英东青年教师奖(研究类)。1991 年又获中华美学学会青年学术成果奖。



“道生一，一生二，二生三，三生万物”

刘国松《宇宙的诞生》及其它（刘氏赠品）。“混沌”与宇宙生成已成为现代画家喜爱的主题。



### “朴”的一种形式：葫芦形“香口”

云南楚雄彝族自治州地区辟邪的吉祥物，也可在祭祀仪式里使用（云南省群众艺术馆藏，采自刘小幸）。“道恒无名，朴虽小而天下弗敢臣。”“朴”的原型是“匏”，即葫芦，为西南边疆民族的崇拜物和巫术法具，被视为“祖灵”或图腾，具有无限的创生力与辟恶功能。

### 萨满俑

（彩陶，河北磁县东魏茹茹公主墓出土）

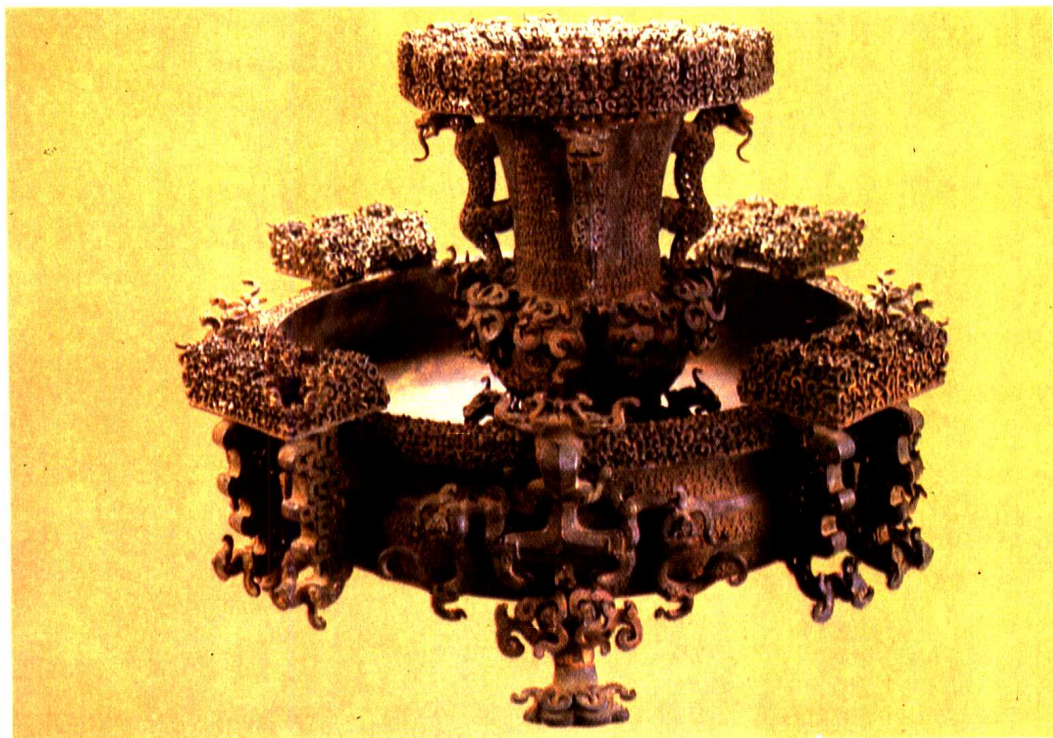
这是现存最古老的萨满巫塑像。他手持神杖，身着法衣，似在举行巫术仪式；或以为，他正处在“迷狂”状态。



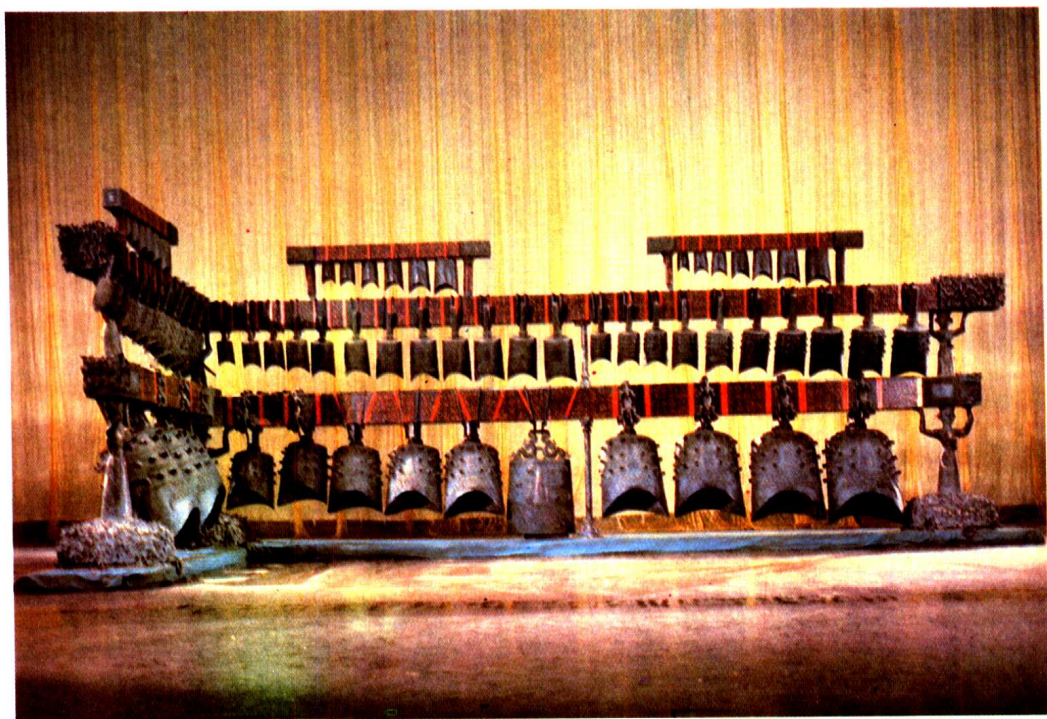
## “大器晚成”

1. 晚商兽面乳钉纹鼎
2. 湖北随县曾侯乙墓尊盘

这两件都是“大器”，都要耗费大量财力与人力；但后者因技术的力量而较省时。春秋末期以后的青铜器，趋于精巧，简约或繁细，有人以为是堕落。《老子》慨叹道：大器本应晚成。







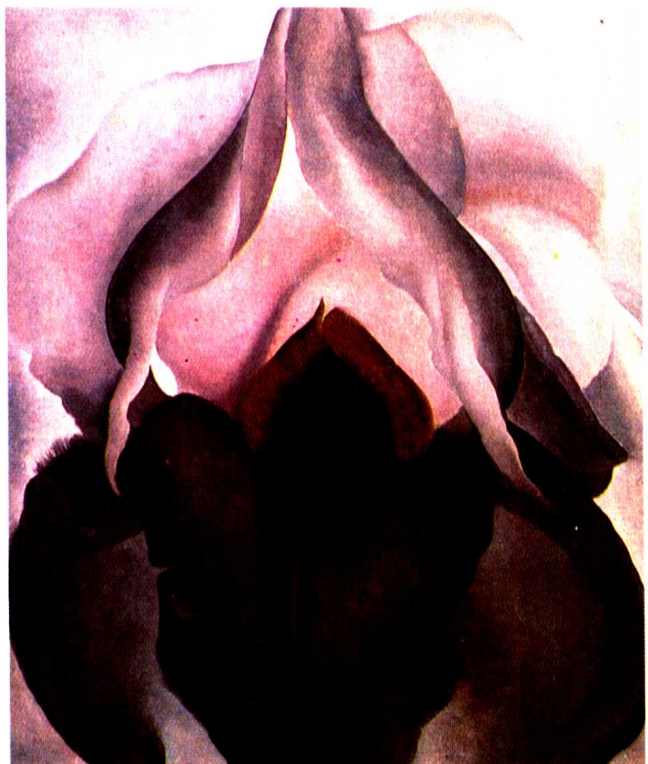
“五音令人耳聋，五色令人目盲”

（湖北随县曾侯乙墓编钟，现藏湖北省曾侯乙墓陈列馆）

五音繁会，五彩斑斓，令人耳乱目眩。中国古代的乐器及其配置，特别讲究外形的华丽与悦目，力求音容并茂，并合乎礼仪，为西方乐队所不及。可惜当时只为权贵所享用。老子的抗议还在深层里反映着小农们对艺术的华美、繁缛、精致的顾忌。

“阴阳人”玉雕  
(安阳殷墟M5  
妇好墓出土)

这个“阴阳人”可能是殷人的崇拜物，也可能是巫师的造型，表示它能够沟通天地与阴阳。



“玄之又玄，众妙之门”

(美国奥吉芙：《黑百合》，1926年，纽约大都会美术馆藏品)

西方现代艺术里的阴性母题。女画家奥吉芙喜欢表现花卉——植物生殖器官——的细部，令人联想起“玄牝”，如王弼《老子指昭》所谓：“玄也者，取乎幽冥之所出也。”中国那表现女性三角区的“帝”也有人说源于“花蒂”。



阴阳连体祖妣人像  
(范明三氏珍藏并供稿)

贵州盘县土陶，据说是近代民间制品，来源和功能尚待澄清。中国民间艺术展览会（1988年，上海）展品，在海内第一次刊布。造像祖妣合具一副乳房，下身是长头露齿的人头；据称，这就是苗族英雄祖先蚩尤氏，阴阳合体者为创世大神。男性吐舌，被认为是泛太平洋文化的重要因子，或说亦有性象征意味。



男女裸体祖先神像  
(云南佤族，青枫木雕，  
高约1.85米；范明三氏  
供稿，中国民间艺术展  
览会展品)

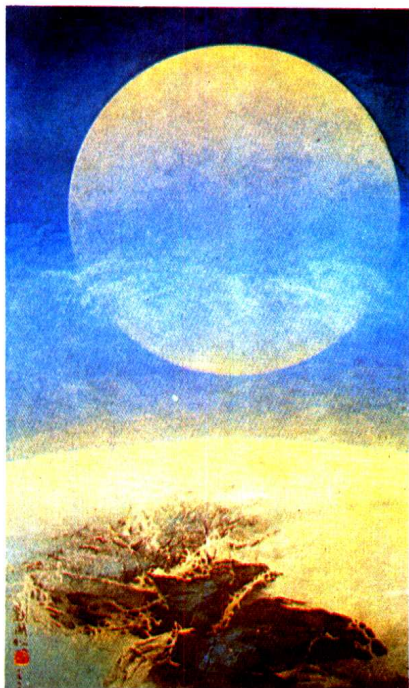
裸体祖妣神像，阴阳两性崇拜的体现。可供参照的造像很多，此系海内首次刊布

## 西周铜奩

(传莒县出土，现藏山东博物馆)



这是现存中国最古老的裸体男女雕像。奩是妇内梳妆用具。西方汉学家或以为这是“房中”秘术的反映，男女的欢洽能够体现阴阳和谐，使人健康长寿。



## 月行有道

(台湾画家刘国松教授的作品《月之换位》  
1972年，作者赠品)

杜而未先生用月亮的变化和运行来解释“道”的观念之形成，这并非无理；但是如果说“道”是日月运行之道的一种哲学升华，也许更适当些。



### 爱神：母亲和孩子

（法国布歇的名画《维纳斯》，现藏纽约大都会美术馆）

维纳斯和小丘必特母子都是爱神，代表情爱和丰殖。鸽子或斑鸠是她的“化身”，象征性欲。

## 幼婴崇拜

江西雒仪里的“喜神”  
和虔诚的信徒

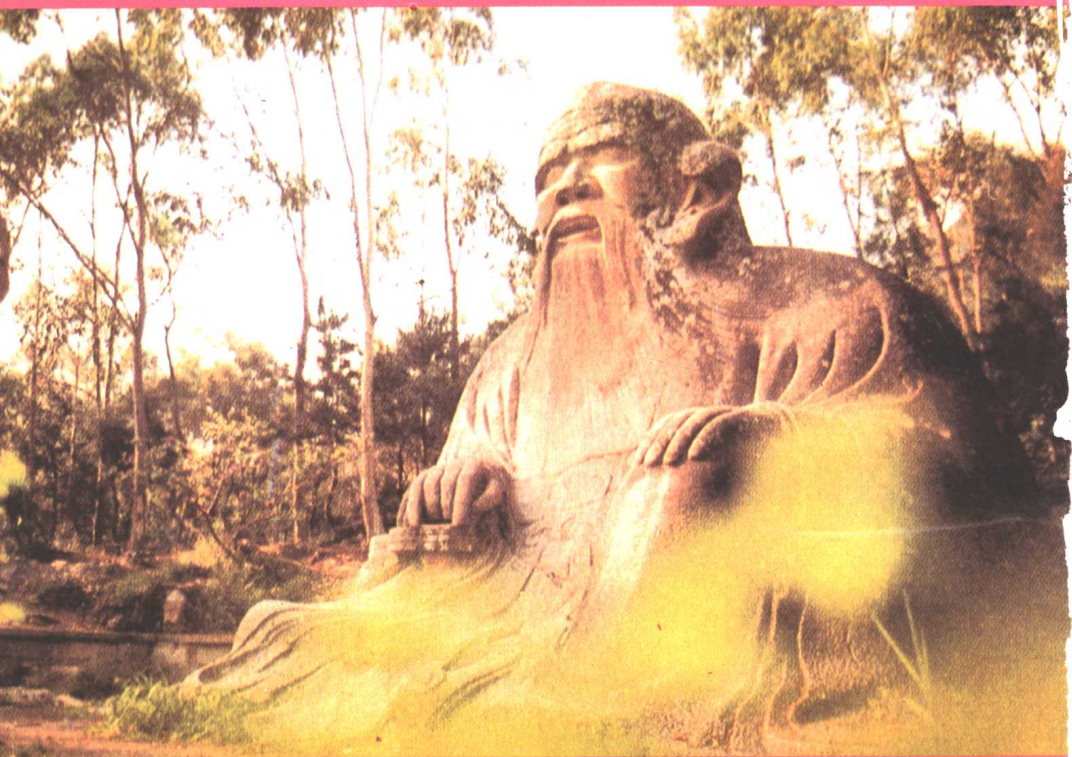
(周传荣摄)



## 楚人物夔龙舟帛画

(湖南长沙子弹库战国楚墓出土)

峨冠长剑的墓主人乘着夔龙之舟在云海之中遨游。也许他是要飞向当时人心目中的乐园——西方的昆仑及其展延区：西海



**老聃——大耳朵的老思想家**  
(福建清源山道教老君岩石刻)

道教以老聃（老子——老君）为祖师，它依照传统特别夸张这位老思想家巨大的耳朵。

## “中国文化的人类学破译系列”的说明

---

中国文化在相对封闭的环境中独立发展了数千年之后，终于开始面对并走向世界；与此同时，国际性的学术思想与方法也日新月异地走向中国，使延续千载而无大变动的“国学”及其基本的实证方法——考据学面临着前所未有的挑战。本世纪20年代以降，中国现代学者们借鉴西方人文—社会科学、尤其马克思主义的理论与方法，从各不同角度研究中国传统文化，使自先秦至晚清的国学传统发生了根本性的变革。闻一多、郑振铎等先生所开辟的古典文学的人类学、民俗学研究在现代学术史上具有方法论上的典范意义，至今在学界仍有其余响。不过，由于时代限制，他们所借鉴的人类学尚属以弗雷泽《金枝》为代表的古典学派。二战以后，人类学作为文化研究的一门显学获得了突飞猛进的发展，与古典人类学相比，其方法论上的突出特征在于，



从对单一的文化对象的调查和实证性研究转向对文化系统——蕴含着意义、象征、价值和观念的系统——的总体把握，并将跨文化的比较分析逐步提升到文化模式的发现与概括。也只有找到了凝聚着“系统”之生成与转换规则的“模式”，作为总体的“文化”才能得到深层解释和理性的破解。自以列维—斯特劳斯为代表的结构人类学派兴起以来，对于单个文化的模式的归纳又转向对人类普遍思维模式的研究。像弗莱（Northrop Frye, 1912—）对文学系统中原型模式的构拟，语言学家乔姆斯基（Noam Chomsky, 1928—）对于人类普遍语法和语言能力的探索，艾利亚德（Mircea Eliade, 1907—）在《比较宗教学模式》一书中对世界性宗教及神话模式的系统描述，容格（Car G. Jung 1875—1961）和皮亚杰（Jean Piaget 1896—1980）对集体无意识模式和认知发生建构模式的探讨，都不约而同地体现了当代人文科学向着系统研究和演绎性整合发展的趋势。

我们以为，当代人类学的模式研究方法，对于中国古代文化的研究具有重大借鉴意义。从具有相对普遍适应性的原型、象征等模式出发，能够使以微观考释见长的国学传统向“文化破译”的方向转化，使长期以来仅限于单一文化范围内的训诂—文献学研究在世界范围内重新寻找自