

中國考古重大發現

北方史前文化造迹

# 紅山文化

史樹青題



柳冬青 著

內蒙古大學出版社

中國考古重大發現  
北方史前文化遺迹

紅山文化



江苏工业学院图书馆  
藏书章



著

HONGSHANCULTURE

圖書在版編目 (CIP) 數據

紅山文化/柳冬青著. — 呼和浩特: 內蒙古大學出版社, 2002.7  
ISBN 7-81074-290-6

I. 紅… II. 柳… III. 文物-鑒賞-研究-紅山-中國 NJ·125

中國版本圖書館 CIP 數據核字 (2002) 第 026501 號

書 名 《紅山文化》

作 者 柳冬青

瀋陽市北陵大街 51 號 2 門 郵編: 110032 電話: 024-86913451

責任編輯 朝 克

執行編輯 李振中

封面設計 蓋哲鋒

版式設計 李振中 高志艷

出版發行 內蒙古大學出版社

呼和浩特市大學西路 235 號 (010021)

經 銷 新華書店

印 刷 瀋陽市佳麟彩印廠

開 本 889×1194 毫米 大 1/16 字數

印 張 21

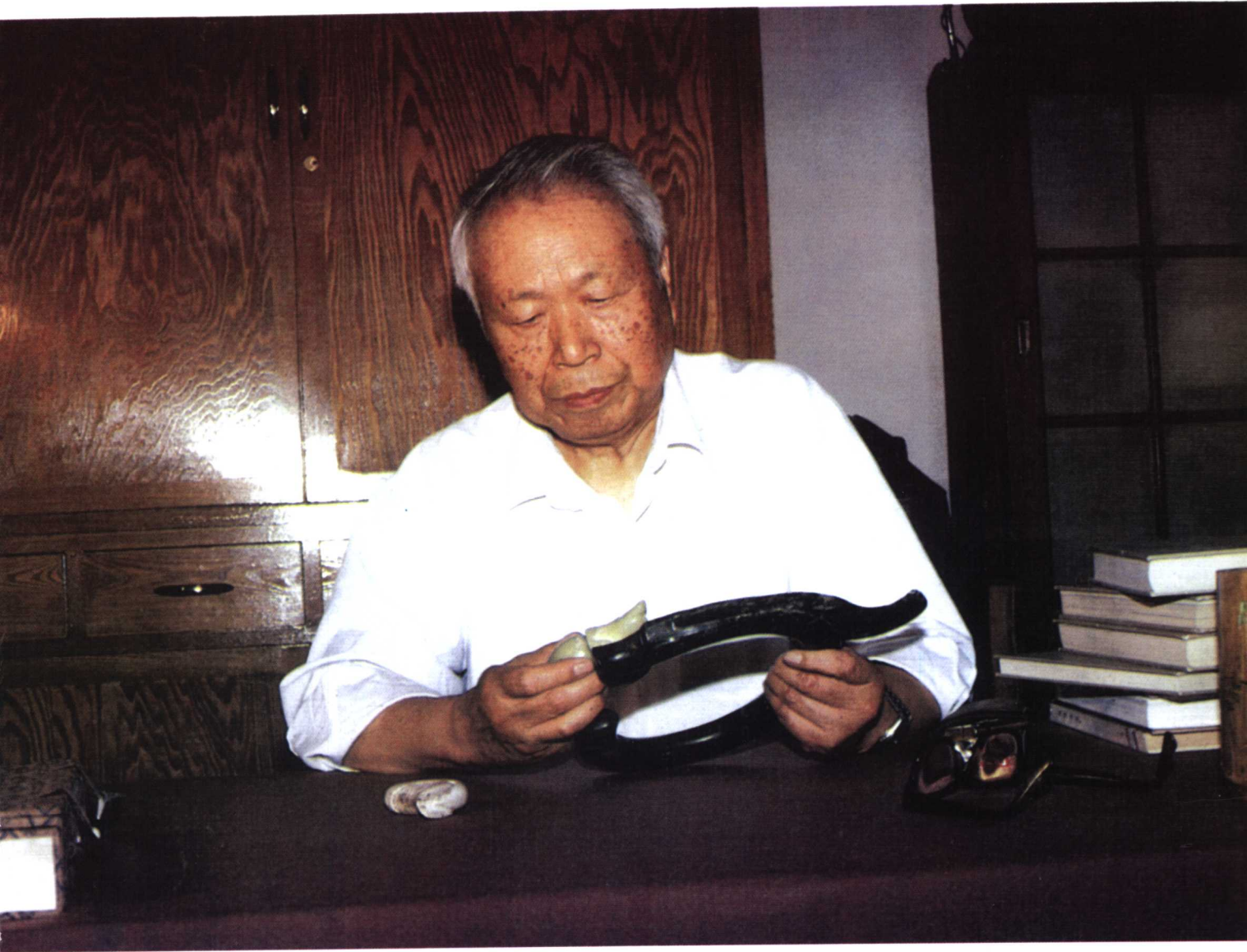
字 數 100 千

版 次 2002 年 9 月第 1 版

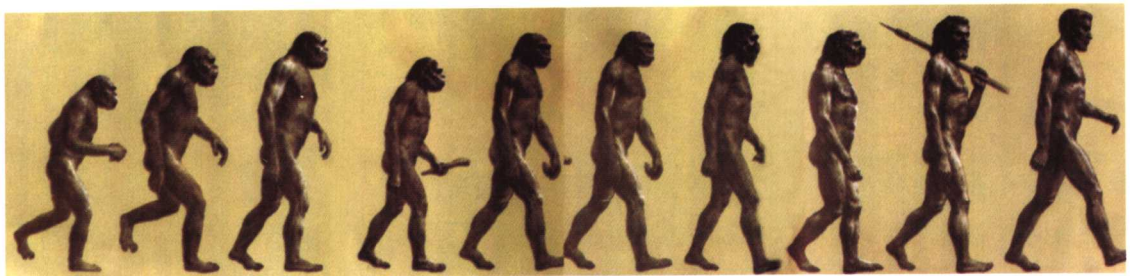
印 次 2002 年 9 月第 1 次印刷

標準書號 ISBN 7-81074-290-6/J·22

定 價 480 元



已故前中國考古學會理事長、當代考古學權威蘇秉琦教授在研究紅山文化玉龍



人類進化示意圖

# 序

柳冬青先生《紅山文化》力作，集其畢生艱辛古玉收藏，潛心研究之大成。它的問世，無疑是對於海內外玉文化愛好者和收藏家們之幸事。它不僅傳承了華夏文明璆（音求）琳之美，「藏禮於玉之德」，且以玉器實物和考古研究融為一爐，對於古玉收藏開了一條靚麗的先河。這種愛玉如痴，溯根探源的赤子之精神，實乃令人贊嘆不已耳。

中華民族歷史悠久，在我們的國土上「從很早的古代起，我們中華民族的祖先就勞動、生息、繁衍在這塊廣大的土地上」（毛澤東：《中國革命與中國共產黨》）。

紅山文化，是中國北方、西部、遼河和大凌河流域的新石器時代文化。紅山，蒙語稱：烏蘭哈達，意為紅色的山峰。它位於內蒙古自治區赤峰市東北英金河畔。因為二十世紀初在當地發現了新石器時代文化遺址而命名。紅山文化的分布大體以西遼河，西喇沐倫河的兩河流域和大、小凌河流域為中心，向西至張家口、南至燕山南麓，北至大興安嶺，東至遼河中游一帶。自二十世紀八十年代考古發現，證明了我國著名考古學家蘇秉琦先生：「文明發端，玉龍故鄉」的論斷。從而在海外掀起了一股空前的紅山文化尋根熱。

五千年前，「中華文明」在中國的三大流域（長江、黃河、遼河）進入了新石器時代。燦爛的文明史，始於「禮」的觀念而形成了世界獨具特色的玉文化傳統。璧為天，琮為地，喻為「天圓地方」。龍，天地相通，代表身份和權力的象徵，由北向南發展，逐漸演變為歷代帝王至高無上的尊嚴。

中華文明，傳統文化，根系五帝踪跡，紅山故地燕山，古稱「炎山」，是炎帝族活動的地域。後來與自西越過桑幹河而東的黃帝族融合。故而學者們提出的「前紅山文化即炎黃部族的文化遺迹」這一論證已趨於定型化。

司馬遷撰《史記》，把大禹以前的中華祖先，追溯到黃帝，顓頊（音·鑽須）、帝嚳（音·酷）、堯、舜即所謂「五帝」。五帝的活動範圍在古冀州，因此古冀州被列為《禹貢》九州之首。在司馬遷《史記·五帝本紀》裏，

五帝的活動範圍，在中國南北各地的史前文化，唯有在諸紅山文化裏找到答案。繼炎帝、黃帝之後的古帝王是顓頊和帝嚳。史書記載：顓頊時代社會高度發展。當時已有歷法。設各類專職官員。如：掌祭天者謂之南正，掌祭地者謂之北正。近年考古發現遼寧喀左東山嘴的大型祭壇遺址，其中佈局是：圓形天壇在南，方型地壇在北，這與古書關於顓頊的記載相合。著名考古學家張博泉先生認為：五千年前的古帝王顓頊故地就是今日的西遼河地區，史載：顓頊與帝嚳屬一系。建立商朝的始祖是契，契的前輩是帝嚳。距今四千五百年前的夏家店下層文化可能是帝嚳後人帝契及其部族的文化遺迹。近年學術界認為商的始興地就在西遼河地區。夏家店下層文化先於夏朝，當時嚳、契部族在中國的北方已建立起一個強大的方國，它與早期黃帝部族東進，在桑幹河畔受到炎帝、蚩尤部族的阻遏，一部分安於晉南河東鹽池經營之夏國，形成南北并立的局面。故而學者們認為：北方先於南方，故稱其為「紅山古國」……

柳冬青先生與吾相識數載，彼此以玉結緣。尤以一九九〇年「薈萃遼西」「全國玉，龍文化學術研討會」期間，在阜新查海遺址八千年前石堆龍遺址現場，彼之見地通靈之妙多有會心。

柳冬青先生，系我國北方頗有名氣的美術界名人，收藏世家，尤以紅山古玉收藏情趣為最。遠古歷史文化積澱的古玉與其現代文化底蘊意識，形成了強烈的反差，雖非專業，但勝於專業考古，令人起敬。

紅山文化博大精深，器物多姿，瑩秀溫潤，遙遙萬載、延綿數代，君臣黎民，仁人鐘愛。尤以當今盛世，倍受青睞，燦爛的中華文明方興未艾。

紅山文化，以玉石為載體，其根，蘊於神州北方大地，其魂，系於炎黃子孫愛玉之心，凡華人，人皆有之，尋根問祖乃華夏兒女之情願。玩玉，賞玉，藏玉，研玉尤邀華夏天地間。

該書特點，突破傳統觀念，獨樹一幟。洋洋萬言，以實物圖片記錄了中華五千年前的文化內涵。裝幀設計別俱一格，集萬年之玉於寸紙之中，時而閱閱斯誠美哉。該書給人以華夏先祖創業奇績的啓迪，激勵着龍的傳人「數典不忘祖」的民族精神。為實現中華民族偉大的復興而開拓，奮進！

為祝賀該書出版，承約寫此文，以自勉勉人。

## 前言

我是一名專業美術工作者，祖輩世代收藏文物古玩，受家庭的薰陶自幼酷愛奇石、古玉成癖，在文化大革命期間專業從事敬繪毛主席油畫像的工作，工作需要，走遍了東北、西北、西南各地，特別是在東北地區巡回工作時，為朝陽輪胎廠（瀋陽遷往三綫山區）畫像，工作之餘，去逛內蒙古敖漢旗集市時偶然發現在菜農的地攤上擺着二件石斧，三件玉雕小動物和兩件不同形狀的勾雲形玉佩，我愛不釋手，便把它買下，回到邊杖子輪胎廠住地，把買來的器物刷洗乾淨，仔細研究認定是史前之物，從此每到集日便去趕集尋窺那夢寐以求的「心愛之物」。自那時起，我每到一地畫像，一有閒暇便去集市收集古玉、石器，先後走遍了朝陽、赤峰、敖漢、奈曼、庫倫、昌圖、四平、康平、凌源、建平、建昌、喀左、阜新、克旗、圍場、彰武、法庫、通遼、吉林、通化等地，收集古玉、石器成了我一發不可收拾的「業餘愛好」。正是此時，先後拜讀了考古專家學者的諸多文章，如：賈蘭坡、尹達、裴文中、李文信、佟柱臣等先師們的精辟論述。通過器物的觀察、研究，更加崇拜我們遠古先民的聰明智慧，更加熱愛我們這個偉大的民族及生我養我的這塊熱土，中華文明曙光的發源地——東北。

這本小冊子，是我三十餘年收藏研究史前文化遺物的淺簿體會與心得，所刊之實物照片，除「對比器物」外，均是我多年來所見到，摸到或得到的器物。很多器物以前未見發表，有些精品器物目前國內外還是唯一的一件，也是首次發表，還有些器物是以前面世器物的原始或延續，通過對比可以破譯很多過去懸而未決的課題。書中所談觀點難免謬誤，祇是實地考察的個人體會，不當之處敬請專家、學者及收藏家批評指正，不勝感謝。



## 作者簡介

作者柳冬青先生，一九三六年生人，祖籍山東。幼年客居北平，祖父及父輩為文物古玩收藏世家，少年時代受家庭熏陶自幼能書擅畫。青年時代畢業於中央美術學院，歷任工藝美術廠、國畫廠廠長，工藝美術設計師等職務，精通歷史、擅長國畫、油畫、雕塑、金石篆刻及書法。中年以後專門從事古玉收藏與研究及書畫、陶瓷鑒定，酷愛文化考古。現任中國收藏家協會遼寧省顧問、遼寧省民間文物收藏研究會理事、瀋陽市文物收藏研究會副會長，瀋陽市文物美術協會副會長，內蒙古民族藝術博物館高級顧問，中華飲食文化博物館高級顧問，沈陽市文物美術品鑒定中心鑒定師，瀋陽墨寶齋文化藝術展銷公司總經理等職務。



紅山文化

史樹青題



主編 中國著名文物鑒定家、歷史學家、《收藏家》雜誌  
史樹青先生為本書題名

執玉守身說史前紅山文化開新編

支離東北風塵際裔衍中華六千年

小詩奉題

冬青先生紅山文化

二〇〇二年八月 史樹青



著名文物鑒定家、歷史學家、《收藏家》主編

史樹青先生題詞

紅山文化

孫守道



著名紅山文化古玉專家、遼寧省文物考古研究所  
名譽所長 孫守道先生題詞

博古通今  
精鑒珍藏



冬青先生雅正 啓功



著名文物鑒定家、書法家 啓功先生題詞

收藏世家

青先生雅屬



壬午夏末支敏信仁悅書



著名書畫鑒定大師 楊仁愷先生題詞

收名書妙畫  
藏異寶奇珍

歲次戊寅中秋全友氏錄於此

著名書畫鑒定大師 楊仁愷先生題詞

慧眼  
識真



齊青先生所

辛巳冬月

劉炳森書



著名書法藝術家 劉炳森先生題詞

蒐

集

林

瑯

丁卯元月公愛沈延毅



原沈陽文史研究館館長 著名書法藝術家沈延毅先生 1987年為柳冬青題詞



# 中國史前新石器時代玉器年代表

	遼河流域	公元前 B.C.
興隆窪文化		6000-5000
查海文化		6000-5000
新樂文化		5300-4800
紅山文化		3500-3000

	黃河流域	
裴李崗文化		5500-4900
磁山文化		5400-5100
仰韶文化		5000-3000
大汶口文化		4300-2500
龍山文化		2900-2000
齊家文化		2000-1500
二里頭文化		2100-1700
馬家窑文化		3300-2050

	長江流域	
河姆渡文化		5000-3300
大溪文化		4400-3300
馬家濱文化		4000-3000
北陰陽營文化		4300-3200
薛家港文化		3200-3000
崧澤文化		3900-3300
屈家嶺文化		3150-2080
良渚文化		3300-2200
含山文化		3000-2300
石家河文化		2700-2400
卡若文化		3300-2100

	珠江流域及臺灣地區	
石峽文化		2900-2700
卑南文化		3300-300