

究器型始末 溯纹饰起源
辨胎釉特征 详装饰技法
释本朝风格 知真伪要点



嘉庆
道光卷

明清民窑瓷器鉴定

老古董丛书

明清民窑瓷器鉴定

——嘉庆 道光卷

主编 铁源



 朝華出版社

目录

嘉庆民窑瓷器…………… 3

一、器型的特征…………… 3

盘口瓶…………… 3

盘口耳瓶…………… 4

扁方耳瓶…………… 6

琮式瓶…………… 7

六方耳瓶…………… 7

方瓶…………… 7

方胜耳瓶…………… 8

折肩扁方瓶…………… 8

折肩扁方耳瓶…………… 9

橄欖瓶…………… 9

观音瓶…………… 10

胆式瓶…………… 10

折肩四方耳瓶…………… 10

裙带瓶…………… 11

绶带耳扁瓶…………… 13

长颈瓶…………… 13

壁瓶…………… 13

直口瓶…………… 14

棒槌瓶…………… 14

花觚…………… 14

鹿头尊…………… 15

大口尊…………… 16

将军罐…………… 16

收口长腹罐…………… 17

收口球腹罐…………… 17

盘口罐…………… 18

小口罐…………… 19

香炉…………… 19

洗…………… 21

器座…………… 22

花盆…………… 23

枕…………… 23

匱…………… 23

缸…………… 24

瓷塑…………… 24

钵…………… 24

烛台…………… 25

灯…………… 26

壶…………… 27

盒…………… 27

茶船…………… 28

虎子…………… 29

笔筒…………… 29

砚·····	29	龙纹·····	52
绣墩·····	30	凤纹·····	52
屋脊构件·····	30	鹤纹·····	53
碗·····	31	狮子纹·····	53
盘·····	33	瑞兽纹·····	54
杯·····	36	松鹿纹·····	54
鼻烟壶·····	38	梅鹊纹·····	54
二、胎的特征·····	38	蝶纹·····	55
三、底足的特征·····	40	草虫纹·····	56
四、釉的特征·····	43	鱼纹·····	56
青花釉·····	43	山水景物纹·····	56
霁蓝釉·····	44	缠枝莲纹·····	57
豆青釉·····	44	折枝花卉纹·····	58
仿哥釉·····	44	桃实纹·····	59
五、彩的特征·····	45	四季花卉纹·····	59
青花·····	45	文字纹·····	60
青花釉里红·····	46	七、款识的特征·····	61
釉里红·····	46	年号款·····	61
粉彩·····	46	纪年款·····	62
斗彩·····	49	仿写款·····	63
广彩·····	49	满文款·····	63
六、纹饰的特征·····	50	八、鉴定要点·····	63
婴戏图·····	50	道光民窑瓷器 ·····	64
仕女图·····	50	一、器型的特征·····	64
神话人物图·····	50	梅瓶·····	64
戏曲小说人物图·····	51		
无双谱人物图·····	51		

棒槌瓶·····	65	灯笼瓶·····	84
长折肩方瓶·····	67	胆瓶·····	85
溜肩方瓶·····	67	橄榄瓶·····	85
兽耳方瓶·····	67	观音瓶·····	85
方胜瓶·····	68	摇铃尊·····	86
六联瓶·····	68	花觚·····	86
天球瓶·····	70	将军罐·····	88
锥把瓶·····	70	收腹罐·····	88
长颈瓶·····	70	球腹罐·····	88
荸荠瓶·····	71	瓜棱罐·····	90
筒瓶·····	72	长腹罐·····	91
蒜头瓶·····	72	粥罐·····	91
贯耳瓶·····	72	缸·····	91
葫芦瓶·····	74	花盆·····	92
八方瓶·····	74	帽筒·····	93
六方瓶·····	74	箭筒·····	94
六方耳瓶·····	76	绣墩·····	96
花口直颈瓶·····	76	花插·····	97
花口束颈瓶·····	76	香薰·····	98
海棠形瓶·····	77	雕塑·····	98
双耳扁瓶·····	78	砚·····	99
壁瓶·····	78	笔筒·····	100
盘口兽耳瓶·····	78	洗·····	101
花口双耳瓶·····	80	水盂·····	102
撇口兽耳瓶·····	81	印盒·····	102
洗口兽耳瓶·····	82	书案·····	103
裙带瓶·····	83	炉·····	103

豆	104	蓝料彩	129
盒	104	六、纹饰的特征	129
屋脊饰件	105	历史人物图	129
壶	106	婴戏图	131
鼻烟壶	107	戏曲故事图	134
盏托	109	神话人物图	137
碗	109	仕女图	139
盘	113	市俗人物图	140
杯	114	龙纹	141
二、胎的特征	115	龙凤纹	143
三、底足的特征	117	狮子纹	143
四、釉的特征	118	马纹	145
青花釉	119	松鼠纹	145
粉彩釉	120	凤凰纹	146
仿哥釉	121	荷塘鸳鸯纹	147
窑变釉	121	芦雁纹	148
红釉	122	鹤鹑纹	148
豆青釉	122	花鸟纹	148
绿釉	123	鸡纹	149
黄釉	123	蝶纹	149
五、彩的特征	124	蝠寿三多纹	151
青花	124	蝠寿纹	151
粉彩	126	缠枝莲纹	152
矾红描金	128	莲池纹	153
珊瑚红白花	128	菊纹	154
蓝地白花	128	冰梅纹	154
墨彩	129	牡丹纹	155

桃实纹·····	155	如意纹·····	163
松竹梅纹·····	156	七、款识的特征·····	164
竹纹·····	156	年号款·····	164
四季花卉纹·····	157	纪年款·····	165
山水纹·····	157	仿写款·····	165
博古文字纹·····	159	堂名款·····	166
文字纹·····	160	吉语款·····	166
莲瓣纹·····	161	图记款·····	167
蕉叶纹·····	162	八、鉴定要点·····	168

由盛入衰的嘉庆民窑瓷器



乾隆六十年(1796)九月,高宗宣布明年禅位于十五子嘉亲王颙琰。第二年正月举行授受大典,称太上皇帝。改年号为嘉庆。但乾隆皇帝并没有完全退出政治舞台,继续把握朝廷军政大权,直到嘉庆四年正月一命归天,嘉庆方成为真正的天下之主。由于嘉庆初年的政治情况,故景德镇御窑厂生产的官窑瓷器与乾隆晚期没有差别,而民窑瓷器的差别亦不明显。嘉庆由乾隆手中继承的,不但有君临天下的权势,还有夕阳西下、悲风不息的动荡时局。乾隆前期挟康、雍两朝之势,使清王朝达到了强盛的顶点,社会经济呈繁荣景象,但从中期开始,国势走向下坡,景德镇民窑制瓷业基本上处于因循守旧的状态。而此时西方列强正积极向东扩张,嘉庆朝坚持闭关自守的政策,对于国内商人对外贸易的商品种类,多有限制,虽不见有禁止瓷器贸易的条文,但乾隆年间曾规定,外国商人不准在广州过冬,必须住在政府指定的行商商馆之中,由行商负责约束稽查。嘉庆在上述条文的基础上,又规定中国人不准私自前往外商住处等,这些都在一定程度上限制了瓷器的贸易,对景德镇民窑瓷器生产带来了负面影响。

嘉庆二十五年(1820)八月,旻宁即位,是为宣宗,以明年为道光元年。道光朝计30年,这30年是中国社会发生激变的时代,特别是道光二十年爆发的第一次鸦片战争,使中国由封建社会沦为半殖民地半封建社会。道光前期,景德镇民窑生产仍承袭嘉庆旧制,但工艺落后,鲜有精美的瓷器问世,而中期则因外国列强与清政府签订的许多不平等条约,使景德镇制瓷业更是每况愈下,由盛世的高峰滑向衰败的低谷。

道光三十年(1850)正月道光皇帝辞世,奕訢即位,是为文宗,以第二年为咸丰元年。咸丰朝11年,这是清王朝的多事之秋,内有太平天国运动,外有列强紧逼,特别是太平军数次与清军在景德镇地区激战,造成官窑被毁,民窑亦遭涂炭。瓷器生产落入谷底,即使是民窑瓷业仍在生产,也因水陆变通不畅而无法运出。

综观此三朝民窑瓷器,不仅没有出现过新品种,而且粗糙瓷器日增,陈设瓷丑陋,日用瓷粗劣,景德镇民窑瓷器失去了往日的辉煌。

嘉庆民窑瓷器

嘉庆朝虽历时25年，但民窑存世品并不多，或许与当时社会经济衰退有关，其时，土地兼并严重，失去土地的贫苦农民在水深火热中挣扎，市民阶层亦急剧分化，变成最下层的乞丐和流民的不计其数，据史载，嘉庆元年二月的一个夜晚，北京城就有8 000多乞丐冻死街头，社会购买力下降对景德镇民窑瓷器生产带来了负面影响。而民窑瓷业中的封建行帮也制约着制瓷工艺的进步，造成民窑瓷器粗俗，较乾隆晚期民窑又下一等，真可谓是一蟹不如一蟹。

一、器型的特征

嘉庆民窑瓷器器型虽无多创新，但品种仍较为丰富，以瓶、尊、罐、炉、盆、盒、碗等最为常见。虽无惊人之作，丑陋之作亦不多见，大体维持在稍低于乾隆晚期的水平。

盘口瓶

嘉庆民窑瓶类器物遗存较多，目前见有盘口瓶、盘口耳瓶、扁方耳瓶、四方瓶、橄榄耳瓶、观音瓶、胆式瓶、方胜耳瓶、折肩扁方瓶、折

肩方瓶、撇口裙带瓶、壁瓶、直口瓶、棒槌瓶等。嘉庆盘口瓶的典型特征是胎体厚重，线条失去前朝的秀美，口、腹、底比例不甚协调，接胎不准。

图1 粉彩人物故事图盘口瓶，高37.4厘米，口径19.8厘米，足径13厘米。盘口，长颈，折肩线条略显生硬，长腹下收，束胫，外撇圈足。其口沿之阔，超过器高的二分之一，颈部粗壮，给人以臃肿之感，胎体厚重，达3 310克，乾隆此类瓶重多不超过2 500克，由此可知



1 嘉庆 粉彩人物故事图盘口瓶

本朝制瓷工艺水平之不高。

盘口耳瓶

嘉庆民窑此瓶式最为常见，有大中小三式，大者体高80余厘米，中者60多厘米，小者不超过40厘米。形制亦不相同，或直壁盘口长弧腹，或斜壁盘口长腹，或直壁盘口短腹，或浅盘口长弧腹，颈部螭耳亦富有变化。

图2粉彩人物图盘口耳瓶，高84厘米。浅盘口，微折沿，粗长颈，溜肩，长弧腹，近底处先收后撇，出沿浅圈足。颈部置一对螭耳，造型夸张，龙尾向外翻卷。器型高大，制作规整，为嘉庆民窑难得一见的精品，为本朝典型浅盘口双耳瓶式。

图3青花凤穿花盘口耳瓶，高64厘米。盘口，束颈，斜肩，长腹，腹下内收，足边出沿，浅圈足。颈部置一对螭耳。此器造型规整，线条硬朗，虽不及上器高大，但体态略显修长，特别是颈部饰以长蕉叶纹及双耳给人一种向上伸展的感觉，为本朝典型盘口长腹瓶式。

嘉庆此类瓶的耳多有变化，不仅形不一样，装饰位置亦不尽相同。

图4青花山水纹盘口耳瓶，高61厘米。盘口，束颈，斜肩，长弧腹下收，外撇浅圈足。整体造型与上器相差无几，颈部亦绘有变形长蕉叶纹并置有双螭耳，但没有修长



2 嘉庆 粉彩人物图盘口耳瓶



3 嘉庆 青花凤穿花盘口耳瓶

之感，究其原因是耳过长，且尾端与斜肩一样外撇明显，整体给人以下坠之感。

图5青花花鸟纹盘口耳瓶，高37.5厘米，口径18.5厘米，足径14厘米。盘口，粗颈，溜肩，短弧腹，腹下内收，束颈，外撇圈足。此器造型如图1，惟颈部置有双耳，整体造型有臃肿感。

图6粉彩人物图盘口耳瓶，高61厘米。斜壁，浅盘口，直颈，上细下粗，圆腹下收，近底处外撇，浅圈足。此器造型有前朝橄榄瓶遗风，但视觉效果不美，硬直的线条过多，如斜壁盘口与斜直颈，虽然一件器物的线条可以变化，或直或



4 嘉庆 青花山水纹盘口耳瓶



5 嘉庆 青花花鸟纹盘口耳瓶



6 嘉庆 粉彩人物图盘口耳瓶



7 嘉庆 青花釉里红狮纹扁方耳瓶



8 嘉庆 粉彩人物故事图扁方耳瓶

圆，但硬直的线条相连给人的感觉过硬，而下部的线条又过柔，二者极难统一为一个和谐的整体。同时上部较细，下部过粗，造型并不成功，为本朝斜壁盘口耳瓶。

扁方耳瓶

扁方耳瓶为本朝流行瓶式之一，见有长颈与短颈两式，长颈有乾隆遗风，后者为创新器型。

图7 青花釉里红狮纹扁方耳瓶，高37.6厘米，口边长 14.4×10.1 厘米，足边长 14.1×10.2 厘米。四方口出沿，束颈，折肩，斜弧腹下收，直胫，出沿圈足。颈部置双兽耳。此器造型承袭前朝，故视觉效果较好，内弧的颈部与外弧的腹部线条富有变化，口边、足边及肩部的硬直线与弧线较为和谐，且制作较为规整，为本朝较为精细之器。

图8 粉彩人物故事图扁方耳瓶，高35.9厘米，口边长 10×6.8 厘米，足边长 12.9×9.5 厘米。二层出沿平口，斜颈折肩，长弧腹下收，胫部有一道凸棱，斜胫，出沿圈足。颈部置衔环象耳。此器虽为本朝创新器型，但视觉效果不美，首先是颈部线条有下撇无上撇，口沿之下缺乏过渡，其次是直线过多，如口边的两道直线、胫底的两道凸棱，与不明显的弧线不协调，反映了本朝工匠的审美情趣。

琮式瓶

琮式瓶是仿新石器时代玉琮造型的一种瓶式，但玉琮非瓶。《周礼·考工记·玉人》：“组琮五寸，宗以后为权。组琮七寸，天子以为权。”郑玄注：“组读为组，以组系之，因名焉。”郑司农云：“以为称锤，以起量。”故知琮为用玉作的秤锤。

图9霁蓝釉琮式瓶，高31厘米，口径9.4厘米。直口，短颈，平肩，长直腹，底内折，圈足。基本造型与传统器物没有变化，惟腹上部置一对衔环象耳。



9 嘉庆 霁蓝釉琮式瓶

六方耳瓶

嘉庆此瓶式不常见，由于方瓶系粘接成型，故成型工艺要求较高。

图10青花山水房舍六方耳瓶，高39.5厘米，口径8.9厘米。六方口外撇，束颈，斜折肩，长腹上丰下渐收，胫部有一道凸棱，外撇六方圈足。颈部置一对狮耳。成型工艺较好。



10 嘉庆 青花山水房舍六方耳瓶

方瓶

嘉庆方瓶见有两式，一为撇口束颈长腹收胫式，一为直口短颈斜肩长腹式。

图11豆青釉青花釉里红花卉纹四方瓶，高17.2厘米，口径6.1



11 嘉庆 豆青釉青花釉里红四方瓶



12 嘉庆 五彩芦雁纹方瓶

厘米，足径6.2厘米。四方撇口，短束颈，折肩，长腹，束胫，台形圈足。此器造型方正，上下基本对称，弧线与直线协调，为本朝较为成功的器型之一。

图12五彩芦雁纹方瓶，高26.5厘米，口径5.4厘米。方直口，短颈，斜折肩，斜长腹，平底，造型线条多为直线，口边多略有弧线，整体感觉虽直但不硬，为典型直口短颈长腹方瓶式。

方胜耳瓶

方胜本为首饰，即今所谓采结，为两个菱形压角相叠而成。方胜象征优美、优胜，又因其形压角相叠，寓意同心。

图13青花山水方胜耳瓶，高32.8厘米，口长16厘米，口宽10.8厘米。撇口，束颈，折肩，长弧腹下收，胫部有一道凸棱，外撇圈足。颈部置有双耳。造型较为规整，成型工艺较好。

折肩扁方瓶

嘉庆民窑此瓶式较为常见，器型高大，高多在50厘米以上，源于方棒槌瓶，由于线条过于硬直，故视觉效果不美。

图14青花开光人物图折肩扁方瓶，方口出沿，直颈，斜折肩，长斜腹，浅圈足，此器为粘接成型，局部略显不正。

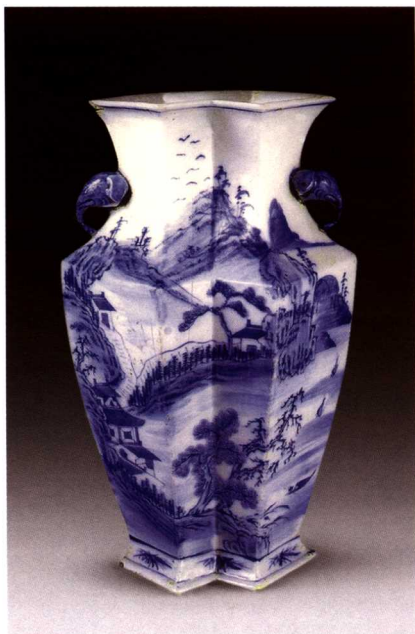
折肩扁方耳瓶

此瓶式由上瓶式演化而来，但将颈肩的直线条合二为一，故视觉效果明显优于上器，肩部置耳，此为嘉庆瓶类器物的又一特点。

图15青花开光狮纹折肩扁方耳瓶，高51.5厘米。撇口，束颈，折肩，长腹微有弧曲，浅圈足。肩部置一对狮耳。瓶体修长，成型工艺较好。

橄榄瓶

橄榄瓶本朝较为流行，但颈部多置以双耳，虽不能说是画蛇添足，终不及前朝此瓶式美观大方。



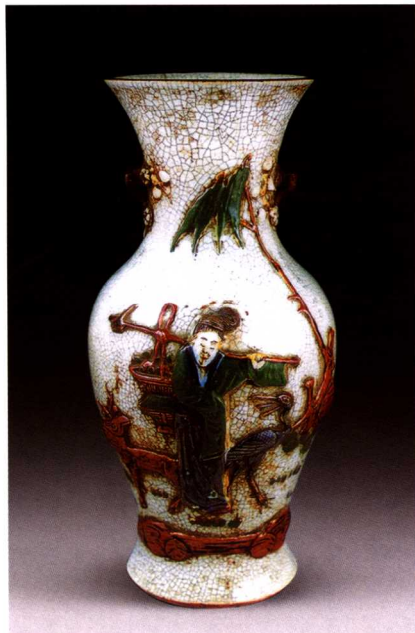
13 嘉庆 青花山水方胜耳瓶



14 嘉庆 青花开光人物图折肩扁方瓶



15 嘉庆 青花开光狮纹折肩扁方耳瓶



16 嘉庆 仿哥釉贴塑人物图橄榄瓶



17 嘉庆 青花釉里红博古图观音瓶

图 16 仿哥釉贴塑人物图橄榄瓶，高 43.2 厘米，口径 16.5 厘米，足径 14.8 厘米。撇口，束颈，圆腹下收，近足处外撇明显，浅圈足。颈部署双耳。此器器口较广，有头重脚轻之感。上下比例之不协调，是本朝器物造型中的通病，亦可视为鉴定要点之一。

观音瓶

嘉庆时观音瓶较为常见，基本见有广口、撇口两式。并有高矮之别，高者 50 余厘米，矮者不及 40 厘米。

图 17 青花釉里红博古图观音瓶，高 38 厘米。广口，束颈，长弧腹，挖足。器型端庄，成型工艺较好。

图 18 青花博古图观音瓶，高为 50.5 厘米。造型与上器略有差别，惟口略小，肩腹过渡的线条不及上器流畅，但足边处理明显优于上器。

胆式瓶

嘉庆民窑胆式瓶不多见，目前所见器物腹部下垂感不强。

图 19 青花缠枝花卉纹胆式瓶，高 50.5 厘米。直口，细长颈，溜肩，下垂腹，圈足。腹部较前朝粗壮，下垂不明显。

折肩四方耳瓶

嘉庆民窑此瓶式广为流行，系由雍正方棒槌瓶演化而来。