

History of Russian Art

俄罗斯苏联美术史

● 奚静之 著

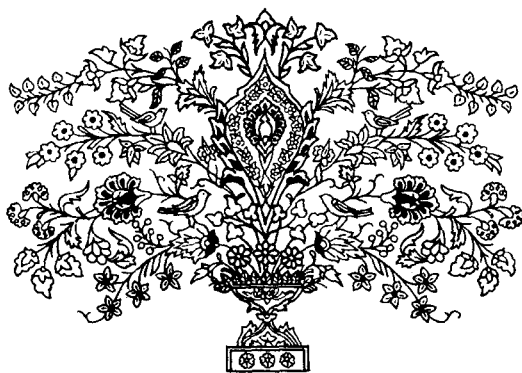


CTJPFAPH
天津人民美术出版社

俄罗斯苏联美术史

History of Russian Art

奚静之著



天津人民美术出版社

图书在版编目 (CIP) 数据

俄罗斯苏联美术史 / 奚静之著. —天津: 天津人民美术出版社, 1999. 8

ISBN 7-5305-1120-3

I. 俄... II. 奚... III. ①美术史-俄罗斯②美术史-苏联-现代 IV. J151.120.9

中国版本图书馆 CIP 数据核字 (1999) 第 49855 号

责任编辑: 张安吾
装帧设计: 章 亦
校 对: 丁淑芳

天津人民美术出版社 出版发行

天津市和平区马场道 150 号

邮编: 300050 电话: (022) 23283867

出版人: 刘建平

天津美术印刷厂印刷

2000 年 1 月第 1 版

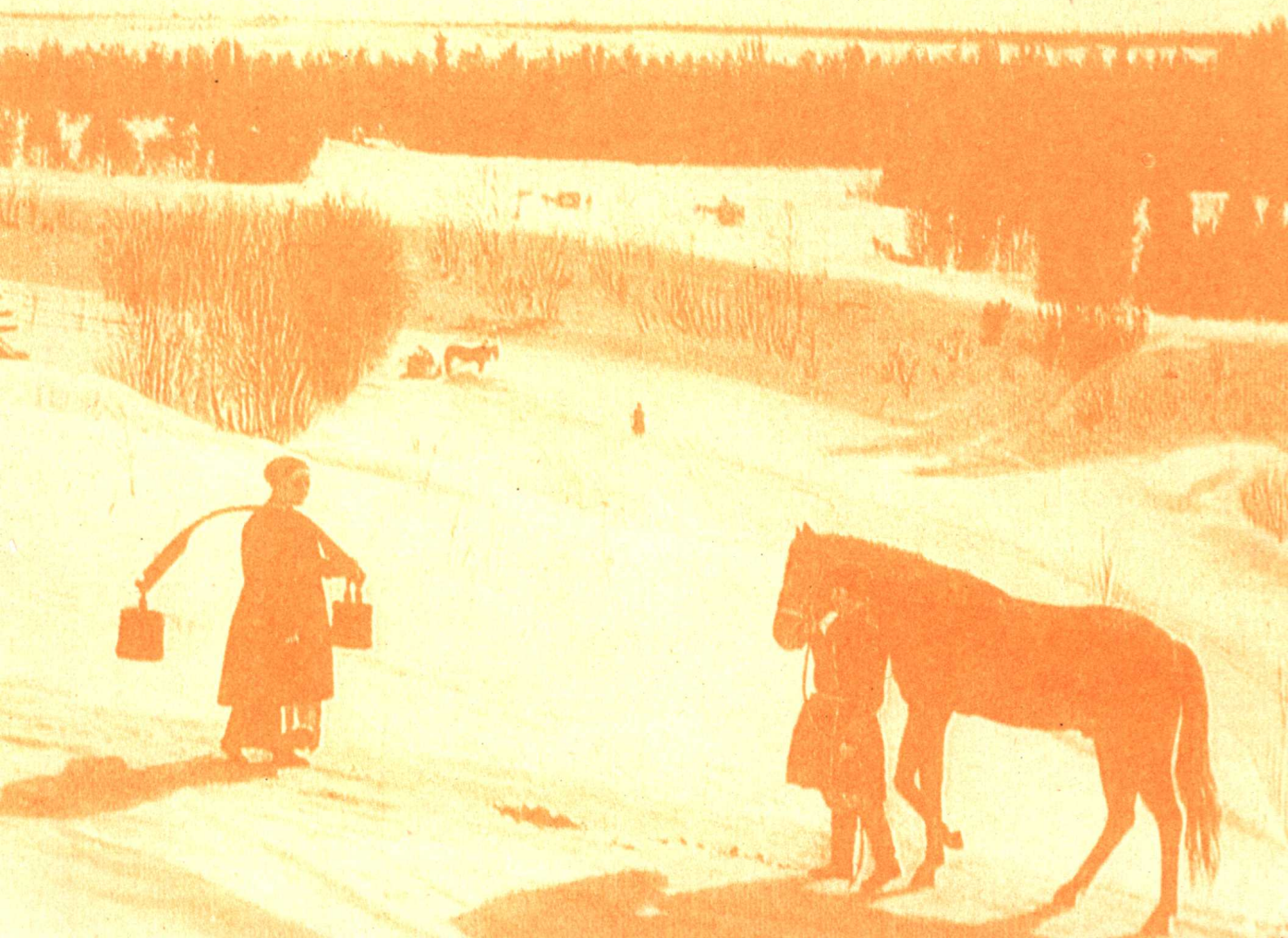
开本: 787 × 1092 毫米 1/16 印张: 27.125 插页: 40 字数: 320 千 印数: 1-2000

版权所有, 侵权必究

新华书店 天津发行所经销

2000 年 1 月第 1 次印刷

定价: 120 元





奚静之，美术史论家，1935年生于江苏常州市。1953—1954年肄业于上海华东师范大学中文系，1955—1960年在苏联列宁格勒列宾美术学院艺术学系学习。1960年毕业后至今在中央工艺美术学院任教。1983—1995年为工艺美术史论系主任，现为教授、博士生导师。

作者主要从事俄罗斯苏联美术及欧洲19世纪现实主义美术研究，著有《俄罗斯苏联美术史》、《俄罗斯美术史话》、《俄国巡回展览画派》、《列宾》、《苏里科夫》、《欧洲绘画简史》、《欧洲19世纪现实主义美术》等；为《外国美术名家传》主编之一；译著有《穆希娜论文艺》等；发表的有关论文及文章约数十篇。任中国大百科全书(美术卷)编委兼东欧分支主编，“世界名画与巨匠”系列总审订。《俄罗斯苏联美术史》(1990年艺术家出版社版本)曾获俄罗斯艺术学院“学术成果及国际文化交流贡献奖”。

序言

俄国和苏联的美术,在世界美术史上占有独特的地位。可是打开西方学者撰写的《世界美术史》,几乎很少篇幅提到俄苏美术,即使偶尔提及,评价也往往失之偏颇,这是由于诸多原因造成的,其中有意识形态的原因,也有艺术史研究中以西欧和美国为中心的观念的影响。

俄苏美术,从公元9世纪到今天,经历一千多年的历史,它是在与世界其他地区交流的情况下不断发展起来的,它有自己的特点、长处和短处。例如,现实主义(Realism)就是俄苏美术的重要特点之一。用写实的手段,反映客观生活,是俄苏美术的主流。俄国19世纪的批判现实主义和欧洲其他国家的批判现实主义有很多相同之处,当然也有各自的民族特色。苏联时期的社会主义现实主义,则影响到欧美的社会现实主义(Social Realism),对同时期东欧及中国艺术的影响更为明显。

当前在西方广泛流行现代主义和后现代主义思潮的情况下,具有鲜明现实主义特点的俄罗斯美术令人刮目相看。当然,不论俄国的批判现实主义,还是苏联的社会主义现实主义,有些作品带有自然主义的痕迹,艺术感染力不够强烈。这一点,俄苏许多艺术家也有所认识。

苏联解体后,俄国社会和俄国美术正发生着令人瞩目的变化。俄国美术在和西方现代潮流碰撞、交融的情况下,正在寻找自己的方位,探求继续生存和发展的道路。在这种情况下,俄苏美术引起大家的关注,是完全可以理解的。

本着这个目的,笔者撰写了这本《俄罗斯—苏联美术史》。俄国美术部分,涉及建筑、绘画、雕塑,只是因为俄国的绘画与雕塑,和建筑有密切的联系。苏联美术部分,建筑从略,重点写了绘画和雕塑。

本书在撰写过程中,曾得到许多俄罗斯学者和艺术家的支持,其中有的是笔者的老师和昔日同窗,还有笔者在80年代和90年代中期访问苏联和俄罗斯时新结识的艺术界朋友,在此谨表谢意。

奚静之

目录

一、俄罗斯美术(10世纪—1917)

第一章 拜占庭文化的移植与古俄罗斯民族艺术的形成

——古俄罗斯的美术

- 建筑 7
- 壁画、镶嵌画和木板圣像画 24

第二章 彼得大帝的改革和“西化”

——18世纪上半期的美术

- 建筑 39
- 版画 45
- 雕塑 47
- 油画 49

第三章 在意大利、法国艺术影响下的进展

——18世纪下半期的美术

- 建筑 59
- 绘画 67
- 雕塑 76

第四章 民族艺术的奠定

——19世纪上半期的美术

- 建筑 89
- 雕塑 100
- 绘画 112

第五章 面向生活和巡回展览画派

——19世纪下半期的美术

- 绘画 169

(1) 批判现实主义的奠基者——彼罗夫	169
(2) 从彼得堡自由美术家协会到巡回展览画派	173
(3) 巡回展览画派的舵手——克拉姆斯科依	177
(4) 列宾和他同时代画家笔下的俄国社会	183
(5) 苏里科夫和其他历史画家	199
(6) 列维坦与俄国风景画派	242
(7) 巡回展览画派后期有独创性的画家	254
(8) 世纪转折期的大师——谢洛夫、弗鲁贝尔等	259
· 雕塑	272
· 建筑	284
第六章 “艺术世界”和俄国的前卫艺术	
——现代派艺术的起步	
(1) 世纪末的社团“艺术世界”	288
(2) 俄国的前卫艺术思潮及其代表人物	333
二、苏联美术(1917—1991)	
第一章 苏联社会主义美术的形成与发展	
(1) 十月革命初年至 20 年代	365
(2) 30 年代	372
(3) 40 年代至 50 年代中期	378
(4) 50 年代中期至 80 年代	380
(5) 苏联解体前后	408
第二章 主要美术家介绍	412
译名对照表	487
后记	497
《俄罗斯苏联美术史》主要参考书目	498
彩图目录	501
黑白插图目录	503



图 1. 基辅索菲亚教堂 公元 11 世纪

一、俄罗斯美术(10世纪—1917)

第一章 拜占庭文化的移植与古俄罗斯民族艺术的形成 ——古俄罗斯的美术

通常说的“古俄罗斯美术”是指从基辅公国形成至彼得大帝改革以前(公元10~17世纪)这一阶段的美术。从公元10世纪到17世纪,俄国封建社会经历了它的形成、发展直到衰落的阶段。

在9世纪末,东斯拉夫的各个氏族部落联盟统一在第聂伯河流域地区,10世纪初形成了以基辅为中心的古俄罗斯早期封建国家,历史上称为“基辅罗斯”。基辅罗斯的最高统治者称为大公。10世纪中期开始,基辅公国逐渐成为当时欧洲的强国之一,与附近的亚洲国家和大多数欧洲国家进行活跃的商务联系,积累了一定的经济基础。城市的兴起和农耕事业的发展,巩固了基辅公国的封建制度。公元10世纪末,形成了斯拉夫民族的统一和政治、经济、文化的繁荣。一位中世纪作家曾有这样的记载:“10世纪末到11世纪初的基辅城内,有四百座教堂,八个市场和多不胜数的居民。”在基辅公国统治的另一个城市诺夫哥罗德,发现过10世纪时用木头铺设的街道和11世纪的木质水管。这些城市设施,说明了基辅罗斯已进入了较高的社会发展阶段。

基辅大公是一位有远见的统治者,他努力

向当时文化发达的拜占庭帝国学习治国经验,出于政治和经济的需要,他迎娶拜占庭的安娜公主为皇后,加强了基辅罗斯与拜占庭的联系。公元988年,基辅公国接受了拜占庭基督教中的希腊正教为国教,促进了古俄罗斯同欧洲各国宗教和文化上的关系。宗教的统一,也促进了民族内部的一致和经济的繁荣。

从基辅公国开始的古俄罗斯美术,主要反映在教堂建筑和宗教绘画方面。它的发展,随着政治中心的转移而具有不同的地区特点。基辅、诺夫哥罗德、符拉季米尔、苏兹达尔、普斯科夫、莫斯科等城市,在俄罗斯封建割据时代曾先后当过各公国的盟主,称为大公国。但不论艺术中心转移到哪里,处于欧洲中世纪时代的古俄罗斯美术,与其他各国中世纪的美术一样,具有共同的,为封建教会和宫廷服务的主要特征。

在11和12世纪,基辅公国大兴土木,建造教堂,为此从拜占庭请来了很多建筑师和绘画高手。拜占庭教堂的营造结构和湿壁画、镶嵌画,以及圣像画技术,都伴随着宗教来到古俄罗斯。

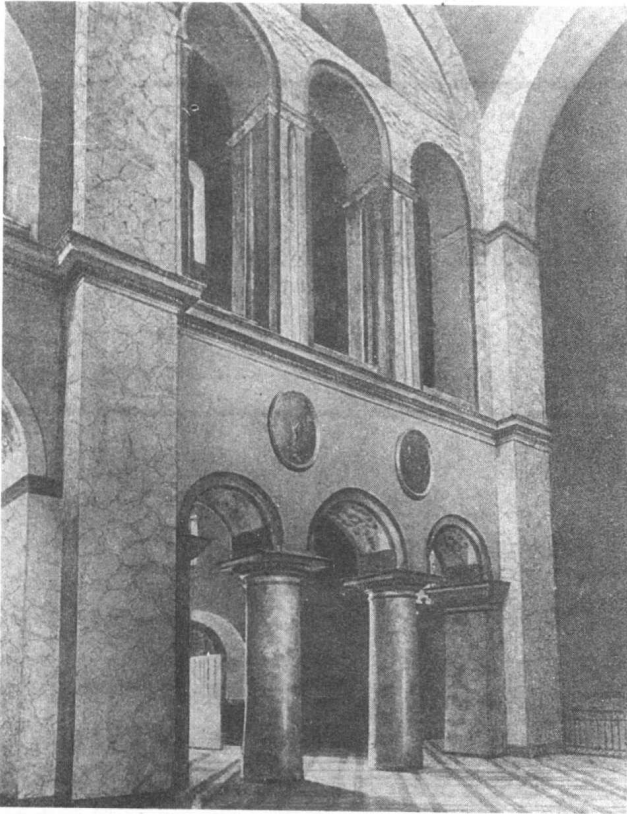


图 2. 契尔尼戈夫 斯巴斯教堂
公元 11 世纪



图 3.
诺夫哥罗德 索非亚教堂
1045

·建 筑

基辅公国的主要建筑,请拜占庭建筑师设计,因此建筑形式大多从拜占庭的模式移植而来。至今保存完好的基辅索菲亚教堂(图1),是11世纪最出色的营造,这是一座几乎按照君士坦丁堡索菲亚教堂复制的建筑物,于公元1037年奠基,接近正方形的结构,内部有几条通廊,东面是五个半圆形的壁龛,教堂顶上有13个穹顶,呈金字塔形高高耸立。教堂内11世纪制作的壁画和镶嵌画,直到现在还保存得很好。

基辅索菲亚教堂是东正教的中心教堂,也是大公举行重要仪式的场所,内部装饰华丽,外形工整,体现了基辅罗斯的统一与强盛。

基辅公国建筑的第二个中心是契尔尼戈夫。在保存至今的五个教堂中,以斯巴斯教堂(图2)为最有名。这个教堂除了在外形上较基辅索菲亚教堂稍显简朴外,内部装修也相当讲究。

1045年,在基辅公国的另一个中心诺夫哥罗德开始建造诺夫哥罗德的索菲亚教堂(图3)。这个教堂的建筑设计 with 基辅索菲亚教堂相似,只是规模较小,有5个穹顶,在教堂西南角有一个覆盖着圆顶的塔楼。教堂的内部装修富丽堂皇,壁画和镶嵌画到目前还保存得相当完整。

诺夫哥罗德人一向以“有索菲亚教堂的地方就是诺夫哥罗德”为骄傲。外貌端庄,简朴严整的索菲亚教堂,成为该城建筑的中心。

从12世纪起,基辅公国内战四起,开始了封建城邦割据的局面,以后又遭蒙古入侵者的破坏,基辅公国时代的古迹受到严重的破坏,但从尚存的纪念物中,仍然能使人们想象出基辅建筑艺术的雄伟风貌。

基辅公国的衰落,拜占庭影响的削弱,从

另一方面却给古俄罗斯民族艺术的萌生创造了契机。

12至13世纪,由于世界商路的变化,一条从东方高加索、中亚到波罗的海和斯堪的纳维亚国家的新商路逐渐形成。位于这条商路上的符拉季米尔和苏兹达尔公国,成为新兴的商业城市,它们逐渐代替了基辅公国的地位,成为这一时期的政治中心。

符拉季米尔公国的大公,不惜用最华美的建筑来装饰自己的城市。首先在教堂建筑上,经过了改造的拜占庭式样在这里掺进了俄罗斯本土的特点。教堂的规模变小,外形玲珑精美,穹顶逐渐饱满,穹顶的外面有一层铅的或铜的外壳,叫做“战盔式”穹顶;外墙除了用壁柱和券拱之外,还以雕刻的线脚和图案作装饰。这些处理方法,在俄罗斯民间的木建筑中经常可以见到。教堂的外形呈六面体,看起来像是穹顶的基座,轮廓及线条力求体现自然的美。

符拉季米尔公国的乌斯平斯基教堂(图4)(1185—1189),尼尔河畔的波克洛伐教堂(图5)(1165—1166),和德米特里耶夫斯基教堂(图6)(1194—1197),就是这类教堂的完美代表。

乌斯平斯基教堂建于城中克良齐马河旁的高地上,是公国的宫廷教堂,也是大公加冕的地方。四周自然风光优美,是符拉季米尔建筑群的中心。它在1185年失火以后重新修建,从教堂的三面添设了走廊,重建了壁龛部分及穹顶,与原来的形式相差无几,只是比例更显匀称,外部装饰更为华美。在正门与窗子的上方等主要部位用木雕装饰,5个穹顶上涂以金色,中央穹顶高40米左右。雄伟壮观的乌斯平斯基教堂,是符拉季米尔大公著意经营的成果。



图 4. 符拉季米尔 乌斯平斯基教堂
1185—1189



图 5. 尼尔河畔的波克洛伐教堂
1165—1166

尼尔河畔的波克洛伐教堂,是为庆祝新的教堂节日而建的,它是一个精美的小型教堂,呈正方形,比例挺秀飘逸,东西有三个半圆形的壁龛,顶端是一个金盔穹顶。半圆的山墙,被垂直划为三部分。墙面及门廊上有白石雕花,雅致精美。在绿荫和水色的衬托下,白石的墙面,金色的穹顶,使它显得秀丽端庄。来往于尼尔河船只上的外国大使和宾客们,经过教堂之前,无不为之赞叹,它为符拉季米尔公国增添了不少光彩。

德米特里耶夫斯基教堂是华丽的宫廷教堂。最早它附属于宫殿的一部分,可以相互走通。现在保存下来的部分与波克洛伐教堂基本相同,是一个有穹顶的小教堂。教堂墙面上装饰着各种石雕的动植物图案,较少宗教特征,仅正门中间的一小部分,雕刻有大卫及圣者们的形象。在北面的山墙上,饰有大公及其儿子们的肖像。德米特里耶夫斯基教堂继承了波克洛伐教堂的形式,并在外部装饰上更进了一步,它是12世纪符拉季米尔公国时代最有特点的作品。

原基辅公国的城邦,位居北部的诺夫哥罗德,在13世纪蒙古人入侵俄罗斯时,得以幸免战争的灾祸。它继续发展了俄罗斯的教堂建筑文化,并在14和15世纪中发挥了积极的作用。

在13世纪,诺夫哥罗德的军事领袖亚历山大·涅夫斯基,在北方战败了入侵的瑞典人和德国人,保证了该城商业的发展。城市的自由与富有,使这一时期的建筑业十分兴旺。

还在12世纪末,诺夫哥罗德就建有出色的斯巴斯·涅列基扎教堂(图7)(1198—1199)。它位于河边高地,虽然规模很小,只有一个穹顶,但墙面飘逸流动,具有大型建筑物的宏伟效果。教堂内有精彩的湿壁画,可惜在1941年为德国法西斯所毁。

13和14世纪,在诺夫哥罗德城内建造了

很多大大小小的教堂,但形式比较简朴,具有民间木建筑的特点。里普涅的尼古拉教堂(1292—1294)和诺夫哥罗德郊区的乌斯平尼亚教堂(图8)(1352)是这一时期的代表作品。从14世纪后期至15世纪,诺夫哥罗德经济繁荣,封建贵族、主教、商人、同业工会都投资建设。建筑师大多由城市中的工匠担任。这些规模不大的教堂,遍布城内各个角落。为各种职业的手工业者服务的小教堂,虽然简陋一些,却以数量之多取胜,在城内造成不一般的景观。其中有些小型教堂,吸收了民间建筑的特点,外形颇为新颖,如建于1374年的斯巴斯·普列奥勃拉仁尼亚教堂(图9),以当地典型的山尖墙代替半圆立面墙,鼓型座及圆顶上装饰有比例匀称的雕刻。教堂内有拜占庭名师费阿芳·格列克亲笔所绘的湿壁画,它已成为这一时期最有名的文物之一。

与诺夫哥罗德邻近的普斯可夫城,在政治上与诺夫哥罗德有许多相似之处。公国的实权掌握在贵族和商人手中。同时在长期抵抗北方敌人入侵的战争中,市民群众起了很大的作用。因此,反映在艺术上,普斯可夫比诺夫哥罗德更加具有民间的特征。在普斯可夫繁荣时期留下的建筑中,如哥尔克的华西里教堂(图10)(1413),以形式的独创和外形的简朴著称。

14世纪,莫斯科公国的大公德米特里·顿斯基领导了有名的库里可夫会战(1380年),削弱了统治俄罗斯的蒙古人,合并了地处东北地区周围的几个小公国,莫斯科逐渐成为全俄罗斯政治、文化的中心。在14世纪以前,莫斯科没有什么重要的建筑物,14世纪以后,开始了大规模的兴建事业。莫斯科公国初期的教堂建筑受符拉季米尔建筑的影响较大,如兹维尼戈罗德的乌斯平斯基教堂(图11)、特洛伊茨·谢尔盖耶夫修道院的教堂,用白石为建筑材料,教堂的外形较小而精美。外墙上以雕花的

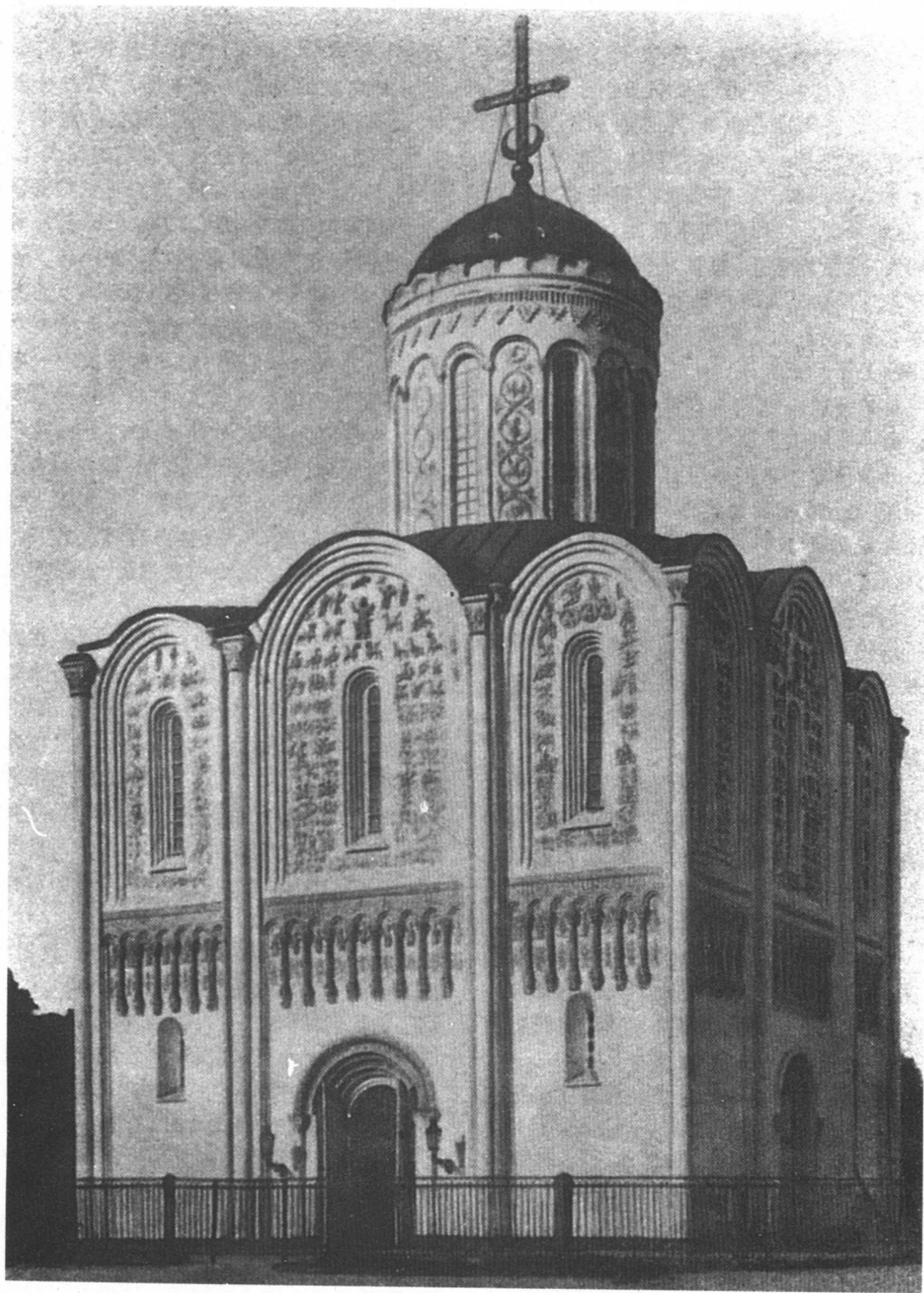


图 6. 德米特里耶夫斯基教堂 1194—1197



图 7. 斯巴斯·涅列基扎教堂
1198—1199



图 8. 诺夫哥罗德郊区的
乌斯平尼亚教堂
1352



图 9. 斯巴斯·普列奥勃拉仁尼亚教堂 1374