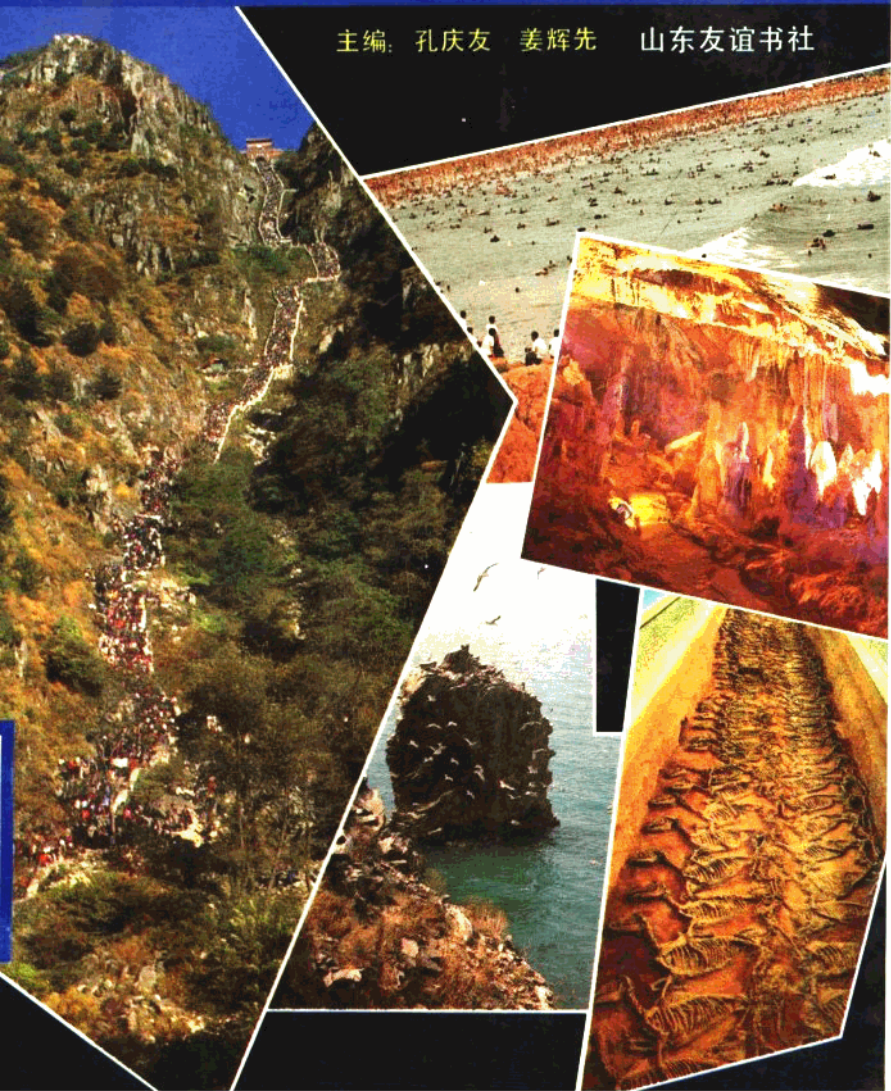


齊魯風光大全

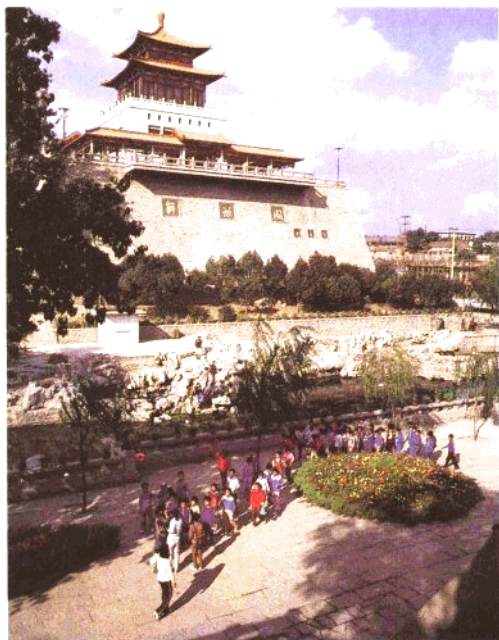
主編：孔慶友 姜輝先 山東友誼書社





山东省卫星影像图

山东省地矿局遥感站供稿



解放阁
尹玉柱摄



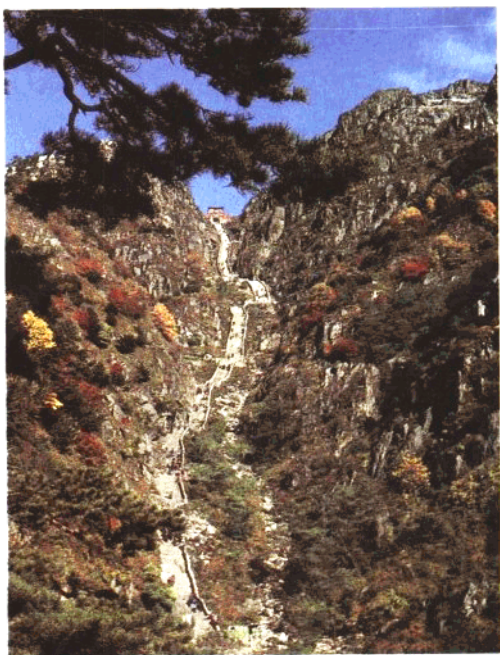
趵突泉 武广摄



济南黄河公路大桥 陆长芬摄



泰山日出
和进海摄

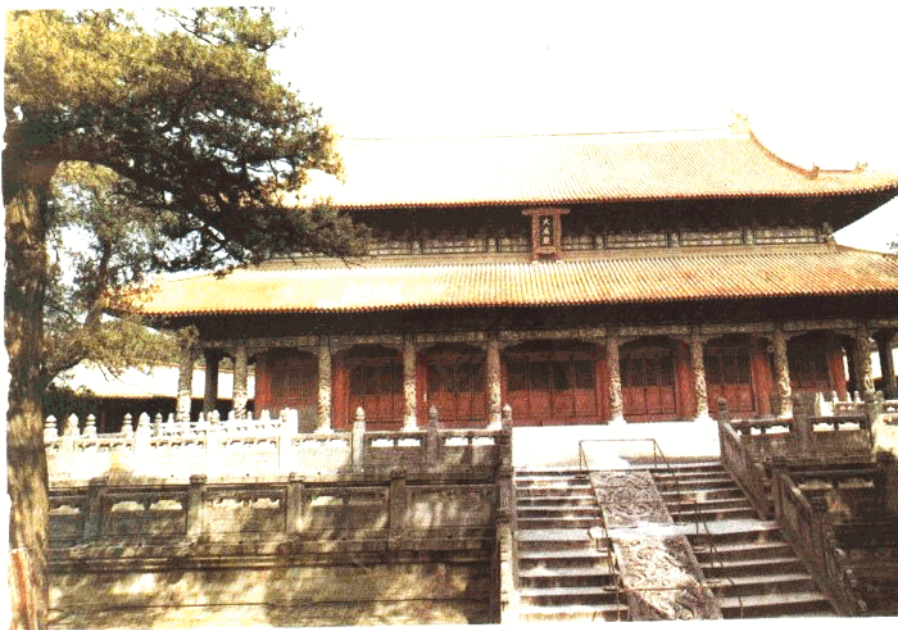


泰山十八盘
武广摄

扬帆出航
岳国芳摄



孔庙大成殿 时盘棋摄



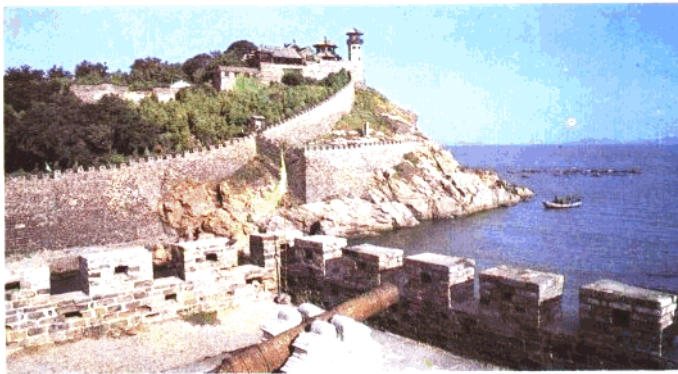


青岛海滨 尹海鹰摄

烟台海港 周传喜摄



蓬莱阁
武广摄



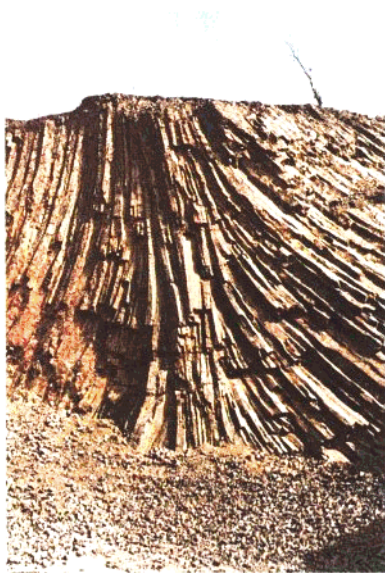
长岛半月湾
长岛县建委供稿



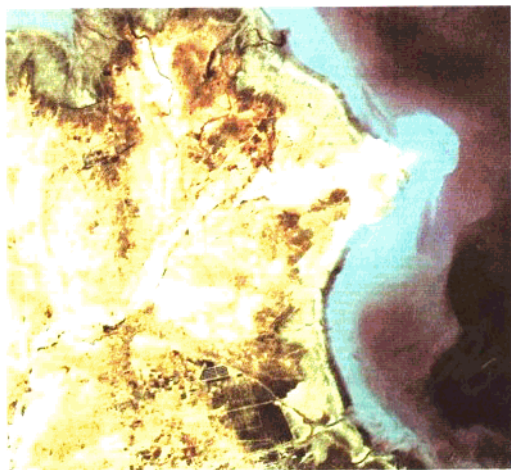
东周殉马坑
姜伟摄



博山溶洞 庞守义摄



昌乐火山口
张厚生 孔庆友摄



黄河入海口 (卫片)
田文新供稿

编审委员会

名誉主任：郭长才

主任：徐曰鹏 蒋奎生

副主任：艾宪森 石涛

丁学超

委员(以姓氏笔划为序)：

丁学超 艾宪森 石涛

罗声宣 苗喜 徐曰鹏

寒村 蒋奎生

编撰委员会

业务顾问：苗喜 寒村

主编：孔庆友 姜辉先

撰稿人：(以姓氏笔划为序)

孔庆友 许人冰 任建华

刘瑞华 张希雨 张欣

李现文 张厚生 姜辉先

彭琳

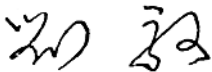
绘图：徐振东 丁光汉

序 言

山东省地质矿产局的孔庆友、姜辉先同志在有关方面的支持下，主编完成的《齐鲁风光大全》一书，我先睹浏览为快，感到其独到之处是把风光景物的表与里相结合，把人文景观和自然景观相结合，对山东自然类旅游景观的成因机制、演变规律及开发保护等内容编著一起，大大丰富了山东旅游资源的知识性和科学性。为了兼顾山东旅游资源的完整和统一，本书又用相当篇幅介绍了山东人文类旅游资源，做到了既个性鲜明，又完整合谐。

本书不是一本严谨的科学著作，但又不同于一般的知识性旅游手册。编者着力使本书既成为一本内容丰富完整的旅游手册，又成为一本很好的旅游科学参考书，帮助读者学到不少地学、海洋、生物、气象等多方面的知识，对开展热爱祖国山河和普及科学知识的教育，都是一本好教材。

地学与旅游相结合的旅游地学，是近几年兴起的一门新的边缘学科，把地学知识应用于旅游资源的开发和研究，不仅可以丰富旅游资源的内容，促进旅游科学研究的深化，还能拓宽旅游工作的服务领域，更好地满足不同层次旅游者的需求，因而是一门有发展前景的科学。山东同志所做的这项开拓性工作，为我国的旅游事业做出了贡献。《齐鲁风光大全》作为旅游书籍百花园中一朵绚丽的奇葩，其出版是一件大好事，可喜可贺，是为序。



1991年3月8日

导 言

山东素以自然人文景观俱佳著称于世，是我国重要的旅游省份之一。

近几年，介绍山东旅游资源的书出了不少。但这些书大都侧重于景观外部特征的描述，对自然景观的介绍，较少涉及成因及其变化。旅游者的要求是多种多样的，他们在休憩消遣、赏心悦目的同时，有的还喜欢寻根问底、觅奇探幽，从旅游中获取知识，增长见识。比如济南泉水是怎样形成和变化的？泰山形成于何时？为何如此雄伟壮观？青岛为何多岬湾？山旺的古生物化石为何如此精美？庙岛群岛的球石为何特别圆润晶莹？它成于何时，如何形成？等等。这些问题使我们感到：在介绍旅游风光的同时，增加一些具有知识性、科学性的内容，无疑会提高旅游资源本身的价值，增加其吸引力，从而满足各种层次读者的需要。

本着这种想法，我们编写了这本《齐鲁风光大全》。本书着力突出以下几点：

一、本书融知识性、科学性、资料性于一体，除对山东主要的人文自然景观均予详细介绍外，还加强了自然景观的成因机制，发展变化及合理保护的论述，使读者既知其表，亦晓其里，从而在游览中丰富了科学知识。本书涉及地学、生物学、海洋学、气象学等多种学科，但论述浅易通俗，便于为一般读者接受。

二、该书除介绍人们知之较多的旅游资源外，还用相当篇

幅介绍了人们知之不多或知之不详，但具有较高旅游价值的自然旅游景观，如方山地貌，海蚀海积地貌，火山地震遗迹等等。它们不但使山东的旅游景观更加充实完备，也为科学旅游和探险旅游提供了新的去处。

三、本书除部分景点照片外，每一旅游区均附有旅游路线及交通示意图，便于游客了解景点所处位置及安排旅游日程。

四、本书附录辑录了各地著名景观的名单，还按旅游景观的不同特征编制了分类目录，便于游客和研究人员查阅。

本书虽然力图融知识性和科学性于一体、兼一般叙述与科学普及于一身，但属初次尝试，谬误之处在所难免，恳望广大读者不吝赐教。

编 者

1991年5月

目 录

潇洒泉城~济南旅游区

- 潇洒泉城——济南 (3) 济南泉群 (4) 趵突泉公园 (5) 李清照纪念堂 (6) 大明湖公园 (6) 辛弃疾纪念祠 (7) 大明湖荷花节 (8) 千佛山 (8) 环城公园 (9) 解放阁 (10) 万竹园 (11) 李苦禅纪念馆 (11) 五龙潭公园 (12) 八一立交桥 (12) 山东省体育中心 (13) 济南植物园 (13) 英雄山革命烈士陵园 (14) 山东省博物馆 (14) 济南动物园 (15) 山东省地质博物馆 (16) 济南市博物馆 (16) 北齐道贵墓 (17) 济南黄河公路大桥 (17) 黄河 (山东段) (18) 龙洞·佛峪 (19) 东龙洞 (20) 华山 (20) 四门塔 (21) 九顶松 (22) 龙虎塔 (22) 千佛崖造像 (22) 涌泉 (23) 大佛寺造像 (23) 卧虎山水库 (24) 九顶塔 (24) 娄敬洞山 (25) 五峰山 (25) 灵岩寺 (26) 黄茅岗 (27) 辟支塔 (27) 千佛殿 (28) 五步三泉 (28) 墓塔林 (29) 积翠证明龛 (29) 孝堂山郭氏墓石祠 (29) 城子崖遗址 (30) 白云湖 (30) 明水泉群 (31) 翠屏山·多佛塔 (32) 平阴玫瑰之乡 (33) 洪范池 (34)

五岳独尊~泰山旅游区

历史文化风景城——泰安（37） 泰山风景名胜区
（38） 泰山国际登山节（40） 岱庙（40） 天贶殿
（41） 岱庙碑刻（41） 秦二世泰山石刻（42） 东
御座（42） 铜亭·铁塔（43） 汉柏（43） 唐槐
（43） 虎山公园（44） 王母池（44） 红门宫
（45） 斗母宫（45） 卧龙槐（46） 醉心石
（46） 经石峪（46） 中天门·伏虎石（47） 泰山
客运索道（47） 云步桥（48） 五大夫松（48）
望人松（49） 对松山（49） 十八盘（50） 南天门
（50） 月观峰（50） 天街（51） 碧霞祠（51）
唐摩崖（52） 无字碑（53） 玉皇顶（53） 日观
峰（54） 探海石（54） 舍身崖（54） 仙人桥
（55） 后石坞（55） 三岔胜景（56） 泰山赤鳞鱼
（56） 扇子崖（57） 傲徕峰（57） 黑龙潭瀑布
（58） 长寿桥·阴阳界（58） 冯玉祥墓（59） 三
笑石（59） 普照寺（60） 蒿里山（61） 泰安市博
物馆（61） 奈河公园（62） 辞香岭（62） 徂徕山
（63） 徂徕摩崖石刻（64） 泰山温泉（64） 大汶
口文化遗址（65） 燕子石（65） 肥城桃园（65）

圣人之邦~济宁旅游区

历史文化圣地——曲阜（69） 曲阜城标（70） 孔子
文化节（70） 鲁国故城（71） 孔庙（71） 奎文阁
（72） 十三御碑亭（73） 先师手植桧（73） 杏坛
（73） 大成殿（74） 汉魏六朝碑刻陈列室（75）
汉画像石陈列室（75） 玉虹楼法帖石刻（75） 唐槐·

宋银杏 (76) 孔府 (76) 孔府花园 (77) 五君子
柏 (78) 孔林 (78) 孔子墓 (78) 子贡手植楷
(79) 孔尚任墓 (79) 周公庙 (79) 颜庙
(80) 少昊陵 (81) 石门山 (81) 梁公林
(82) 九龙山汉墓群 (82) 运河古城—济宁 (83)
太白楼 (84) 铁塔·声远楼 (85) 东大寺 (85)
山阳古槐 (86) 浣笔泉 (87) 济宁市博物馆
(87) 曾庙 (88) 武氏墓群石刻 (88) 青山寺
(89) 孟子故里—邹县 (89) 孟庙 (90) 孟府
(91) 尼山 (91) 曲阜孟母林 (92) 孟林
(93) 朱檀墓 (93) 峰山风景名胜区 (93) 峰山
摩崖与秦碑 (95) 铁山摩崖石刻 (95) 野店古文化遗
址 (96) 百里枣林 (97) 泉林泉群 (97) 卞桥
(98) 泗河 (98) 鲁柘砚 (99) 宝相寺塔
(99)

黄海明珠—青岛崂山旅游区

黄海明珠——青岛 (103) 青岛崂山风景名胜区 (104)
青岛栈桥 (106) 小青岛 (106) 青岛十个山头公园
(106) 观象山公园 (108) 青岛海产博物馆 (109)
青岛海水浴场 (109) 中山公园 (110) 鲁迅公园
(111) 中国海军博物馆 (111) 青岛动物园 (111)
青岛植物园 (112) 八大关 (112) 石头楼 (112) 基
督教堂 (113) 天主教堂 (113) 天后宫 (113) 湛山
寺 (114) 青岛市博物馆 (114) 青岛港 (116) 青岛
油港 (117) 薛家岛 (117) 灵山岛 (118) 石老人
(118) 崂山 (118) 太清宫 (120) 崂山耐冬
(120) 汉柏·唐榆 (120) 崂山矿泉 (121) 龙潭瀑

(122) 上清宫 (122) 华严寺 (122) 太平宫
(123) 北九水 (123) 华楼宫 (124) 仙胎鱼
(124) 潮音瀑 (125) 马山石林 (125) 鹤山
(126) 即墨温泉 (126) 田横岛 (127) 大珠山·小
珠山 (127) 琅琊台 (128) 大泽山 (129) 天柱山摩
崖石刻 (130) 大泽山葡萄园 (131)

港城仙境~烟台旅游区

港城——烟台 (135) 胶东半岛海滨风景名胜区 (136)
毓璜顶公园 (137) 烟台山公园 (138) 西炮台
(138) 南山公园 (139) 芝罘岛 (140) 烟台海水浴
场 (140) 崆峒岛 (141) 福建会馆 (142) 烟台港
(142) 烟台苹果园 (143) 门楼水库 (144) 八角湾
(144) 人间仙境—蓬莱 (144) 蓬莱阁 (145) 蓬莱
水城 (146) 登州海市 (147) 丹崖山 (147) 田横山
(148) 蓬莱古船博物馆 (148) 铜井火山遗迹 (149)
戚家祠堂·父子总督坊 (149) 蓬莱矿泉 (150) 长山
列岛 (150) 长岛历史博物馆 (151) 长岛航海博物馆
(152) 水晶洞 (152) 半月湾 (152) 长岛北庄文化
遗址 (153) 玉石街 (154) 翡翠谷 (154) 烽山
(155) 庙岛塘 (155) 九丈崖 (156) 九门洞
(156) 宝塔礁 (157) 龙爪山 (158) 万鸟岛
(158) 砣矶石 (158) 弥陀礁 (159) 云峰山及摩崖
石刻 (160) 道士谷 (161) 芙蓉岛 (161) 三山岛
(162) 莱州月季园 (162) 莱州黑弹树 (163)
北邢家水库公园 (163) 龙口港 (164) 砣矶岛 (164)
招远温泉 (165) 罗山 (166) 玲珑山 (166) 牙山
(167) 艾山 (167) 艾山温泉 (168) 栖霞英灵山草