

# COCO 聪明穿衣法



Y2K嬉皮民俗风狂潮——简单DIY

让你流行无敌!

衣七选

系列组合任意PLAY，做个精打细算的百变女郎

全裙款手册

彻底变造体型的缺陷美

漂亮美眉不可不看的新世纪服饰搭配工具书

广西人民出版社

CO CO完全美丽系列



# COCO 聪明穿衣法

《少女服饰》编辑部 编



广西人民出版社

(桂)新登字01号

策 划 “CO CO美少女”工作室  
供 稿 《CO CO哈衣族》杂志社、《漂亮宝贝》杂  
志社、《薇薇》杂志社  
责任编辑 周 莉 金 星  
责任校对 钟 荷

## CO CO 聪明穿衣法

《少女服饰》编辑部 编

---

出版发行 广西人民出版社  
(邮政编码: 530021  
南宁市河堤路 14 号)  
印 刷 广西民族印刷厂  
开 本 889mm×1194mm 1/32  
印 张 4 印张  
版 次 2000 年 10 月第 1 版  
印 次 2000 年 11 月第 2 次印刷  
书 号 ISBN 7-219-04204-3/J·269  
定 价 22.00 元

版权所有, 严禁擅自转载、翻印, 违者必究。

随着CO CO《少女服饰》杂志的正式创刊，CO CO以其无以伦比的震撼力和冲击力在短短几个月里征服了神州大地的青春少女，令天南海北的花季少女疯狂传阅，爱不释手。已成为中国女孩儿心目中至爱的CO CO，秉持着塑造内外兼具的美丽初衷，以其最前卫的服饰文化，最实用的整体造型，最时尚的化妆美容常识以及高品位的衣饰搭配技巧，创意出充满青春、洋溢朝气、透视靓丽的“CO CO完全美丽系列”。在这里有前卫的视野，有和谐的搭配，有慧黠的感悟，有独到的分析，还有实践活动的参照。CO CO营造的美丽氛围让女孩们认识自己，扮靓自己，创造完美人生！

策 划：“CO CO美少女”工作室

供 稿：台湾《CO CO哈衣族》杂志社

《漂亮宝贝》杂志社

《薇薇》杂志社

责任编辑：周 莉 金星

责任校对：钟 荷



漂亮美眉

不可不看的

新世纪服饰搭配工具书



美丽女性

不可缺少的

全新神奇瘦身大法



都市丽人

不能没有的

完全美丽新资讯

# 目录

---

## 1 流行观测站

## 2 我就是自信，胖姐胖妹站起来

没有一个人的身材是完美的，只要对自己有信心，擅用自己的优点，你也能摇身一变挤入美女之列！

## 18 青春超IN购衣计划——教你最HIT的聪明穿衣法

## 34 毛衣+裙子+配件+鞋子的跨世纪Party

华冬盛宴，多款全新搭配隆重登场，让你暖暖地，美美地过完这个冬天。

## 46 彻底攻占你的裙+袜+鞋

冬天超人氣的百褶裙、半筒袜、及膝袜、加上可爱的娃娃鞋，如此这般的搭配是否会使你显得高挑纤细呢！？

## 54 巧衣七选

排列组合任意PLAY，做个精打细算的百变女郎！

## 70 服装速配大考验

身高不是问题，体重不是压力，面对缺陷要勇于挑战！

## 71 完全裙款手册

彻底变造体型的魔幻裙装

## 83 梦幻长裤，SHOW出你的超完美比例！

新世纪两大流行长裤彻底研究！工作裤、七分裤一次搞定

## 92 一件“洋装”急速挑战15种穿法

哇！洋装变身派对超级比一比~水水洋装七十二变，通通在里面！

## 100 Y2K嬉皮民俗风狂潮

简单DIY 让你流行无敌！

## 108 牛仔激战

给你新世纪最HIT的狂野情调

## 118 小脸法则

创造完美的搭配

## 125 美人型毛衣

鲜亮毛衣让你的造型一级棒！

# FASHION FOCUS

## 流行观测站



### HOT POINT2 无国界的大融合

多文化融合再加上活泼的民俗图样，让秋冬跳脱了极简主义，而呈现出俏皮华美的嬉皮风。头发造型是长长的印第安式假发，额头再系个织带配上羽毛chico极了！



一鲜亮的皮绳斜缝在黑色包包上，是十分个性化的设计。黑色红边长侧背包/风之雅。

### HOT POINT1 Play衣饰大撒风

秋天穿衣就像玩游戏般，配件出现了服饰化的现象。最典型的证据就是针织斗篷，散发出波米亚的浪漫味道！两件组设计装饰与实穿兼具，可拆组的服饰让穿衣更添多样风貌。



假毛皮仍是秋冬很"IT"的素材，让包包充满野性时髦感。浅咖啡假毛制。品牌/MARY QUANT。

假毛皮仍是秋冬很"IT"的素材，让包包充满野性时髦感。浅咖啡假毛制。品牌/MARY QUANT。



### HOT POINT3 回朔恬逸的温暖

这种层叠的搭配法再混搭上不同素材与花样，采用的是大地田园色调，让人忍不住想起从前的复古乡村味道，这种很有质感的风格给人很窝心、别致的新感受，你一定要试试。



### 解构重组风

新另类披风衣增添许多浪漫气息

芥末绿 无袖高领针织衫，芥末绿披风/YYON，夏绿印花及膝裙/Rue de b.，绿色袜子/高筒靴，淡绿须边帽/Aude de b.，绿色包/卡士排/TAS



### 嬉皮民俗风

多样色彩的民俗风味花俏又亮丽

墨绿长袖T恤，橘咖啡绣花洋装，黑色反折休闲裤，双色咖啡色麂皮短靴/Rue de b.





# YES! 打开心结!

# 我就是自信!

没有一个人的身材是完美的，只要对自己有信心，

## 10天穿衣日记

上与下的穿衣比例为“二”或“三”最搭调，及腰针织衫搭配及膝裙的比例刚好为“二”，这可是黄金比例。



A + G + I

C + E + H + I



长裤与靴子连成一体，下半身更显修长

「因为我个子娇小，长裤与靴子为同色系的话，腿会显得更长。」这也是黄金比例 1:1.5。

B + D + K

重点不能超过两个，否则会显得邋遢。右图装扮的重点在于流行的公文包，将视线焦点移至公文包，整体感觉就很纤细。公文包 1:1.10



原则 全身重点摆在在一两个位置，是穿出瘦感的关键

## 泪的告白

在意体型缺点，只敢穿牛仔裤。



牛仔裙让腹部变小了，硬质素材的牛仔裙让突出的小腹不见了，背斜背包，有转移视线焦点之效。棕色斜背包 1:1.10

B + G + H + K

想隐藏缺点经常如此装扮：



遭遇遭遇

呜……呜……



不要只看到缺点，每个人一定有他的长处

不要只在意缺点，你一定有优点，好好发挥你的优点。



你也可以穿上流行的服饰!

# 胖姐胖妹站起来

擅用自己的优点，你也能摇身一变挤入美女之列!



C  
+  
D  
+  
K



这件合身直筒型深灰色洋装，再加上长大衣外套，创造出修长的效果。

直筒设计，让下半身更显修长。



显眼的橘色羽绒服，将视线焦点往上移。包包背在腰部位置上，也有上移视线的效果，腿显得更长了。  
饰(包)型(包) / b + ab

将视线焦点上移，乃是穿出瘦感的不二法则!

不太敢背斜背包，但长度够长的话就OK!

A  
+  
F  
+  
J



大胸脯的人再背上斜背包，感觉非常欧巴桑。不过如果长度够长的话，就没有这个顾虑了。

## 泪的告白

我有十个体型缺点，穿什么都不漂亮。

无泪……  
真是欲哭  
萝卜腿，  
有O型腿和  
粗又短，还  
腹突出，腿  
我脸大，小



我个子矮，脸又胖，小腹突出，全身结实有肉，大腿粗，更糟糕的还有O型腿，腿又短，任何衣服穿在我身上都变了样。朋友的脸小又美，穿什么衣服都好看，让我好生羡慕。像我这样子，再怎么装扮也是漂亮不起来。(西安·小芳)



绝对不能有负面想法，一旦连自己也放弃了，就什么都甭谈了



# 8件「绝对穿得瘦」的单品

## 长裤

### 毛衣



合身的剪裁，身体部分的多色横条花纹与手臂单一颜色的设计，有修饰上半身的效果，让身材不显得胖！/b+ab

条件

- ① 剪裁绝对要合身！
- ② 领口开口大小需与脸型相称
- ③ 花纹图案需能遮掩身体的凹凸感

加油吧！



又精细的话，就很适合。  
深色尖领的款式，设计



### 针织衣



太长或太松的剪裁都不适宜，会显得胖胖的，宜选平织素材。  
棕色针织上衣/cantwo

条件

- ① 合身剪裁，衣长及腰骨
- ② 编织纹路不能显出肉感
- ③ 领口剪裁宜简单利落



完美的三角形线条！

太蓬松了



#### 合身的重要性

“以前为了遮掩身材的胖，总是选蓬松的针织毛衣，反而感觉更胖。”  
黄金三角形剪裁比例，紧身袖加上合身剪裁的腰线，才是最恰当。



### F

直筒裤能修饰身材，适合任何体型的人。提臀设计让腹部和腰部更显纤瘦，也能遮掩胖大腿的缺点。/MAGE

条件

- ① 提臀设计美化腰部与腹部
- ② 卡其色是近年的流行色
- ③ 直筒剪裁让腿更修长



#### 选择适合长裤的试穿重点

试穿后，先照正面看看，看看大腿处和膝盖上方有无皱褶，接着照侧面，大腿粗的人更要有这个动作，最后再转身照照后面，看看臀部和小腿的形状如何。

## 长外套



C  
避免高素材质不显胖，长外套有瘦身效果

条件

- ① 肩幅剪裁要合身
- ② 皮素材是注目焦点
- ③ 腰线剪裁更显女人味

## 洋装



D  
裙摆宽将重心下移，所以要选合身直筒型设计，自然垂坠感的素材为宜，慎选颜色与图案。

条件

- ① 直选纵长的剪裁线条
- ② 避免会显得胖胖的素材
- ③ 选择适合自己的颜色和图案

## 牛仔裤



E  
合身的剪裁是近年最流行的，可搭配高跟鞋。喇叭裤有修饰大腿线条的效果。  
牛仔喇叭裤 / IMAGE



条件

- ① 不太紧身的剪裁是最流行款式
- ② 宜选低腰设计
- ③ 背影也要美才行

### 将裤摆反折是秘密绝招

因为裤摆较长，夏天穿时就将裤摆反折，再搭配凉鞋。秋天和冬天的话，就不用将裤摆反折，直接搭配靴子，这样就可以穿一整年了。



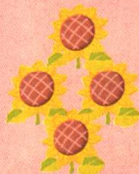
### 勿选择短外套

“拉链夹克外套更显示出身材的圆胖，一穿上就跟上图一样，很滑稽，所以绝对不要穿。胸部蛮大的人，千万不能挑选拉链设计的短外套。”



### 洋装选择经验谈

“胸部下方正好截断的剪裁，让大胸脯的我更显胖，感觉像个妈妈。而且颜色和图案都不适合我的脸型。于是我就不断在挑战一失败一学习中反覆地吸取经验。”



## 裙子

牛仔裙~私人提供

盖住膝盖的及膝长度，正好遮住萝卜腿的缺点，硬质素材让小腹不突出。



G  
肥胖的人应选择黑裙，才能穿出纤瘦感喔！

- 条件
- ① 盖住膝盖的及膝长度是黄金长度
  - ② 高腰的A字裙能遮掩缺点
  - ③ 选择笔挺，且遮掩身材缺点的素材

## 羽绒服



H  
帅气的橘色羽绒服，具有画龙点睛之效，可创造出个人风格！  
/ MUBI JAPAN

条件

- ① 宜选纵长的剪裁线条
- ② 避免会显得胖胖的素材
- ③ 选择适合自己的颜色和图案

## 小个子



我只有148厘米高，相当迷你你的身材，所以买衣服很麻烦。尤其是买长裤时，每一条长裤对我来说都太长了！如果修改的话，又会破坏原有的剪裁线条，可以找到不需修改又适合的长裤吗？（上海·小P·21岁）



## 大腿粗



我的大腿比一般人还粗，快受不了了！我想可能因为我是篮队的队员，所以才会长这么壮硕吧！每次去买长裤时，穿到大腿就拉不上去了。好羡慕可以穿彩色长裤或可爱裤款的朋友（真想哭）！我是不是该放弃寻找完美长裤的梦想？（广州·圆圆·18岁）



### 剪裁最重要!

目前各家长裤品牌的尺寸都非常多样化。挑选要诀就是剪裁款式，尤其是裤摆部分。选择剪裁能让腿修长的，试穿时要注意大腿根处、膝盖上方两侧、臀下等部位的感觉。



且将重心往下移，**裤摆皱皱的，给人胖的错觉，而**

（深蓝色上衣 / cantwo · 灰蓝色长裤 / MUBI JAPAN · 黑色短靴 / JO EVA

### 直筒剪裁

其实很多人都有一样的烦恼，伸缩素材更显肉感，马靴式剪裁让双膝线条紧缩，更强调大腿的粗壮，笔挺素材的直筒剪裁，让大腿以下至脚尖处一线成形，才能显出腿部的修长。



展露出来！**红色短袖毛衣 / NON · STOP · 黑色五分裤 / H2O · 鞋子 / 私人提供**

紧身的七分裤把大腿的缺点给完全



（深蓝色上衣 / cantwo · 灰蓝色长裤 / MUBI JAPAN · 黑色短靴 / JO EVA



娇小个子的专利品。  
找到适合的尺寸后，接下来要坚持的就是美丽的色系了！**直线剪裁的浅色系长裤有拉长身高的效果，乃是**

**美丽的浅色是娇小的特权！**



拥有迷人的修长双腿。  
腰部以下一线成形，每个人都能

**直筒裤是你的救星！**

克服体型急救站 找件对味的裤裤吧！

## 高又壮



我身高172公分，骨头大肌肉结实，最大的烦恼就是找不到合适的长裤。不是穿不下，就是显得宽大邋遢。所以老是穿牛仔褲或男性款式的长裤，其实我很想尝试可爱的装扮，像彩色长裤就是我的憧憬！（长沙·小美·21岁）



## 腰臀比例差异大



你好！我是CoCo的忠实读者，我的烦恼就是找不到适合的长裤。我的腰围60厘米，但臀围却有90厘米。每次试穿长裤时，腰OK但屁股却太紧了（欲哭无泪）。就算系上皮带，也会皱皱的，很难看，怎么办呢？（北京·S小姐·18岁）



### 慎选素材

素材是挑选重点，弹性的素材有直线拉长的效果，让下半身的曲线更美，高个子宜选深色长裤，会比亮浅色系更合适。因为深色可掩饰下半身的壮硕，让身形有纤细的效果！



紫红色上衣/MAGE，灰色牛仔长裤/H2O，黑色原片皮鞋/JO EVA



对又高又壮的人来说，紧身裤可说是天敌，一定会原形毕露

### 抬臀设计

抬臀设计的款式最适合你了，高腰设计反而显出比例的差异，长裤的腰管未及腰的设计，就不会觉得腰小臀大了。口袋的位置也很重要，两个口袋距离不可太大，否则会显得臀部更大。



白色斜领上衣/MAGE，墨绿色休闲裤/MAGE，黑色短靴/JO EVA



强调腰部曲线，反而更显出下半身的胖

就算合腰设计再系上绳带，但因为



OK  
完美了。虽是伸缩素材，但因弹性佳，不会有皱皱的感觉，直线剪裁让下半身的曲线更挺直完美。

选对素材就能展现美丽！

伸缩素材加上直筒剪裁，真是太

紫红色上衣/MAGE，灰色直条纹长裤/MUBI JAPAN，棕色淑女鞋/JO EVA



OK  
白色斜领上衣/MAGE，黑色长裤/MUBI JAPAN，黑色短靴/JO EVA



OK  
太棒了，缺点全不见了！怕穿裤子的你，选择有抬臀设计的长裤准没错。

## 短腿族



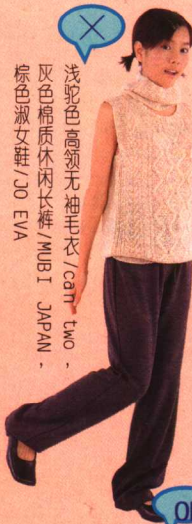
我的身材缺点就是腿太短了，虽然还有许多缺点，但这一点最让我在意，就算我多瘦，腿短就是短，根本无法改变这个事实。穿上宽裤的话，重心下移，整体比例很丑。虽然这是先天无法改变的事实，但真的没有适合我的长裤吗？（成都·佳琪·20岁）

### 腿长魔法术

千万不能放弃！宜选择剪裁适中、不会太紧身的直统长裤，让双腿更为修长。裤子太宽松或长度不适宜会让腿显得更短，除了慎选材质以外，也要留意剪裁设计唷！



浅驼色高领无袖毛衣 / catn two · 灰色棉质休闲长裤 / MUBI JAPAN · 棕色新款女鞋 / JO EVA



宽松轻软的长裤把视线全集中在下半身。

黑色可是让腿变长的魔法色，再搭配深色系的鞋子，绝对能让你的腿变长变瘦。

黑色让腿变长了



浅驼色高领无袖毛衣 / catn two · 灰色棉质休闲长裤 / MUBI JAPAN · 棕色新款女鞋 / JO EVA

## 大臀



关于体型上的缺点很多，但最令我苦恼的是“臀部大”。我的臀形是青椒形，又长又下垂，若穿上合身的长裤，反而更显臀部的下垂，朋友的身材都很好，常穿紧身长裤，每次跟她们出去，都觉得很自卑。到底怎样的长裤才适合我呢？（沈阳·惠君·21岁）

### 留意后面的设计

第一选择条件就是抬臀设计，缩短臀部的长度，让臀部不觉下垂，第二点就是后面的剪裁设计，口袋位置不可太低，口袋宜小且位置在腰腰间，呈八字形的话，绝对有抬臀与小臀的效果。



天蓝色高领毛衣 / NON · STOP · 浅灰色棉质长裤 / NON · STOP · 灰蓝色鞋 / JO EVA



腰身太合适，又没有口袋设计，虽然遮掩了肥胖感，但却更显臀部的下垂感。



天蓝色高领毛衣 / NON · STOP · 黑色长裤 / MUBI JAPAN · 反蓝新款 / JO EVA

位于臀部上方，呈八字型的小口袋设计，绝对有抬臀与小臀的效果。

选择具有小臀效果的口袋

# 变身三部曲



## 初中——自卑自怜期

由于身材肥胖，总喜欢穿宽大衣服遮掩，不喜打扮。



## 高中——欲动还羞期

有一天和朋友去逛街，我细心地装扮，但朋友穿的很简单，却很可爱，给我很大的打击！从此改变了我的穿衣观点。慢慢尝试以前因粗壮的双腿而不敢穿的裙子。



## 大学——找回自我期

由于去外国留学，受当地女孩子喜打扮、爱化妆的影响，开始重视自己的装扮，穿出自己的风格。



# 瘦衣超企划 穿出美丽体型

## 宽的方肩



× 深蓝色圆领毛  
衣 / NON · STOP  
↑ 翻领(白)大袖半  
衣 / MUBI · JAPAN

× 瓶领设计反而更强调颈部至肩  
手部的线条与宽度。  
○ 将左右肩膀截断，露出颈部和  
手臂，就不会觉得肩膀宽了。



## 大胸脯



↑ 白色圆领毛  
衣 / can two  
↑ 米色短袖V领  
毛衣 / MAGE

× 高领拉长胸部的范围，更强调胸部曲  
线。  
○ 开口不会太低的V领设计有美胸效  
果，料编条纹让上半身更显纤瘦。

## 短脖子



↑ 米色圆领毛  
衣 / MAGE  
↑ 蓝色V领毛  
衫 / NON · STOP

× 这样的领口设计正好将脖子截  
成一半，更显得脖子短。  
○ V领设计，将颈部拉长了。



## 粗手臂



↑ 紫色圆领上衣  
/ MAGE  
↑ 米色亮红色上  
衣 / MAGE

× 袖子太紧更显肉感，宜再宽松些。  
○ 质料厚度适中，伸缩性也刚刚好，  
能够修饰手臂曲线。

## 复合缺点一例2



心怕属于肌肉  
结实型，宽肩膀子短，  
身材的缺点集中在上半  
身，所以选择低领的无袖上衣，还可以解决脖子短的问题，最后为了缓和  
壮硕的感觉，挑选美丽的色系，增添柔美的女人味。



小菁的烦恼是脸大、肩膀  
宽厚、胸大、手粗、小腹突  
出等5个缺点，宜选择V领  
的针织衫，大开口的V领设  
计正好解决脸、肩、胸三个  
烦恼。宽松素材不会觉得手  
臂粗。

## 复合缺点一例1



紫色背心 / EMICO · 单线包身衫  
/ MAGE · 紫色印花鞋 / JO EVA

OK





## 大脸



↑米色圆领毛衣  
衣/can two  
←红色V领毛衣/can two

×围着锁骨处的圆领设计更  
显出脸形的圆与大。  
○还是V领最适合，若选深  
色系的话，脸变得更小了。



## 大脸



↑桃红色高领毛衣/NON·STOP  
←黑色V领滚边咖啡色花边上衣/MAGE

×厚质套头毛衣让脸的面积更大。  
○硬质素材与低V领设计，把脸拉长了。



## 斜肩



↑蓝绿色高领毛衣/can two  
←黑色开襟接袖上衣/MAGE

×松垮剪裁的高领衫更突出下滑的肩部。  
○肩部剪裁线条往上提，加上肩与袖的截断剪裁，让肩部线条更挺直。

## 宽肩



↑草绿色上衣/EMCO  
←米白色上衣/can two

×肩部的曲线全被覆盖住，更显出肩的宽度，让缺点更明显。  
○船形领营造出美丽的水平肩部线条，让上半身更显纤瘦。

## 复合缺点例 1

没问题!



砖红色高领+袖套毛衣/EMCO·灰色  
流苏裙/MAGE·黑色高跟凉鞋/JO EVA



慈鸿个子娇小，腿又短，穿上厚毛衣会显出她的娇弱，但特殊的两截袖设计有拉长的效果。可是搭配短裙，显得太孩子气，宜搭配膝下裙，展现成熟迷人的风情。



OK

