

海外遗珍

国外西域考古经典论著译丛

DETAILED REPORT OF EXPLORATIONS IN CENTRAL
ASIA, KAN-SU AND EASTERN IRAN

亚洲腹地考古图记

第二卷

原著 [英] 奥雷尔·斯坦因
翻译 巫新华 秦立彦 龚国强 艾力江

广西师范大学出版社





DETAILED REPORT OF EXPLORATIONS IN CENTRAL
ASIA, KAN-SU AND EASTERN IRAN

责任编辑 刘哲双 黄辛 梁小勤
伍兵 蒋晓玉 陆叶
唐长兴 龙鸿波 许晓琰
朱荣所 蒋辉
装帧设计 姚明聚

目 录

第十六章 到古城并穿越天山	785
第一节 从巴里坤到古城	785
第二节 北庭遗址和车师后国王庭	793
第三节 穿越天山到吐鲁番	798
第十七章 吐鲁番地区的地理和历史	808
第一节 吐鲁番的地理位置和早期历史	808
第二节 从东汉到唐朝时期的吐鲁番	814
第三节 回鹘统治下的吐鲁番	822
第十八章 吐鲁番的遗址	829
第一节 古代高昌国的遗址	829
第二节 在喀拉霍加挖掘或购得的文物目录	840
第三节 在吐峪沟遗址考察	861
第四节 在吐峪沟遗址发掘或购得的遗物目录	875
第五节 在木头沟遗址的考古工作	896
第十九章 阿斯塔那古墓地	909
第一节 i组中公元七世纪的墓葬	909
第二节 ii~v组墓中出土的泥塑像及其他随葬品	916
第三节 vi~x组中未被盗扰的墓葬等	929
第四节 阿斯塔那墓葬及出土纺织物综述	937
第五节 阿斯塔那古墓中出土的纺织艺术品	942
第六节 阿斯塔那墓地出土遗物表	951
第七节 在吐鲁番工作的总结	992
第二十章 在庫魯克塔格中探險	1005
第一节 从吐鲁番到辛格尔	1005
第二节 到破城子和兴地去	1011
第三节 到库鲁克河边的墓地去	1020
第四节 米安·阿弗拉兹·古尔的补充考察	1030
第二十一章 孔雀河沿岸的古道	1040
第一节 营盘遗址	1040
第二节 孔雀河的古代河道和“注滨城”	1056



第三节 到库尔勒去的古道沿线的烽燧	1063
第四节 尉犁和当代的喀拉库木	1073
第二十二章 从库尔勒到库车	1083
第一节 沿天山脚下走	1083
第二节 都护治所	1087
第三节 从轮台到库车	1093
第二十三章 库车及境内若干古遗址	1099
第一节 绿洲的地貌及境内古都的位置	1099
第二节 木扎特河以西的遗址	1103
第三节 库车东南的遗存发现和收集的古物名录	1114
第二十四章 从库车到喀什	1131
第一节 拜城境内的古代遗存	1131
第二节 经由阿克苏和巴楚到达喀什	1135
第三节 唐代对阿克苏至喀什的道里记载	1138
第二十五章 穿过帕米尔	1142
第一节 在喀什作准备	1142
第二节 沿阿赖谷地走	1148
第三节 沿帕米尔的西部边缘走	1155
第四节 经过阿利丘尔和大帕米尔	1175
第二十六章 在阿姆河上游地区	1187
第一节 瓦罕的古代遗址	1187
第二节 穿过伊什卡什米和加兰	1205
第三节 舒格楠谷地	1218
第四节 从罗申到达尔瓦孜	1224
第五节 从喀拉特金到布哈拉	1235
第二十七章 在呼罗珊的东部	1250
第一节 从阿什哈巴德到马什哈德	1250
第二节 经过波斯—阿富汗边界	1251
第三节 进入赫尔曼德盆地	1260
第二十八章 锡斯坦圣山	1264
第一节 锡斯坦的历史地位	1264
第二节 科赫伊瓦贾的遗址	1269
第三节 壁画	1278
第四节 山顶的遗址	1290
第二十九章 波斯境内锡斯坦绿洲的遗址	1299
第一节 沙利斯坦及其附近的遗址	1299
第二节 锡斯坦坝以及赫尔曼德河的古名	1308
第三节 扎黑丹遗址以及西北方的晚期遗址	1310
第四节 出自锡斯坦北部晚期遗址的陶器碎片和其他小遗物	1322



第三十章 锡斯坦的沙漠三角洲	1331
第一节 古代和近代的遗址	1331
第二节 史前居民点遗址	1343
第三节 在赫尔曼德河南部三角洲地区遗址发现的文物	1351
第四节 一条古代边境线遗址	1383
第五节 从锡斯坦到印度和伦敦	1396

附 录

附录 A——吐鲁番阿斯塔那的汉文碑铭,由法兰西大学教授马伯乐翻译并注释	1399
附录 B——发现或购得的钱币目录,以 F. M. G. 罗立梅和 J. 阿兰的笔记为基础撰写而成	1404
附录 C——关于帕米尔地区和阿姆河盆地的人类学所做的笔记, T. A. 乔伊斯(艺术学硕士,大英博物馆副馆长,皇家人类学院副主席)	1417
附录 D——从中国新疆、甘肃和锡斯坦出土的陶瓷, R. L. 霍普森(大英博物馆陶瓷和人种学部部长)	1439
附录 E——手稿目录(主要是梵文), F. E. 帕吉特(艺术学硕士,印度陶瓷学会会员[已退休])	1443
附录 F——梵文、和田文、库车文手稿残件目录, 斯坦·科诺(奥斯陆大学教授)	1456
附录 G——库车语手稿残件笔记, 西尔文·列维(法兰西大学教授)	1459
附录 H——粟特文手稿残件笔记, E. 班威尼斯特	1461
附录 I——汉文碑铭和文书,由艺术学硕士、文献学博士、大英博物馆东方印刷品和手稿部副馆长 L. 吉列斯翻译并作注	1462
附录 K——回鹘文、蒙古文、粟特文手稿残件目录, A. 冯·勒柯克(柏林人种博物馆馆长)	1476
附录 L——在德尔果德山口发现的藏文题识,由哲学博士 A. H. 弗兰科翻译并做注	1481
附录 M——从和田带回来的文物目录,承驻中国领事馆的 H. I. 哈定先生热心提供,撰稿人为 F. H. 安德鲁斯(曾获得英帝国勋章)	1483
附录 N——塔里木盆地和锡斯坦的石器,大英博物馆副馆长 R. A. 史密斯	1491
附录 O——岩石和沙子样品,由 W. J. 索罗斯(科学博士、皇家学会会员、牛津大学教授)和 R. C. 斯比勒(艺术学学士,牛津大学近期的布尔戴特-库茨学者)研究并描述,贝壳样品的笔记由 D. F. W. 巴登·鲍威尔(艺术学硕士,科学学士)撰写	1493
附录 P——出自喀拉霍加的摩尼教羊皮手稿残件(手稿 Kao. 0111), W. 兰茨(哲学博士)	1524
附录 Q——出自喀拉霍加的如尼突厥文手稿残件 Kao. 007,由哥本哈根大学教授威尔海姆·汤姆森校订并翻译	1526
附录 R——对图版 CXXX~CXXXIII 中的藏文题识所做的笔记, F. W. 托马斯(艺术学硕士,哲学博士, F. B. A., 牛津大学波登梵文教授)	1529



第二卷 插图目录

289. 在到天山最东段的吐尔库里去的途中,在喀拉辛吉尔望到的喀尔力克山 /790
290. 在大石头站上方的天山鞍部 /790
291. 巴里坤城外的寺院,还能望到巴里坤塔格 /791
292. 泉子街,可以望到天山 /791
293. 巴里坤以西的路上的哈萨克牧民 /792
294. 古代北庭(别失八里)遗址外围墙的西北角 /792
295. 俯瞰着巴依的天山最东段的玉穆塔格峡谷 /801
296. 在天山的骆驼堡子上方攀登到巴诺帕谷地 /801
297. 巴里坤的地方长官李树荣先生 /802
298. 乌鲁木齐的潘大人和他的两个儿子 /802
299. 泉子街上方覆盖着森林的天山北坡 /803
300. 从天山上的巴诺帕山口朝南望到的景象 /803
301. 在天山上的巴诺帕山口以南约2英里的地方,顺着谷地望到的景象 /804
302. 在天山上的巴诺帕山口上方约3英里的地方,顺着谷地望到的景象 /804
303. 吐鲁番木头沟的 M. C. 遗址 /833
304. 哈喇和卓的阩什拱拜孜北边那群墓葬的中央部分 /833
305. 木头沟 M. B. I 遗址在清理的过程中 /834
306. 汗都以东的尧干-吐拉塔,是从西南看到的情景 /834
307. 哈喇和卓的阩什拱拜孜南边的那一群墓葬 /835
308. 哈喇和卓阩什拱拜孜的坟墓 Kao. III /835
309. 从吐峪沟最北边的遗址望到的吐峪沟西侧的遗址 /868
310. 吐峪沟最北边的遗址群 /868
311. 吐峪沟西侧的遗址,是从 Toy. VI 看到的情景(箭头所指的是中央遗址群 Toy. IV) /869
312. 吐峪沟的“七睡者”麻扎,是朝谷口望到的情景 /870
313. 吐峪沟寺院 Toy. VI 的彩绘屋顶 /870
314. 柏孜克里克遗址南段的石窟和寺院 /871
315. 柏孜克里克遗址北段的石窟和寺院 /871
316. 斯克里甫的寺院遗址,是从东南方看到的情景 /897
317. 斯克里甫的寺院遗址,是从西北方看到的情景 /897



318. 柏孜克里克 xiii 号石窟巨大的涅槃佛像头上的壁画 /898
319. 柏孜克里克 iii 号石窟墙上的大佛像和菩萨像等 /898
320. 阿斯塔那墓地 Ast. i. 4 号墓中发现的陶制和木制罐、碗等 /921
321. 吐鲁番地区贝多拉特城附近的古墓群 /921
322. 阿斯塔那墓地 Ast. ix. 2 号墓出土的带尸体的棺材(置于墓葬前端的木雕基座) /922
323. 阿斯塔那墓地 Ast. ix. 2 号墓出土的棺木前端,里面是一具紧裹着的男尸 /922
324. 阿斯塔那墓地 Ast. ix. 1 号墓出土的七世纪男女干尸 /923
325. 阿斯塔那墓地 Ast. iii. 2 号墓出土的泥塑彩绘镇墓兽 /923
326. 从南面观察到的交河古城北部的全景 /998
327. 交河古城北部中心区域内的巨大的建筑废墟 /999
328. 交河古城内主要道路东边的建筑遗迹 /999
329. 交河古城南部区域内的“镇当”及其他一些废墟 /1000
330. 交河古城北部区域内主要道路西边的大建筑 /1000
331. 从南面看到的交河古城内的大型佛教寺庙遗址 Yar. II /1001
332. 我和队员们在吐鲁番的高昌古城 /1002
333. 从东南方向所见到的交河古城的佛寺遗址 Yar. I /1002
334. 结了冰的辛格尔泉水(背景中是克孜勒塔格) /1016
335. 雅丹布拉克南边库鲁克河附近迷宫一般的短雅丹 /1016
336. 库鲁克河边的 L. S. 号墓地(成行的被风蚀过的小桩子标志着坟墓的位置) /1017
337. 雅丹布拉克南边库鲁克河床上的红柳沙堆和已死的树木 /1017
338. 在库鲁克塔格上的拜什喀拉乔卡山口朝南望到的景象 /1018
339. 库鲁克塔格上的托格拉克布拉克泉水的冰面 /1018
340. 营盘遗址的佛塔群 /1044
341. 营盘遗址的围墙,是从西方看到的情景 /1044
342. 营盘的 Ying. II 号遗址,是从西南望到的情景 /1045
343. 克孜勒明屋的石窟 /1045
344. 考玉克吐拉的烽燧遗址 /1045
345. 在到库尔勒去的路上经过的 Y. II 号烽燧遗址 /1065
346. 在到库尔勒去的路上经过的牙尔喀热勒烽燧遗址 /1065
347. 在到库尔勒去的路上经过的 Y. III 号烽燧遗址 /1066
348. 在到库尔勒去的路上经过的 Y. IV 号烽燧遗址 /1066
349. 营盘遗址的 Ying. I. 1 号佛塔,是从南边看到的情景 /1067
350. 在去库尔勒的路上经过的 Y. VII 号烽燧遗址 /1067
351. 从营盘至霍拉中途 Y. I“堡垒”即哨所遗址(从东北向西南拍摄) /1111
352. Y. I“堡垒”即古哨所的望楼和围墙(从南向北拍摄) /1111
353. 塔吉克方形院落遗迹 /1112
354. 古格代里遗址(由西向东拍摄,箭头示小窟寺位置) /1112
355. 蒋师爷与我告别 /1144
356. 喀拉湖附近吉尔吉斯人的头人科坎·伯克 /1144
357. 波斯坦阿奇上方的谷地 /1145
358. 塞勒塔格东部高峰下的塞勒达拉谷地,是从阿勒吞麻扎上方仰望所见的景象 /1145



359. 从博尔多巴看到的外阿尔泰山全景 /1146
360. 把大帕米尔同瓦罕隔开的雪山,是从维多利亚湖西端上方看到的景象 /1146
361. 从穿过喀拉特金的库什布拉克山口看到的山脉,这条山脉矗立在苏尔赫河和木克苏河谷上方 /1147
362. 从塔拉萨加山口看到的塞勒塔格(也叫慕士塔格) /1156
363. 塞勒塔格山脉的中段,是从阿勒吞麻扎上方的麻扎-贝勒-巴什依看到的景象 /1157
364. 顺着波斯坦阿奇谷地朝上看到的纵向山脉的查克拉吉尔段(前景中是阿弗拉兹·古尔) /1158
365. 我在喀拉奇木进行了人类学测量的吉尔吉斯人 /1161
366. 扫拿伯的罗申头人 /1161
367. 查库尔吉勒伽源头的冰川 /1162
368. 从克孜勒托开下方顺着塔尼玛孜谷地(或库达拉)谷地看到的景象 /1162
369. 在塔尼玛孜谷地的帕莱孜穿过地震甩下来的碎石 /1164
370. 在罗申的努苏尔附近顺着巴尔坦格谷地看到的景象 /1164
371. 阿劳特上游被地震阻塞的巴尔坦格河谷(前景中是新形成的湖,原来的河床埋在岩石碎屑底下) /1165
372. 因为萨莱孜地震造成阻塞而形成的晒岛湖 /1165
373. 地震在巴尔坦格谷地中造成的阻塞,还可以看到刚形成的萨莱孜湖的西端(是在海拔约12 000英尺高的马尔加奈山上朝西北望到的景象,云雾和粉尘是高处坡上的岩石运动造成的) /1166
374. 从叶尔克峡湾的坡上越过萨莱孜湖朝东北望到的景象 /1166
375. 叶尔克峡湾上方的碎石坡(箭头所指的地方是一个人正在刚踩出的小路上走) /1167
376. 从北边看到的叶尔克峡湾的上端 /1167
377. 在帕莱孜附近被地震甩到塔尼玛孜河右岸的石头 /1170
378. 坎帕尔楚克附近的叶什勒库里 /1170
379. 巴什拱拜孜谷地头部附近的吉尔吉斯人帐篷 /1171
380. 从马尔加奈小谷地的谷口越过叶什勒库里望到的布鲁曼岭 /1171
381. 隔着叶什勒库里同布鲁曼岭相对的山脉 /1172
382. 从牙满科尔沁宿营地越过阿赖谷地望到的外阿尔泰山 /1172
383. 从布鲁曼岭上看到的叶什勒库里(箭头所指是马尔加奈小谷地的谷口) /1173
384. 罗申的扫拿伯(塔什库尔干)村及其田地 /1174
385. 阿利丘尔帕米尔的苏木塔什处的悬崖和拱拜孜 /1176
386. 从巴尔坦格谷地上方的奥迪亚孜考塔勒朝西望到的景象 /1176
387. 在扫拿伯村的房顶上 /1177
388. 在喷赤河谷上游的希萨尔望到的景象 /1177
389. 在努苏尔坐皮筏子穿过巴尔坦格河 /1178
390. 塔尼玛孜河和巴尔坦格河在扫拿伯上游的达尔班德交汇 /1178
391. 越过维多利亚湖的东端,朝东南望到的尼古拉斯山脉 /1179
392. 在兰干基什特越过阿姆河谷望到的兴都库什山脉 /1179
393. 在藏吉巴尔看到的喷赤河,左岸是达拉依喷赤冲积扇 /1180
394. 在阿都德山口朝东望 /1180
395. 瓦罕的藏吉巴尔堡垒的残墙 /1190
396. 从东北方向望到的希萨尔堡垒遗址 /1190
397. 在伊什玛尔格上方越过喷赤河望到的兴都库什山脉的高峰 /1191
398. 从喷赤河右岸望到的喀拉依喷赤 /1191



399. 瓦罕的瓦朗村 /1192
400. 伊什卡什米和连接着泽巴克的高原,是从努特越过喷赤河望到的景象 /1192
401. 麦茨谷口附近的大帕米尔河的湍流 /1193
402. 扎木尔伊阿提什巴拉斯特的西围墙 /1193
403. 俯瞰扎木尔伊阿提什巴拉斯特的西部围墙和塔 /1194
404. 哈拉依恰恰西南角的塔,以及俯瞰到的喷赤河 /1194
405. 扎木尔伊阿提什巴拉斯特南侧第二道墙上的塔 /1198
406. 扎木尔伊阿提什巴拉斯特堡垒,是从北方越过深谷看到的景象 /1198
407. 哈拉依恰恰东面围墙上的塔 X /1199
408. 扎木尔伊阿提什巴拉斯特西墙外的工事 /1199
409. 扎木尔伊阿提什巴拉斯特的祖勒克何玛尔要塞 /1200
410. 扎木尔伊阿提什巴拉斯特堡垒北端的塔和 V 形棱堡 /1200
411. 哈拉依恰恰西南面的墙和塔 /1201
412. 哈拉依恰恰的南岭,是从东方看到的景象 /1201
413. 哈拉依恰恰东南面的装饰过的围墙 /1202
414. 哈拉依恰恰矗立在河上方的废塔和残墙 /1202
415. 加兰的巴尔肖尔附近的阿姆河谷 /1212
416. 在查尔斯木附近顺着格浑德谷地望到的景象 /1212
417. 舒格楠沙克达拉的比戴奇的民居遗址 /1213
418. 舒格楠的交山伽孜的塔和吉尔吉斯人帐篷 /1213
419. 什塔木山口罗申一侧的冰川,是从西北望到的景象 /1214
420. 罗申的什托克拉扎尔之下的费洛克桑高冰川 /1214
421. 哈依哲孜下游的巴尔坦格河谷陡坡上的小道 /1215
422. 坐着皮筏子顺罗申的巴尔坦格河谷朝下游去 /1215
423. 罗申的帕古村的胡桃树 /1216
424. 罗申的叶木茨村上流的巴尔坦格峡谷 /1216
425. 罗申喀拉依瓦玛尔村的米尔的堡垒 /1217
426. 喀拉依瓦玛尔的罗申家庭 /1217
427. 从什塔木山口望到的景象,与插图 429 和 430 连在一起 /1225
428. 从南面与斯塔格冰川连在一起的冰河,是从海拔约 13 000 英尺的高度看到的景象 /1225
429. 从什塔木山口看到的全景。此山口海拔约 16 000 英尺,位于舒格楠和罗申之间。南面(左边)是舒格楠,西南(右边)是罗申 /1226
430. 从什塔木山口朝西(左侧)和西北(右侧)望到的全景 /1226
431. 从斯塔格山口(海拔约 14 600 英尺)底下的冰磧上朝东南(左侧)和南面(右侧)望到的全景 /1233
432. 从斯塔格山口底下的冰磧上朝西南(左侧)和西面(右侧)望到的全景 /1233
433. 在亚兹古拉密的阿木恩下游的阿姆河峡谷 /1239
434. 从巴尔坦格河口上方顺着阿姆河谷望到的景象,阿姆河下游流向喀拉依瓦玛尔 /1239
435. 巴劳恩附近万级河上方的小道 /1240
436. 在瓦基亚巴拉的达什特依布恩村休整 /1240
437. 喀拉特金的叶尔克哈伯村的清真寺 /1241
438. 希萨尔的法依孜阿巴德村(是个集市) /1241



439. 在阿利丘尔帕米尔的巴什拱拜孜进行了人类学测量的吉尔吉斯人 /1242
440. 在瓦罕的瓦朗进行了人类学测量的瓦罕人 /1242
441. 在努特进行了人类学测量的伊什卡什米人 /1243
442. 在哈鲁克进行了人类学测量的舒格楠人 /1243
443. 在帕古进行了人类学测量的罗中人 /1246
444. 在喀拉依瓦玛尔进行了人类学测量的罗中人 /1246
445. 在罗克哈进行了人类学测量的亚兹古拉密人 /1247
446. 在罗克哈进行了人类学测量的达尔瓦孜人(他们来自万吉谷地) /1247
447. 从吉尔丹依卡夫塔下来时朝东看到的冰川 /1248
448. 瓦罕的什特克哈尔瓦下游的迪瓦达拉悬崖 /1248
449. 喀拉依瓦玛尔的明巴什依房子的古老的木雕门(木雕窗见图版 PL. LXVIII) /1249
450. 希萨尔的桑加尔达克上游的峡谷 /1249
451. 从南方看到的塔巴斯依马泽纳城 /1256
452. 科赫依哈贾附近的萨亚德人的芦苇屋 /1256
453. 哈吉尔德附近的马德拉什遗址庭院的西北角 /1256
454. 在奈扎附近进行了人类学测量的萨亚德渔民 /1257
455. 科赫伊瓦贾山上的加加沙遗址和科克伊扎尔遗址,是从东方看到的景象 /1267
456. 科赫伊瓦贾山上的加加沙遗址,是从到山顶的路上向东望到的景象 /1268
457. 从科克伊扎尔望到的加加沙遗址 /1273
458. 加加沙方形庭院遗址西北面平台和建筑遗址(背景中可以看到科克伊扎尔底下的山崖) /1273
459. 加加沙围墙的东南角(右侧是门楼) /1274
460. 加加沙外院的扶墙和门 /1274
461. 加加沙方形庭院遗址上方平台西侧的遗址(前景中的拱顶通向走廊 iv) /1275
462. 加加沙方形庭院遗址东北侧的上层房间 /1275
463. 加加沙方形庭院遗址西北侧带扶墙的平台(上方的山顶上的科克伊扎尔遗址) /1276
464. 加加沙方形庭院遗址上方的建筑,是从南方看到的景象 /1276
465. 通向加加沙方形庭院遗址的内大门(大门左侧是过道 i 的位置) /1280
466. 加加沙的建筑 v 外墙上的灰泥浮雕 /1280
467. 加加沙过道 i 的西角,是拆掉晚期的墙后看到的情景(箭头所指是残存的立姿绘像的位置) /1281
468. 加加沙过道 i 的早期墙上的壁画残余 /1281
469. 法里曼的台克土库曼人米尔·穆罕默德 /1282
470. 哈吉尔德的马德拉什里的佛龛,带有彩绘泥饰 /1282
471. 加加沙的入口大厅 ii 的东廊 /1283
472. 加加沙方形庭院北边的平台墙的扶墙(箭头所指的位置,是半嵌入墙内的柱子[其柱头为陶立克式]被后来的土坯遮住的地方) /1283
473. 从东边越过哈木思望到的科赫伊瓦贾石岛(箭头所指,是加加沙遗址的位置) /1292
474. 科赫伊瓦贾山上的科克伊扎尔遗址 /1293
475. 从科克伊扎尔所在的科赫伊瓦贾山顶上眺望到的坟墓和圣陵 /1294
476. 横越赫尔曼德河的锡斯坦坝,是在波斯岸上的坝头附近看到的景象 /1300
477. 沙利斯坦遗址所在的岭,是从东方看到的景象 /1300
- 477a. 喀拉特吉尔德东南的烽堠丘上的伊斯兰教坟墓遗址 /1300



478. 沙利斯坦堡垒的围墙,是从北面看到的景象 /1301
479. 要塞 R. R. V,是从南方看到的景象(前景中是一条晚期的水渠) /1313
480. 查卡堡(R. R. IV)的堡垒遗址的南面 /1314
481. 查卡堡(R. R. IV)的堡垒遗址,是从东北方看到的景象 /1315
482. 从喀拉伊帖木儿眺望扎黑丹(前面中是喀拉伊帖木儿的围墙) /1316
483. 从西南方看到的喀拉特伊吉尔德的主围墙 /1317
484. 锡斯坦的布赖附近的大厦遗址,是从南方看到的景象 /1318
485. 要塞 R. R. XVII,是从外围墙的西南面看到的景象 /1336
486. 从东面看到的阿提什伽赫遗址(箭头所指是主建筑遗址) /1337
487. 要塞 R. R. XVII 外面的营房,是挖掘后的情景 /1338
488. 从南面看到的阿提什伽赫的主遗址 /1339
489. 霍兹达尔附近的阿克忽尔伊普斯塔木,是从西南面望到的景象 /1339
490. 昆达尔村里的民居遗址 /1340
491. 帕依喀什依普斯塔木外面的圆形建筑物遗址,是从东南方看到的情景 /1340
492. 要塞遗址 R. R. XII,是从南方看到的景象 /1341
493. 要塞 R. R. XX 遗址入口处清理出的屋子 /1341
494. 拉姆罗德的村庄要塞遗址的大门,是从村子里面看到的景象 /1390
495. 喀拉伊帖木儿的主建筑,是从西北方看到的景象 /1390
496. 阿富汗堡遗址,是从南方看到的景象 /1391
497. 比比多斯特的可进行防御的大厦,是从西方看到的景象 /1391
498. 马吉附近的风车遗址 /1392
499. 马吉的可进行防御的大厦的阿依宛(即凉廊) /1392
500. 风蚀丘 R. R. VII,发现了史前陶器等物 /1393
501. 拉姆罗德附近结着盐壳的烽燧台地,是从南—南—东方向看到的景象 /1393
502. 要塞遗址 R. R. XXV,是从南面看到的情景 /1394
503. 拉姆罗德以西的风蚀岭和沟 /1394
504. 喀拉特伊吉尔德附近风蚀台地上的圆顶坟墓 /1395
505. 努什吉—锡斯坦商道上喀罗达克处的近代要塞 /1395



第十六章 到古城并穿越天山

第一节 从巴里坤到古城

人畜在长期艰苦的跋涉后急需休息，我在风餐露宿中患了风湿病也需要静养，因此，我只好
在10月4~7日在巴里坤休整。我得到了有学者风度的地方长官李树荣先生(见插图297)以及
中国守军年迈的镇台(Chén-tái)极为热情的款待。让我们住宿的那座庙也十分舒适，记载裴岑
137年战功的那块石碑就立在那里(见插图291)。冬天的脚步已经迅速临近了，在我们逗留期
间，晚上下了第一场雪，因此有这样一个住所就更显得重要了。上述情况都使我们的休整十分
愉快。我的助手曾到巴里坤湖滨以及巴里坤城南谷地边的山上作过几次考察。此外，我们还利
用这个机会搜集了很多有用的信息，它们不仅跟此地的状况有关，还与我们将要走的天山北麓
的地貌状况有关。李大老爷本是古城人，曾在古城做过教书先生，只是由于革命后情况发生了
变化才做起官来。但是，他十分关注学术问题，对有历史价值和文物价值的东西有强烈的兴趣。
旧式的读书人(像我在和田和阿克苏的保护人潘大人以及在敦煌帮了我不少忙的朋友王大老
爷)一般都有这个特点。^①

在巴里坤逗留

通过李大老爷，我才知道了古城以远的古代金满(或北庭)遗址，以及向南直接穿过天山到
吐鲁番去的道路。他还委婉地告诉我，为什么中国现在一直不让游牧部落靠近巴里坤牧场，并
鼓励汉人定居到谷地中可耕种的地方来，同时又严格地把东干人排除在外的原因。从巴里坤向
北是到科布多去的要道，向东北则是去乌里雅苏台的要道。这两个地方本来都有中国驻军，是
中国在外蒙的据点。直到革命爆发，外蒙在俄国的支持下宣布独立，这些据点才被放弃。巴里
坤城不大，人口也不多，驻军人数却很多，这显然是为了戍守那些道路。在我看来，同散布在塔
里木盆地的那些所谓驻军相比，巴里坤的驻军武器装备要好些，军容也比较严整。据说巴里坤
城的历史可以上溯到乾隆年间设在此的一个军屯点，如今城里有约2 000户人家。除了一些来
自喀什的回族商人外，所有居民都是汉人。但很多房子看起来似乎没人居住。城东那个带围墙
的城堡本是清朝驻军的所在地，自从东干人叛乱后就完全成了废墟。

巴里坤在现代史
上的重要性

辽阔的准噶尔沙漠把巴里坤盆地以及它东西两侧连着的天山山坡同阿尔泰地区的蒙古牧
场隔开了。阿尔泰地区在政治上已经不再受中国的控制，这也对保卫巴里坤的中国当局产生了
影响。在过去三年里，有大批的哈萨克人在跟喀尔喀蒙古人(Khalkha Mongols，指住在阿尔泰
地区的蒙古人——译者)打过仗之后，向南迁移，寻找居住地。他们信伊斯兰教，说突厥语，是突
厥族的后裔。中国的行政管理机构无法不让他们进入乌鲁木齐和巴里坤之间的天山牧场。但
天山俯瞰着与中国本土联系的几条重要交通线，在这段天山上出现了这些游牧部落，显然使
他们十分不安。因此，他们在乌鲁木齐以东竭力控制哈萨克人的数量，并禁止哈萨克人进入巴里

游牧部落迁移到
天山

^① 参见《古代和田》第一卷第七节358、507页；《西域考古图记》第一卷序中的10页，第
二卷608页，第三卷1297页；《沙漠契丹》第二卷15、33、69及421页之后。



坤湖以东的牧场。我们后来在巴里坤西边和大石头之间的路上穿越了一些小山(见地图 31, C. 1),我们听说那儿只有两个哈萨克人聚居区,分别有 700 和 800 个帐篷。

中国人害怕游牧
部落迁移

我觉得很有意思的是,巴里坤那些和善的中国朋友看到这些不受欢迎的游牧部落从北边迁移过来,本能地感到担心。他们还采取了一些行政措施,确保这些游牧部落在划给他们的土地上“定居”下来。显然,出于中国历史上几百年的经验,中国人一直害怕这些游牧的“蛮子”一旦受到附近民族的进攻开始迁徙,就不会满足划给他们的地区,而很快去寻找更合他们口味的牧场,或者开始劫掠。当然,如果不使用武力的话,他们是没法从已经占据了这些牧场的部落手里将牧场夺下来的。这样就会引发一连串的民族迁徙,其规模将像滚雪球一样越来越大。像过去席卷了中亚的大规模迁移一样,不论在中国还是在西方,这样的迁徙都会摇撼文明地区的和平与秩序。

哈萨克人提供马
匹

为了让这些新来者充分意识到中国的权威,当局采取了一项行政措施,要求哈萨克人为来往于巴里坤道上的官员、信使等提供马匹。如果是地方官征用马匹的话,自然都是免费的。那个和善的巴里坤地方官就强让我使用这样的马匹。我很乐意在去古城的途中利用这些马匹,因为我的某些受过严峻考验的牲畜特别需要呵护。当然,为此我给了那些哈萨克养马人丰厚的报酬。正是因为用了这些马,我们既快又轻松地到了古城,连续九天走了 200 多英里。同时,我还有机会观察这些刚迁来的哈萨克人。他们最近的迁移隐约反映了以前的民族大迁徙。从大月氏(即后来的印欧—锡西厄人)时代甚至比大月氏更早的时候起,就有很多迁徙的民族经过了准噶尔这个通道。

哈萨克人的人种
类型

我们相继在途中的几个哈萨克帐篷获得了马。哈萨克人男子一律都是挺拔、俊秀的,看起来很勇敢(见插图 293)。他们的五官没有蒙古特征。就这一点来说,他们和我在天山西段和帕米尔见到的吉尔吉斯人^①,以及在黑河和开都河上遇到的蒙古人都很不同。我们走得太快了,没有时间收集足够的人体测量学资料。但我觉得,哈萨克人种中有很多“高加索”成分,大概起源于“阿尔卑斯人”(Homo alpinus,高加索人种的一支,其特征为头宽而圆,身高中等,皮肤浅黑,头发、眼睛呈棕色——译者)。中亚“阿尔卑斯人”的最典型代表就是帕米尔附近谷地中的加尔查人(Galchas)。在塔里木盆地的居民中,“阿尔卑斯人”占很大比重。^②同样使我感到惊讶的是,负责看管租来的马的那些哈萨克人服饰很华丽,有很多衣料来自遥远的欧洲或中国内地。

游牧部落的生活
富足而舒适

这些人既不是酋长,也不是头人,但是他们的服饰充分说明游牧部落的生活是富足而舒适的。对此,西方的历史学者们常常估计不足(在民族大迁徙时期,就是亚洲游牧部落进犯了欧洲)。我们在路上遇到了一大队强壮的哈萨克人,他们赶着近 60 头骆驼及 60 匹骡子,都是聘礼。那位待聘的姑娘也是哈萨克人,住在乌鲁木齐附近的小山区里。这幅画面仿佛出自遥远的从前。一些哈萨克人对我说,他们很不满意这里划给他们的牧场,特别希望夺回阿尔泰的旧牧场。当然,他们要想夺回旧牧场就得战斗,然而即使取得了旧牧场,地位也不会稳固。但那些牧

^① 参见《西域考古图记》第三卷 1300、1358 页。

^② 见乔伊斯(Joyce)先生的附录 C(《西域考古图记》第三卷 1368 页之后)。又见本书中他撰写的附录 C。



场的水、牧草和猎物比这儿要丰富得多。从他们的言谈中可以看出，我在巴里坤的那些汉族朋友对迁到本地的哈萨克人表示担心是不无道理的。这些游牧部落仍秉承了古代的那种好战的精神。

我们从巴里坤到古城的路是欧洲旅行者常走的，所以我就不必详述所经过的地面状况了。但我可以简单说一下几段路的主要自然特点，大概对读者有所帮助，因为这会有助于澄清一些古代地形问题（在上文讨论巴里坤的历史时，我们已提到了这些问题）。第一段路是到巴里坤盆地的西端，从巴里坤湖边的宽阔草地开始，止于西边那个不太分明的分水岭（分水岭把流向芨芨台子的那条小溪所在的谷地与巴里坤盆地隔开了，见地图 31. D. 1）。这段地面上有很多眼泉水。不仅湖边有很好的牧场，而且湖西边较高的开阔草原上，以及从高原状的分水岭延伸下来的那些小谷地底部（小谷地把分水岭切割开来）牧草也很丰富。植被之所以比较丰富，是因为南边的天山虽然低于终年积雪线，但仍是很高的，能挡住很多水分，冬天尤其如此。因为这样，这一段天山的北坡有个大致连续的森林带，位于海拔约 8 000 英尺的山坡上。有时，天山向北伸出来小分支，分支的东坡上林带的位置还要低。沿途不时可以看到泉水，大概天山北坡上的泉水也是很多的。

巴里坤以西的天
山山坡

在路边小站骆驼泉子（Lo-t'o-ch'üan-tzü）和五墩水（Wu tun-shui）之间，我们越过了分水岭。分水岭是几条低矮崎岖的山脉，海拔约 7 400 英尺。过了分水岭之后，植被明显变得稀疏了，天山山脉的北坡上也看不到树。但在叫带水崖子（Tê-shui-ai-tzü）的休息地南边，天山仍高达 9 000 英尺。我们在带水崖子经过了一条小溪（见地图 31. D. 1），山上常年都有足够的水分补给这条小溪。小溪流进了北边那个主要谷地，车道就是下到谷地中的芨芨台子去的（我们没有走车道）。谷地中大概有泉水，因为在芨芨台子这个令人愉悦的小站，我们发现了一条活泼的小溪，还有几块农田。小站还有一个把守的士兵。小溪流了 4 英里后，折向正南，在一个谷地中穿过了一个豁口。在喀尔力克山到乌鲁木齐东南的博格达山之间的整条天山山脉上，这个豁口大概是最低的地方。小溪灌溉着一个叫噶顺沟（Ka-hsün-kou）的小绿洲，小绿洲坐落在肥沃的河谷中。根据空盒气压表的读数，它的海拔不足 5 000 英尺。从这里，一条开阔的谷地似乎朝着七角井所在的洼地缓缓下降（七角井位于哈密—吐鲁番道上）。然后路朝着西南升到了高原般的地面上（见地图 31. C, D）。它与来自七角井的大道相遇后，在天山一个海拔约 5 600 英尺的鞍部穿过了分水岭。朝西北延伸到大石头的谷地中（见插图 290），几眼泉水汇成了一条小溪。由于小溪的存在，2 英里的距离内都有农田。可以说，到了这里，第二段地面就算到头了，因为过了这儿之后，天山北麓有长 30 多英里都是无水的石漠，几乎没有什么植被。

天山豁口

在上文说到《后汉书》和《魏略》关于天山北麓的地形资料时，我曾让读者注意《魏略》中关于“东且弥国”的文字。那段文字说，“北新道”从东南方的沙漠中出来后，到达的第一个（也是最东边的一个）天山北麓地区就是东且弥国。^① 地理状况是明确而不可更改的，所以我们可以肯定，当时从玉门关到天山北麓那些地区的“北新道”，必定在大石头上方的鞍部穿越了天山（现在的大道也是如此）。我觉得上文说的第二段地面就属于“东且弥”，很可能我们经过的第一段地面

东且弥的位置

① 见本书第十五章第四节。



也属于东且弥的领土。

东汉控制下的东
且弥的范围

《后汉书》只提到东且弥,没有提到西且弥。而《魏略》中说,东且弥西边紧挨着的就是西且弥。考虑到这一点,《后汉书》的评论者徐松认为,在东汉时期,西且弥被东且弥吞并了。^①有段记载是支持他的这一假设的。《后汉书》中说,东且弥人过游牧生活,住在小屋和帐篷里,只有很少的农业。但文中记载东且弥国共有人口3 000户,而移支国则只有人口1 000户(上文说过,移支就是巴里坤谷地)。^②如果当时东且弥的国土不仅包括我们刚才说的巴里坤以西的谷地和高原,还包括木垒河和古城南边的天山的话,就可以解释为什么东且弥的人口这么多了。木垒河和古城南边的天山又变高了,山坡上水分很多,天山分支和地势较高的谷地上都有不少森林,往下则有很多地方适合农耕。

光秃秃的石高原

10月13日我们穿过了大石头和荒凉的路边小站三个泉(San-ko-ch'üan)之间那个没有一点水的光秃秃的石高原(见地图31. B. 1),总共走了27英里,一路顶着恼人的暴风。这个高原充分地代表了天山较低处北麓的地貌,它就是第三段地面。可以说它还朝西又延伸了14英里。这14英里都是土质很干的草原,只有很稀疏的灌木。除了某些地段高达10 000英尺的山谷外,整个第三段几乎都没有牧草。

木垒河上游的牧
场

我们在木垒河村遇到了第一处农田。那儿的乡村景观与前面极为不同。木垒河村看起来是汉族风格的,居民多是汉人。但我们在村民中还发现了一个叫依布拉音阿洪(Ibrahim Ākhūn)的富裕的叶尔羌商人,他自称是英属印度的国民,还好客地给我们提供了住处。他是最近随哈萨克人的迁移来到这里的。以前他住在科布多、乌里雅苏台等地,与哈萨克人做生意,那时哈萨克人还在他们的阿尔泰山区的旧地。他告诉我们,他的哈萨克“主顾们”占据了南边天山山坡上的牧场。这个消息是很有价值的,因为自从我们在大石头遇上暴风后,空气中就飞满了尘沙,我们根本看不见远处。^③依布拉音阿洪告诉我们,天山的一些分支和谷地朝木垒河及西边的其他绿洲伸下来,山上和谷地中都有肥沃的牧场。这里的天山又变得很高,他说的很可能是真的。但让我吃惊的是,这里的人在有利的气候帮助下,改变了这些牧场的用途。

不用灌溉进行农
耕

这一段山坡的林带以下,可以不用灌溉从事农耕。这充分表明,此地的气候条件与前面相比发生了显著变化。再往下去古城的路穿过的绿洲中,就必须用水渠引水,来补足雨雪的水量了。依布拉音阿洪告诉我们,不用灌溉的农田其最北端离大路约有“30里”远(约6英里)。后来我在从吉木萨到泉子街(Ch'üan-tzū-chieh)途中观察到的情况,与他说的完全一致(见地图28. C. 1)。种这些农田的都是汉人。由于不断有新的住户从中国内地迁过来,人口一直在增加。据说,每年夏天有成千的吐鲁番民工穿过天山来到这里,受农田主雇佣从事收割或其他劳作,他们得到的报酬比塔里木盆地绿洲中常见的报酬要高很多。从中我们可以看出这些农田的范围有多大,价值有多高。尽管中间隔着天山,但在古代,车师前国和车师后国(即现在的吐鲁番和古城地区)之间就存在着密切联系。而我们一到天山北麓的这串绿洲,就得知现在这两个

① 参见沙畹《通报》,1905年刊,557页注1。

② 参见沙畹《通报》,1907年刊,210页。又见本书第十五章第四节。

③ 在我们从大石头到古城的路上,几乎看不见南边的山。后来,我从古城派拉尔·辛格经过江布拉克(Jam-bulak)和苦泉(Ku-ch'üan)山口,考察了那段天山(见地图31. B. 1, 2)。



地区之间在农耕时期也发生了联系。山坡上的农田不断扩展,这显然已经导致现有牧场的缩小。我们发现了哈萨克人的1500座帐篷,他们是最近从北面迁到古城地区的。据说,他们已经开始抱怨划给他们的牧场太小,不够放牧牛羊,并迫切地想回到阿尔泰山区去。

在木垒河我就觉得我们已经进入了从巴里坤算起的第四段路。后来,我们又走了两天,于10月16日到了古城。途中看到的情景和我的判断完全相符。从木垒河起,路就是朝下去的,远离了山区。在木垒河以西穿过的不是农田就是草地。从原来的奇台县东边开始,有很大一片连续不断的农田(见地图28.D.1),而且似乎主要是靠雨水维持的,水渠很少而且很浅。这里的农业居民也都是汉人。但大多数农田看起来是荒废的,这说明要么还没有那么多农业劳动力开垦所有这些田地,要么是有些人迁到了南边,因为那儿的雨水更足,庄稼收成会更好。过了奇台县境后,路顺着—个宽阔的冲积扇朝下延伸。冲积扇上覆盖着丰富的植被,但没有被开垦过。北边远处可以望见高大的沙丘,它们是准噶尔沙漠的最外沿。准噶尔沙漠将天山山麓与阿尔泰山脉的最南端隔开了。

奇台县的农田

有个地方长满了草和灌木却没有多少农田,古城子(突厥语称它为“古城”[Guchen])就坐落在那里。它人口众多,集市很大,城墙又厚又高,看起来完全是一个真正的中国城市。它位于博格达山脚下—个肥沃绿洲的最东端,是好几条重要商道的起点,有的商道通向蒙古或西北方的西伯利亚,还有的通向中国本土最西端。同时,从古城出发,经过现在的新疆首府乌鲁木齐,很容易就能到达西边的伊犁大谷地,也很容易通过吐鲁番盆地,走到那条把塔里木盆地的绿洲连接起来的大路上去。由于没有汉文资料,我不知道“古城子”这个地名是怎样起源的。李大老爷曾告诉我,古城以北有座废城遗址,大概是唐代的。但遗憾的是,我既不能去那里,也没有从当地人那儿打听到关于废城的信息。

古城子

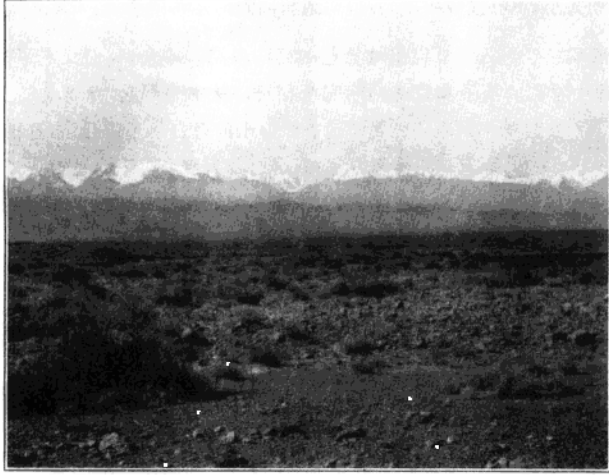
在古城两天的逗留期间,我注意到很多事实表明古城是个商业中心。由于马继业爵士的推荐,我住在一个富有的喀什商人的家里,并受到他的热情款待。我观察到,有很多不容置疑的迹象表明俄国的贸易已经渗透到了准噶尔西部的城镇。这种贸易主要是从塞米巴拉金斯克(Semipalatinsk)经西伯利亚大铁路进行的。古城的衙门还有成队的蒙古人。这说明虽然蒙古宣布了独立,但自古以来由于地理原因,阿尔泰地区的蒙古游牧部落和天山南北的绿洲之间就有联系,如今这种联系也并未中断。

古城在商贸活动中的重要性

更使我感兴趣的是古城与吐鲁番盆地之间的密切联系,从手头的—切历史资料中都可以看出这种联系。在古城的集市上可以看到很多吐鲁番人,大多数是民工,他们夏天在天山以北干完活后,正准备返乡。也有一些吐鲁番人是商人,主要贩卖棉花和水果。吐鲁番温暖的气候很适合这些农作物生长,而在山北比较冷的地区,这些东西则比较缺乏。吐鲁番商人带回去面粉、羊、毡子等物,有的是古城地区自己出产的,有的是从附近的游牧民族那儿得来的。古城集市上的吐鲁番水果十分丰富。这些事实足以说明,尽管南边的天山又高又崎岖,山顶还有积雪,但并没有对古城和吐鲁番地区(即古代的车师前、后国)之间的联系造成障碍。

与吐鲁番之间的密切联系





289. 在到天山最东段的吐尔库里去的途中,在喀拉辛吉尔望到的喀尔力克山



290. 在大石头站上方的天山鞍部

