

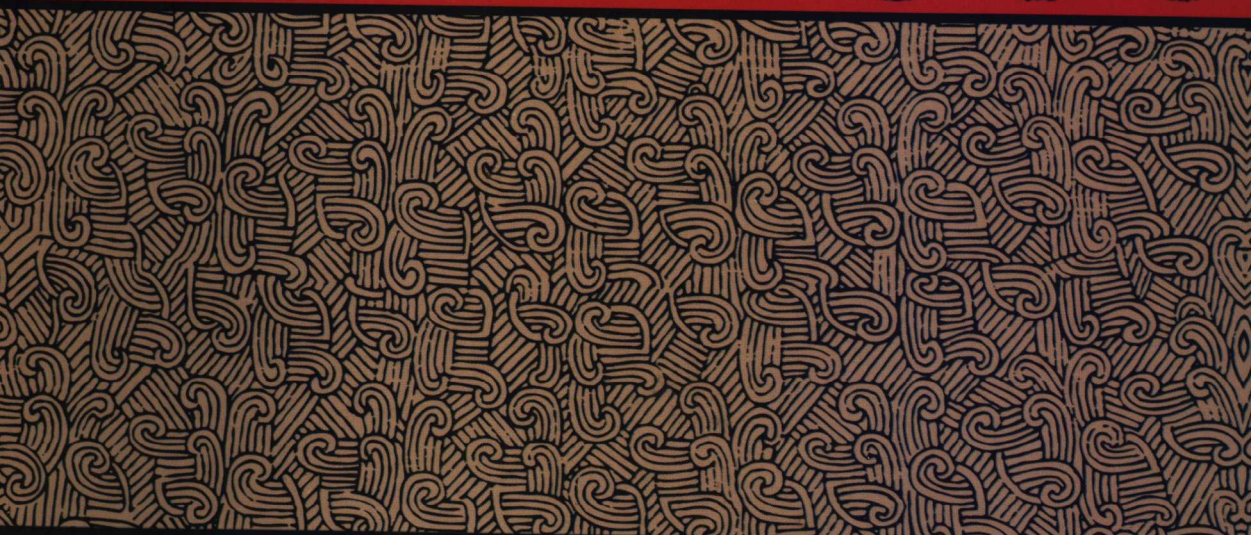


中华象数大成  易道占筮之王

焦氏易詁

光明日报出版社

〔民国〕尚秉和 著
常秉义 点校



焦氏易詁

[民国] 尚秉和 著
常秉义 点校

光明日报出版社

图书在版编目(CIP)数据

焦氏易诂/尚秉和著. —北京:光明日报出版社, 2005. 4

ISBN 7-80206-069-9

I. 焦… II. 尚… III. 周易—研究 IV. B221.5

中国版本图书馆 CIP 数据核字(2005)第 041193 号

☆

光明日报出版社出版发行
(北京崇文区珠市口东大街 5 号)

邮政编码: 100062

电话: 67078234

新华书店北京发行所经销
中国电影出版社印刷厂印刷

※

787 × 1092 1/16 印张 19.5 字数 210 千字

2005 年 5 月第 1 版 2005 年 5 月第 1 次印刷

印数: 1 - 5000 册 ISBN 7 - 80206 - 069 - 9

定价: 31.00 元



◎ 圣迹图

伏羲氏易

中华象数大成

—



伏羲

卦畫先天道開前古
六經之原羣聖之祖



太昊伏羲，姓风。相传他造书契代替结绳，制定嫁娶以成对的鹿皮为礼，教民从事渔猎畜牧。相传八卦是他首传的。

《易·系辞》记载：“河出图，洛出书，圣人则之。”《汉书·五行志》：“伏羲氏维天而望，受河图而画之，八卦是也。”现代科学证明，德国大科学家莱布尼茨发现的二进制原理以及克里克、沃生发现的64个遗传密码子等，与伏羲八卦与伏羲六十四卦体系完全吻合。大科学家李约瑟赞叹《周易》是“万有概念宝库”。



◎ 焦氏易话



易道占筮之王 二

伏羲苍精，初造王业，画卦结绳，以理海内。



汉伏羲女娲人祖图
(山东嘉祥武祠画像石)

上图左为伏羲，头带王冠，右为女娲，右手执矩。龙身呈螺旋相交。中间一小儿，以喻“男女媾精，万物化醇”的自然法则。伏羲身后铭文：“伏羲苍精，初造王业，画卦结绳，以理海内。”





◎ 事迹图

中华象数大成

三



文王

虞为质成诸侯归国
易演后天语称至德



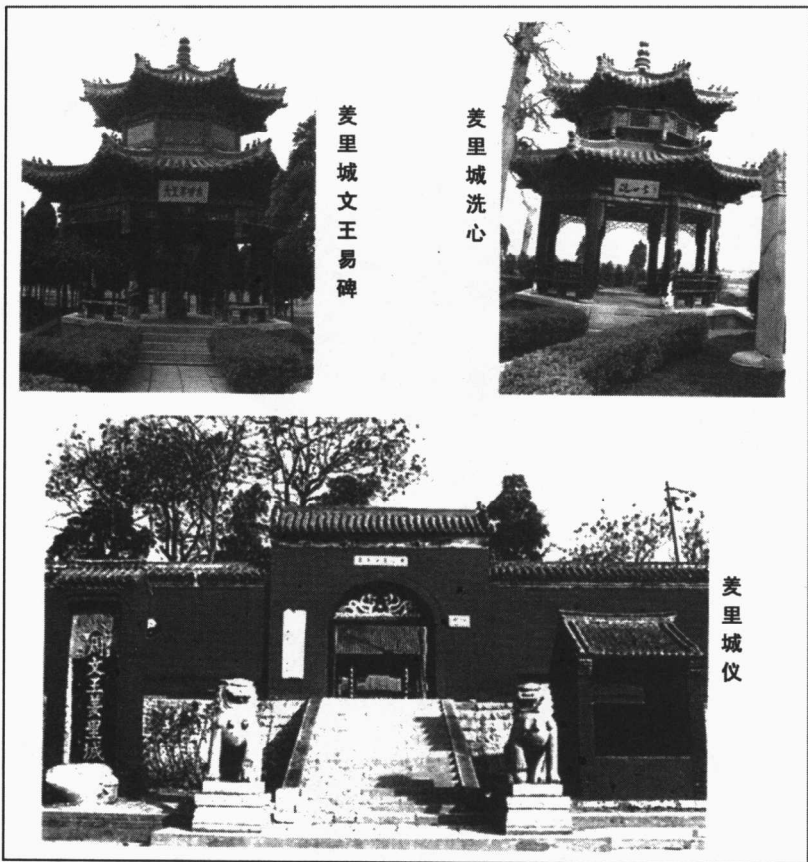
周文王 黄帝之后，姓姬名昌。文王有圣德施仁政，曾被商纣囚禁于羑里（今河南汤阴北）。传说他在囚禁期间演练伏羲八卦。他解决虞、芮两国争端，使两国归附，还攻灭黎（今山西长治西南）、邶（今河南沁阳西北）、崇（今河南嵩县北）等国，建都于丰邑，在位50年。享年97岁。



◎ 焦氏易詁



易道占筮之王
四



姜里城文王易碑

姜里城洗心

姜里城仪

河南汤阴姜里城文王遗迹





◎ 圣迹图

中华象数大成

五



周公

易繫又辭詩歌德音
道隆德盛血誠赤心



周公 名旦。文王子，武王弟，有圣德。成王（姬诵）有过错时，周公就鞭挞自己的儿子伯禽。周公常说：“我是文王的儿子，武王的弟弟，我要一沐三握发，一饭三吐哺，起以对待贤士，不要失去天下的人才。”武王死了，成王年幼，周公就主持朝政，等到成王长大成人了，周公就把政权交给成王。周家 867 年的王业，周公的功劳不可没。周文王作六十四卦卦辞，周公作爻辞。



◎ 焦氏易詁



易道占筮之王

六



孔子

扶植天地師範皇王
六經宗祖萬世綱常

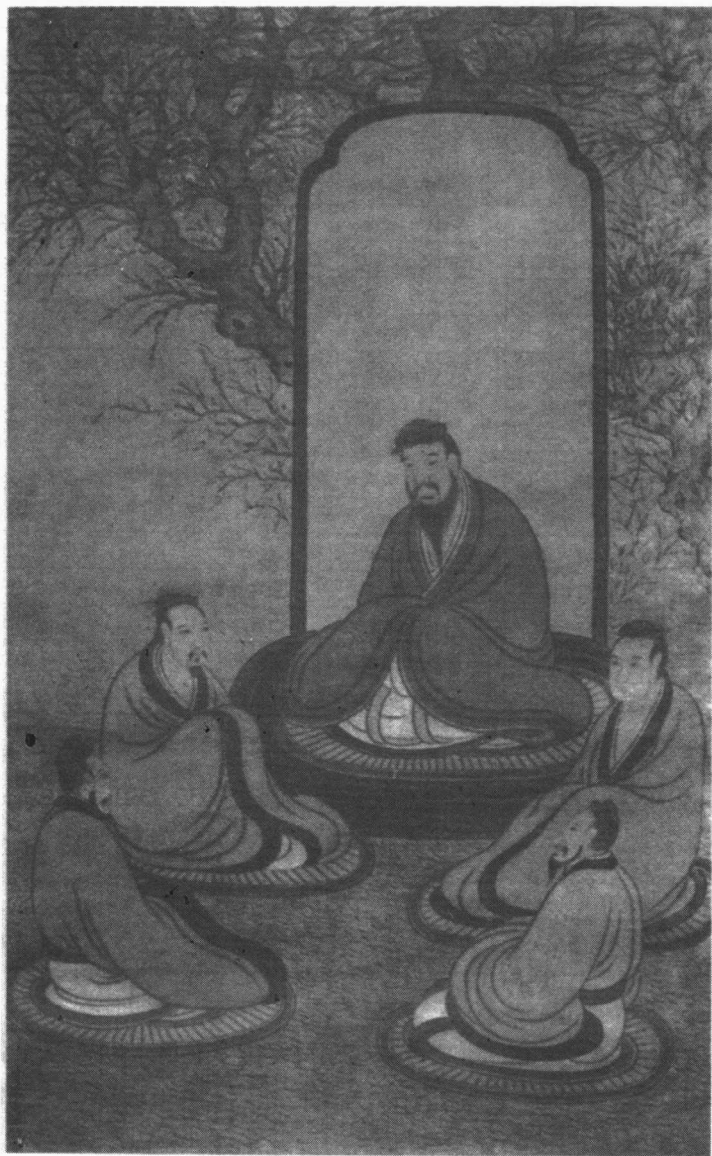


孔子 姓孔名丘字仲尼,鲁国陬邑(今山东曲阜东南)人。孔子49岁为鲁国中都宰,51岁任司寇时,杀了少正卯。后来,孔子游历陈、蔡、宋、郑、卫、楚等国,都没有得到任用。于是,致力教育。相传孔子有弟子三千人,其中七十二人最优秀。孔子曾整理过《诗》、《书》等文献,还删修过《春秋》,读《易》“韦编三绝”,系辞而作《十翼》。享年73岁。



◎ 事迹图

孔子



孔子杏坛讲学图

中华象数大成

七





◎ 焦氏易詁



易道占筮之王
八

| 常气 | 月中节 | 初候 | 次候 | 末候 |
|----|----------|-----------|-----------------|------------|
| | 四正卦 | 始卦 | 中卦 | 终卦 |
| 冬至 | 十一月中、坎初六 | 蚯蚓结、公中孚 | 麋角解、辟复 | 水泉动、侯屯内 |
| 小寒 | 十二月节、坎九二 | 雁始乡、侯屯外 | 鹑始巢、大夫谦 | 野鸡始鸣、卿睽 |
| 大寒 | 十二月中、坎六三 | 鸡始乳、公升 | 雉始雊、辟临 | 水泽腹坚、侯小过内 |
| 立春 | 正月节、坎六四 | 东风解冻、侯小过外 | 蜇虫始振、大夫蒙 | 鱼上冰、卿益 |
| 雨水 | 正月中、坎九五 | 獭祭鱼、公渐 | 鸿雁来、辟泰 | 草木萌动、侯需内 |
| 惊蛰 | 二月节、坎上六 | 桃始华、侯需外 | 仓庚鸣、大夫随 | 鹰化为鸠、卿晋 |
| 春分 | 二月中、震初九 | 玄鸟至、公解 | 雷乃发声、辟大壮 | 始电、侯豫内 |
| 清明 | 三月节、震六二 | 桐始华、侯豫外 | 田鼠化为鴽、大夫讼 | 虹始见、卿蛊 |
| 谷雨 | 三月中、震六三 | 萍始生、公革 | 鸣鸠拂其羽、辟巽 | 戴胜降于桑、侯旅内 |
| 立夏 | 四月节、震九四 | 蜩始鸣、侯旅外 | 蚯蚓生、大夫师 | 王瓜生、卿比 |
| 小满 | 四月中、震六五 | 苦菜秀、公小畜 | 靡草死、辟乾 | 小暑至、侯大有内 |
| 芒种 | 五月节、震上六 | 螳螂生、侯大有外 | 鵙始鸣 大夫家人 | 反舌无声、卿井 |
| 夏至 | 五月中、离初九 | 鹿角解、公咸 | 蜩始鸣、辟姤 | 半夏生、侯鼎内 |
| 小暑 | 小月节、离六二 | 温风至、侯鼎外 | 蟋蟀居壁、大夫丰 | 鹰乃学习、卿涣 |
| 大暑 | 六月节、离九三 | 腐草为萤、公履 | 土润溽暑、辟遁 | 大雨时行、侯恒内 |
| 立秋 | 七月节、离九四 | 凉风至、侯恒外 | 白露降、大夫节 | 寒蝉鸣、卿同人 |
| 处暑 | 七月中、离六五 | 鹰祭马、公损 | 天地始肃、辟否 | 禾乃登、侯巽内 |
| 白露 | 八月节、离上九 | 鸿雁来、侯巽外 | 玄鸟归、大夫萃 | 群鸟养羞、卿大畜 |
| 秋分 | 八月中、兑初九 | 雷乃收声、公賁 | 蛰户、辟观 | 水始涸、侯归妹内 |
| 寒露 | 九月节、兑九二 | 鸿雁来宾、侯归妹外 | 雀入大水为蛤 大夫无妄 | 菊有黄华、卿明夷 |
| 霜降 | 九月中、兑六三 | 豹乃祭兽、公困 | 草木黄落、辟剥 | 蜇虫咸俯、侯艮内 |
| 立冬 | 十月节、兑九四 | 水始冰、侯艮外 | 地始冻、大夫既济 | 野鸡入水为蜃 卿噬嗑 |
| 小雪 | 十月中、兑九五 | 虹藏不见、公大过 | 天气上腾 辟坤 地气下降 | 闭塞而成冬 侯未济内 |
| 大雪 | 十一月节、兑上六 | 鹖鸟不鸣 侯未济外 | 虎始交、大夫蹇 | 荔挺出、卿颐 |

孟喜卦气表

孟喜东海兰陵（今山东苍山兰陵镇）人，他是孔子嫡传第九代传人。其《易章句》已失传，但其易说的一部分内容保存在唐代僧一行的《卦议》中，上述卦气表即出自其中。





◎ 事迹图

中华象数大成

九

司馬遷

遠陵之禍厲刑慘酷
發憤成書良史實錄



司马迁 字子长,生于龙门。他游历山川,考察风土人情,采集传说。汉太初年间任太史令,因为李陵辩护而获罪。后来,司马迁发愤写《史记》而传于后世。司马迁之父司马谈受《易》于杨何,其支系田何——王同子中——杨何——司马谈。司马迁从其父学《易》。曾曰:“伏羲至纯厚,作《易》八卦。”(《史记·太史公自序》)





◎ 焦氏易詁



易道占筮之王

一〇



邵康節

空中樓閣靜裏乾坤
外王內聖月窟天根



邵雍 字尧夫。先祖涿郡人，后居洛阳。他称自己是安乐先生，与司马光等人交往甚密。著有《皇极经世》60卷、《伊川击壤集》20卷。死后谥康节。他是先秦、西汉易道承前启后、继往开来的伟大人物。



导 言

尚秉和，字节之，河北省行唐县人。生于清同治九年（1870年），逝于1950年。为前清光绪进士。他学识渊博，著述甚丰，尤精于易学。其代表作有《焦氏易林注》、《焦氏易詁》及《周易尚氏学》。上述三部著作，奠定了尚氏在中国易学史上承前启后，继往开来的崇高地位。

尚氏之学的根基在《焦氏易林》。而《焦氏易林》全面保留了《易经》、《左传》、《说卦传》等先秦易学精髓，即象数之真谛。至东汉始，易学开始走下坡路，易道渐次失传。而马融、郑玄、荀爽、虞翻等辈，所传之《易》，并非易道之真谛，而活泼无碍、运舞不休的易象符号嘎然沉寂，代之而起的是荀、虞之流卦变、爻变之《易》。于是，才有青年才俊王弼横扫象数、清谈空理之风。真可谓前门拒狼，后门进虎。呜乎！易学从此江河日下，冥冥长夜二千年矣！

尚氏在贯通《易林》之前，面对易学流派孰是孰非，茫然而无定见。及至攻读《易林》之后，才豁然开朗，融会贯通。他说：“盖《易林》既通，以《易林》注《易》。而《易林》未通以前，实以《易》注《易林》。”而《焦氏易詁》一作，正是他全面攻克《易林》之后，以《易林》詁《易》的一部划时代的杰作。在此基础上，才有了另一部杰作《周易尚氏学》。

综上所述，《焦氏易詁》、《焦氏易林注》、《周易尚氏学》





◎ 焦氏易詁



易道占筮之王

二



三部巨著，构成了易学史上传承不断的主流。其实，伏羲氏画卦，八卦及六十四卦符号自古以固存，之后《连山》、《归藏》、《易经》、《左传》、《说卦传》、《易林》、《太玄》、《正易心法》、《皇极经世》等，皆为“能知古始，是谓道纪”的易道津梁之作。

尚氏之学正是在全面汲取上述这些先贤成果的基础上，才横空出世。其三部杰作，将易学研究推向一个历久而弥新的阶段，从而使失传二千年之易学真谛复明于世。一如近代大家王晋卿所说：

此书将二千年易家之盲词呓说，一一驳倒，使西汉易学复明于世，孟子所谓其功不在禹下。^①

《易》象思维，大约经历了四个阶段：其一为伏羲氏“仰观俯察”的草创画卦阶段，其二为周文王父子草创《易经》卦爻辞所用的卦象，其三为孔子及其门徒综合归纳的卦象（见于《易·说卦传》），其四则为《焦氏易林》中更为庞大的卦象体系。

尚氏著《焦氏易詁》和《焦氏易林注》两部力作，可谓精彩绝伦，从而使先秦失传象数易学复明于世，其功甚伟！他在《焦氏易林注·例言》中说：“《易林》之辞，无一字不从象生。”尚氏认为焦氏除沿用《易·说卦传》所列之象，“其所用之象与《易》有关者约百七十余”，“其与《易》无关推广之象尚不知其几百”。不论有关、无关，焦氏运用卦象，简直达到出神入化的境地。

尚秉和在《焦氏易詁》开篇引李刚主语云：“《易》二千年

^① 尚秉和：《焦氏易林注》，中国书店，1990年7月版。



◎ 导言

在漆室中”，赞曰“真信心之言哉”！认为《易》之为书也，自东汉迄今，在两千年里，总九经之多，不如《易》之一经之多。然而，《易》注愈多则愈晦，乃由西汉之前《易》说失传之故也，故谓之犹两千年茫茫长夜也。

尚氏有句名言，《易》之为书，义尽在经中，说皆在经外。而《易》者，意也。意之境界，尤难把握。《庄子·齐物论》曰：

世之所贵者，道也，书也。书不过语，语有贵也。语之所贵者，意也。意有所随，意之所随者，不可言传也。

易道之所贵者，亦不可言传之意也。故秦汉易学最重师传，乃耳提面命，口授心传之一绝耳。所谓绝，即易学象数之奥秘也。《周易》卦辞爻辞，无一字不从象生，《易林》亦无一字不从象生。故有人谓《易林》实第二《易》也。尚氏曰：

《易》之为书，义尽在经中，说皆在经外。如内外应予、卦位贵贱、阳升阴降、阳顺阴逆。乾贞子、左行、阳时六，坤贞未、右行、阴时六等说，经传皆不详也。倘《乾凿度》不言之，后人如何知之。又如互卦中，乾南，倘左氏不言，可竟谓其无矣。又如旁通，如覆象，左氏虽言之，乃至东汉，口传一失，遂知之不真，并左氏而误解矣。由是而推之，卦象中震车、震旗、震姬、震射、震威、震杀，艮言、艮鸟，坎众等象，并见于左氏内外传。后儒失其义，而竟疑此象矣。其余所未言而象之遗失者，不知凡几也。夫《易》说易象，解《易》之根本也。观春秋人说《易》，无一字不本于象，其重可知。失其说，亡其象，而强





◎ 焦氏易詁



易道占筮之王
四



詁之，不犹瞽者之辨黑白，聋者之听音声乎，必无当矣。今日之易说，东汉人之易说也。西汉所遗，皆零词断句，不能会其通。独《焦氏易林》尚为完书。

总之，西汉三家易学即施雠、孟喜、梁丘贺之《易》，至东汉皆亡，独《焦氏易林》一枝独秀，留存至今。

众所周知，孔子上承古《易》（即《连山》、《归藏》、《周易》），作《十翼》以传世。据《史记·孔子世家》曰：

孔子晚而喜《易》，序《彖》、《系》、《象》、《说卦》、《文言》。读《易》韦编三绝。曰：“假我数年，若是，我于《易》则彬彬矣。”

从孔子传《易》以来，五百多年传承不断。据《史记·儒林列传》曰：

自鲁商瞿受《易》孔子，孔子卒，商瞿传《易》，六世至齐人田何字子庄，而汉兴。田何传东武人王同子仲，子仲传淄川人杨何。

又据《汉书·儒林传》载：

自鲁商瞿子木受《易》孔子，以授鲁桥庇子庸。子庸授江东馯臂子弓。子弓授燕周丑子家。子家授东武孙虞子乘。子乘授齐田何子庄。及秦禁学，《易》为筮卜之书，独不禁，故传者不绝也。汉兴，田何以齐田徒杜陵，号杜田生，授东武王同子仲，雒阳周王孙、丁宽、齐服生，皆著《易传》数篇。同授淄川杨何，字叔元，元光中征为太中大夫。齐即墨城，至城阳相。广川孟但，为太子门大夫。鲁周霸、莒衡胡、临淄主父偃，皆以《易》至大官。要言《易》者本