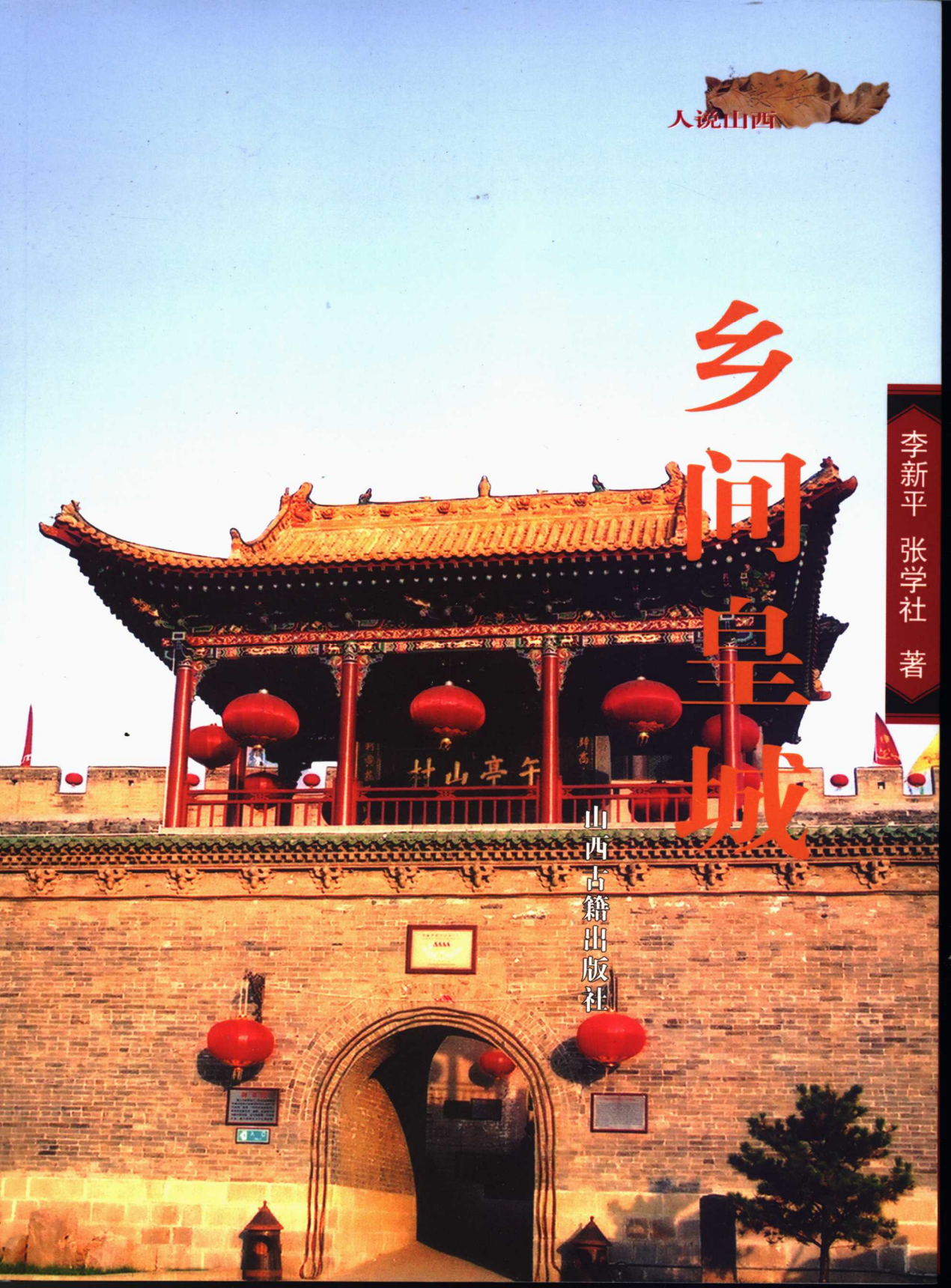


人说山西

乡间皇城

李新平 张学社 著

山西古籍出版社



李新平

张学社

著

乡间皇城



山西古籍出版社

图书在版编目(CIP)数据

乡间皇城 / 李新平, 张学社著. —太原: 山西古籍出版社, 2004.10

(人说山西丛书)

ISBN 7-80598-636-3

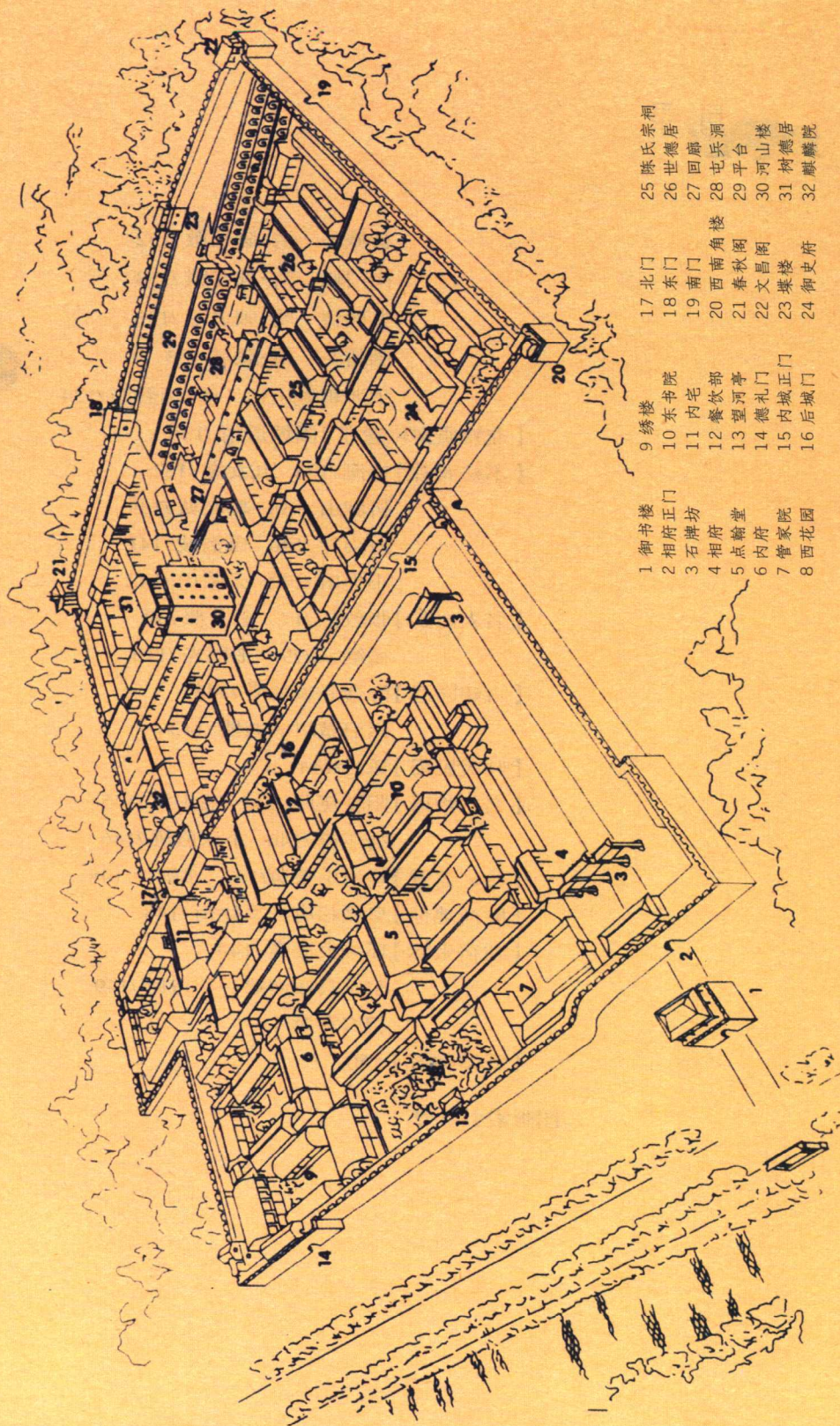
I. 乡… II. ①李…②张… III. 名胜古迹—简介—阳城县 IV. K928.702.54

中国版本图书馆CIP数据核字(2004)第103461号

乡间皇城

著 者: 李新平、张学社	网 址: WWW.sxskcb.com
责任编辑: 冯 昭	经 销 者: 新华书店
责任印制: 李佳音	承 印 者: 山西臣功印刷包装有限公司
出 版 者: 山西古籍出版社	开 本: 787mm×960mm 1/16
地 址: 太原市建设南路15号	印 张: 10
邮 编: 030012	字 数: 160千字
电 话: 0351-4922220(发行中心)	印 数: 1-6000册
0351-4956036(综合办)	版 次: 2004年10月第1版
E-mail: Fxzx@sxskcb.com (发行中心)	印 次: 2004年10月第1次印刷
Web@sxskcb.com (信息室)	定 价: 30.00元
gujshb@sxskcb.com (综合办)	

版权所有 侵权必究 印装差错 负责调换



- | | | | |
|--------|---------|---------|---------|
| 1 御书楼 | 9 绣楼 | 17 北门 | 25 陈氏宗祠 |
| 2 相府正门 | 10 东书院 | 18 东门 | 26 世德居 |
| 3 石牌坊 | 11 内宅 | 19 南门 | 27 回廊 |
| 4 相府 | 12 餐炊部 | 20 西南角楼 | 28 屯兵河 |
| 5 点翰堂 | 13 望河亭 | 21 春秋阁 | 29 平台 |
| 6 内府 | 14 德礼门 | 22 文昌阁 | 30 河山楼 |
| 7 管家院 | 15 内城正门 | 23 紫楼 | 31 树德居 |
| 8 西花园 | 16 后城门 | 24 御史府 | 32 麒麟院 |

目录



一 皇城观要 /1

二 村名探源 /11

三 石牌坊遗响 /21

四 冢宰第之魂 /35

五 相府闺怨 /65

六 堡城烽烟 /75

七 深宅觅奇 /93

八 止园书香 /105

九 紫芸阡归梦 /117

附录

【地方名片】 7

【名诗美文】北青萝 唐·李商隐 /131

宿海会寺,同孙讲师、明上人赵叔宝、

刘巨济夜酌 金·李俊民 /131

仙人洞 明·王国光 /131

题午亭山庄图 清·查慎行 /132

望莽孤峰 清·杨伯朋 /132

灵泉松月 清·项龙章 /132



目录

析城山 清·陈廷敬 /132

南门峰 清·郭兆麒 /133

九仙台 明·宋之范 /133

胭粉花 清·张域 /133

重游析城山记 清·延君寿 /134

【非物质文化遗产遗存】阳城道情 /135

【不妨看看】蟒河 /135 九女湖 /137

析城山 /138 郭峪城 /139

海会寺 /140 砥洎城 /141

小尖山 /142 云蒙山 /142

【名人纪事】张敦仁 /17 萧 照 /30

杨继宗 /79 王国光 /115

【古建匠意】海会寺琉璃塔 /143

砥洎城坍塌城墙 /143

【呼吸民俗】送糕 /144

【名吃物语】阳城烧肝 /145 毛头丸 /145

高庄馍 /146 小米煎饼 /146

【拎回惬意】蟒河山茱萸 /147 桑椹汁 /148

【时尚地标】皇城相府古文化街 /148

【住宿坐标】环城大酒店 /149

阳城县政府第一招待所 /149

相府宾馆 /149

【我陪你游】 150

图版索引 152



乡间皇城

一 皇城观要

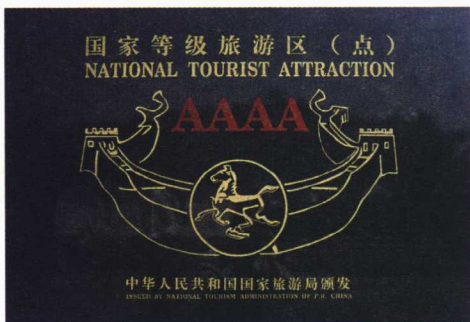
人说山西



一 皇城观要

驱车出晋城，沿晋阳高速公路一路西行，穿过一线横亘的牛王山和重叠起伏的丘陵区，便进入阳城县北留镇，远远看到亚洲最大的坑口火力发电厂——阳城电厂，高高的水塔直插云端，塔顶上飘着白白的蘑菇云。当你还来不及想像塔下大型发电机组旁的繁盛景象时，车已到达北留出口。北折顺樊溪河溯流而上，行不数里，一座神秘的乡间堡寨便突兀在人们眼前。这就是近年来声名鹊起、驰誉大江南北的国家

002 旅游专列欢迎仪式



003 4A级旅游区标牌

AAAA级旅游区——皇城相府。

皇城相府地处晋城市阳城、沁水、泽



州三县之交的北留镇皇城村，其东北部的樊山如苍龙逶迤而立，西面的樊河似玉带萦绕而过，四周青山叠翠，溪流泻碧，乔木葱茏，草盛花繁。相府巍峨壮观的城墙楼阁与雉堞亭台虎踞龙蟠，固若金汤，大气磅礴；布局井然的园林阡陌与官宅民居浑然一体，纵横有序，鳞次栉比，像一轴极具张力的立体风景画，给人以深深的心灵震撼与视觉冲击。

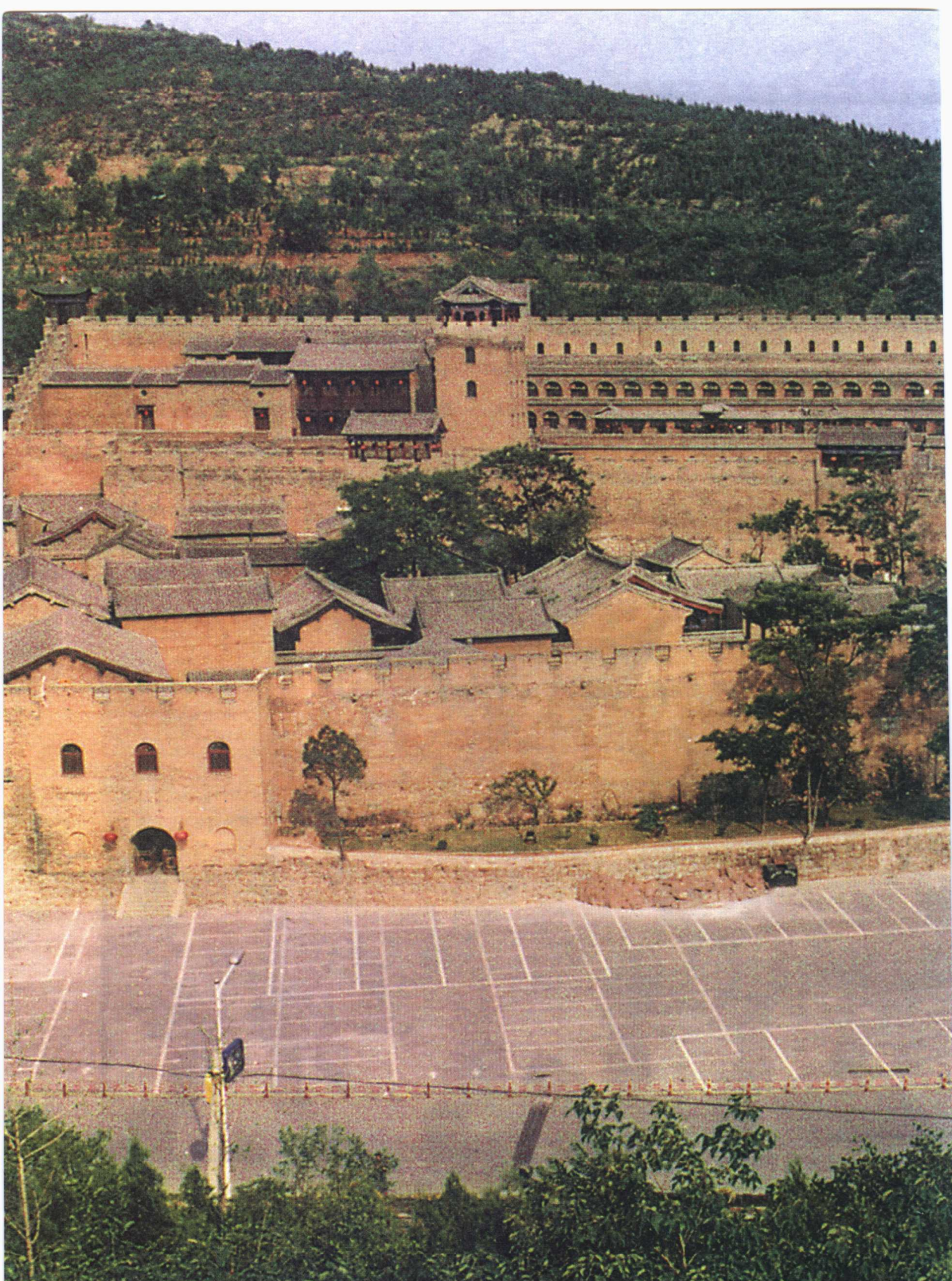
这座中外罕见、别具特色的古堡建筑群的重要主人陈廷敬，字子端，号说
004 “迎圣驾”仪式

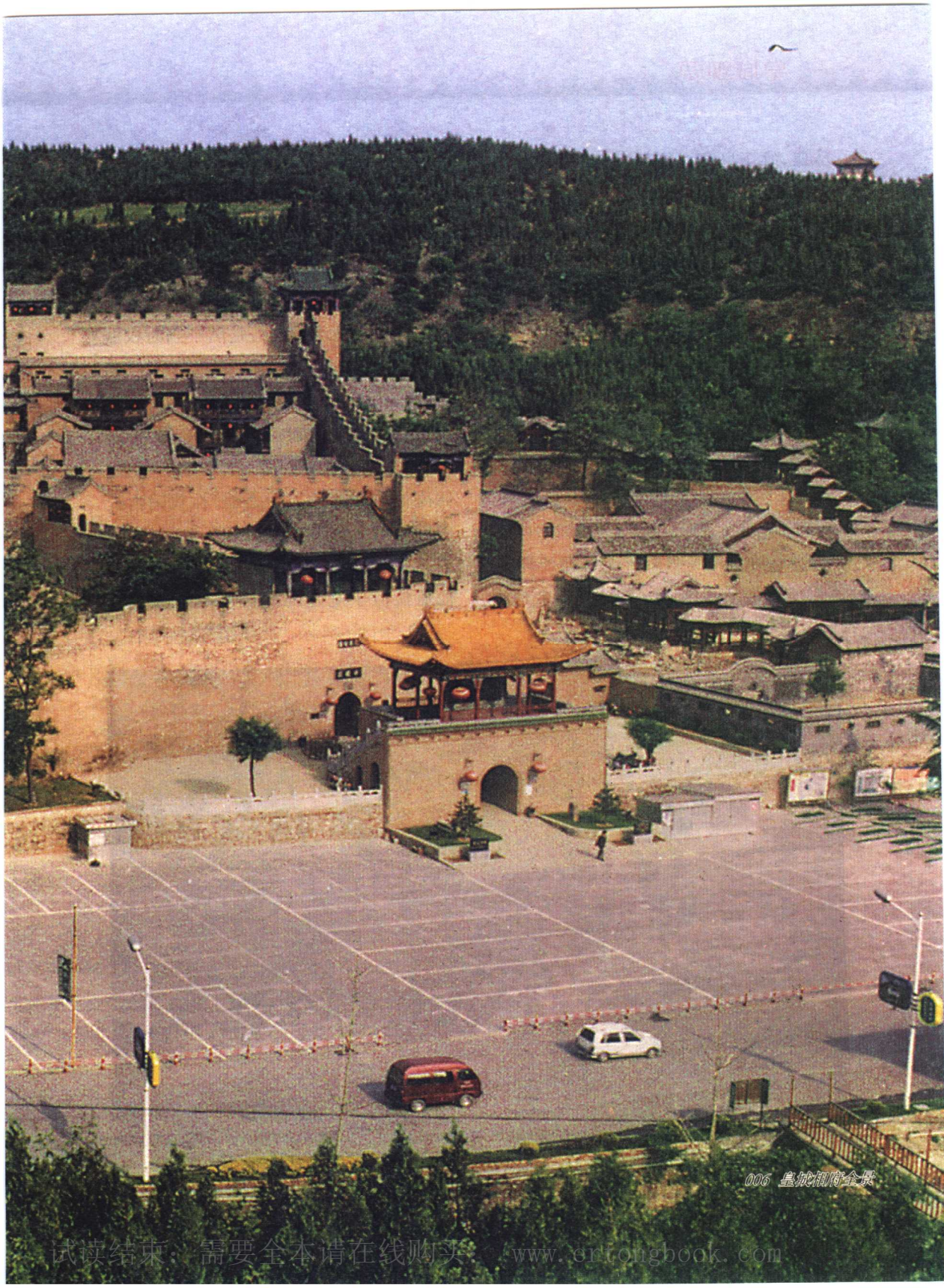
皇城相府

005 欧阳中石题字

岩，晚号午亭，官至清代康熙朝光禄大夫、文渊阁大学士兼吏部尚书加四级，是阳城封建史上进入中央集权核心层为相的两个殿阁大学士之一。另一个人阁为相的阳城籍人是陈廷敬的晚辈、清雍正年间文华殿大学士兼吏部尚书田







从典,雍正皇帝评价其为官“品行端正、老成廉洁、奉国公忠”,死后曾下诏“入贤良祠”,受祀于山西的“三立祠”。也许是因为陈廷敬给康熙皇帝当了35年的经筵讲官,又把他生前死后的殊荣显贵不遗余力地用皇城相府这一极富立体感的形式定格下来传诸后世,所以在阳城民间,“老前辈”陈廷敬的知名度和影响力要比田从典大许多。这位深受一代明君康熙皇帝赏识和重用的辅弼重臣在作政治家的同时,还以总阅官、总裁官的身份,领导编修了《康熙字典》、《佩文韵府》和《明史》、《三朝圣训》、《鉴古辑览》、《大清一统志》等大型语

言工具书和史志巨著,故他又堪称清代著名的语言文字学家和编辑家。陈廷敬本人著述等身,留有《午亭文编》50卷和《尊闻堂集》、《午亭笔话》等著作。其文其诗,品位极高,人称“燕许手笔”,“海内无异词”,是居于当时权威地位的颇有成就的文学家和诗人。另外,他还通音律,精书法,对易经、理学也有很深的造诣和独到的研究。像他这样学识渊博、文采优长,集诸家于一身、居高位而多才的人中之瑞,在我国古代宰辅大臣中当属凤毛麟角。“房姚比雅韵,李杜并诗豪”,康熙这位皇帝学生对他这位臣子老师的评价,虽有溢美之

007 西山院



嫌,但确是发自内心的由衷赞赏。

以陈廷敬为代表的陈氏家族,明清两代科甲鼎盛,人才辈出,著述繁富,冠盖如林。有38人先后在封建王朝的各级各部门领导岗位上担任职务,拿财政钱,吃“供应粮”;有作品流传后世的诗人多达36位,还培养出41位贡生、19位举人,并有9人中进士,6人人翰林。这在阳城古代史上绝无仅有,就是在文化传承历史久远的三晋大地,恐怕也是首屈一指,有史学专家称之为“中国北方第一文化巨族”,想必并不为过。

文化巨族衍生官宦巨族,进而造就官宦巨宅。皇城相府这座古代官宦家居建筑群,枕山临水,由内城和外城两部分组成,占地约2.3万平方米,建筑面积超过了3.6万平方米;内城和外城城墙总长780余米,平均高度在12米左右,宽度约2.5~3米;城内有大型院落16

008 御书楼局部



阳城位于山西省东南、沁河中游,地处大岳、中条、太行三山之交。山围似帐,翠迭如屏,林深草茂,洞邃泉清,是一方妙不可言的风水宝地。东与晋城市泽州搭界,南与河南济源毗邻,西与垣曲接壤,北与沁水相连。陵沁路横贯东西,阳济路直达中原,晋阳高速公路通衢畅达,侯月铁路穿境而过。全县人口40万,总面积1968平方公里。

阳城历史悠久,堪称华夏文明摇篮地之一。《穆天子传》记“王休于溟泽”,《墨子》载“汤祷雨桑林”,境内拥有多处距今约5000年至2.5万年的新、旧石器遗址。文化积淀厚重,传说美丽神奇:嫫祖养蚕石花洞,大禹神斧劈石门,鬼谷子云蒙授徒,初分石九女下凡。自隋唐科举以来,共出过123名进士,其中明清两代63名,为山西省之冠。清顺治三年(1646年),县内有10人同时中进士;顺治八年(1651年),又有10人同榜中举,留下了“十凤齐鸣”和“十凤重鸣”的美谈。及至“康雍盛世,名列三城(指陕西韩城、安徽桐城、山西阳城);嘉道之时,风高五属(指泽州府的五个属县即晋城、高平、阳城、陵川、沁水)”,阳城之名播扬赤县神州。

座以及各种房屋640间,加上城外止园书院和花园、西山院(道观建筑)、陈氏墓地紫芸阡以及古文化街等建筑景点,总面积超过了10万平方米。在这偏僻的乡间小村,能有这般鸿篇巨制,确实要使人叹为观止了。

皇城相府的内城“斗筑可居”为不规则的长方形,东西宽约72米,南北长约162米,占地超过1.16万平方米,城墙周长476米。城内除河山楼外,主要建筑及各院落均坐东朝西。内城中部为陈氏宗祠,是一组祠庙建筑。其北部建筑群以峭拔百尺的七层河山楼为中心,西侧是官宦宅邸容山公府和民居建筑麒麟院,东侧是民居建筑树德院。陈氏





009 内府中院

宗祠南部建筑依次为官宦宅邸御史府和民居建筑世德院，东为建于高台之上的回廊和依山就势、层层叠起、南北横陈的藏兵洞。

外城紧依内城西城墙而建，平面几近方形，东西宽 106 米，南北长 100 米，加上东北角向外延伸之一部分，占地面积近 1.16 万平方米。城墙周长 314 米，辟城门 4 座，平常仅西城墙南端的正门开启，其余各门均予关闭。正门外有御书楼，门内东西向纵轴线上—前一后矗立一大一小两座石牌坊。石牌坊南侧紧靠外城南城墙，建筑群全部集中于石牌坊北侧，主要建筑及院落均坐北朝南。外城建筑以冢宰第为中心，其西侧自南

而北依次布列管家院、西花园、小姐院，东侧则有东书院、内宅院等。

皇城相府的建筑因分建于明、清两个不同历史时代，因而具有明、清两朝的不同特色，并且鲜明地凸显了集古代民居、官宦宅邸、宗祠庙院、纪念性建筑、书院学堂、小型园林、防御工事为一体的独特建筑风格。这种建筑配置形式在中国现存古代建筑中是极为罕见的。

当然，皇城相府的文物价值不能单纯从建筑学的角度去考虑。可以想见，皇城相府如果不是诞生了清代早期的杰出政治家、编辑家、文学家和诗人陈廷敬，它也只能是山里乡间的寻常村寨；陈廷敬高居总理朝政的宰相之位，



如果不是他曾以师长的身份培养了康熙皇帝，辅佐了这位文治武功殊勋盖世的千古一帝，他也许只能是封建社会政治舞台上建树平平的寻常官吏。人以功著，地以人

名，皇城相府正是有了陈廷敬其人，有了陈廷敬与康熙皇帝的特殊关系，有了康熙大帝御驾亲临驻跸于兹的荣耀和对这位辅弼重臣的特别恩宠与丰厚赐赠，才具备了而今这样极高的文化品位和文物价值，成为中国乡间为数不多、充盈着丰富人文精神的东方古城堡。

010 开城仪式



011 相府局部

惠风和畅，旭日初临，静谧的皇城相府城堡沐浴在和煦的阳光下。伴随着深沉而热烈的编钟韶乐，相府城门缓缓开启，身着清朝服饰的相府主仆人等在一代名相陈廷敬的率领下，打着彩旗和喜庆宫灯，列队恭迎前来探视恩师的康熙皇帝和来自五湖四海、天南地北观光的尊贵游客。这一据称是长江以北旅游景区最隆重的开城仪式结束后，人们随着康熙皇帝和他的老师一起通过高大的“御书楼”门洞，走向这座乡间城堡，去领略和体验这满目光华的厚重与深沉。





012 中道庄夜景

乡间皇城

二 村名探源



人说山西