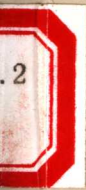


世界艺术宝库

GREEK ART &
GREEK GENIUS

希腊艺术与希腊精神

河北教育出版社



中国书画函授大学肇庆分校

肇庆分校建校二十周年纪念册

书画艺术与社会精神

肇庆分校建校二十周年纪念册



世界艺术宝库

*GREEK ART &
GREEK GENIUS*

希腊艺术与希腊精神

李军·编著

河北教育出版社

图书在版编目 (CIP) 数据

希腊艺术与希腊精神 / 李军编著. — 石家庄: 河北教育出版社, 2003.12

(世界艺术宝库)

ISBN 7-5434-5252-9

I. 希... II. 李... III. 艺术史—古希腊
IV. J154.509.2

中国版本图书馆 CIP 数据核字(2002)第 001971 号

世界艺术宝库

希腊艺术与希腊精神

主编 / 高 火 史 玲 李孟军

编著 / 李 军

出版发行 / 河北教育出版社

石家庄市友谊北大街 330 号

责任编辑 / 刘 峥 张子康 康 丽

装帧设计 / 郑子杰

出 品 / 北京颂雅风文化艺术中心

北京市朝阳区北苑路 172 号 3 号楼 201

制 版 / 时尚兴裕印刷制版有限公司

印 刷 / 深圳市佳信达印务有限公司

开 本 / 880 × 1230 1/32

印 张 / 8.875

印 数 / 1~10000

出版日期 / 2003 年 12 月第 1 版 第 1 次印刷

书 号 / ISBN 7-5434-5252-9/J.472

定 价 / 49.80 元

这本书介绍的是作为人类典范艺术之一的希腊艺术。叙述的内容始自公元前20世纪的克里特文明，终于公元前4世纪的希腊古典时期晚期。细心的读者会发现，与目前流行的同类读物相比，本书在介绍希腊艺术时似乎遗漏了一个重要的时期，即以公元前323年亚历山大大帝之死为标志，将希腊文化和观念传播到世界各地，同时融合各种东方影响的所谓“希腊化时期”。作者承认这是有意为之。

我小时候读《水浒传》爱不释手，每次读至七十回大结局时，总生出意犹未尽的袅袅余情，想知道心目中的一百单八将英雄们以后又干了些什么。冥想之余，竟至于动手，与楼上长我几岁的哥儿们虚编了好几段故事。以后稍长，正值批林批孔批《水浒》时期，知道《水浒传》原先有一百二十回，被一个叫金圣叹的“反动文人”拦腰斩断，于是赶紧找了后五十回来看，越看越沮丧，竟致于不能卒读。每欲读，想起一百二十回的终局，心中就像吃了个苍蝇似的，终于死了这心。这才悟到当年金圣叹腰斩《水浒》的妙处，即在花好月圆之时而令其戛然而止。

当然，这并非作者“腰斩”希腊艺术的惟一理由。另外一个(也是更重要的)理由是：本书奢望在介绍希腊艺术的同时，能够揭示出影响希腊艺术之生成和发展的某种深层原因。这种原因与希腊独特的“城邦”文化须臾而不可分离，可谓是一种“城邦”精神。

关于这种精神，让我们倾听一下希腊最伟大的政治家和诗人伯里克利在一次公开演说中的说法：

“我要说，我们的政治制度不是从我们邻人的制度中模仿得来的。我们的制度是别人的榜样。我们的政治生活是自由而公开的，我们彼此间的日常生活也是如此。”

“我们爱好美好的东西，但没有因此而至于奢侈；我们爱好智慧，但是没有因此而变得柔弱。”

“我们服从法律……但我们的公民在生活的许多方面都能够独立自主，并且在表现独立自主的时候，更擅长于展示温文尔雅和多才多艺。”

“因为这些事情，千秋万代将铭记我们！”

我想说的话，与伯君无所闻也。



目 录

克里特—迈锡尼遗产(公元前 20 世纪~前 13 世纪)	2
爱琴世界	2
蓝色文明的黑色起源	3
克里特与米诺斯人的艺术	9
阿卡亚人与迈锡尼文明	15
黑暗时代(公元前 12 世纪~前 8 世纪)	20
希腊民族的形成	20
几何风格	23
诸神与神性	28
奥林匹斯诸神	28
在希腊神话中,神对人意味着什么?	30
古风时期(公元前 7 世纪~前 6 世纪)	34
东方风格	34
新的空间	40
艺术中的最初进步	41



自由的征服	66
“正义”的观念	66
成文法与民主制	77
悲剧的诞生	78
宇宙的形象	87
“理论”的态度	87
几何化的宇宙	100
人的地位	102
古典艺术(公元前5世纪~前4世纪)	126
“古典”的含义	126
建筑	127
雕塑	136
绘画	155
结语: 古典的终结	221



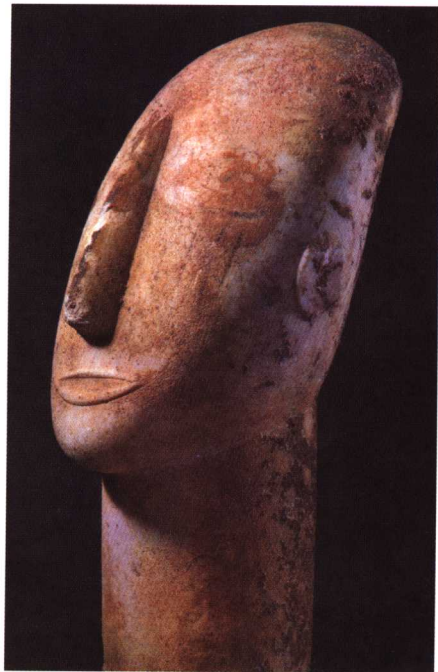
双耳尖底瓮(局部) 阿耳特弥斯 米洛(东洛斯) 约公元前625年 瓮底95厘米 现藏雅典国家博物馆

克里特—迈锡尼的遗产

(公元前 20 世纪～前 13 世纪)

爱琴世界

翻开地图，寻找我们所叙述的故事的发生地——希腊，我们所看到是一片星罗棋布的岛屿和半岛。这片岛屿位于地中海东部的爱琴海，在地理位置上处在欧洲的巴尔干半岛南部和亚洲的小亚细亚地区(今土耳其的亚洲部分)之间，包括克里特岛、基克拉泽斯群岛、希腊本土的伯罗奔尼撒和小亚细亚西岸地区，著名的古代城市——荷马史诗《伊利亚特》故事的发生地特洛伊城——就坐落在小亚细亚西岸的北部。这一地区于公元前三千年左右逐渐进入青铜时代，形成了依次以基克拉泽斯群岛、克里特岛和希腊本土的迈锡尼为中心的爱琴文明。爱琴文明辐射整个爱琴海地区，构成了一个名副其实的文化世界。但是，这一文化世界并非独立绝缘地发展的。正如其地理位置位于欧、亚、非三大洲辐辏的中心，其文化和居民亦兼具三大洲的特色，尤其是与同时期的美索不达米亚和埃及在文化和人种上的交流



基克拉泽斯女神头像
阿莫尔戈斯
约公元前 2400~前 2200 年
帕罗斯大理石
现藏雅典国家博物馆

往返异常频繁，并与后两者形成鼎足为三的局势。至此，西方文明最初的太阳，在爱琴海蔚蓝色的海域上面冉冉升起。

蓝色文明的黑色起源

种种迹象表明，在希腊这片土地上创造最早爱琴文明的民族，并不是日后的希腊人。这些民族是从亚洲的近东地区迁徙而来的，其族源不易确定，但显然不是印欧人种，亦非闪米特



基克拉泽斯雕像

阿莫尔戈斯

大理石

约公元前2400~前2000年

高148厘米

现藏雅典国家博物馆

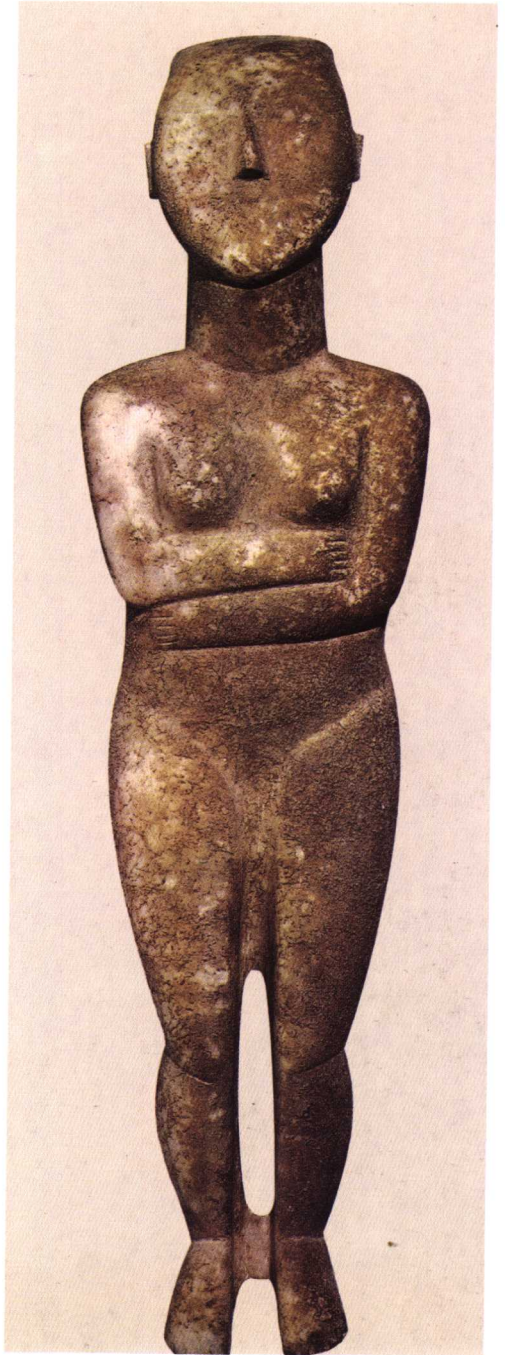
人(白色人种的两大分支)。从色萨利平原到伊朗,从安纳托利亚高原到塞浦路斯,他们形成了一个文化甚至语言的共同体。他们在这片相对广阔的土地上建立了大量的城市和城堡。他们中普遍盛行崇拜大地母神的仪式。在塞斯克罗地区出土了许多旧石器时代的陶制丰饶女神塑像之外,在阿莫尔戈斯、叙罗斯和基克拉泽斯群岛上则相继发现了大量公元前24世纪末期的同类雕像。从风格上说,前者具有写实主义的风貌,相当夸张女神的性特征;而后者则呈现出极为简洁的几何形体特征,女神们抱腹肃立,略貌取神,似已露出一个整饬谨严、平和安详、摆脱了原始民族之迷狂恐惧的智性世界的端倪。这一智性世界一直要到公元前20世纪,在爱琴文明的集大成者克里特文明那里,才真正光昭天下。

基克拉泽斯雕像(局部)





基克拉泽斯雕像
叙罗斯
帕罗斯大理石
公元前2400—前2000年
高21厘米
现藏雅典国家博物馆



基克拉泽斯雕像
基克拉泽斯
大理石
约公元前 2400 ~ 前 2000 年
现藏伦敦大英博物馆



克里特与米诺斯人的艺术

克里特岛位于地中海东部的中央，地处欧、亚、非三大洲交汇的要冲，自古以来航海贸易十分发达。克里特人在岛屿各处修建了很多城市。公元前20世纪初叶，克里特岛形成了统一的王权，其王国的中心正在克诺索斯城。自从20世纪初期以来，随着英国考古学家伊文思的发掘，克诺索斯城的惊人秘密终于在历经3500年的湮没之后，第一次大白于天下，甫一问世即震惊了世界。伊文思在克诺索斯发掘出了一个巨大宫殿的遗址。该宫殿高低错落地沿着一个长方形庭院的四周展开，结构异常复杂，状如一个迷宫。伊文思正是根据这个迷宫般的宫殿，联想到希腊神话中有关克里特岛上的米诺斯国王和迷宫中的怪物米诺牛的传说，把这个克里特王国及其人民称作“米诺斯王国”和“米诺斯人”，把克诺索斯宫殿当做神话中迷宫的原型。建筑的高低错落需要有大量的阶梯和通光口来透气通光，凡这些地方的墙壁上往往装饰有引人入胜的壁画。壁画题材非常丰富。有的描绘了动物(海豚、鱼、猴子和公牛)，有的描绘了植物(花卉草木)，有的表现了青年人在公牛背上的特技表演，更有一些壁画描绘了盛装妇女的形象。这些被后人称为“巴黎女郎”的妇女可能是一些女祭司。但她们浓妆艳抹、发卷飘扬、袒胸露怀、衣着鲜丽，其时髦程度实在不亚于19世纪的巴黎女郎。更为精彩的一些画面还保留在锡拉岛和其他一些地方的宫殿壁画中。纵观这些壁画，米诺斯艺术给我们留下深刻印象的，不仅

“巴黎女郎”

克诺索斯宫殿
壁画

约公元前1500年

高22厘米

现藏赫拉克列翁博物馆

(左页图)



羚羊 锡拉(阿刻罗梯尔) 壁画 约公元前1550~前1500年 现藏雅典国家博物馆