

国家教委基础教育司编

美術

高中美术选修课（实验本）



欣赏基础

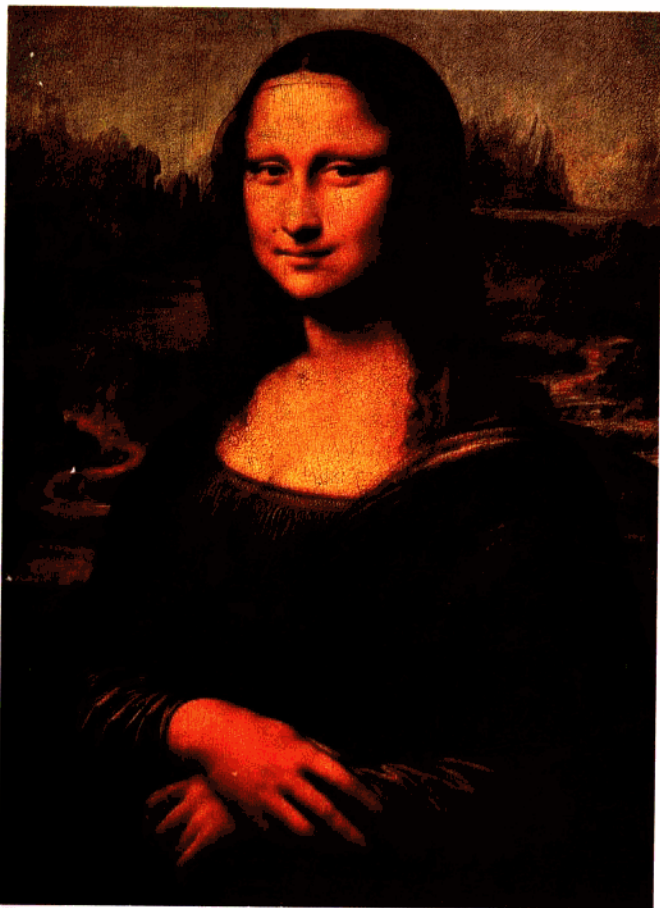
人民美術出版社



90142657

蒙娜丽莎 (油画) 达·芬奇 (意大利)

虾 (中国画) 齐白石



G634.95
1002



G634.95
1002

青花海水龙纹扁瓶 (工艺美术, 明)

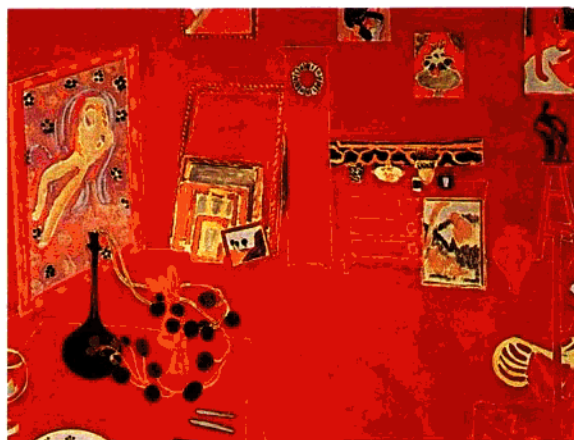


菩萨像 (雕塑, 辽)

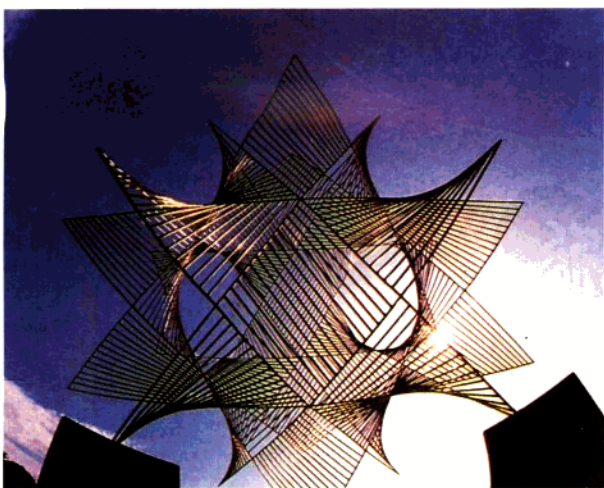
卷一 鉴赏与收藏



三个乐师（油画）毕加索（西班牙）
牧歌般的风景（雕塑）阿尔普（法国）



红色画室（油画）马蒂斯（法国）



大连新港现代雕塑

巴黎拉德芳诗（建筑艺术）



第二讲

绘画的类别及其艺术特征（一）

人们从幼儿时起，就开始拿笔涂鸦作画，所以对绘画这一美术形式毫不陌生。凡是在纸、布、板、墙和岩壁等表面上，用线条和色彩创造的图象，都称之为绘画。绘画的工具材料和手段很多，一般是用笔作画，也有人用刷子、手指作画，还有人用喷枪、滴洒颜色作画，此外还有在板面上通过刻、刮、腐蚀和转印等手段制作绘画。绘画按其工具材料和技法的不同，分为中国画、油画、版画、水彩画、水粉画等主要画种，此外还有丙烯画、镶嵌画、漆画、拼贴画和铅笔画、炭笔画、钢笔画、粉笔画等等。只有了解各画种的形式特征，才能自觉感受和欣赏它们的艺术魅力。下面介绍几个主要画种的艺术形式特点：

中国画，简称“国画”，特指我国传统绘画，以区别于外来的画种。它是以中国独有的笔、墨、颜色、宣纸、绢等工具材料，按照长期形成的传统技法而创作的绘画品种，在世界美术领域中自成体系，是构成东方艺术的一大画种，是一颗灿烂闪光的艺术明珠。中国画按技法特点又分为写意画和工笔画。中国画按内容则分为人物画、山水画、花鸟画三大画科。中国画有卷、轴、册、屏等多种装裱形式。

欣赏中国画，把握其形式特征有以下几点：

①写意的水墨画以笔墨造型，是用中国毛笔，以水和墨汁，调和颜色，在对水分极为敏感的生宣纸上作画。画中勾、皴、擦、点、染的用笔都像书法的笔法那样讲究力度和笔法功力的美。将墨经水调合，形成焦、浓、重、淡、清等变化丰富的墨色，以墨法和笔法的配合构成画面笔墨艺术韵味，所以“笔墨”成为中国画的状物传情及其独特艺术趣味的代名词（见《杂花图卷》）。工笔画以线条和色彩造型（见《赶街》），讲究线条刚劲和疏密的美感，色彩讲究鲜活、纯净而高雅，富有装饰性。无论工笔画还是写意画，一般都不像油画那样将画面涂满颜色，而是留有空白纸地。空白既是为了使艺术形象突出，使遣笔运墨构成的生动气韵得以充分体现，也是为了给观众留有丰富的想象余地，以达到“虚实相生，无画处皆成为妙境。”

②中国画不是定点观察表现物象，而是表现游动中观察的意象，不受定点视角的制约。因此，可以表现场面宏大的由城郊画到城内的《清明上河图》，可以画绵亘万里的《长江万里图》。中国画家提倡“外师造化，中得心源”，强调画家的主体意识与物象的结合，在造型上主张“妙在似与不似之间”。中国画的用色也是主观性、装饰性的，如以朱色画竹，墨色画叶等都是西方所无。工笔重彩画以色彩为重要的造型手段，不表现自然光色变化，是近似平涂的色块构成的装饰色彩。

③诗书画印的综合性。中国画以画为主，并将诗文、书法、篆刻有机结合为一体，构成中国绘画艺术独特的特色。

油画，是用透明的植物油调合颜料，在经过加工的布、纸、板等材料上创造艺术形象和图象的绘画，起源

并发展于欧洲，近代成为世界性的画种。欣赏油画应把握如下形式特点：

①以油质颜料的色彩造型。油画颜料粘稠，复盖力强，品色繁多，经过调合构成灿烂的色彩世界。与其它画种相比，油画如同气势宏大的色彩交响乐，具有浑厚凝重而变化丰富的色彩美感。

②油画具有丰富的表现力。我们从图例中可以看出，油画适宜在平面上创造一个“立体空间”的世界，表现出人对现实世界的视觉感受的一致性，例如物象的主体感、深远的空间、逼真的质感、光照效果等等。油画的丰富表现力是其成为世界性画种的主要原因。这种写实性的绘画表现受科学原理的制约，即遵循透视学、解剖学、色彩学等进行造型。与上述写实的油画并存的，还有一类抛弃科学性制约的，以形象变形、怪诞或抽象为其特点的现代油画。油画技法多样，有薄画法、厚涂法、点彩法等，有的手法细腻，不见笔触；有的手法粗犷，色彩斑驳，呈现出多样的形式面貌。

版画，是很特殊的画种，它不是手绘出来的，而是运用各种制版方法和印刷手段完成的图画。版画一般是通过画稿、刻版（如在木板上用刀刻，用钢针在铜版上划刻等），再以版为媒介经过印刷转印到纸上等三个环节完成的作品。版画通过印刷可以产生多幅同样的原作，也可以通过变换版面上的色彩取得多幅不同色彩效果的作品。版画由于材料和制版手段的不同而分为木版画、石版画、铜版画等，从用色的不同又分为黑白版画、套色版画，此外还有油印版画、水印版画等区别。欣赏版画艺术应注意：

①版画是经过印制产生的作品，具有独特的印制美感，印迹肌理美及制版手段形成的刀味、木味等等艺术趣味，是其它绘画无法取代的。

②从图例中还可以看到版画具有造型的概括性、简明性，能产生强烈、鲜明、单纯、明确的艺术效果等。

水彩画，我们从《湖水白帆》中可以看出水淋漓、清秀、明快的特点。是利用颜料的透明性，以水、色的掺合晕接、渗透、重叠，（亦有洒盐法、油水分离法等特技手段）在白纸底子上作画，使画面显得明丽、轻松、水分丰润淋漓。这种特殊效果给人以色彩清丽、淡雅、舒畅、轻快的艺术美感，如同绘画中的“轻音乐”。

水粉画，是用水调合胶水调制的、粉质的不透明的颜料所作的图画。由于水粉颜料不透明、不易渗化和具有较强的复盖力，而具有油画颜料和水彩颜料二者之间的特性，使之既可以画出类似油画的作品，也可以画出有水分渲染效果、近似水彩的画。水粉画实用性很强，被广泛应用于广告画、宣传画、舞台布景、装潢设计、橱窗布置、展览版面等等。

此外，从工具上分的铅笔画、钢笔画、炭笔画等，一般称之为“素描”和“速写”。

以上介绍的重要画种各具独特的形式特点，欣赏时应从各自的画种形式特点出发，从中感受它们的艺术形式美，才能进一步深入认识和欣赏这些不同的绘画作品。

复习思考题：

你能辨认和说出中国画、油画、版画的 艺术形式和特点吗？



波塞夫人像（油画）戈雅（西班牙）



杂花图卷（局部，写意画）徐渭（明）



有点心的静物（油画）普桑（法国）



赶街（工笔重彩画）蒋采蘋



瑞雪(套色木刻) 古元



彩虹(水印木刻) 张佩义

童年(石版画) 李宏仁



湖水白帆(水彩画) 张克让



李川 张克让 张佩义



浇钢锭(铜版画) 陈晓南



千年土地翻了身(水粉画) 董希文

第三讲

绘画的类别及其艺术特征（二）

绘画从形制、功用上划分为独幅画、壁画、年画、宣传画、漫画、组画、连环画等。

独幅画是画在纸、布绢、木板等材料上，用于悬挂观赏的绘画作品。常见的中国画、油画等均属于此类。

壁画，指绘制于天然或人工壁面、天花板上的绘画。是已知最古老的绘画，最初是画于天然岩壁上，例如西班牙的阿尔塔米拉洞穴壁画，是人类在旧石器时代的作品。随着建筑艺术的发展，壁画多画于神庙、宫殿、寺院、陵墓的人工壁面和天花板上，作为装饰美化建筑物的有机组成部分发挥着绘画艺术的功能。《敦煌莫高窟内景》从中可以看到从壁面到洞顶画满了佛像和佛经故事画。《梵蒂冈·西斯廷礼拜堂内景》，正面的墙壁与天花板上的壁画，是意大利文艺复兴时期大艺术家米开朗基罗画的圣经故事《最后的审判》和《创世纪》。现代壁画不仅用于建筑物内部，也扩展到街头壁面和建筑物外表，起到装饰建筑物和美化城市的作用。壁画受壁面制约，须适应壁面形状、大小进行构图。

壁画从制作技法上可分为两类。一类是沿袭古代的用耐久性材料通过手绘方法绘制，称绘画型壁画。它与一般的绘画形式，没有根本区别。另一类是在特殊材料的壁面上，通过雕刻、镶嵌等工艺制作完成，称其为工艺型壁画，如陶瓷壁画。

年画，是中国民间农历年节时，装饰环境烘托喜庆气氛的绘画，是中国特有的民间绘画形式。最早源于秦汉之际，从除夕在门户上画神荼郁垒以驱鬼避邪演化而来的。时至今日，民间仍有贴门神的习俗，以求过年气氛浓烈。年画的题材内容广泛，既有表现喜庆欢乐、丰收富有、祝愿吉祥、福禄寿等内容，也有表现民俗风情、戏曲故事、历史人物、花鸟动物等题材。年画的内容多运用谐音的寓意性，如画莲花和鲤鱼取意“连年有余”，画松、鹤、灵芝象征长寿等。年画较其它绘画更强调色彩的艳丽和装饰性（见《和平幸福》）。传统年画多为水印木版年画。随着现代印刷术的兴起和人们审美习惯的变化，年画的形式范围不断扩大，如出现了擦炭水彩年画和其它画种绘制的年画等。

宣传画，以宣传鼓动为目的，配以简短鼓动性文字的绘画。亦称招贴画或广告画。其特点是形象醒目，主题突出，风格明快，造型简洁，色彩鲜明，以便于公众一经触目便留下深刻的印象。因此，宣传画的设计构思极为重要。宣传画按性质分为社会性、文化性和商业性三类。社会性宣传画又分为政治宣传画和公益广告画。例如，《维系生命的泉——粮食》是宣传生产和节约粮食的广告。剧场广告、电影广告、文化交流广告等为文化性宣传画，如《国际哑剧节》。商业性宣传画，即商品广告画。宣传画具有明显的社会功利目的，并直接反映到社会效果上。

漫画、插图、连环画是我们熟知的，就不一一介绍了。

绘画从表现内容和对象上又划分为人物画、风景画、

静物画等。

人物画，是以人物和人的活动为表现对象的绘画。因为人是社会的主体，所以中外绘画都以人物形象和人的活动作为主要的表现对象，以发挥美术的认识、教育和审美的功能。在照相术未发明之前，人类的活动和形象主要是依靠绘画留存下来。人物画分为宗教、神话、历史、肖像、风俗、人体等题材类别。中国古代将人物画划分为道释、故事、写真、风俗、仕女、鞍马人物等题材类别。

肖像画，是描写具体人物形象的绘画。中国古代称为“写真”、“写照”或“传神”。欣赏肖像画，看其是否“形神兼备”，是否真实地表现对象的容貌、神情、气质、性格、职业特点、身份地位和民族属性等。《红烛颂》是一幅具有深刻主题涵义，歌颂民主战士闻一多崇高人格的肖像画。

历史画，是以历史事件为题材的绘画。一般选择众所周知的历史事件和历史上重要人物的事迹予以表现，多采用主题化、典型化的方法，并符合历史的时代特征，而且场面一般较为宏大和富有情节性，如本书中的《开国大典》、《武昌起义》。

人体画，是以不着衣服的有生命的自然人体为表现对象的绘画。古希腊崇尚人体的健美，在竞技学校里学员完全裸体地进行身体锻炼。希腊奴隶社会的自由民（即奴隶主阶级）在许多场合下裸体参加体育竞技和祭神典礼，歌颂人体的健美成为社会风尚。希腊的哲学家和艺术家们认为人体最富有生气和最庄重优美，在世界万物之中人体结构外形及各部位的比例最匀称，具有柔和的曲线，肌肉富于弹性的体面变化，皮肤色调柔和，因而构成完美无比的美妙的有机生命整体。所以，古希腊的许多美术家的作品，都以裸体人物出现，即使表现的是神也是裸体的，例如，雕塑《沐浴的维纳斯》。希腊的美术影响整个欧洲的美术，表现人体美成为重要的内容。欧洲中世纪，人体美术遭到神权统治的禁锢，到了文艺复兴时期，人体美术作为对人自身生命的一种肯定的歌颂和对神权统治的反叛而再度兴起，如《创世纪》。随着世俗人生的被肯定，这一赞美人身，表现生命主题的人体画、人体雕塑便经久不衰。

风俗画，是以人的社会生活、风尚习俗为题材的绘画。风俗画贴近人们的生活，以表现一般人的日常生活（见《倒牛奶的女人》）而区别于宗教、历史、军事绘画。张择端的《清明上河图》，即是有名的宋代风俗画。

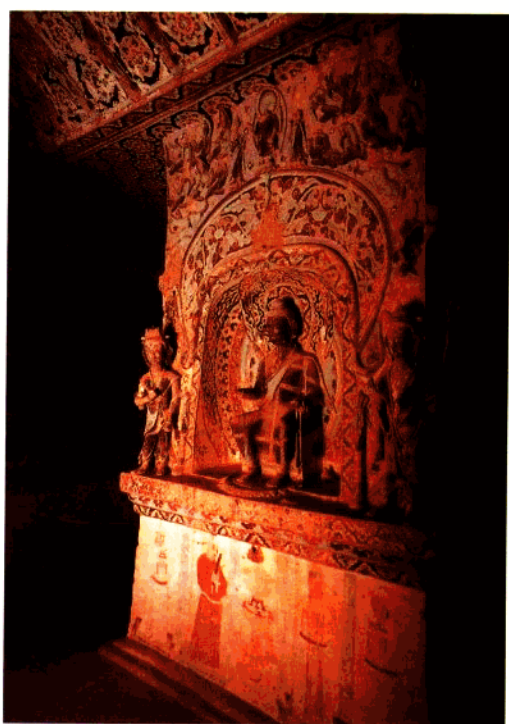
风景画，是以风景为题材的绘画。在我国以中国画形式描绘的风景作品，习惯称其为“山水画”。“风景画”的概念是从西方传入的，把由油画、水彩画、水粉画所作的风景作品称为“风景画”。有的风景画中，也点缀人物或动物，这样就增加了画面的某种情调。风景画不完全是表现自然景观，也表现城市景观。

静物画，是以日常生活中的物品为描绘对象的绘画。一般多以花卉、蔬菜、食品、器皿等为主要描绘对象。画家通过静物画，表现世俗情趣或将极平凡的对象赋予美感。中国的花鸟画是与此相近的画种。

复习思考题：

1. 绘画从形制、功用上划分为哪些类别？
2. 例举你最喜欢的一幅画谈谈其画种和特点？

梵蒂冈·西斯廷礼拜堂内景(壁画)



敦煌莫高窟内景(壁画, 北魏)



西斯廷礼拜堂
天顶壁画
(局部) 巫女
米开朗基罗
(意大利)

國際啞劇節

THE FESTIVAL OF INTERNATIONAL DUMBSHOW



時間 / 一九九一年六月
演出地點 / 北京

国际哑剧节(文化宣传画) 平原

和平幸福(年画) 季乃仓



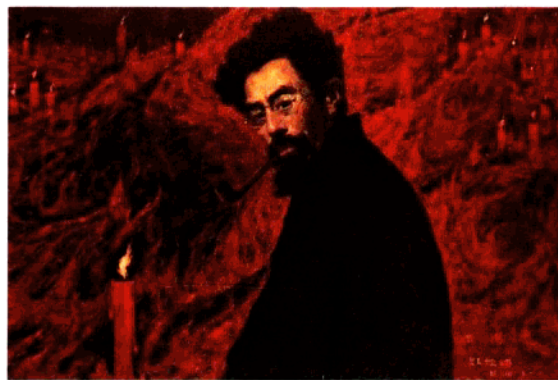
维系生命的泉——粮食
(公益宣传画) 谢成



武昌起义 (历史画) 王征骅



倒牛奶的女人 (风俗画) 维米尔 (荷兰)



红烛颂 (肖像画) 闻立鹏



白芍药花 (静物画) 卫天霖

第四讲

雕塑的艺术特征

当我们漫步于天安门广场，会见到蹲踞于金水桥前两侧的一对石狮和人民英雄纪念碑下层壁面上用大理石雕成的革命史迹，这就是本课所要介绍的雕塑艺术。

雕塑是运用固体的物质材料，通过雕、塑、刻、凿、镂、琢、磨、铸、焊等手段制作的三维空间形象，并强调质材美感的造型艺术。它以形体、体积和质材作用于人的视觉和触觉，影响人们的思想感情。这是雕塑不同于绘画的最根本的特征。

雕塑按其形态分为圆雕、浮雕和透雕（镂空雕）三种基本形式。在其上施以颜色称之为彩塑或彩雕，例如寺庙里的佛像。按材质划分为泥、木、石、铜、陶等，这是以所用材料和造型方法而命名的，种类繁多。平时所见的牙雕、竹雕、泥塑、面人等亦属于雕塑，由于其精小，供案头欣赏又来自民间，故习惯上将其划归为工艺美术中的雕塑。

圆雕，是可供多视角观赏的空间造型实体，一般放置在可供四面观赏的环境中，如《思想者》、《丹麦美人鱼》等。它以自身的形象与环境相协调构成统一的艺术效果。也有的圆雕从特定环境需要出发，而重视一个或几个观赏面，或与一定的背景相结合，如《龙门石窟卢舍那大佛》、寺庙的佛像或建筑雕刻中的圆雕。

浮雕，是只有一个观赏面的雕塑形式，它往往是依附于建筑物的壁面上或是在一块平面上制作，如同将实体压缩为扁平模样而接近于绘画（见《龙门石窟古阳洞内壁浮雕》），但又由于形象具有凹凸起伏和厚度而区别于绘画。浮雕根据形象的起伏厚薄分为高浮雕和浅浮雕。

透雕，是两面可视的雕塑形式，如同将浮雕的背景镂空雕透，两面呈现形象，多用于装饰园林、墙饰、室内隔断。

欣赏雕塑作品应注意把握它的艺术特征：

一、把握对雕塑形体的感受

雕塑作为三维空间的实体，给人的感受首先来自形态与体积。当从远处看一广场或街头的雕塑时，要注意那细节局部并不清晰的“影像”效果所给予的感受。这个“影像”也就是轮廓（见《锚》），雕塑作品讲究影像，注意形体外轮廓的表现力。影像和形体轮廓线是雕塑作品给人的第一印象，影像鲜明的作品方能给人留下深刻的印象。作为观赏者所要注意的是“影像”所给的是一种什么样的感受，是否清晰明确地表现了雕像形体的美。表现人的雕塑作品，其形体是由头、胸、骨盆和四肢几个重要部分所构成。形体的转折产生力的引向作用，各部分的形体转折关系构成雕塑的总体动势，这种动势可以给人以或升腾、或向前、或沉重、或轻盈等心理感受，它应与内容相一致。如果表现“飞天”，能给人以轻盈飞腾的感觉则属于成功，如有沉重下坠感觉则属于失败。形体的造型，是为了表现生命。生命力表现得如何，是作品感人与否的重要方面。生命力来自情绪动态和动势。静止的雕塑能否恰到好处地表现人的情绪动态，在于能否恰到好处地选择人的运动过程中最能体现动态感觉的

那个瞬间的、最有代表性的、最能表现情绪的动态，而且这动态要符合人的经验。例如罗丹的《思想者》以回拢的手臂支撑头部，带动全身形体弓曲团缩，咬牙皱眉动态表情及紧张的肌肉表现他思绪的涌动和精神的痛苦。

二、注意作品的质材与内容的关系

利用质材特点表现内容是雕塑作品的艺术特征之一。雕塑材料的不同和对材料运用如何，涉及到作品内容的体现。例如《奥运之光》用金属制作，闪光的金属与作品的象征寓意是很贴切的。而《读》则利用大理石表现少女的纯洁、清新与雅致。《思想者》用青铜则与题材内容的深沉相吻合。《欢乐柱》用侗族地区的木材雕成，使人感到亲切和具有乡土气息，作者将树结置于人的肚脐部位，体现了艺术家设计的巧妙。如果将以上三者的材料对调，则各自失去与内容相协调的那种材料特点所具有的艺术语言的魅力。雕塑家还注意作品显示材料的美感，使材料自身的审美价值得以体现。例如，汉代《霍去病墓石雕群》中的《螭》，利用石块自然形态稍加工为螭，使其神形得以体现，气势雄浑，充分显示石质的材料本身的属性特征。印钮《鳖》，巧用石材中的色斑雕琢成鳖，其余部分保持质材原貌特征使作品富有情趣。欣赏雕塑作品时，还往往见到雕塑家有意保留下来的加工痕迹，如凿痕、捏痕等。例如，《读》的少女脚下的凿痕，《鳖》的石体的砸痕，《杜甫》保留制作泥塑模型时手捏、刀刮的痕迹等，这是利用主要部位细腻刻划、质感逼真，次要部位留下加工痕迹的对比手法，使作品具有表现力和感染力。

三、把握雕塑作品与环境的协调统一性

雕塑作品中大多是为某一特定环境制作的室外雕塑，有少数小型的供室内陈设。置于室外就要与环境——日影、天光、地景、建筑等——发生关系，并受其制约。因此，雕塑作品与环境的协调，使作品改变环境并使环境成为作品的组成部分，共生出新的景观是雕塑的艺术特点之一。欣赏雕塑作品也应从这一角度的以下几个方面欣赏和品评：

①注意作品与场景的适应性。不同的公共场所的场景有不同的文化心理与文化背景，雕塑应与其相适应。纪念雕塑庄严、肃穆，具有建筑性与宏伟性；园林雕塑适应园林的优美恬静特点，给人以亲切感和富有装饰性。

②注意与建筑形式的关联性。雕塑风格应与建筑风格相协调适应。例如现代建筑前的雕塑就应有现代风格，与古典建筑前的雕塑不可能相同，反之也是一样。

③注意借景构成关系。借用环境和景物来丰富作品的表现力，利用景地的传说与雕塑相关内容来强化氛围等。例如，在泉口制作龙头，使水从龙口中喷出；丹麦哥本哈根海滨公园的《美人鱼》倚坐在水边礁石上，使礁石、海水、天光、倒影都成为作品内涵不可缺少的部分等等。

④注意心理诱导的作用。作品的大小、置放高度与位置的不同，都应考虑与环境的关系，仰观的作品给人以崇高感，平视的作品诱发出亲近感……。

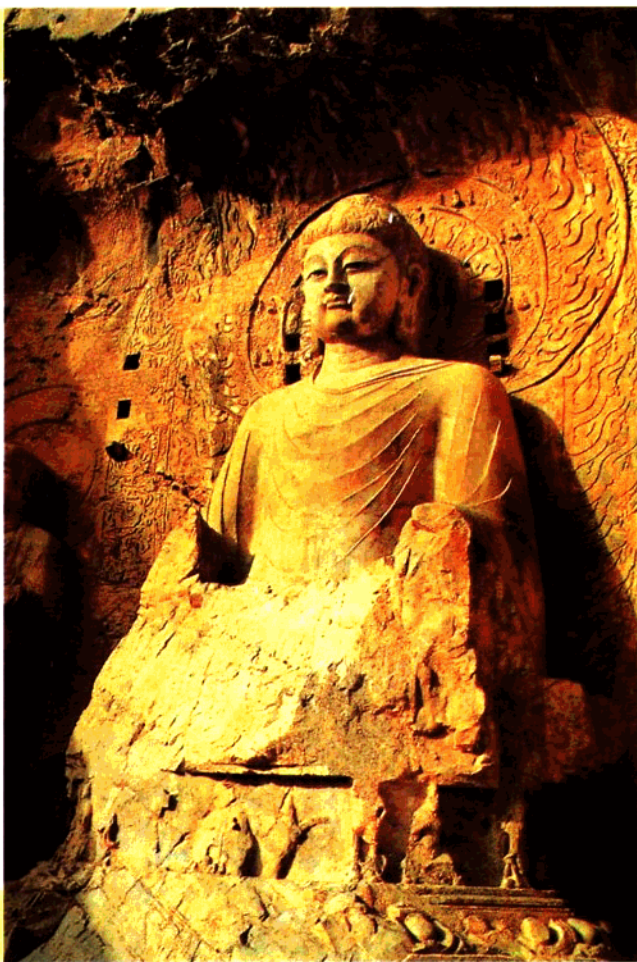
复习思考题：

举例说明雕塑的艺术特征是什么？

龙门石窟卢舍那大佛（唐）



杜甫（玻璃钢） 叶毓山



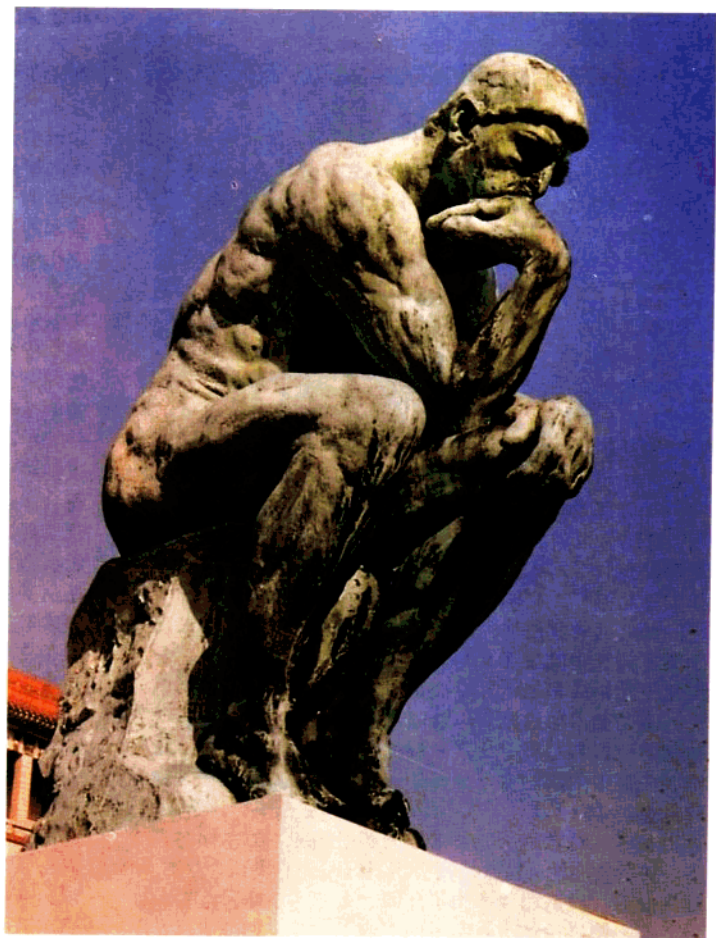
欢乐柱（木雕） 田世信



龙门石窟古阳洞内壁浮雕（北魏）



丹麦美人鱼 (铸铜)

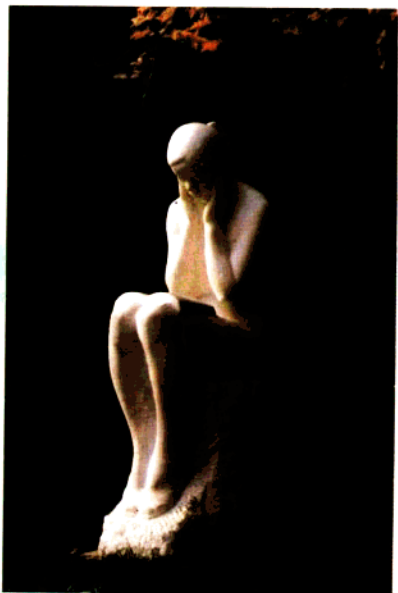


思想者 (铸铜) 罗丹 (法国)



奥运之光 (金属) 郭选昌

印钮·鳖 (石) 王鲁桓



读 (石雕) 司徒兆光



锚 (金属) 大连城市雕塑

第五讲

工艺美术的艺术特征

一提到工艺美术，在人们的印象中似乎就是牙雕、玉雕、景泰蓝、壁挂等供观赏的小摆设之类的东西。其实，凡是以实用和陈设为目的，利用一定的物质材料和工艺技术，按照美的原则设计制作的物质产品，都属工艺美术。从服装到生活用品，从商品造型到包装，从店铺标志到商品展台……可以说，我们的衣、食、住、行都离不开工艺美术。工艺美术分为实用工艺美术和观赏工艺美术两大类，实用的工艺美术是其主要。为什么实用物品也属于工艺美术品呢？因为人们除了要求满足生活的需要之外，还要求造型上的美观。当买钢笔时，不是要在同样价钱的钢笔中挑造型美观、颜色合意的那支笔吗？谁都希望穿一身既合体舒适，又美观大方的衣服，用漂亮的服装打扮自己，以显示身份、性格、修养和向上的精神面貌。人们的这种审美要求，制约着生活用品的设计与制作，必须依照适用的尺度和美的规律设计生产，使其既有实用性、又具美观性。因此，工艺美术属于美术门类中既特殊又与人们生活息息相关的艺术，是美化生活用品和生活环境的美术。

工艺美术源远流长，可以追溯到原始社会的新石器时代的石器和彩陶，及其以后的家具、餐具、服装、服饰和生活中实用的方方面面的器具和物品。人类进入现代社会，又有了工业产品设计，其品种更是多样、丰富，不胜枚举。观赏的工艺美术是与实用的工艺美术同时产生，并行发展的。如原始社会新石器时代有陶塑、骨饰、蚌饰品等，以后相继产生了牙雕、玉雕、石雕、雕漆、景泰蓝、镶嵌拼贴等。实用的工艺美术品，如瓷盘、花瓶等，也可作为观赏对象而陈列，即便是服装于今日也有作为纯粹观赏表演而制作的时装。工艺美术从门类上分，还可分为陶瓷设计、纺织品设计、工业产品设计、特种工艺设计和综合性的环境艺术设计等。从工艺角度又可分为传统工艺和工业美术。

作为观赏陈设的雕刻、装饰画之类的工艺美术作品，虽然在形制、材料和手段上有其特点，但与纯艺术的绘画、雕塑没有根本的区别。例如，雕塑课介绍的《印钮》即也属于工艺美术。作为代表工艺美术本质与主流的实用的工艺美术，由于以实用为目的，其创作遵循适用、美观、经济的原则。适用，即具有实际应用性并适宜应用，使用起来方便。这就要研究人与物的关系，符合人体工程学的要求，为日常生活提供便利、舒适、省力和安全的条件与环境。美观，指产品按照美的规律达到造型美、色彩美、装饰美及材料美、机械美、工巧美所构成的整体的和谐，在使用过程中具有审美价值。经济，指其经济价值，既要考虑成本、价格、能源、运输、生产技术等，更要考虑效能和赢得市场。

无论是实用的工艺美术品，还是观赏的工艺美术品，其创作都包括设计与制作两个过程，不仅要在纸面上设计出美术的图案，而且还要通过工艺材料制作成具体的物质成品。因此，工艺美术品既是物质产品，又具有不同程度的精神因素。作为物质产品，反映着一定的时代

和科学的科学技术与物质生产水平。作为精神产品，反映着一定时代和社会的审美观念。工艺美术的发展，总是和历史状况、地理环境、经济条件、物质技术、生活方式、文化艺术传统、审美观念等分不开，由以上各因素影响其形式、风格的变化，并形成不同地区和不同时代的特点。工艺美术是生活、艺术、技术和物质结合为一体的一种特殊的文化形态，并反映着民族文化和科学技术的发展水平。我们可以从传统实用品的造型风格的变化到电器等新产品的出现与更新中，清楚地感受到这一点。

欣赏工艺美术作品时，首先应注意它不同于“纯艺术”的绘画、雕塑，其产品应达到适用、美观、经济的统一。实用是第一性的，而造型设计形象的构思是按照美的法则达到“适用”的目的要求，“适用”与“美观”一开始就是有机融合在一起的。那种造型拙劣，后加上去的可有可无的美化和装饰，或适用性差的东西，是不符合三者统一性原则的。作为购买者，必然从适用、美观、经济三个方面考虑。但我们作为欣赏者，则与购买者有心理上的不同。欣赏者往往抛开功利目的，更多的是从美的角度观赏，从中获得美的享受。例如，欣赏时装表演，有的很美的时装是用木条、绳索编扎的，从实用角度看不完全符合日常生活着装的舒适与方便；但从造型上看却很新颖别致，很有特色，给人以美的享受。

下面我们着重从欣赏角度谈怎样品评工艺美术作品的美，即怎样去欣赏。

①造型美。对一切工艺美术来说都是最主要的。造型美，在于设计时美的法则运用得体，结构、比例匀称，外形轮廓线优美，体现出时代精神（见服装、家具等图例）。不同时代和不同的作者的工艺造型，对美的追求不同，有的追求华丽的美，有的追求简洁大方的美，有的追求敦厚朴实的美，因而显示出不同的美感。例如，古代的和现代的，宫廷的陈列品与民间的工艺品种等，都区别很大，分别具有不同的造型美。

②材质美。是利用质材特性与色彩，通过巧妙设计、加工而体现质材的美感。例如，牙雕、玉雕、丝绸、金属制品、玻璃制品、编织品等（见图例），分别具有各自的质材美。

③色彩美。是指包括材料自身的色彩和附加的色彩所具有的美感。例如，金、银、不锈钢等制品自身的色彩美，冰箱、汽车等由喷漆形成的色彩美，书籍封面、花布等印制、装饰形成的色彩美。

④装饰美。是为了加强艺术效果，而实施的装饰手段，如雕花（见北京兆龙饭店总统间的办公桌）、彩绘、包装（见《礼品盒》）等等使其所具有的美。

⑤工巧美。是指设计新颖，独具巧思，质材运用得巧妙天成和制作技巧精工等所给予人的特殊美感。图中的牙雕、玉雕、雕漆盒、绣品等工艺品，都显示出各自的工巧美。

⑥总体设计与构成的美。作为单个的物品的的美，是由以上各个方面构成的协调统一的艺术整体的美，只有这样，才是真正的美。有些工艺品，是由许多物品组成的，如室内设计、展示商品的展台和橱窗等，其美在于总体设计与构成。例如，图中的《男孩卧室设计》、《展览设计》等，就是较成功的作品。

展览设计 张丽欣 刘振生 鲁晓波



家具与灯具·北京兆龙饭店总统间

陈增弼

服装

许旭宾



下: 包装·礼品盒 何易



室内设计·男孩卧室 欣汉



五彩加金鹭莲纹尊



翡翠花插



白玉楼琢梅花瓶

铜胎掐丝珐琅花瓶



剔红葫芦式三节盒



双面绣仕女

复习思考题:

1. 工艺美术包括哪两大类?
2. “实用、美观、经济”的创作原则是什么意思?
3. 怎样欣赏工艺美术?

第六讲

建筑艺术的特征

凡是到北京旅游的人，都要到故宫、天坛、颐和园、十三陵和长城等处观赏这些古代伟大的建筑，领略它们的风采。这些原本是实用的建筑，为什么如此吸引人呢？因为人们要亲眼目睹这些人类珍贵的文化遗产，领略它们的风采，感受它的优美和壮观，去寻觅一种精神上的享受。因为建筑是艺术，是一个时代文化与科学技术的结晶，具有其它艺术不可替代的魅力。

建筑艺术，是用固体材料同时构造内外部空间，并在固定位置上造就生活环境的艺术。它之所以成为艺术，因为它是由平面、立面、结构、装饰等所组成的巨大的造型实体。是按着形式美的法则，利用尺度、比例、形状、色彩、体量的空间组合体现出自身的形象，并以内、外部空间造型与环境构成具有美的特征的整体。当参观故宫时（见图例），在午门前U字型的高墙之下，会感到它具有一种牢固的威严感，为一种具有威慑力的氛围所笼罩。走过午门，眼前豁然开朗，阔大的广场，巨石甬路及两厢廊房，将人们的视线引向盘踞于三层汉白玉台基上的太和殿。它的造型给人以稳定、雄伟、崇高和神圣的感觉。走过三大殿进入御花园时，又会感到建筑造型多样，环境静谧而优美。故宫建筑的造型、彩绘，石栏的雕刻，以及整体的布局，无处不给人以美的感受和情绪的感染，引起观赏者情思的萌发与遐想，参观之后定会发出“美哉故宫，壮哉故宫！”的由衷感叹。这就是建筑艺术的魅力，它具有美术的艺术特征。因此，建筑属于美术门类之一。建筑艺术包括建筑组群的规划、建筑形体组合、平面布局、立面处理、结构造型、内外部空间组织、装修、材料、色彩，以及包容绘画、雕塑为装饰的综合艺术。

建筑艺术，从功能性质分为宫殿建筑、园林建筑、宗教建筑、民居建筑、工业建筑和公共建筑等。最能体现建筑艺术美的，是倾注较多财力设计建造的宫殿、园林、寺庙、佛塔、帝王陵墓、纪念碑和公共活动场馆等建筑。随着经济的发展，民居建筑也越来越提高它的审美价值。怎样欣赏建筑艺术呢？一般从外观造型、环境构成、空间布局、象征性意义与精神内涵四个方面去品评，作为建筑技术还要从科学技术应用的先进性去品评。

一、外观造型的美，是指由各种材料构成的建筑外部的浑一形体。欣赏外观造型要注意造型特点、构成的谐调性、气势和给予人的情绪的感染等。例如，武汉的黄鹤楼是仿古建筑，具有浓厚的民族特点，黄色的琉璃瓦，斗拱飞檐上翘的屋角如同展翅的黄鹤，层层重叠构成优美而雄伟的气势。有的现代高层建筑，外形简化单纯，但外表以玻璃构成，从玻璃中反映出天空、环境，使其在不同时间光照与气候变化下，呈现景象万千的变化，使单纯、洗练、简化的外形中具有了无穷变化的外观美（见《巴黎拉德芳诗》）。

二、环境构成的美，是指建筑不可能脱离地理位置的环境，建筑的形体与自然环境相结合构成新的环境，若干建筑之间又构成建筑环境。因此，欣赏建筑艺术，

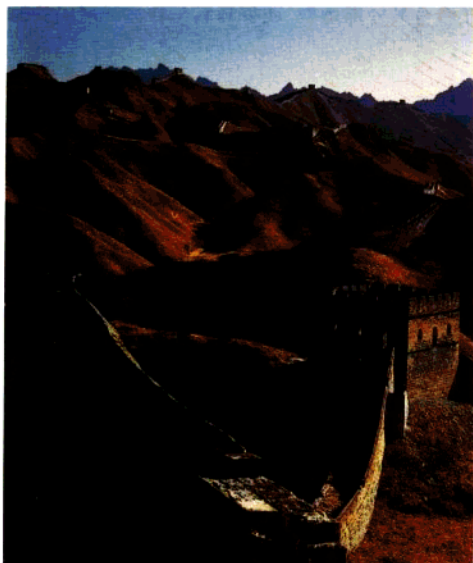
不能孤立地看其外部造型，还要看它与自然环境的关系，以及共同创造出的新的环境。例如，悉尼歌剧院建于海滨的伸向海湾的小小半岛之上，它的外观造型如同洁白的蚌壳，又似即将出海扬起风帆的航船。它耸立于海面之上，在浩瀚大海与蓝天的衬映下显明耀眼，构成具有艺术魅力的新的景观，由此而名扬世界。建筑与自然环境配合得当，还可以突出建筑的性质。例如，天坛周围的自然环境是平地 and 古柏，祭天的圜丘和祈禘丰收的祈年殿等主要建筑建于高台之上，使建筑物更加高耸突出，人于其上也就产生了凌空之感，好似与上苍贴近，符合当时祭天的要求。长城除了以自身的巨大实体的绵长、工程的艰巨而闻名外，还在于它与山势环境构成的蜿蜒起伏，有如巨龙飞舞的宏大气势的美。园林建筑更得益于与山形、水流、林木等自然条件的巧妙配合，从而形成新的环境的艺术感染力。

建筑与建筑之间构成的总合环境，是欣赏时更应注意的。例如，故宫的建筑群体所构成的宏伟、威严的宫殿特色；北京的民居四合院，构成的小胡同所具有的温馨亲切感的艺术特色；摩天大楼构成的高低起伏的节奏感的现代城市特色等（见图例）。

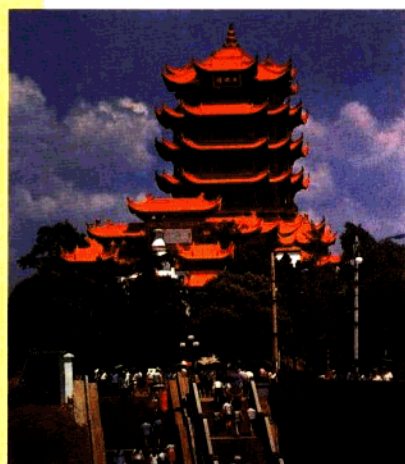
三、序列化空间构成的美，是指建筑物的结构组合、房间编排、空间穿插、色调配置等有如音乐，有明确的起始、陪衬、主体和结尾的序列。规模小的建筑，其外部可以成为人们静观的对象。故宫、颐和园等，是不可能一眼观其全貌的，必须在走动中去观赏。而被建筑师称为“建筑的灵魂”的供人使用的内部，则根据人使用的心理需要和活动的顺序与变化分割为多个空间，对此人们也只能走动流览。人们按照建筑的序列活动于其中转换变动，这种移步换景会使人心理、情绪随之产生变化，正因为这种审美的时间性，人们才将建筑称为“凝固的音乐”。故宫、颐和园、天坛等建筑，其序列是有明确的主题与和谐旋律的，如同完美的乐章。龙尚教堂闻名于世，除了外观造型独特，很大程度在于内部设计的成功。

四、象征性意义与精神内涵，是属于欣赏建筑艺术体味的内涵深度。建筑是通过造型、环境与序列等，体现其象征涵义的。例如，天坛的围墙北圆南方，主建筑为圆形平面，是附会于天圆地方。建筑群突出“天”的肃穆崇高，圜丘通体洁白，台上空无一物，象征“天”的圣洁空灵。建筑是按人们的意图构建的，不是某一个人的力量所为，因此才能以其巨大的实体和风格体现社会特点和时代精神。例如，古希腊建筑亲切明快的风格，反映了奴隶制城邦社会民主的开朗的生活；中世纪哥特风格的教堂，以高耸的尖塔、超常的高度和光怪的装饰，体现了教会的极端势力和信徒向往天国的虔诚；埃菲尔铁塔以钢铁构架打破了石头造型的模式，宣告现代工业的腾飞；高入云端的电视塔，则成为当代社会的标志。又如中国古代建筑的体量和形式大多方整划一，主从分明，轴线贯通，层次井然，数千年保持统一风格。这一现象，反映了中国封建社会的国家统一，皇权至上，等级森严，典章完备，生产和生活变化幅度不大，思想意识传统性强等基本特点。改革开放以后，我国各种风格的高层建筑的兴起，反映出我国思想开放、经济腾飞的精神风貌。

长城



天坛



黄鹤楼



悉尼歌剧院



城市建筑（香港）



民居建筑（安徽）