

(第二辑)

白族文化研究丛书

Art History of Bai By Yang Yusheng

白族美术史

杨郁生/著



云南民族出版社

(第二辑)

白族文化研究丛书

Art History of Bai By Yang Yusheng

白族美术史

杨郁生/著

云南民族出版社

图书在版编目 (C I P) 数据

白族美术史/杨郁生著. —昆明: 云南民族出版社,
2005. 12

(白族文化研究丛书·第2辑)

ISBN 7 - 5367 - 3343 - 7

I. 白... II. 杨... III. 白族—美术史—大理白族
自治州 IV. J120.9

中国版本图书馆 CIP 数据核字 (2005) 第 134803 号

责任编辑	奚寿鼎 段波
特约编辑	杨梅
责任校对	王梓
装帧设计	何志明
出版发行	云南民族出版社 (昆明市环城西路170号 邮编:650032) http://www.ynbook.com ynbook@vip.163.com
印制	云南民族印刷厂
开本	850mm × 1168mm 1/32
总印张	47.625
总字数	1200千
版次印次	2005年12月第1版第1次
印数	0001~1000套

ISBN 7 - 5367 - 3343 - 7/K · 859 总定价:120.00元



作者简介

杨郁生，1946年生，白族，云南剑川县人。结业于浙江美术学院，剑川县文化馆工作。中国美术家协会会员，中国版画家协会会员，云南省美术家协会理事。创作的美术作品多次参加在国内外举办的国家级大型画展，并多次获奖，部分作品由中国美术馆及国外美术馆、博物馆收藏。撰写论文二十多万字在各种书刊发表。专著《云南甲马》公开出版。

白族文化研究丛书编辑委员会

名誉主编 段金录 廖平

主 编 杨恒灿

副主编 张锡禄 施珍华 段伶

编 委 (按姓氏笔画多少为序)

张锡禄 杨大勋 杨庆丰 杨恒灿

杨绍华 段伶 段金录 施珍华

奚寿鼎 廖平

编 辑 奚寿鼎

大理市白族文化研究所 编



木印木刻门神(清)



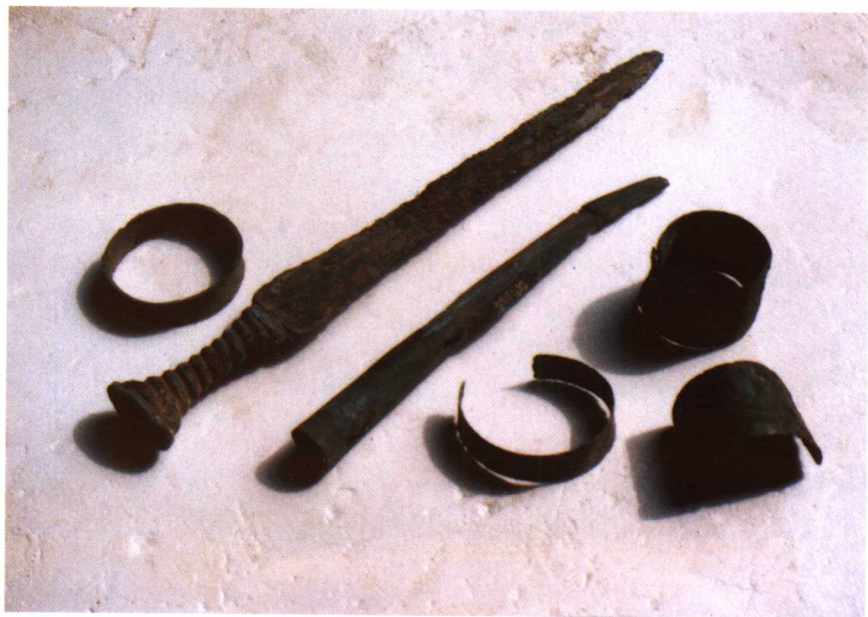
甲马纸模版



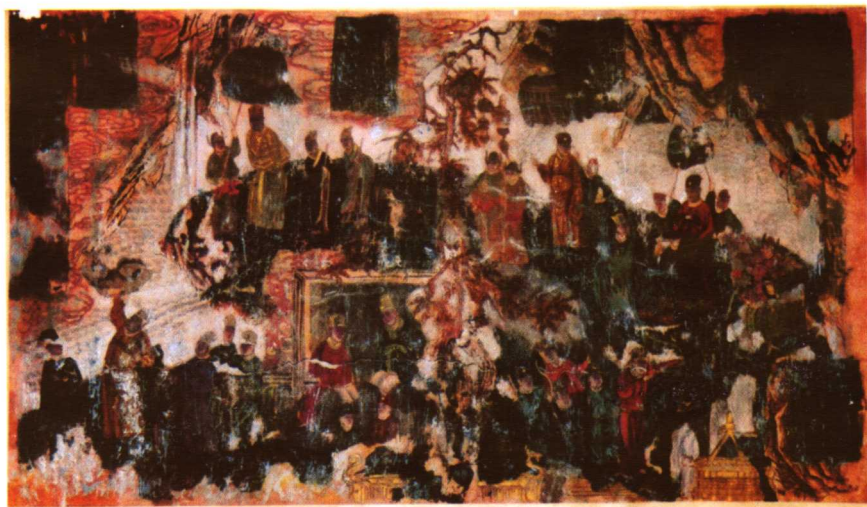
(上、下)白族吹吹腔脸谱



剑川沙溪螯峰山出土石范



剑川沙溪螯峰山出土青铜器(战国)



太子游苑图



白族妇女在制作甲马纸



◀大理国铜鎏金佛坐像

▼大理国铜鎏金佛坐像





大理国铜鎏金佛坐像



大理国铜鎏金菩萨坐像



大理国铜观音立像

《白族文化研究丛书》总序

白族是祖国民族大家庭中的一个成员，人口有160多万，居住在云南、贵州、湖南、四川等地。大理白族自治州是白族主要聚居区。

白族有着悠久的历史 and 丰富多彩的文化，历来受到世人的关注，古文献中也多有记载。近代，国内外学者对白族文化作过许多考察。新中国建立之后，国家对少数民族十分关心，对白族文化的调查研究更加广泛和深入，国外学者也频频前来参与调查研究。

白族文化涵盖广阔，底蕴深厚。当今，社会在进步，科学在发展，认识在深化，更需要众多学者共同努力，承先启后，继往开来，为建设有中国特色社会主义文化的宏伟目标作贡献。鉴于此，大理白族文化研究所在州、市有关部门的支持下，规划推出《白族文化研究丛书》，以此作为热心于白族文化的学者专家发表交流新成果的园地，推进白族文化的学术研究；弘扬白族优秀文化，促进白族文化的发展；进一步让世界了解大理，让大理走向世界。

丛书立足大理，面向世界，遵循“百花齐放，百家争鸣”方针，从1998年开始，每年计划出版富有新观点、新材料、新方法、有品位的专著和文集。希望热心于白族文化的学者专家、各界人士共同参与，同心协力完成这一项宏伟的跨世纪的文化建设工程。

凡资助丛书出版的单位和个人名录按先后连续载于每本书之后，以垂青史。

Series Foreword

The Bai are one of the peoples who make up China's great family of nationalities. With a total population of over 1.6 million, they can be found in Yunnan, Guizhou, Hunan, Sichuan and elsewhere, although the vast majority live in the Dali Bai Autonomous Prefecture in Yunnan Province.

The Bai have a long history and rich culture. Ancient records attest that they have attracted the world's attention down through the ages. In recent years scholars, both Chinese and foreign, have undertaken extensive research into Bai culture. Since the establishment of new China, the state has been very concerned about minority peoples, encouraging greater depth and breadth in Bai cultural research. Foreign scholars, too, have made many visits to participate in research projects.

Bai culture is profound and complex. Now that society, science and knowledge have advanced, the need is greater than ever for all scholars to work together. Serving as a link between the past and the future, they can both carry forward the work of those who have gone before and also break new ground, in order to build a socialist culture with Chinese characteristics. In view of this, the Dali Bai Cultural Research Institute, with the support of prefectural and city administrations, plans to publish the "Bai Cultural Research Series". The aim is to provide researchers with the opportunity to publish their latest find-

ings. Furthering the development of Bai culture helps the world to get to know Dali and Dali to advance towards the world.

This series has its feet firmly planted in Dali and its faceset towards the world. It follows the policy of "letting one hundred flowers bloom, one hundred schools of thought contend". Starting in 1998, the intention is each year to publish both specialist books and collected works containing new viewpoints, material and methods. Our sincere hope is that scholars and experts of Bai culture, at home and abroad, will unite their efforts to complete this cultural project which straddles the new millenium.

Finally, it needs to be pointed out that any unit or individual who helps support the publishing of this series will have their names recorded for posterity in every successive volume.

前 言

——白族历史概述

黄帝子“青阳，降居江水”，“其二曰昌意，降居若水”（司马迁《史记·五帝本纪》）。四千多年前，黄帝的子孙，沿长江南下，进入今云南，与几乎遍布云南全境平坝地区临水而居的稻作文化土著人，共同创造了带有仰韶文化、马家窑文化和齐家文化印迹的云南新石器时代。这些人群后来都称之为“氐”氏家族。

一千多年后，青铜时代的曙光开始闪烁在剑川海门口，宣告了以血缘为纽带的氏族社会的瓦解，预示着奴隶制社会的到来，“国家”的雏形正在突壳而出。

公元前 250 年以前，白族先民曾在今四川宜宾地区建立了“夔国”（夔侯国）。夔国的地望北与蜀国为邻，东至今四川南溪县，西到今四川雷波县，南至今云南昭通地区。

春秋末战国初，以滇池为中心的滇国应运而生，白族先民“夔人”（滇夔）又一次在中国历史舞台上亮相。荆楚、巴蜀、秦国的轮流开滇，给滇国送来了丰富的营养。

东汉，中央郡县制不断深化，滇国悄然退出了历史舞台。原来被誉之为“夷中最仁”的“夔”被降成了泛指一切边远少数民族的“叟”。东汉末至魏晋南北朝，由“夔”、“叟”演变而成的爨氏独霸南中五百多年。爨氏自称是楚人后裔，后来分化出“东爨乌蛮”（现在彝族的先民）、“西爨白蛮”（现在白族的先民）。就像在西爨白蛮地域的山区仍有乌蛮活动一样，东爨乌蛮