

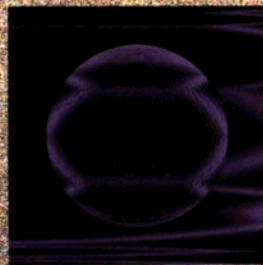
青浦教育志

上海市青浦教育志办公室 编著

第二卷 下

(成职教育)

(1986—2000)



青浦教育的发展历程

是一个不断改革

不断创新的过程

是一个不断积淀

不断丰富过程

其中

凝聚着几代教育人的努力

凝聚着几代青浦人的期望

文匯出版社

上海市青浦教育志办公室 编著

青浦教育志

第二卷 下

(成职教育)

(1986—2000)

 文匯出版社

图书在版编目 (CIP) 数据

青浦教育志/上海市青浦区教育局编, —上海:

文汇出版社, 2005.12

ISBN 7-80676-952-8

I. 青... II. 上... III. 区(城市) - 教育史

- 上海市 IV. G527.51

中国版本图书馆 CIP 数据核字 (2005) 第 139998 号

青浦教育志

第二卷 (下)

主 编 / 上海市青浦区教育局教育志办公室

责任编辑 / 竺振榕

特约编辑 / 亚 宜

装帧设计 / 吴 军

出版发行 / 文 匯 出版社

上海市威海路 755 号

(邮政编码 200041)

经 销 / 全国新华书店

印刷装订 / 上海青浦区青霞印刷厂

版 次 / 2006 年 1 月第 1 版

印 次 / 2006 年 1 月第 1 次印刷

开 本 / 787 × 1092 1/16

字 数 / 524 千

印 张 / 21.75

总 字 数 / 2158 千

总 印 张 / 89.625

ISBN7-80676-952-8/D·088

定 价 / 280.00 元 (全套)

目 录

第五章 成人教育

第一节	事业发展概况	845
第二节	成教管理	870
第三节	成校简介	896
	青浦区朱家角成人中等文化技术学校	896
	青浦区练塘成人中等文化技术学校	902
	青浦区环城成人中等文化技术学校	905
	青浦区工业园区成人中等文化技术学校	907
	青浦区徐泾成人中等文化技术学校	909
	青浦区赵巷成人中等文化技术学校	913
	青浦区凤溪成人中等文化技术学校	915
	青浦区重固成人中等文化技术学校	919
	青浦区香花桥成人中等文化技术学校	922
	青浦区华新成人中等文化技术学校	929
	青浦区白鹤成人中等文化技术学校	932
	青浦区赵屯成人中等文化技术学校	935
	青浦区大盈成人中等文化技术学校	938
	青浦区沈巷成人中等文化技术学校	941
	青浦区小蒸成人中等文化技术学校	944
	青浦区蒸淀成人中等文化技术学校	946
	青浦区莲盛成人中等文化技术学校	950
	青浦区西岑成人中等文化技术学校	952
	青浦区金泽成人中等文化技术学校	954
	青浦区商榻成人中等文化技术学校	955

第六章 特殊教育

第一节	事业发展	968
第二节	特教管理	970
第三节	学校简介	975
	青浦区辅读学校	975

青浦区初等职业技术学校	981
-------------------	-----

第七章 教职工队伍

第一节 师资队伍	987
第二节 师训、干训	998
第三节 工资福利	1016
第四节 教职工组织	1023
第五节 教育学术团体	1026
第六节 教育奖励	1029
第七节 人物	1040

第八章 教育改革与对外交流

第一节 重大改革举措	1069
第二节 对外交流	1086
第三节 教育扶贫、支教	1093

第九章 本区境内教育机构

第一节 高等学校	1099
第二节 中等学校	1101
第三节 民办学校	1103
第四节 外来流动人口子女学校	1105

资料辑存

一、关于转发国家教委基教司《关于做好收录和收看“上海市青浦县数学教改经验电视讲座”的通知》和国家教委办公厅《关于转发“学习上海市青浦县数学教改经验现场研讨会纪要”的通知》的通知	1107
二、青浦县教育整体改革的实验方案	1109
三、《普通教育整体改革实验与研究》课题组第六次研讨会会议纪要	1112
四、国家教委副主任王明达同志在青浦县赵屯视察时的讲话	1115
五、关于对区县实施义务教育工作定期评估表彰的通知	1119
六、上海市 2000 年普及九年义务教育标准	1121
七、1985—2000 年青浦县教育系统先进集体、先进个人、高级专家人物汇编	1123
后 记	1182
校后记	1184
编后记	1185

第五章 成人教育

第一节 事业发展概况

在市成人教委、市教育局的关心和领导下，在县委、县政府的重视下，我县坚持普、职、成三教统筹规划、协调发展的原则，按照巩固提高基础教育质量、大力发展职业技术教育、强化成人教育的思路，把成人教育作为整个教育事业的重要组成部分。1985年全县有电大分校1所，职工业余中学7所。（详见本志第一卷）

1986年，县成教规模和质量有了很大提高和发展，1978年成教工作以城乡职工文化补课、扫盲等为基本任务，到1986年城镇职工的文化补课任务基本完成；乡镇企业和村办企业职工文化补课任务分别完成39.4%和27%。成教办学基地有专用教室47间，总面积3250平方米，办学条件有了改善，但总体看还比较艰苦。1987年，成教基地有电大分校、中央农业广播学校青浦分校、成人教师进修学校、职工业余中学及各类成人教育基地共17个。以文化教育为基础，以岗位技术教育为目的，形成初、中、高文化和技术、职前与职后互相协调的教育体系。

1987年上半年入学总人数为96771人，村办企业职工文化补课有13个乡，沈巷等10个乡开始初级工技术补课，有10307名农村16—18岁的青年完成文化补课。

1988年，成教工作重点开始转到以岗位培训、技术培训为主，文化教育为基础，全县全年各类成人教育人数达80652人，24个乡镇有36所成校，有校舍23400平方米，办学1005个班，入学人数达73236人，占农村劳动力总数的33.4%，还建立了成人教师进修学校及成人教育教研室。在管理上，统筹协调，按系统行业筹建农牧渔业、工业机械、粮食、建筑、交通、商业、卫生、党政干部、财务会计、特殊工种等十大培训中心。县府以13号文件形式对培训单位的培训任务作了分工：（1）财会人员培训由财政局主管、会计学会承办；（2）建筑专业人员培训由建设局主管，建设局职校承办；（3）粮食专业人员培训由粮食局主管，粮食局职校承办；（4）厂长、经理和机械专业为主的等级工培训由工

业局、乡镇工业局主管，工业局技校、科协培训部和乡镇成人文化技术学校承办；(5) 卫生保健人员培训由卫生局主管，卫生学校承办；(6) 农副业专业人员培训由农业局、畜牧局、水产局主管，农技校，水产学校承办；(7) 党政干部培训由县委组织部、人事局主管，县党校承办；(8) 特殊工种人员培训由劳动局主管，劳动局考培中心承办；(9) 商业人员培训由县供销社主管，供销社职校承办；(10) 交通航运人员培训，由交通局主管，交通局职校承办。

1989年，以县办成人学校为中心，部门办职工教育基地为骨干，乡镇成人文化技术学校为基础的办学体系已初步形成。到1990年，又发展成三级办学网络，第一级是以两所县属成人学校为中心：即县广播电视学校（内设电大分校、农播校分校）及县成人教师进修学校（内设职工业余中学、电视中专辅导站、教研室），第二级是县十大培训中心，第三级是以乡镇成人文化技术学校为基础的多层次、多渠道的成人教育办学体系。除上述三个层次的培训网外，还有11所社会力量办学单位。

1987年前后，我县劳动者文化素质较低，人均受教育年限只有5.5年，乡村企业职工的文化水平大部分在小学以下，两万名县属企业职工中，中级工仅占12%，初级工占25%，乡村企业职工中几乎没有等级工，这种情况在郊县属偏低水平。成教事业的开展在实际操作中有一定难度，所以县政府在1988年、1989年时，以县政府文件形式要求各级领导根据当地社会、经济发展的需要加强人才培养工作。1990年主要以贯彻国务院《扫盲工作条例》及市《职工教育条例》发文，1990年6月，县政府发了《关于从1990年起对回乡镇的初中和高中毕业生进行职前培训的意见》，规定每个初、高中回乡生应接受不少于200教时的培训。县政府还从1989年起将成人教育工作实绩列为考核领导干部的内容。各乡镇及局行所领导进一步重视成教工作，纷纷发文对下属单位的成教事业发展作出具体规划，明确指标任务。例如县工业局发文对中级工培训考核工作作了具体安排，县工商局发文提出开展干部教育提高干部素质的计划；县委组织部也向各级党组织提出干部培训三年规划，解放乡作出了成人教育发展规划；徐泾、大盈、盈中、环城等乡也都用政府文件形式作出了发展成人教育工作的要求，列入乡社会经济规划的规划。1990年全县应届回乡初中、高中毕业生2497人有1259人进行了培训，当年就完成培训任务的70%。

1991年，县教委领导顾峰同志在暑期行政干部会上对成教工作提出抓三个重点：(1) 以推广应用技术，开展岗位培训为主；(2) 继续抓好各层次的学历文化教育；(3) 抓好成人教育基地建设，经费筹措等工作。1991年8月2日，县政府发出青府办发(91)60号文，即青浦县人民政府办公室关于开展扫盲验收工作的通知，文中明确了验收的要求、任务与措施。建立了以副县长沈善良同志为组长，教委主任郭善泰、副主任顾峰、妇联副主任蒋红玲、县府办副主

任浦建玲为副组长的扫盲验收领导小组，该领导小组的成员由县督导室、团委、工会、科委、农业、教委、乡镇工业局、成人教师进修学校等有关同志组成。验收组从8月9日至9月24日分别对21个乡镇进行了扫盲验收。验收以1988年底扫盲年龄段人数190436人为准，其中15—45周岁的男性为98808人；15—40周岁的女性为91628人。文盲半文盲为8325人，其中男性2402人，女性5923人。全县非文盲率为95.63%，163个村（企业）非文盲率在95%以上。由于县、乡各级领导的重视，经过两年的扫盲工作，到1991年全县非文盲率达97.89%，340个行政村的非文盲率都达到了95%以上的要求。所以一致通过了蒸淀、赵屯等21个乡镇为扫除文盲合格单位。最后剩下3062个文盲半文盲要求各单位在较短时间内减少到最低限度。1991年、1992年成教事业发展加快，1992年全县各类成人学员培训人数达107894人次，非教育部门各主管局办成校有7所，办班322班，学员达15655人，21个乡镇成校办921班，培训学员人数达71329人，社会力量办学5所，学员总人数为2684人。等级工培训中，初级工达593人，中级工达413人，高级工16人。（详见附表一）全县各类成人教育的培训任务分工明确，即两所县办成人学校以培养中等、高等人才和成教师资为主；十大培训基地以培训中级技术人员为主；乡镇成人文化技术学校以进行初级技术培训、各类岗位培训为主，并与实施“燎原计划”相结合，开展实用技术推广活动。总之，“八五”期间，我县成人教育在直接为青浦经济发展服务中，坚持以市场为导向，以提高劳动者素质为目的，5年中，入学总量达40万人次以上，（详见附件表二）职业教育、扫盲工作相继被评为市先进单位。“燎原计划”实施中，有58个项目取得成果，赵屯草莓、沈巷庭院经济、练塘蔺草被评为市优秀项目。尤其是沈巷的庭院经济发展快，如该乡的徐家浜村，1991年全村总收入11.5万元，户均增收620元以上。1989年沈巷的“沪005”特早熟桃还获国家发明三等奖。

1993年，成教工作以文化教育为基础，岗位培训和技术教育为重点，加强教育教学管理和基本建设，全年成教入学总数为114807人次，其中120教时以上长班学员有17985人次，21个乡镇成教十项指标均超过原计划，入学总数完成率为163%（即76180人次），长班完成率150.8%（即10520人次），岗位培训31342人，脱盲学员4604人，培训等级工1503人，培训回乡初、高中毕业生3288人，完成率101.9%，培训村企业办学干部585人，当年扫盲工作被评为市先进。1994年，我县各类教育综合改革都取得较好成果，因此该年被评为全国农村教育综合改革先进县。1995年，我县成教事业加快发展，全县全年各类学员总数增加到120827人次，共办各类班级1957班，当年赵屯草莓生产技术推广，练塘优质蔺草推广及深加工，沈巷庭院经济三个项目被评为市先进。

1996年，我县教育不断深化农村教育综合改革，进一步促进农科教统筹综

合和普职教协调发展，积极创建一流的城乡教育。当年积极推进燎原计划实施，深化成教管理体制变革，加速乡镇成校独立建制，扩大燎原计划示范镇达到 16 个，继续采用“上挂、横联、下辐射”的措施，提高燎原项目的科技含量和效益，促进科教兴农，为当地经济发展培养人才。由于经济发展需要，成教培训类别繁多，各类培训有：①学历教育，②职业教育，③等级工培训，④绿色证书培训，⑤通用外语，⑥计算机应用，⑦回乡生培训，⑧会计培训，⑨厂长、经理培训，⑩八大员培训，⑪继续教育，⑫技术及岗位培训，⑬社会生活等培训，⑭政治及其他培训。（详见附表三）各类培训总人数达 148229 人次。对回乡生培训达两万人次，培训率达 99%。该年全县独立成人学校达 15 所，全县专职教师 214 名，兼职教师 298 名，采取多层次、多形式的办班办学，进一步巩固以县成教机构为中心，行业部门、职工学校为骨干，乡镇成校为基础，村、企业为办学点的成人教育体系。同时实行“燎原计划”、“丰收计划”、“星火计划”联合推进，促进农科教结合，当年精选了十个项目在全县推广，如赵屯的草莓大棚种植的滴灌技术，可增产 15%。大盈肉鸭料工贸一体化开发，沈巷河虾自繁自殖及水稻机械化耕作技术等。1996 年 11 月 17 日，国家教委原主任何东昌、副主任王明达一行在县长及市、县教委领导陪同下，视察了青浦的农村教育综合改革情况，先后到沈巷、赵屯两镇听取了县教委和两镇领导关于农村教育和“燎原计划”工作汇报，国家教委领导听后给予很高评价，并欣然挥笔为两镇题词。

1997 年，县成教以提高市民素质为目标，坚持“实际、实用、实效”和按需办学的原则，办学概括为“三多”：即多形式、多层次、多规格。当年全县共办 48 所成校，其中社会力量办学 16 所，全年共办各类成人班 1724 班，学员总数达 183995 人次。20 所乡镇成校中有 15 所独立建制。培训人员中中等和高等教育毕业的达 901 人，结业的达 2612 人。绿色证书培训的有 2113 人，其中回乡生培训后获证书的有 1482 人，计算机培训 5646 人全部获证。1998 年全年培训总人数又有增加，共达 187637 人次，当年高级工达 313 人，中级工 4014 人，18 所成人学校独立建制，练塘、徐泾两所成校经市教委评估后，确定为市级示范校。全县 14 个燎原计划示范镇确定了 22 个燎原项目，全年燎原项目受训人数达 2996 人。基本做到了开发一个项目，推广一个技术，培训一批人才，吸纳一批劳力，致富一方农民。1999 年成人教育以创建终身教育体系为目标，坚持以法治教，强化管理，提高质量和效益，实施燎原计划及“三五”再就业培训，市民功能教育推广工程，还有 90 年代紧缺人才培训工程。当年培训总人数达 181094 人次，其中计算机 5809 人，中级工 141 人，高级工 38 人。全县 20 所乡镇成校全部独立建制。（详见成校简介）从 1986 年到 1999 年，成人教育为本县输送中专以上人才 2482 名。

2000年，我县成教从传统学校教育向终身教育发展，着手构建成人教育新体系，建立学校教育与职业教育并举，多种证书并重，公办与民办并存，初、中、高结合，普、职、成沟通，职前、职后教育衔接，多样化、多层次、多形式的成人教育体系，建立农村成人教育制度、社区教育制度和现代企业教育制度，建立政府指导、行业（部门）主管、社会参与、学校自主、学员自愿的成人教育结构。以实施“燎原计划”和“绿色证书”为抓手，以培养紧缺人才为重点，加强岗位培训和继续教育，使教育培训与知识创新，技术创新紧密结合。开展机关事业单位干部计算机应用培训，发动市民参加“学百句英语，迎 APEC 会议”活动，组织农村基层干部岗位培训，全面提高农村基层干部的整体素质和市民素质。同时努力建设县成教中心，大力发展成人高等教育，改善乡镇成校办学条件，加强行业办学，发展社会力量办学。2000年全县共有各类成校 60 所，比 1990 年增加 24 所，其中各主管局办 19 所，比 1990 年增加 9 所。社会力量办学 19 所（详见附表四），比 1990 年增加 8 所。全年培训各类学员总人数达 216955 人次，比 1990 年增加 36631 人次。校舍面积达 55454 平方米，比 1991 年增加 26122 平方米，公办编制教师 265 人，比 1991 年增加 191 人，兼职教师 572 人，比 1991 年增 187 人。公办编制教师中具有高级职称的有 57 人，中级职称的 156 人；兼职教师中高级职称的 83 人，中级职称的 391 人。当年培训的学员中，外语类有 17080 人，技术类 121260 人，艺术类 1466 人，文化类 6993 人，社会生活类 62871 人，村办点学员 5315 人，企业办学类学员 1970 人。成教科研也大有发展，市级以上课题 1 个，县级以上 7 个，发表在市级报刊以上论文 13 篇，区县级报刊发表 28 篇。总之，到 2000 年，我县成人教育工作无论从数量到质量都有较大的发展和提高，为全县经济发展作出了贡献。（详见附表五）。

附表一

1986—2000年青浦县成人教育等级工培训情况汇总表

年份	培训学员数	初级工数	中级工数	高级工数	备注
1986	86944	1098	741	0	
1987	96771	10307	2420	0	
1988	80652	7000	2400	0	
1989	69355	13662	259	0	
1990	80324	1744		0	初级工中含中级工数
1991	66315	3401	762	1	
1992	107894	593	413	16	
1993	114807	2889	1062	0	
1994	66836	7142	241	0	
1995	120827	2660	2721	0	
1996	148229	18670	5053	251	
1997	183995	6508	801	80	
1998	187637	20880	341	44	
1999	181094	85682	141	38	
2000	216955	110975	285	0	
合计		293211	16640	430	

说明：1. 上表中数据从局成教科统计表及局年鉴中抄录而成。2. 表中1990年前的数据由于统计口径不统一，个别年份数据不够精确。3. 1991~2000年中共培养初级工，259400人，中级工：10820人，高级工：430人。4. 1998年全县技术工人总数22740人，其中高级工313人，中级工4014人。

附表二

1986—2000年青浦县各类成人教育事业统计汇总表

年份	县教育部 门办校	各主管 局办校	社会力量 办 校	乡镇办校	合计办 成校数	学员数	备 注
1986	2	5	4	6	17	86944	乡、镇成校有 32所申请审批
1987	2	6	4	24	36	96771	
1988	2	5	5	24	36	80652	
1989	2	4	6	24	36	69355	
1990	2	10	11	21	45	80324	各主管局办 十大培训中心
1991	4	7	9	21	41	66315	
1992	2	7	5	21	35	107894	
1993	2	7	12	21	42	114807	
1994	2	7	13	21	43	66836	
1995	2	9	7	20	40	120827	
1996	2	10	15	20	47	148229	
1997	3	9	16	20	48	183995	
1998	3	13	16	20	52	187637	
1999	3	10	17	20	50	181094	
2000	2	19	19	20	60	216955	

说明：1. 上表中数据从局年鉴、成教科统计表中抄录而成，其中学员数为“人次”。

2. 表中1990年前的数据由于统计口径不统一，个别年份欠精确。

3. 1990年各主管局办10所学校指十大培训中心。

附表三

青浦县 1996 年成人教育各类培训情况汇总表(全县)

培训内容	班数	招生数	在校数		生数		毕业人数		结业人数	
			总计	其中女	总计	其中女	总计	其中女	总计	其中女
合计	2020	148220	16803	7732	1499	473	130710	42297		
学历教育	162	5425	6051	2652	859	414	371	145		
职业教育	14	706	505	215	58	33	103	45		
等级工培训	39	3749	808	165	541	13	2471	535		
绿色证书	32	939	219	46	0	0	711	256		
通用外语	21	373	446	286	0	0	243	113		
计算机应用	167	4742	1883	911	19	2	2047	1175		
回乡生培训	43	1480	60	15	0	0	1386	703		
会计培训	39	1902	387	206	22	11	1183	646		
厂长及经理培训	20	924	29	0	0	0	868	119		
八大员培训	43	3010	126	65	0	0	2398	439		
继续教育	50	2884	1152	326	0	0	1161	401		
技术及岗位培训	641	64795	691	211	0	0	66858	14445		
社会生活等培训	276	16360	490	205	0	0	14967	9820		
政治及其它培训	423	40440	4056	2384	0	0	35943	13555		

注:资料从教育局成教科选取。

附表四

1986—2000年青浦区社会力量办学简况汇总表

学 校 名 称	地 址	负责人	开办日期	备 注
青浦区财经进修学校	青浦区西虹街	张仁华	1997. 5	
凤溪机动车驾驶员培训学校	青浦区凤溪镇	顾善明	1993. 7	
青浦杏苑星期学校	青浦实验中学	邵志清	1989. 2	
青浦海贝业余英语学校	青浦庆华小学	杨建中	1994. 9	
青浦区科技培训部	青浦镇县后街	孟乃良	1986	
青浦香格里拉服装培训学校	青安路界泾桥	张泉明	1987. 5	
青浦经贸进修学校	青浦镇章浜路	欧阳肇池	1994. 9	
青浦新力量进修学校	青浦镇公园路 301 号	方德明	1995. 2	
青浦区民东周末学校	青浦东方中学	鲍凯歌	1996. 7	2000 年停办
青浦区宏发培训学校	青浦城中南路 342 号	纪颐珍	1994. 12	1998 年停办
青浦新时代进修学校	青浦东方中学	杨海韵	1995. 12	
青浦行知智力工程业余学校	青浦盈中中学	沈心祖	1997. 5	
青浦天明科技专修学校	青浦镇青松路 3 号	董天怡	1997. 12	
上海小红帽艺术培训学校青浦分校	青浦区少年宫	赵平亮	1998. 3	
青浦区曙光业余学校	青浦城中西路	王恒荣	1992. 7	1995 年停办
青浦区退休高级专业技术人员协会教育部	青浦城中东路 48 号	潘祖企	1995. 12	1997 年停办
上海市交通安全教育学校青浦分校	青浦区香花桥镇	黄大元	1995. 8	未列入社会力量
青浦镇老年学校	青浦镇城中东路	盛克勤	1994. 5	
上海老年大学青浦分校	青浦镇庙前街 7 号	陆永福	1997. 9	未列入社会力量
上海青浦尚武武术学校	沪青平公路 8500 号	张志林	1998. 7	99 年已迁闵行区诸翟镇办学
上海青浦培新进修学校	青浦镇逸夫小学	杨远鹏	2000. 3	
青浦区美兰美术专修学校	青浦庆华小学	陆仁卿	2000	
青浦区青图进修学校	青浦区图书馆(城中北路 322 号)	沈大钧	2000	
青浦职校成人培训中心	青浦职校	蔡玉珍		

注：上表根据县教育局成教科资料整理而成。

附表五 (1)

1991年上海市郊县成人教育情况统计表 (青浦县)

农 民						职 工					
办学层次	班级	学员数	毕业人数	结业人数	备注	办学层次	班级	学员数	毕业人数	结业人数	
高等	本 科					高等	本 科				
	专 科	1	150				专 科	1	150		
	专业证书	1	15		15		专业证书	1	15		15
	单 科						单 科				
中等	初 中	4	215		215	中等	初 中	4	215		215
	高 中	15	395		395		高 中	15	395		395
	中 专	16	299	40			中 专	16	299	40	
	农民中专						职工中专				
	其农广校	6	121	12			其农广校	6	121	12	
	电视中专	10	178	28			电视中专	10	178	28	
	自学中专						自学中专				
	其 他						其 他				
	专业证书	3	85				专业证书	3	85		
	中级工培训	6	225	159	67		中级工培训	6	225	159	67
初级工培训	33	1205	820	385	初级工培训	33	1205	820	385		
初等	小 学					初等	小 学				
	扫 盲		5919	5263			扫 盲		5919	5263	
其他	短 训	141	12198		12198	其他	短 训	141	12198		12198
	讲 座	56	31875				讲 座	56	31875		

1. 办学状况: 上述各类成人教育中, 县 (区) 教育部门办校 4 所 88 班 3950 人, 各主管局办校 7 所 140 班 9626 人; 乡镇办校 21 所 257 班 52171 人, 村办学 10 班 201 人, 乡办企业办学 9 班 209 人; 社会力量办校 9 所 42 班 2359 人; 乡镇数 21 个, 已立案校 18。等级工培训: 初级工 3401 人, 中级工 762 人, 高级工 1 人。

2. 成人教育队伍状况: 成教股 (科) 行政编制 1 人, 事业编制 3 人, 其中股 (村) 长 2 人, 乡镇成人教育事业干部 29 人 (暂缺 / 乡镇), 已履行任用手续 26 人, 乡镇专职教师 (国家编制) 74 乡镇兼职教师 385 人; 成人教师进修学校教职工总人数 33 人, 其中教师 27 人, 乡镇成校自配专职教师 21。

3. 教学基地状况: 成人师校建筑面积 1421m², 其中教室 11 间, 共 660m², 地区性职工校 7 所, 建筑面积 18575m²; 其中教室 m², 乡有独立校舍 21 所, 建筑面积 9336m², 其中教室 4708m², 乡镇无专用教室 个。

4. 师资队伍学历、技术职务情况: 成人师校本科 11 人, 大专 15 人, 高级教师 1 人, 中级教师 18 人, 乡镇成校本科 5 人, 大专 42 人, 中专 (高中) 35 人, 高级教师 人, 中级教师 28 人, 初级教师 48 人。

注: 本表请于 1992 年 1 月 15 日前寄成教处。

负责人: 陈志余

填表人: 顾永平

1992 年 1 月 11 日

附表五 (2)

1992年上海市郊县成人教育情况统计表 (青浦县)

农 民						职 工				
办学层次	班级	学员数	毕业人数	结业人数	备注	办学层次	班级	学员数	毕业人数	结业人数
高等	本科					本科	1	14	4	
	专科	1	30	18	2	专科	19	801	83	137
	专业证书		5		5	专业证书	5	356	9	26
	单科	1	29			单科	2	35	2	20
中等	初中	6	171		80	初中				
	高中					高中	19	386	48	163
	中专	145	5103	263	3601	中专	44	2665	170	157
	农民中专					职工中专				
	农广校	19	380	12	12	农广校		1	1	
	电视中专	31	857	177	22	电视中专	14	497	127	44
	自学中专	1	29			自学中专	9	404	42	113
	其他	94	3837	74	3567	其他	21	1763		
	专业证书	55	2659		1927	专业证书	43	1644		1238
	中级工培训	6	199	87	77	中级工培训	26	1100	326	724
初级工培训	36	1284	444	625	初级工培训	18	578	149	339	
初等	小学	156	4238		3664	小学				
	扫盲	4	217		217	扫盲				
其他	短训	410	32930		33317	短训	221	11084	1298	5813
	讲座	356	40850		38678	讲座	24	1516		1516

1. 办学状况: 上述各类成人教育中, 县(区)教育部门办校2所154班7509人, 各主管局办校7所322班15655人; 乡镇办校21所921班71329人, 村办学44班1860人, 乡办企业办学104班8857人; 社会力量办校5所51班2684人; 乡镇数21个, 已立案校21。等级工培训: 初级工593人, 中级工5人, 高级工16人。

2. 成人教育队伍状况: 成教股(科)行政编制1人, 事业编制2人, 其中股(村)长1人, 乡镇成人教育事业干部28人(暂缺/乡镇), 已履行任用手续23人, 乡镇专职教师(国家编制)72人, 乡镇兼职教师385人; 成人教师进修学校教教职工总人数35人, 其中教师30人。

3. 教学基地状况: 成人师校建筑面积1610平方米, 其中教室11间, 共700平方米, 地区性职工校7所, 建筑面积18775m²; 其中教室7105m², 乡有独立校舍21所, 建筑面积10636平方米, 其中教室5408平方米, 乡镇教室/个。

4. 师资队伍学历、技术职务情况: 成人师校本科12人, 大专14人, 高级教师/人, 中级教师19人, 乡镇成校本科6人, 大专47人, 中专(高中)32人, 高级教师/人, 中级教师25人, 初级教师37人。

5. 校办厂情况: 县(区)成人师校有校办厂2家, 年创利1.4万元; 乡(镇)成校有校办厂6家, 年创利14.5万元。

注: 本表请于1995年1月15日前寄成教处。

负责人: 陈志余

填表人: 顾永平

1993年1月5日

附表五 (3)

1993年上海市郊县成人教育情况统计表 (青浦县)

农 民						职 工				
办学层次	班级	学员数	毕业人数	结业人数	备注	办学层次	班级	学员数	毕业人数	结业人数
高等	本 科					本 科	1	40		
	专 科	1	27	3	3	专 科	18	562	20	63
	专业证书					专业证书	7	260		13
	单 科	1	16		2	单 科	1	22		22
中等	初 中	2	111	49	62	初 中				
	高 中	3	57		16	高 中	22	660	150	260
	中 专	49	1113	186	237	中 专	64	1917	560	230
	农民中专					职工中专				
	其农广校	15	283	87	3	其农广校				
	电视中专	23	518	73	121	电视中专	12	381	57	12
	中自学中专	4	143	26	8	中自学中专	5	195	113	
	其 他	7	169	/	105	其 他	47	1341	391	218
	专业证书	13	550	23	409	专业证书	22	660		20
	中级工培训	6	139	47	167	中级工培训	26	923		532
初级工培训	98	2353	165	1389	初级工培训	18	536		532	
初等	小 学	45	2412		2412	小 学				
	扫 盲	174	3004		252	扫 盲				
其他	短 训	144	7194		7194	短 训	174	10444		10444
	讲 座	604	55823		55823	讲 座	380	20960		20960

1. 办学状况: 上述各类成人教育中, 县(区)教育部门办校2所126班10251人, 各主管局办校7所733班36984人; 乡镇办校21所747班40943人, 村办学241班21623人, 乡办企业办学154班10233人; 社会力量办校12所63班3999人; 乡镇数21个, 已立案校13。等级工培训: 初级工2889人, 中级工1062人, 高级工16人。行政村326人, 300人以上乡办企业92个, 共设教学点121个。

2. 成人教育队伍状况: 成教股(科)行政编制2人, 事业编制1人, 其中股(村)长1人, 乡镇成人教育事业干部27人(暂缺/乡镇), 已履行任用手续22人, 乡镇专职教师(国家编制)82人, 乡镇兼职教师489人; 成人教师进修学校教职工总人数36人, 其中教师30人, 自配教师/人。

3. 教学基地状况: 成人师校建筑面积1400平方米, 其中教室9间, 共550平方米, 地区性职工校7所, 建筑面积18775m²; 其中教室7105m², 乡有独立校舍17所, 建筑面积8286平方米, 其中教室4052平方米, 乡镇无专用教室_个。

4. 师资队伍学历、技术职务情况: 成人师校本科12人, 大专15人, 高级教师1人, 中级教师18人, 乡镇成校本科9人, 大专54人, 中专(高中)78人, 高级教师/人, 中级教师39人, 初级教师40人。

5. 校办厂情况: 县(区)成人师校有校办厂2家, 年创利1.5万元; 乡(镇)成校有校办厂18家, 年创利29.47万元。

注: 本表请于1993年12月30日前寄成教处。

负责人: 陈志余 填表人: 顾永平 1993年12月29日