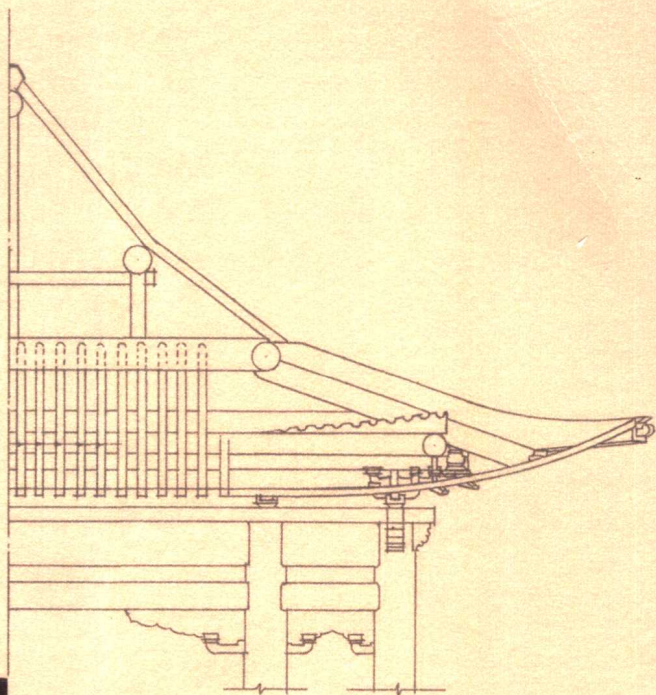


清 华 学 人 建 筑 文 库



梁思成 著

清式营造则例

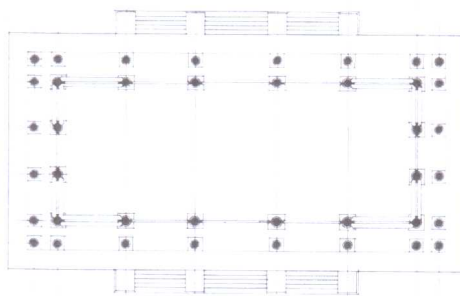
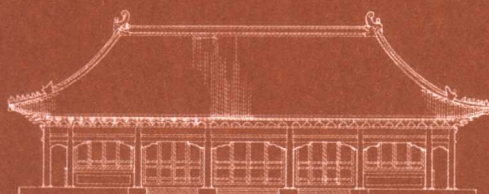


清华大学出版社

清华学人建筑文库

清式营造则例

梁思成 著



清华大学出版社



梁思成著

清式營造則例

中國營造學社印行

内 容 简 介

本书是著名建筑学家梁思成先生在20世纪30年代对清代建筑的营造方法及其则例进行研究后发表的学术专著，是梁思成先生一生最重要的学术成果之一。

本书主要内容包括清代“官式”建筑各部分名称、比例、功用和做法的注释，以及标示建筑物立面、剖面 and 局部详图的图版和实物照片，并附有作者根据民间工匠秘本而编订的《营造算例》等。本书自1934年出版以来，一直是中国建筑史学界和古建筑修缮单位一部重要的“文法课本”，是深入弄懂中国古代建筑的必经门径。

本书可供建筑院校师生、古建筑研究人员、古建修缮单位以及史学界和文化界人士阅读。

图书在版编目 (CIP) 数据

清式营造则例 / 梁思成著. — 北京: 清华大学出版社, 2006.4

(清华学人建筑文库)

ISBN 7-302-10200-7

I.清… II.梁… III.建筑史—中国—清代 IV.TU-092.49

中国版本图书馆 CIP 数据核字 (2004) 第 138842 号

版权所有，翻印必究。举报电话：010-62782989 13501256678 13801310933

出 版 者：清华大学出版社

<http://www.tup.com.cn>

社 总 机：010-62770175

地 址：北京清华大学学研大厦

邮 编：100084

客户服务：010-62776969

责任编辑：徐晓飞 邹永华

装帧设计：宁成春

印 装 者：北京华联印刷有限公司

发 行 者：新华书店总店北京发行所

开 本：192 × 258 印张：17.25 字数：363 千字

版 次：2006年4月第1版 2006年4月第1次印刷

书 号：ISBN 7-302-10200-7/TU·248

印 数：1~3000

定 价：56.00 元

清式營造則例

甲種

定價八元五角

民國二十三年六月出版

著 者 梁 思 成

發 行 者 中 國 營 造 學 社

社址北平中山公園
電話南局二五三六

印 刷 者 京 城 印 書 局

北平和平門內北新華街
電話南局四五七〇

印 製 圖 版 者 兼

故 宮 印 刷 所
北平神武門東
電話東一六九八

序

這部書不是一部建築史，也不是建築的理論，只是一部老老實實，呆呆板板的營造則例——純粹限於清代營造的則例。

既不是史，所以中國歷代建築之變遷，不在本書敘述範圍之內，各部結構本身的由來和沿革，以及各時代形制特徵，雖然全極有趣，與則例有密切的關係，本書也不能枝節的牽涉及之。既不是理論，所以清式建築在結構方面，力學方面，美學方面，實用及其他方面的優劣所在，也不能在本書內從事探討或評論。但在研究一代建築則例之前，不能不稍有歷史方面演變的認識及理論方面基本的瞭解。故煩內子林徽音爲作緒論一章，將這歷史及理論兩方面，先略爲申述介紹。

至於本書的主要目標，乃在將清代「官式」建築的做法及各部分構材（member）的名稱，權衡（proportion）大小，功用，並與某另一部分地位上或機能上的聯絡關係，試爲詮釋，並用圖樣標示各部正面，側面，或斷面及與他部相接的狀況。圖樣以外，更用實物的照片，標明名稱，以求清晰。但這些僅以「建築的」（architectural）方面爲限，至於「工程的」（engineering）方面，由今日工程眼

本書脫稿於廿一年三月，爲着許多困難，遲至今日始克付印。在這將近二年的期間，我得着機會改正了許多錯誤，增補了許多遺漏，勉強成此。深知清式營造原則，斷不是這短短的文字和幾張的圖表所能解釋詳盡，只望能示其基本大概而已。直至書將成印，我尙時時由老年匠師處得到新的智識，所以本書中的錯誤和遺漏，仍必不少，希望讀者不吝賜正。

我在這裏要向中國營造學社社長朱桂辛先生表示我誠懇的謝意，若沒有先生給我研究的機會和便利，並將他多年收集的許多材料供我採用，這書的完成即使幸能實現，恐怕也要推延到許多年月以後。再次，我得感謝兩位老法的匠師，大木作內棋頭昂嘴等部的做法乃匠師湯文起所指示，彩畫作的規矩全虧匠師祖鵬洲爲我詳細解釋。圖版第拾貳，貳拾及貳拾肆乃社友邵力工所繪，插圖中有幾張照片也是他攝影。內子林徽音在本書上爲我分擔的工作，除緒論外，自開始至脫稿，以後數次的增修刪改，在照片之攝製及選擇，圖版之分配，我實指不出彼此分工區域，最後更精心校讀增削。所以至少說她便是這書一半的著者纔對。

民國廿三年一月，梁思成。

前 言

本书是著名建筑学家、清华大学教授梁思成先生最重要的研究成果之一，是中国建筑史界的一部重要教科书，被称为是中国古代建筑的两部“文法课本”之一。本书最初由中国营造学社在一九三四年出版，后来又在一九四一年和一九八〇年出版了单行本，受到了国内外建筑学界广大读者的欢迎，目前这些版本的图书在市面上已经很难见到。

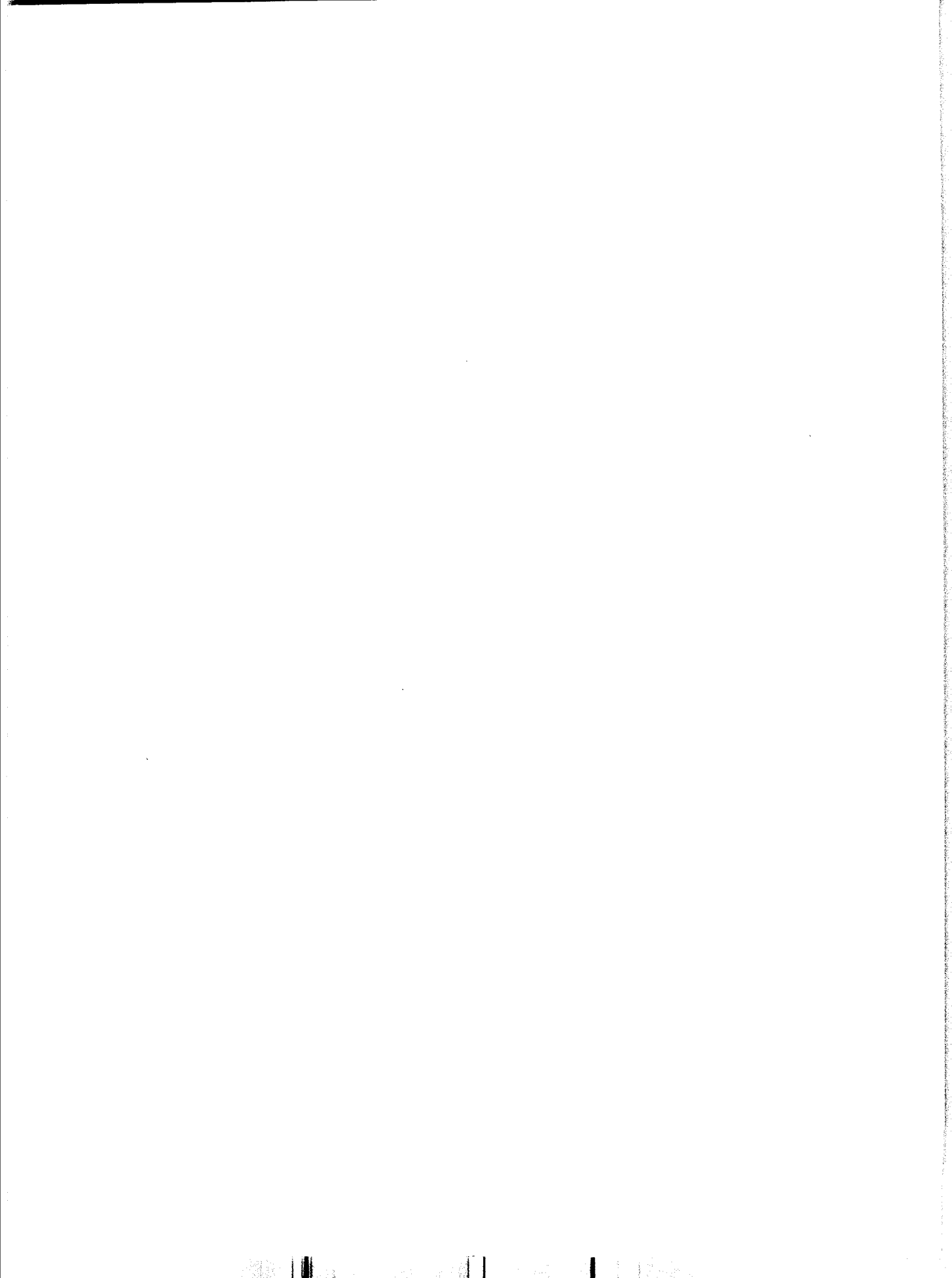
为了满足广大读者对本书单行本的需求，经梁思成夫人林洙女士的独家授权，清华大学出版社把本书纳入“清华学人建筑文库”中进行再版，并精心编辑和印制，使本书以一种全新的面貌展现在广大读者面前。

梁思成先生曾经于一九四五年在《中国营造学社汇刊》七卷二期中说：“十余年来发现（本书）当时错误颇多，将来再版时，当予以改正。”可惜后来再也没有改正的机会。本次再版，将继续保留原貌。

本次再版，还影印了一九三四年版《清式营造则例》的正文内容作为参考。所影印的一九三四年版《清式营造则例》一书是梁思成、林徽因先生的私人珍藏本，由林洙女士提供，这使得本书更具史料价值和收藏价值。



清华大学出版社
二〇〇六年四月



目 录

前言	1
清式营造则例	4
序	5
第一章 绪论	9
第二章 平面	23
第三章 大木	25
第一节 斗拱	25
第二节 构架	30
第四章 瓦石	45
第一节 台基	45
第二节 墙壁	49
第三节 屋顶	51
第五章 装修	55
第六章 彩色	61
清式营造辞解	69
清式营造则例各件权衡尺寸表	83
清式营造则例图版	91

附录	119
一 插图目录	119
二 图版目录	120
三 各件权衡尺寸表目录	121
营造算例	123
初版序	125
再版序	127
第一章 斗拱大木大式做法	131
第二章 大木小式做法	145
第三章 大木杂式做法	149
第四章 装修	155
第五章 大木瓦作做法	157
第六章 小式瓦作做法	169
第七章 石作做法	173
第八章 土作做法	181
第九章 桥座做法	183
第十章 牌楼做法	191
第十一章 琉璃瓦料做法	203

清式營造則例

梁思成著



序

这部书不是一部建筑史，也不是建筑的理论，只是一部老老实实，呆呆板板的营造则例——纯粹限于清代营造的则例。

既不是史，所以中国历代建筑之变迁，不在本书叙述范围之内。各部结构本身的由来和沿革，以及各时代形制特征，虽然全极有趣，与则例有密切的关系，本书也不能枝节的牵涉之。既不是理论，所以清式建筑在结构方面，力学方面，美学方面，实用及其他方面的优劣所在，也不能在本书内从事探讨或评论。但在研究一代建筑则例之前，不能不稍有历史方面演变的认识及理论方面基本的了解。故烦内子林徽音为作绪论一章，将这历史及理论两方面，先略为申述介绍。

至于本书的主要目标，乃在将清代“官式”建筑的做法及各部分构材的名称，权衡大小，功用，并与某另一部分地位上或机能上的联络关系，试为诠释，并用图样标示各部正面，侧面，或断面及与他部相接的状况。图样以外，更用实物的照片，标明名称，以求清晰。但这些仅以“建筑的”方面为限，至于“工程的”方面，由

今日工程眼光看来，甚属幼稚简陋，对于将来不能有所贡献，故不赘。

清式则例至为严酷，每部有一定的权衡大小，虽极小，极不重要的部分，也得按照则例，不能随意。在制图之初，我本拟将每部分权衡数目全在图上注明，终因繁杂混乱，故未实行，而另作成《权衡尺寸表》，附于卷尾备查。

清式营造专用名词中有许多怪诞无稽的名称，混杂无序，难于记忆，兹选择最通用者约五百项，编成《辞解》，并注明图版或插图号数，以便参阅。各名词的定义，只能说是一种简陋的解释，尚待商榷指正。

本书所用蓝本以清工部《工程做法则例》^①及拙编《营造算例》为主。《工程做法则例》是一部名实不符的书，因为它既非做法，也非则例，只是二十七种建筑物的各部尺寸单，和瓦石油漆等作的算料算工算帐法。这部《则例》乃是从那里边“提滤”出来的。《营造算例》本来是中国营造学社搜集的许多匠师们的秘传抄本，在标列尺寸方面的确是一部原则的书，在权衡比例上则有计算的程式，体例比《工程做

① 清工部于雍正十二年颁行《工程做法》，后又于乾隆年间编纂过《钦定工部则例》、《工部续增做法则例》，但尚未见过《工部工程做法则例》。

——郭黛姮注

法则例》的确合用。但其主要目标在算料，而且匠师们并未曾对于任何一构材加以定义，致有许多的名词，读到时茫然不知何指。所以本书中较重要的部分，还是在指出建筑部分的名称。在我个人工作的经过里，最费劲最感困难的也就是在辨认，记忆及了解那些繁杂的各部构材名称及详样。至今《营造算例》里还有许多怪异名词，无由知道其为何物，什么形状，有何作用的。

至于各部许多详细做法，如拱头分瓣，斗底的斜面，椽径及角梁的大小等等，在《工程做法则例》和《营造算例》里，概无说明，而匠师所授，人各不同，多笨拙不便于用。所以在本书图版及表内，皆使简单化，但在插图或文中，亦将旧法解释，以便参考。

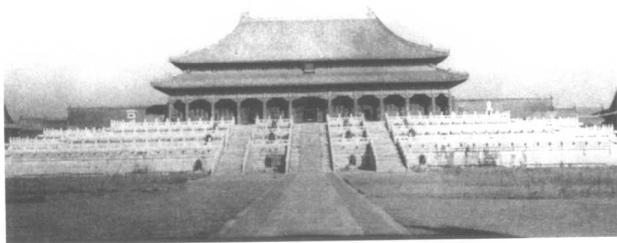
本书脱稿于一九三二年三月，为着许多困难，迟至今日始克付印。在这将近两年的期间，我得着机会改正了许多错误，增补了许多遗漏，勉强成此。深知清式营造原则，断不是这短短的文字和几张的图表所能解释详尽的，只望能示其基本大概而已。直至书将成印，我尚时时由老年匠

师处得到新的智识；所以本书中的错误和遗漏，仍必不少，希望读者不吝赐正。

我在这里要向中国营造学社社长朱桂辛先生表示我诚恳的谢意，若没有先生给我研究的机会和便利，并将他多年收集的许多材料供我采用，这书的完成即使幸能实现，恐怕也要推延到许多年月以后。再次，我得感谢两位老法的匠师，大木作内拱头昂嘴等部的做法乃匠师杨文起所指示，彩画作的规矩全亏匠师祖鹤洲为我详细解释。图版第拾贰，贰拾及贰拾肆乃社友邵力工所绘，插图中有几张照片也是他摄影的。内子林徽音在本书上为我分担的工作，除绪论外，自开始至脱稿，以后数次的增修删改，在照片之摄制及选择，图版之分配上，我实指不出彼此分工区域，最后更精心校读增削。所以至少说她便是这书一半的著者才对。

梁思成

一九三四年一月



子 长方形殿(太和殿)



丑 正方形殿(中和殿)



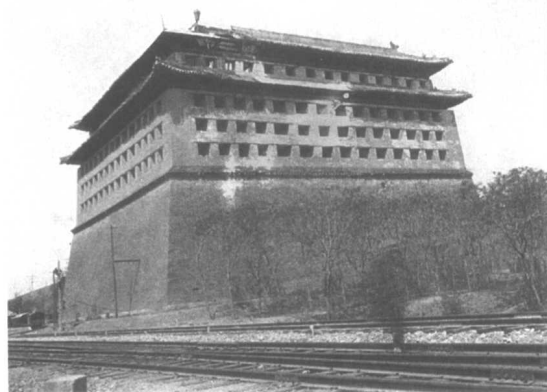
寅 圆形殿(天坛祈年殿)



卯 城门楼(西直门)



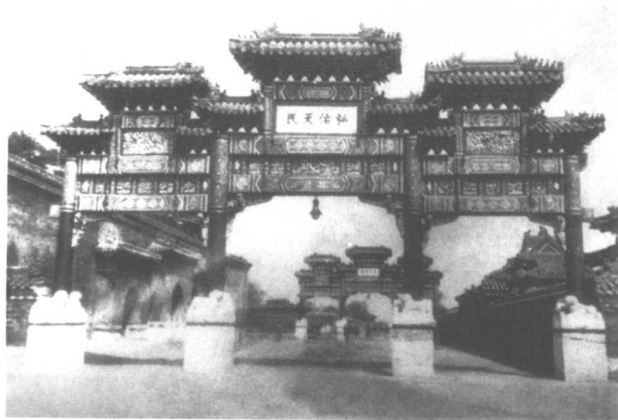
辰 箭楼(德胜门)



巳 角楼(东南角楼)



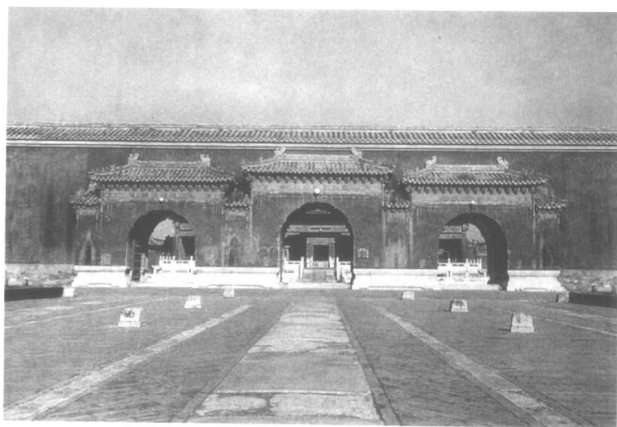
午 角楼(紫禁城)



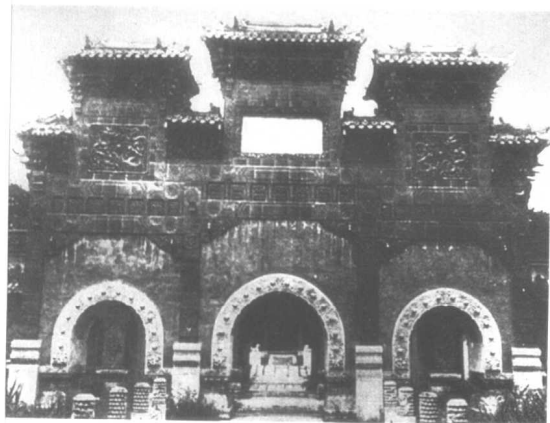
未 牌楼(大高玄殿前)



申 宫门(西三座门)



酉 琉璃牌楼门(太庙)



戌 琉璃牌楼(北海极乐世界)



亥 小式房座(北海快雪堂)

第一章 绪 论

中国建筑为东方独立系统，数千年来，继承演变，流布极广大的区域。虽然在思想及生活上，中国曾多次受外来异族的影响，发生多少变异，而中国建筑直至成熟繁衍的后代，竟仍然保存着它固有的结构方法及布置规模；始终没有失掉它原始面目，形成一个极特殊，极长寿，极体面的建筑系统。故这系统建筑的特征，足以加以注意的，显然不单是其特殊的形式，而是产生这特殊形式的基本结构方法，和这结构法在这数千年中单纯顺序的演进。

所谓原始面目，即是我国所有建筑，由民舍以至宫殿，均由若干单个独立的建筑物集合而成；而这单个建筑物，由最古代简陋的胎形，到最近代穷奢极巧的殿宇，均始终保留着三个基本要素：台基部分，柱梁或木造部分，及屋顶部分。在外形上，三者之中，最庄严美丽，迥然殊异于他系建筑，为中国建筑博得最大荣誉的，自是屋顶部分。但在技艺上，经过最艰巨的努力，最繁复的演变，登峰造极，在科学美学两层条件下最成功的，却是支承那屋顶的柱梁部分，也就是那全部木造的骨架。这全部木造的结构法，也便是研究中国建

筑的关键所在。

中国木造结构方法，最主要的就在构架之应用。北方有句通行的谚语，“墙倒房不塌”，正是这结构原则的一种表征。其用法则在构屋程序中，先用木材构成架子作为骨干，然后加上墙壁，如皮肉之附在骨上，负重部分全赖木架，毫不借重墙壁（所有门窗装修部分绝不受限制，可尽量充满木架下空隙，墙壁部分则可无限制的减少）；这种结构法与欧洲古典派建筑的结构法，在演变的程序上，互异其倾向。中国木构正统一贯享了三千多年的寿命，仍还健在。希腊古代木构建筑则在纪元前十几世纪，已被石取代，由构架变成垒石，支重部分完全倚赖“荷重墙”（墙既荷重，墙上开辟门窗处，因能减损荷重力量，遂受极大限制；门窗与墙在同建筑中乃成冲突元素）。在欧洲各派建筑中，除去最现代始盛行的钢架法，及钢筋水泥构架法外，唯有哥德式建筑，曾经用过构架原理；但哥德式仍是垒石发券作为构架，规模与单纯木架甚是不同。哥德式中又有所谓“半木构法”则与中国构架极相类似。唯因有垒石制影响之同时存在，此种半木构法之应用，始终未能如中国构架之彻底纯净。