

修订本

围棋

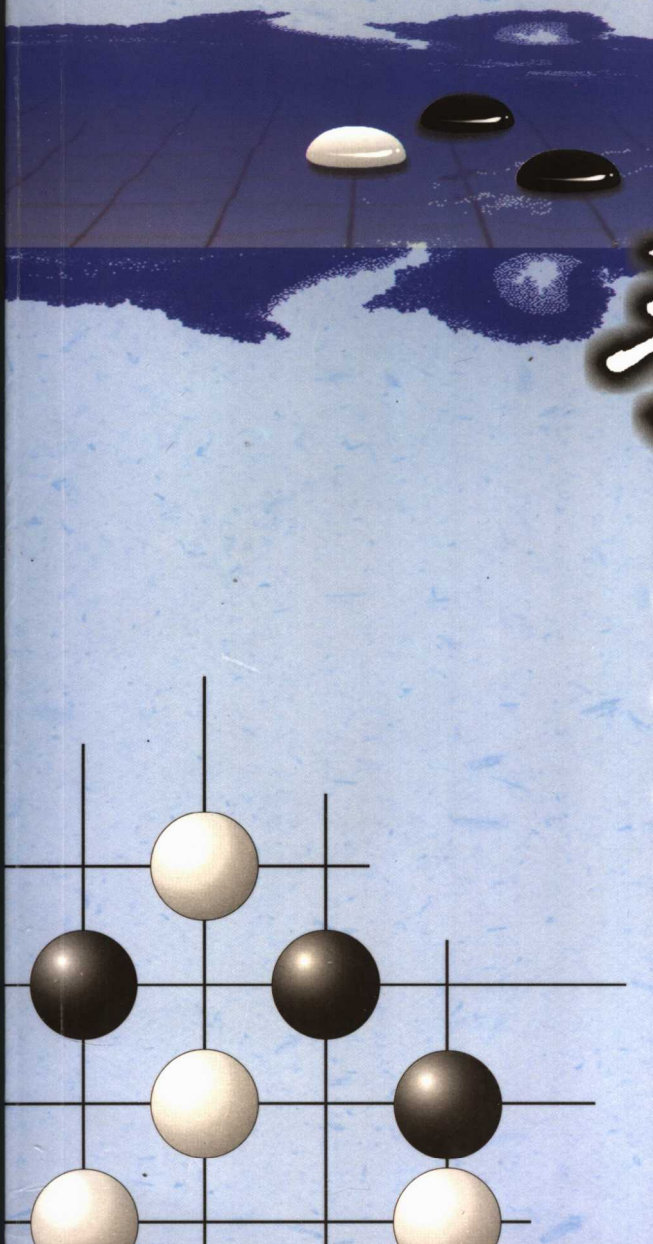
手筋

大全

WEIQI SHOUJIN DAQUAN

廖渝生
編著

四川出版集团
四川科学技术出版社



围棋手筋大全

(修订本)

廖渝生 编著

四川出版集团
四川科学技术出版社

图书在版编目(CIP)数据

围棋手筋大全/廖渝生编著. - 成都:四川科学技术出版社,2006.3

ISBN 7-5364-5886-X

I. 围... II. 廖... III. 围棋-手筋(棋类运动)
IV. G891.3

中国版本图书馆 CIP 数据核字(2005)第 158287 号

围棋手筋大全

编 著 者 廖渝生
组稿编辑 康利华
责任编辑 李蓉君
责任出版 周红君
出版发行 四川出版集团·四川科学技术出版社
成都市三洞桥路12号 邮政编码 610031
成品尺寸 203mm×140mm
印张 24 字数 520 千
印 刷 成都现代印刷厂
版 次 2006年3月成都第一版
印 次 2006年3月成都第一次印刷
定 价 42.00元
ISBN 7-5364-5886-X/G·1095

■ 版权所有·翻印必究 ■

■本书如有缺页、破损、装订错误,请寄回印刷厂调换。

■如需购本书,请与本社邮购组联系。

地址/成都市三洞桥路12号 电话/(028)87734081

邮政编码/610031

前 言

手筋往往被认为是作为攻击急所的“筋”和防守急所的“形”的总称，这大致可视为狭义的定义。从广义上讲，手筋可视为能使棋子发挥出最大效率的着手。

围棋从本质上讲，可说是一种着手效率的竞赛。作为围棋基本技术之一的手筋，具有高效率着手的典型特征，也是一个棋手棋艺水平高低的象征。布局阶段的手筋，为中盘作战创造出有利的条件；中盘战中的手筋，甚至可以提前结束棋局；死活中的手筋，其重要性自不待言；官子阶段的手筋，看似渺小，然不经意间，也会导致棋局的逆转。上世纪90年代蜀蓉棋艺出版社编辑部策划并督促我撰写了按以上四编为纲的《围棋手筋大全》，每篇又进一步依据着手的分类详析，以期尽可能全面系统地展现手筋丰富多彩的形态和奥妙无穷的内涵。

与布局、定式、死活、官子等相比较，手筋具有更大的灵活性，更强的实战性，它贯穿于棋局的各个阶段，处处发挥着极大的威力。筋，是学棋者最难把握的一项基本技术。经验告诉我们，掌握手筋的秘诀是：培

养发现攻防要点的敏锐感觉，锻炼准确的计算能力和正确的行棋次序。当然，手筋也必然应当置于大局观中来考虑。

进入 21 世纪，中、日、韩三国围棋鼎立的局面形成，原来撰写的《围棋手筋大全》已不能概括全貌。有鉴于此，我在原有内容的基础上，充实和补充了近年来围棋大赛中出现的精华，取消了部分运用不广泛的局例，在四川科学技术出版社的支持下，以修订本的形式与读者见面。这在一定程度上体现了当今棋坛的最高水平。读者如能由本书学到一些知识，及对手筋领域的探索产生兴趣，从对您棋力产生飞跃有所帮助，笔者将不胜欣慰。

著 者

2006 年 1 月

目 录

第一篇 布局的手筋	(1)
展开的手筋	(2)
接近的手筋	(28)
扩大的手筋	(49)
压迫的手筋	(68)
侵消的手筋	(81)
围空的手筋	(96)
打入的手筋	(111)
第二篇 中盘的手筋	(127)
切断的手筋	(128)
封锁的手筋	(146)
破坏棋形的手筋	(163)
使对方走重的手筋	(181)
瞄着两处的手筋	(194)
夺取根据的手筋	(208)
吃子的手筋	(226)
以劫威胁的手筋	(247)
制造弱点的手筋	(263)
反击的手筋	(278)
试应手的手筋	(298)
争先手的手筋	(313)
护断的手筋	(332)

出头的手筋	(346)
逃出的手筋	(364)
整形的手筋	(377)
轻灵腾挪的手筋	(401)
兼顾两处的手筋	(422)
巩固根据的手筋	(438)
弃子的手筋	(453)
以劫顽抗的手筋	(464)
渡的手筋	(484)
第三篇 官子的手筋	(503)
侵入的手筋	(504)
突破的手筋	(532)
使对方收气吃的手筋	(547)
威胁生存的手筋	(560)
防止侵入的手筋	(582)
一子两用的手筋	(601)
先手定形的手筋	(612)
第四篇 死活的手筋	(625)
长气的手筋	(626)
确保眼形的手筋	(643)
扩大地域的手筋	(663)
紧气的手筋	(672)
破坏眼形的手筋	(683)
缩小地域的手筋	(707)
利用气紧的手筋	(720)
打劫的手筋	(743)

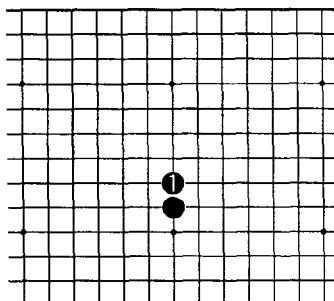
第 一 篇

布 局 的 手 筋

展开的手筋

展开是布局阶段最基本的发展方式，一方面要和己方已下的棋子保持有机的联系，同时又要得到最有效的扩展，这就是所谓手筋的含义所在。

必须要注意的是，展开不仅仅是一种局部手段，还带有很强的全局性，在使用时要充分考虑到全局的均衡。

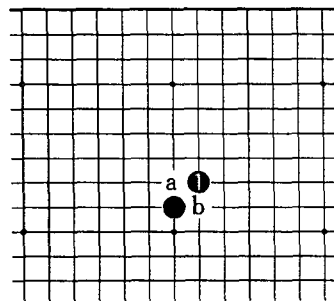


1图

1图（并）

黑1并从保持联系的角度讲最为坚实，和盘上原有的棋子完全结为一体。但从棋的发展来看，却是效率最差的展开方法。

通常扩展步幅的大小和棋子间联结的紧密程度二者存在反比关系。

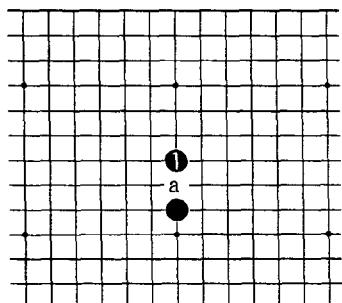


2图

2图（尖）

黑1尖，仍是能确保联络的坚实着手。白a时，黑可b位粘；白b时，黑可a位粘，没有被白分断的顾虑。

不过，尖的步幅较小，在周围没有对方棋子的场合，就显得效率不高。

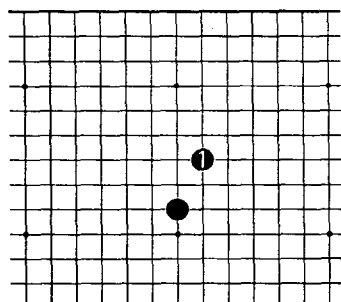


3图

3图（一间跳）

一间跳是最常用的一种展开手筋。他省略了 a 位的一手棋，效率较高，而其联络也较为紧密，是发展和联结比较均衡的手法。

在周围白棋较强时，就存在 a 位挖断的手段。



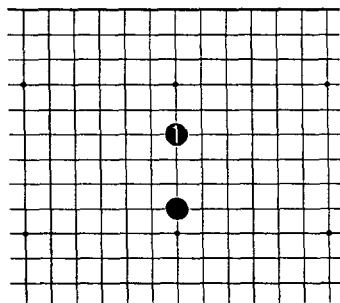
4图

4图（飞）

黑 1 飞，也称为小飞，是侧重于发展的手法。

飞在联结上不如一间跳坚实，而在扩展和压迫上常常较一间跳有力。

在周围白棋变强时，其联络容易受到威胁。

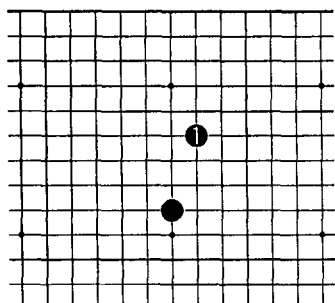


5图

5图（二间跳）

二间跳在发展时比一间跳宽了一路，步幅较大，但在联结上则明显较弱。当周围有对方棋子接近时，就有补一手的必要。

二间跳应用得当发展效率较高，反之则有可能成为对方冲击的目标。

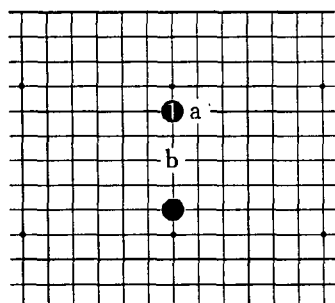


6图

6图 (大飞)

黑1大飞，这是以发展为主的手法，不太注重联络。

大飞通常是在他处有己方棋子为背景的扩展方法，一般不用于单个棋子的发展，但在边上用于单个棋子的展开则常见。

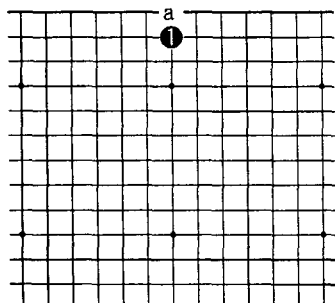


7图

7图 (三间跳)

黑1三间跳或黑a位超大飞，在棋子的联结上存在明显的缺陷，白走b位就可轻易切断其联络。

对于单个棋子的发展，一般没有这样下的道理，利用边的特殊性在边上展开则另当别论。

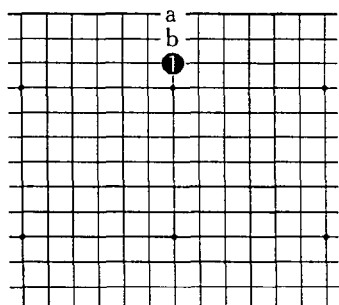


8图

8图 (二线)

边上的棋子较中央的棋子一般而言更为稳定，这是因为边上比中央更易建立根据。

黑1下在边上二线，对方棋子已无法进入a点，黑棋控制的a点就成为黑的实地同时也是根据。

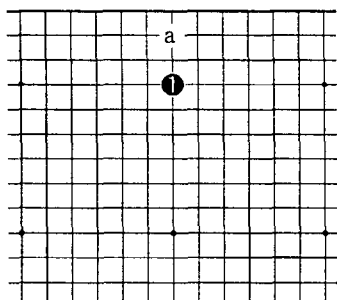


9图

9图 (三线)

黑1位于三线，形成a、b两个对方难以进入的点，可以认为是一手棋占据了两目地的根据。

比起二线一手棋只控制了一个点，三线显然更有效率。三线具有易于生根和获取实利的特点。

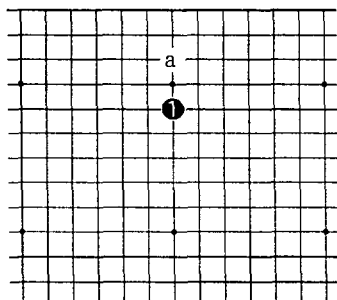


10图

10图 (四线)

黑1位于四线，虽说边上比三线又多了一个点，但白有a位侵入的可能，故四线子对边的控制力较三线子为弱。不过，四线子在发展上又较三线子为优。

三线和四线是布局时最重要的两条线。



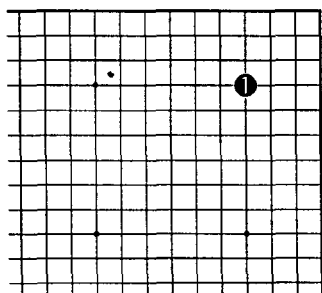
11图

11图 (五线)

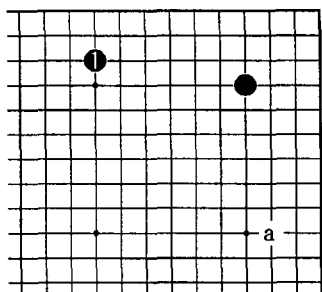
黑1在五线位置较高，对边的控制力较差，容易被白在三线a位侵入而失去根据。

在五线着子通常是着眼全局平衡的场合下法，或作为压迫对方的手段。

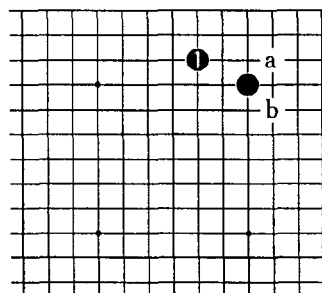
六线以上，就已基本脱离了边的范畴。



12图



13图



14图

12图 (星)

角部最易形成根据，并可以此为基础向边上发展，故一般是布局时首先争夺的场所。

黑1占据星位，只用一手就把角纳入己方的势力范围，在注重布局速度的现代十分流行。不过星位于两边的四线上，对角上实利控制稍差。

13图 (拆边)

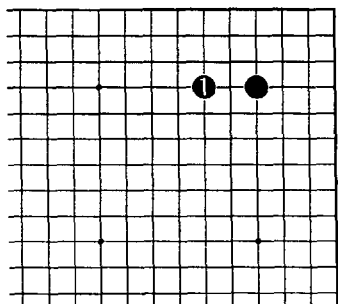
星是以取势为主，强调发展的着法。故此向1位或a位附近开拆，才是符合星速度快特点的下法。

如果过于考虑获取角上实利，就有违当初下星位时的意图。

14图 (小飞缔)

从守角的角度讲，黑1小飞缔是最坚实的着法，但即使如此，角上仍留有被白在a位三三点入的弱点。

黑要在角上形成实空，还需在b位补一手，不过这样就显得速度太慢了。

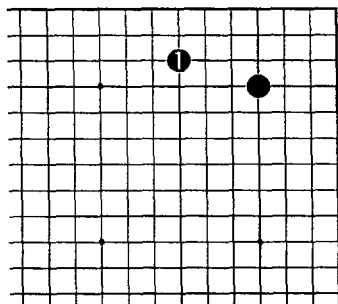


15图

15图 (一间缔)

黑1一间缔，也是星位常见的守角方法，比小飞缔更加注重中腹势力。

但和小飞缔一样，单独这样下并不常见，通常是在右边星位附近已有开拆时，再走缔角。

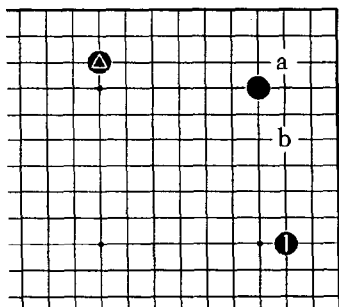


16图

16图 (大飞缔)

黑1大飞缔，角上仍是不完整的形，白棋明显有在三三打入夺取角空的可能。

总之，星位不是重视角上实利的下法，其特点在于强调发展。

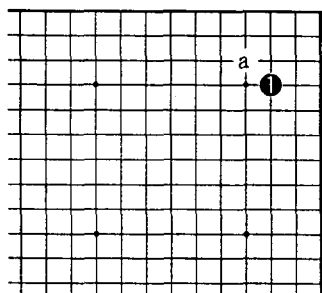


17图

17图 (两翼张)

当星位在上边△子附近已有开拆时，又在右边1位附近开拆，就形成所谓两翼张的棋形，这也是星位追求速度常见的形。

如果担心白a位三三点角的手段，黑1走b位缔角也是常法。

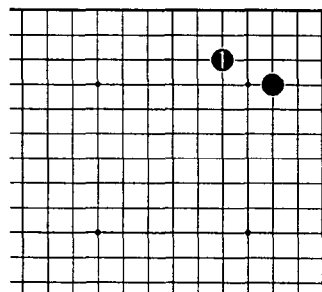


18图

18图 (小目)

黑1占据小目，从右边来看位于三线，而从上看则位于四线。由此也可看出，小目是在发展和取地上较为平衡的占角方法，故历来就被广泛采用。

除1位外，a位仍然是小目，但存在方向的差异。

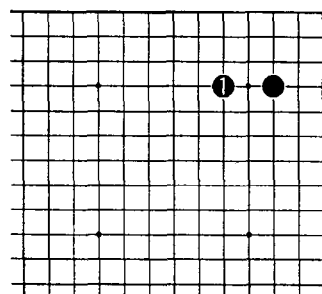


19图

19图 (小飞缔)

和星位不同，小目占角后的展开，一般优先考虑的是缔角。

黑1小飞缔就是最常见的一种下法。有了这两手棋，角上白已难以侵入，因而此形又有“无忧角”之称。

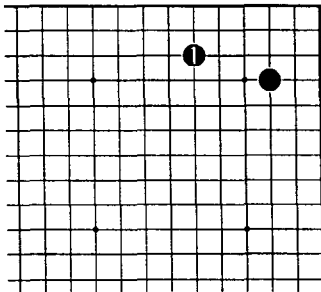


20图

20图 (一间缔)

黑1一间缔，在上边位于四线，对角地的控制虽不如小飞缔，但在取势和发展上则比小飞缔有力。

一间缔是一种更为积极的战斗姿态，是和小飞缔不相上下的着手。

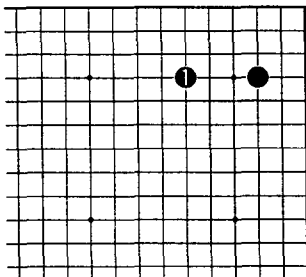


21图

21图 (大飞缔)

黑1在三线大飞缔，仍是以控制角地为主的下法。

和小飞缔相比，黑1多扩展了一路，如果角上最终能成实地，角空增大。但大飞的形联络较弱，以后对方棋子接近时，就有被破空的危险。

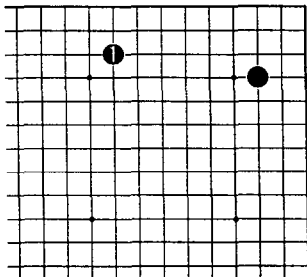


22图

22图 (二间缔)

黑1在四线二间缔，对角地的控制力较弱，在联络上也较为松散，和小目的下法多少有点不协调。

不过，在特定场合，二间缔又可能成为相当的好点，这是着眼于取势的下法。

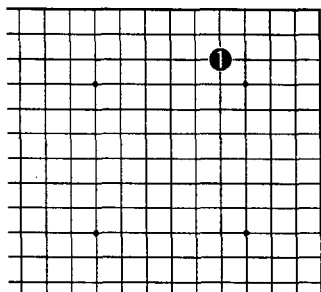


23图

23图 (中国流)

黑1直接在上边开拆，是考虑到右上角配合所采用的特殊下法，一般不会单独下。

黑1是现代追求布局速度的产物，当左上角星位有黑子时，就构成所谓“中国流”布局。

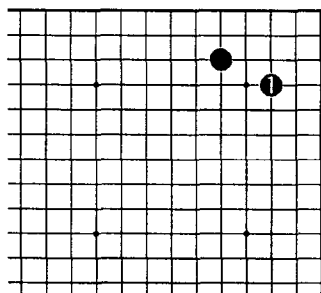


24 图

24图 (目外)

黑 1 称为目外，在上边位于三线，但对右边而言则位于五线，因此对于角上实利的控制较差，对方可以轻易侵入角上。

目外是重视边上和发展中腹势力的下法。

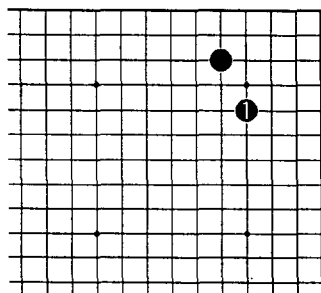


25 图

25图 (小目缔)

当对方没有挂角时，目外可在小目飞缔角，构成无忧角，这是最常见的缔角方法。

黑 1 缔角后，其发展方向以右边较上边优先。



26 图

26图 (高目缔)

黑 1 高目缔，是重视势力的下法，对角上实利的控制较差，有被对方侵入的危险。

黑 1 缔，也有注重今后在上边发展的意图。