

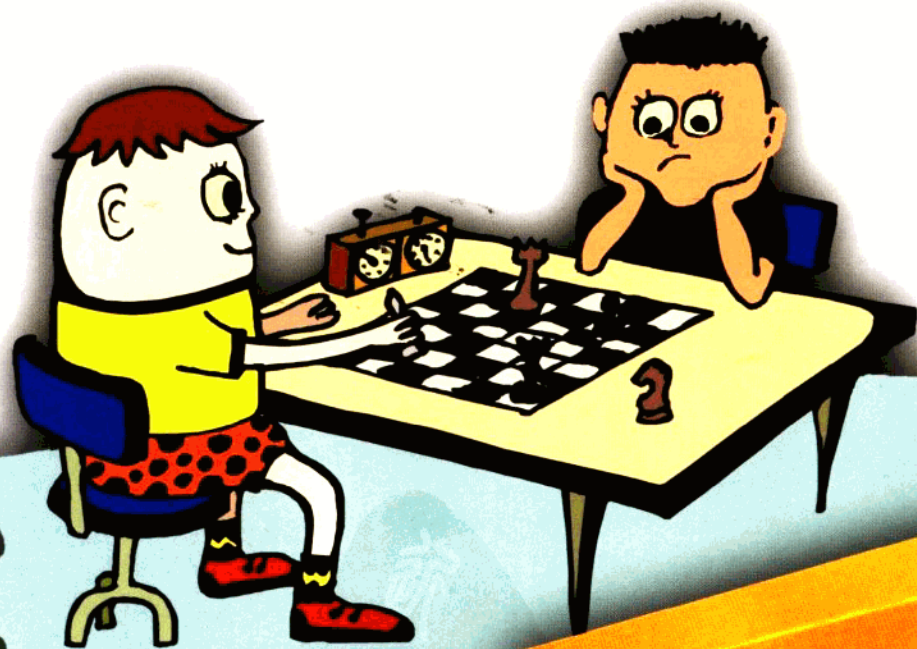
与北师大版义务教育课程标准实验教科书配套

七 年 级

历史

暑假
作业

河南省基础教育教学研究室 编



大象出版社

责任编辑 / 王玉锋

封面设计 / 秘金通

声 明

河南省“扫黄打非”工作领导小组办公室协同河南省财政厅、河南省公安厅、河南省新闻出版局、河南省版权局等五厅局联合制订的《对举报“制黄”、“贩黄”、侵权盗版和其他非法活动有功人员奖励办法》中规定“各级财政部门安排专项经费，用于奖励举报有功人员。”奖励标准为“对于举报有功人员，一般按每案所涉及出版物经营额百分之二以内的奖励金予以奖励。”

此外，大象出版社也郑重承诺：一经执法机关查处和大象出版社认定，对举报非法盗版我社图书的印刷厂、批发商的有功人员给予图书码洋2%的奖励并替举报人保密。

举报电话：0371-65710929（河南省扫黄打非办公室）

800-883-6289，0371-63863536（大象出版社）

与北师大版义务教育课程标准
实验教科书配套

七年级历史暑假作业

河南省基础教育教学研究室 编

责任编辑 王玉锋

责任校对 裴红燕

大象出版社 出版

（郑州市经七路25号 邮政编码450002）

网址：www.daxiang.cn

河南第二新华印刷厂印刷

新华书店经销

开本 787×1092 1/16 1.25印张 27千字

2005年6月第1版 2006年6月第2次印刷

ISBN 7-5347-3839-3/G·3124

定 价 1.30 元

若发现印、装质量问题，影响阅读，请与承印厂联系调换

印厂地址 郑州市商城路231号

邮政编码 450000

电话 (0371)66202901

ISBN 7-5347-3839-3



9 787534 738395 >

暑假寄语

为了在教学过程中深入贯彻课程改革精神,全面开发课程资源,给同学们提供优质高效的学习辅助材料,我室组织编写了这套《暑假作业》。

编写工作按照素质教育的要求,根据《全日制义务教育各门课程标准(实验稿)》和相关版本教材的内容,在复习巩固已有知识、加强基础知识和基本技能训练的同时,注重扩大知识面,培养探究性学习能力。从整套作业的内容安排上看,各册基本与上学期课本的章、节或单元内容相对应。按照“课内知识复习及拓展性训练——社会实践及课外阅读活动——全面培养素质、丰富暑假生活”的思路,设置了“基础知识下载”、“探究能力链接”、“课外资讯浏览”三个栏目,增加了课外学习材料,增强了趣味性。使同学们能够在完成作业的过程中开阔视野,愉悦性情,培养创新精神和实践能力。

“业精于勤荒于嬉”,“温故知新”。暑假是同学们学习征途中的一个驿站,在这个驿站中,同学们在身心得到充分休息的同时,不要忘了给自己加加油、充充电,为再次踏上征途做好准备。暑假又是进行综合实践活动的有利时期。接触社会,接近大自然,进行多种有益于身心的社会实践活动,是假期生活的另一重要内容。因此,我们安排的作业没有把假期排满,不同学科安排的作业量也略有差别。同学们可根据自己的情况灵活安排每天的作业科目和作业量。

暑假,好比是长征路上的短暂休息,休息的目的,是为了更好地积蓄力量,更快地前进。祝同学们假期愉快!祝同学们在新学期中取得更大的进步!

河南省基础教育教学研究室



基础知识下载

Downloading ...

一、选择题

1. 古代中国蓬勃兴盛的隆盛时代是指 【 】
A. 先秦时代 B. 秦汉时代 C. 南北朝时期 D. 隋唐时期
2. 沟通亚洲内陆“丝绸之路”和海上“丝绸之路”的枢纽是 【 】
A. 张骞通西域 B. 大运河 C. 灵渠 D. 都江堰
3. 隋朝时创建,唐朝沿袭和完善的政治制度是 【 】
A. 三省六部制 B. 三公制 C. 世袭制 D. 中央集权制
4. “政启(开启)开元,治宏(扩大)贞观”是对下列哪个皇帝的高度评价 【 】
A. 汉高祖 B. 隋文帝 C. 武则天 D. 唐太宗
5. “朝为田舍郎,暮登天子堂”,普通地主中的优秀人才被不拘一格地选拔出来的重要原因是 【 】
A. 三省六部的实行 B. 《唐律疏议》的制定
C. 科举制的创立 D. 监察制度的强化
6. 唐朝时,奠定汉藏密切交往基础的事件是 【 】
A. 松赞干布统一吐蕃 B. 文成公主入藏
C. 金城公主入藏 D. 唐蕃会盟
7. 下列人物中对中日经济文化交流做出杰出贡献的是 【 】
A. 鉴真 B. 玄奘 C. 晁衡 D. 李白
8. 对唐朝博大精深风貌表达错误的是 【 】
A. 推行汉化 B. 兼容并蓄 C. 胡汉交融 D. 中西贯通



9. 我国在世界上最早发明了印刷术,印刷术的发明是在 【 】
 A. 西汉 B. 东汉 C. 唐朝初年 D. 唐朝末年
10. “百尺长虹横水面,一弯新月出云霄”赞颂的是 【 】
 A. 隋朝赵州桥 B. 唐都长安 C. 火药的使用 D. 日本唐招提寺
11. 第一次把火药配方记录下来 的医学家是 【 】
 A. 张仲景 B. 孙思邈 C. 华佗 D. 李时珍
12. 右图是唐朝农民创制的一种新的农业生产工具,名称是 【 】
 A. 筒车 B. 翻车 C. 耒车 D. 曲辕犁
13. 唐朝时成为世界上最大城市的是 【 】
 A. 成都 B. 长安 C. 洛阳 D. 建康
14. 玄奘取经的故事成为下列哪部小说的素材 【 】
 A. 《红楼梦》 B. 《西游记》 C. 《三国演义》 D. 《水浒传》



二、列举题

1. 结合学过的历史知识,举出封建社会建都于长安的主要朝代。

2. 列举贞观之治的主要内容。

三、材料解析题

1. 阅读材料,结合所学知识回答问题:

材料一:尽道隋亡为此河,至今千里赖通波。若无水殿龙舟事,共禹论功不较多。

材料二:北通涿郡之渔商,南运江都之转输,其为利也博哉。

(1)材料一的“此河”指的是什么?它是何时开通的?



(2)材料二的“涿郡”、“江都”分别在现在的什么地方？

(3)上述材料对“此河”的评价是否恰当？为什么？

(4)你知道“南水北调”工程吗？请你思考一下：它与“此河”的作用有什么不同？

2. 阅读材料,结合所学知识回答问题:

材料一:“文皇南面坐,夷狄千群趋。……献号天可汗,以覆我国都。”

材料二:“朕即位之初,有上书者非一……或欲耀兵振威,慑服四夷,惟有魏征劝朕,‘偃革兴文,布德施惠,中国既安,远人自服。’朕从此语,天下大宁。绝域君长,皆来朝贡。九夷重译,相望于道。”

(1)两则材料反映的史实发生在何时？

(2)“夷狄千群趋”,“绝域君长,皆来朝贡”说明了什么？

(3)为什么会出现这样的情形？





探究能力链接

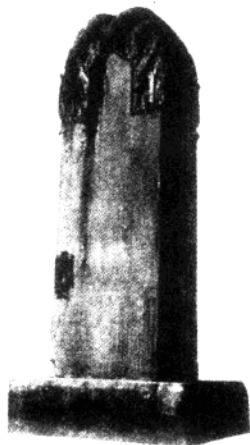
Linking



一、唐太宗常说：“君，舟也；人，水也。水能载舟，亦能覆舟。”请你用学过的历史知识举出“载舟”、“覆舟”的朝代，概述它们兴亡的故事。

二、公开公平地选拔人才是人们的美好愿望，隋唐实行新的选官制度——科举制，今天，我们实行学校考试制度。请你将隋唐科举考试与当今学校考试进行对比，谈谈古今考试的联系、相同点、不同点，并对考试制度改革提出建议。

三、右图是武则天为自己立的无字碑，坐落在陕西西安乾陵；它的西边是唐高宗的碑，有武则天为唐高宗写的题词。武则天为什么为自己立“无字碑”？假若你来补写碑文，你会怎样行文？



四、你的家乡有哪些桥？它们是什么样子的？它们与隋代赵州桥设计原理一样吗？请你当一回设计师，设计一座桥（画出你设计的桥的草图）。

五、隋唐时期出现了许多著名的历史人物，你知道的有哪些？请告诉大家你通常都是通过什么方式来了解他们的。



课外资讯浏览

Skimming

房谋杜断

房玄龄和杜如晦都是唐初名臣，贞观年间官至宰相，唐太宗十分信任他们。

房玄龄和杜如晦都很有才能，但特点却各不相同。房玄龄善于出谋，遇到问题时他总能提出多种解决方案。杜如晦善于决断，总能从多种方案中选定最佳方案。人们说：“玄龄善谋，如晦善断。”“房谋杜断”这个成语就由此演化出来了。

“状元”一词的由来

唐朝时，我国科举制度逐步完善，出现了进士、秀才、明经、明法、明书、明算等多种考试科目，其中以进士科最为重要。考中进士后，可以直接做官，所以历来进士科为所有应考者所追逐。而状元就是进士科中的第一名。

进士科的考试一般分为三级。第一级由各省学政主持，考中的称秀才。第二级是乡



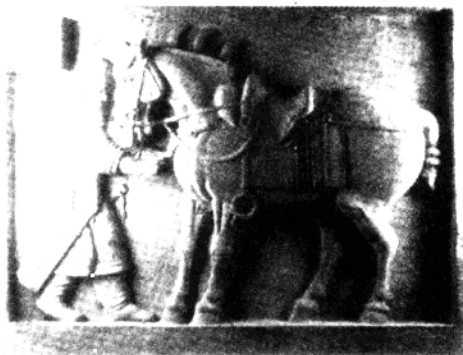
试,每三年举行一次,在各省省城(包括京城)举行,由皇帝委派的主考官主持。因考试时间在中秋节前后,故称“蟾宫折桂”。考中的人称为举人,第一名称解元。第三级是会试和殿试。会试也是每三年一次,每当乡试以后的第二年三月在京师举行,由中央政府的礼部主持。考中者称贡生,第一名称会元。之后,还要经一场复试,那就是殿试,由皇帝亲临主持。成绩分一甲、二甲、三甲。一甲取三人,赐进士及第,第一名称就是状元,第二名称榜眼,第三名称探花。二甲、三甲录取的名额不定,考中者为进士。

考中进士的人,最为朝野上下所看重。中了状元,更是荣耀非凡。殿试结果揭晓时,要举行隆重的仪式,由皇帝在金銮殿上亲自主持,召集文武百官,公开唱名宣布,还要金榜题名,张挂于午门之外。另外,还要接受皇帝的赐宴,骑白马在京城游街三日,这时万人空巷,争睹状元风采。状元犹如鲤鱼跃龙门,一举成名天下闻。

精美的昭陵六骏浮雕

昭陵在陕西礼泉,是唐太宗李世民的陵墓。昭陵有许多石刻,最精美的是六匹骏马的浮雕像。这六匹骏马是李世民打天下时的坐骑,立有战功。李世民为了纪念他心爱的战马,下令按照每匹马生前的姿态、性格,用石料雕刻。这六块浮雕雕刻得均匀、健美,神态逼真,分两组排列在墓前。这六匹马的画稿出自唐朝著名画家阎立本之手。

1914年,美国人将六骏中的两块盗运到美国。这两块浮雕现存费城宾夕法尼亚大学博物馆。右图是其中的一块,上面雕刻的这匹马叫飒露紫。



绚丽多姿的唐三彩

唐三彩是唐代低温彩釉陶器的总称,在同一器物上,黄、绿、白或黄、绿、蓝、赭、黑等基本釉色同时交错使用,形成绚丽多彩的艺术效果。“三彩”是多彩的意思,并不专指三种颜色。

制作唐三彩,是先将经过舂捣、淘洗等加工的白色黏土捏制成一定形状,再修整、晾干后,放入窑内经1000℃烧制,待冷却后,上釉挂彩,再入窑焙烧至900℃即可。

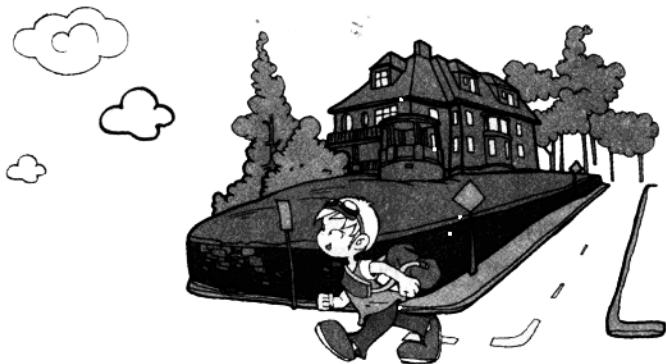
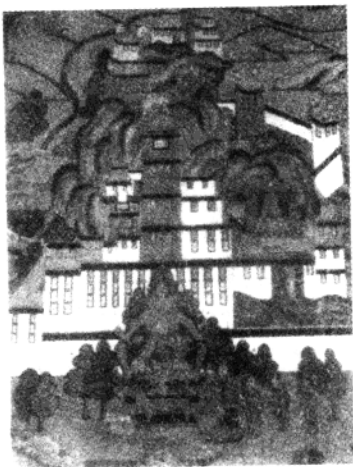
唐三彩不仅在唐代国内风行一时,而且销往海外。目前已在印度、日本、朝鲜、伊朗、伊拉克、埃及、意大利等十多个国家发现唐三彩。



最初的布达拉宫

641年,松赞干布为迎娶文成公主,特意在拉萨的紅山上修建宮室。相傳共建了999间房子,加上为紀念松贊干布在此静坐修法而修筑的佛堂,共1000间。整个宮室建在山上,显得格外壮观,虔诚的佛教徒将它比之为佛教圣地普陀山,因而命名为布达拉宮。布达拉即梵语普陀罗的音译。7世纪后期,布达拉宮曾遭火灾,后又遭雷击、战乱,宮室均被毁坏,仅存佛堂。佛堂又称法王洞,洞内,松贊干布、文成公主等人的泥塑像造型丰满,人物壁画线条柔润,具有吐蕃时期的艺术特色。

1645年,五世达赖在原址上重建布达拉宮,使之成为藏族建筑艺术的瑰宝。



基础知识下载

Downloading ...

一、选择题

1. 北宋时期,中国境内与之并立的主要少数民族政权有 【 】
①辽 ②西夏 ③金
A. ①② B. ②③ C. ①②③ D. ①③
2. 下列关于澶渊之盟的叙述,错误的是 【 】
A. 主要的内容是北宋每年给辽“岁币”
B. 加重了北宋人民的负担
C. 它使双方保持了长久的和平局面
D. 它是在北宋被打败后签订的



3. 右上图这位取得郾城大捷的抗金名将是 【 】

- A. 寇准
- B. 李纲
- C. 岳飞
- D. 韩世忠



4. “山外青山楼外楼，西湖歌舞几时休。暖风熏得游人醉，直把杭州作汴州。”这首诗歌讥讽的王朝是 【 】

- A. 隋朝
- B. 唐朝
- C. 北宋
- D. 南宋

5. 右下图人物的功绩是 【 】

- A. 统一蒙古
- B. 统一中国
- C. 抗击金军进攻
- D. 统一女真各部



6. 把西藏置于中央政府管辖之下始于 【 】

- A. 唐朝
- B. 北宋
- C. 南宋
- D. 元朝

7. “苏湖熟，天下足”中的“苏”、“湖”分别指 【 】

- A. 江苏、湖北
- B. 江苏、湖南
- C. 苏州、湖州
- D. 江苏、湖州

8. 中国被誉为“瓷之国”(China 意为瓷器)是在 【 】

- A. 唐朝
- B. 宋朝
- C. 元代
- D. 隋朝

9. 英国思想家培根，在谈到宋元文明时说：“没有一个帝国，没有一个教派，没有一个赫赫有名的人物能比这三种机械的发明在人类的事业中产生更大的力量和影响。”这“三种机械”是指 【 】

- A. 造纸术、印刷术、火药
- B. 印刷术、火药、指南针
- C. 造纸术、火药、指南针
- D. 造纸术、印刷术、指南针

10. 元代江南棉纺织中心是 【 】

- A. 海南岛
- B. 景德镇
- C. 松江地区
- D. 临安

11. 我国第一部编年体通史巨著是 【 】

- A. 《史记》
- B. 《三国志》
- C. 《水经注》
- D. 《资治通鉴》

12. “醉里挑灯看剑，梦回吹角连营”出自以下哪位词人 【 】

- A. 李清照
- B. 苏轼
- C. 陆游
- D. 辛弃疾

13. “黄婆婆，黄婆婆，教我纱，教我布，二只筒子三匹布”反映了何时什么行业的盛况 【 】

- A. 南宋——棉纺织业
- B. 元朝——棉纺织业



C. 南宋——丝织业

D. 元朝——丝织业

14. 世界上最早的纸币出现在 【 】
 A. 开封 B. 临安 C. 四川 D. 广州
15. 我国行省的设立始于 【 】
 A. 北宋 B. 南宋 C. 元 D. 明
16. “人生自古谁无死,留取丹心照汗青”的作者是 【 】
 A. 岳飞 B. 文天祥 C. 王安石 D. 苏轼



1. 你怎样看待北宋与辽、西夏的关系?

2. 试用实例说明宋元是我国古代科技发展的高峰。



契丹、党项、女真等少数民族对开发我国的东北、西北做出了重大贡献,在中华民族发展史上留下了不可磨灭的一页。请你完成下列表格以掌握这一史实。

族名	朝代	都城	建立时间	建立者



1. 元朝的疆域“北逾阴山,西及流沙,东尽辽东,南越海表”,“汉唐极盛之际不及焉”(《元史·地理志》)。为加强对广阔地区的管辖,元政府实行了什么制度?该制度对后世乃至今天有什么影响?



2. 黄河流域是我国古代文明的发祥地, 自古我国的政治、经济、文化重心就在这里。但到了两宋时期南方的经济超过北方。请你联系以前所学的知识, 简述江南逐步得到开发, 经济重心逐步南移的过程。评价经济重心南移对南方生态环境的影响。



探究能力链接

Linking



一、毛泽东在《沁园春·雪》中写道：“惜秦皇汉武，略输文采；唐宗宋祖，稍逊风骚；一代天骄，成吉思汗，只识弯弓射大雕。”你能说出词中提到的五位人物称号及与他们有关的用四字概述的历史事件吗？

二、南宋商人王某乘坐满载瓷器、丝绸的货船，从广州出发，直达非洲东南部的马达加斯加，然后将货物卖出。如此往返，他晚年定居临安，已是腰缠万贯的豪富了。你认为以上的情景有可能吗？为什么？原来的丝绸之路为什么弃而不用呢？



三、清朝乾隆年间,秦桧后人考中状元,在游览西湖,拜谒岳飞墓时,有人问他有何感想,他挥笔写下了“人从宋后少名桧,我到坟前愧姓秦”的联语。请你对他的感想加以评论。

四、“爆竹声中一岁除,春风送暖入屠苏。千门万户曈曈日,总把新桃换旧符。”王安石的《元日》诗生动地向我们展示了宋代过年的欢快热闹。请大家思考一下,它与我们现在春节有哪些异同。

五、请为本地经济发展出谋划策,谈谈你打算如何利用本地各种有利的条件进一步开发本地经济。

六、利用暑假,学校让同学们搜集“我国古代社会经济重心南移”的资料,把你如何获得材料证明我国古代社会经济重心南移的过程告诉大家好吗?





杨家将的故事

杨家将的故事有史实作根据。雍熙年间,北宋分三路大举攻辽。杨家将中被称为“杨老令公”的杨业作为西路军的副帅,英勇杀敌,捷报频传,被称为“杨无敌”。由于东路和中路军进兵过急,被辽军击败。辽军迅速调集10万精锐,进攻西路军。大敌当前,杨业认为应暂避锋芒,掩护老百姓撤退。但主帅潘美为了争功,却强令杨业出兵。杨业无奈,只得与潘美约定,由潘美派弓箭手埋伏在陈家谷(今山西朔州南)接应,自己率大兵出击,引诱敌人进入山谷,乘机将其歼灭。不料杨业退回陈家谷时,潘美所设伏兵已不知去向。杨业只好又杀入敌阵,终因寡不敌众,身负重伤,坠马被俘。在敌人的诱劝下,他誓不投降,绝食而死。儿子杨七郎也在这次战斗中牺牲。人们怀念这位为保家卫国牺牲的英雄,将他的事迹编为生动故事和戏剧广为传颂。

满江红

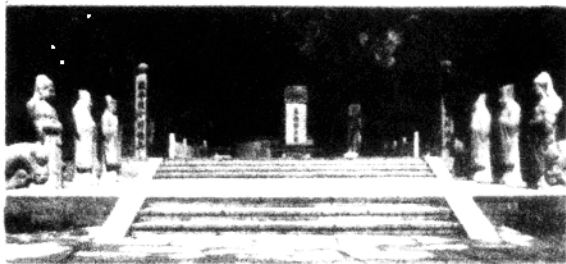
岳飞

怒发冲冠,凭阑处,潇潇雨歇。抬望眼,仰天长啸,壮怀激烈。三十功名尘与土,八千里路云和月。莫等闲,白了少年头,空悲切。靖康耻,犹未雪;臣子恨,何时灭。驾长车,踏破贺兰山缺。壮志饥餐胡虏肉,笑谈渴饮匈奴血。待从头,收拾旧山河,朝天阙。

岳飞墓

岳飞墓坐落在杭州西湖畔的栖霞岭。1142年初,岳飞被杀害后,一名狱卒冒着生命危险,偷偷地把岳飞的遗体埋在杭州钱塘江门外九曲丛祠旁。宋高宗死后,南宋统治者为岳飞昭雪,用一品礼仪将其遗骸改葬在栖霞岭下,追封他为鄂王。

岳飞墓前建有墓门,门前照壁上嵌着明朝人书写的“精忠报国”四个大字。从墓门到墓之间的甬道两旁排列石人、石兽。岳飞墓的墓碑上,刻有“宋岳鄂王墓”五个字。在墓门下四个铁铸人像,一个个跪向墓的方向,他们就是陷害岳飞的秦桧和他的妻子王氏等。跪像背后墓门上的对联写道:“青山有幸埋忠骨,白铁无辜铸佞(nìng)臣。”佞臣就是奸臣的意思。



从实心皮球到充气足球

足球活动在战国时期已经流行,当时使用的是一种实心球,即在皮革缝制的外壳里,填充一些柔软的鸟类羽毛和动物的毛发。唐代初年发明了充气皮球,用动物的尿泡作为



皮球的内胆,用8块柔软的皮革缝制成外壳,再经过充气就可用了。以前,人们都认为是英国人在11世纪发明了气球。其实,英国的充气球比中国唐代的充气球晚了三四百年。

由于充气球重量较轻,弹性增强,踢球的方法也变得多种多样,而且还出现了女子足球活动。

宋代的足球成为非常普及、非常活跃的娱乐健身活动。当时有两种不同踢法:一种是设球门,比赛进球的多少,另一种是比赛踢球的花样。



浩气长存的文天祥祠

文天祥祠,亦称文丞相祠,建于明初,位于北京东城区府学胡同。这里原是关押文天祥的土牢。面对元朝统治者的威逼利诱,文天祥高风亮节,终无所动,在牢里写了传诵千古的《正气歌》。院内有一株苍劲的古枣树,相传为文天祥种植,树干倾斜指向南方,与地面成 45° 角,它使人们不禁联想到文天祥“臣心一片磁针石,不指南方誓不休”的情怀。现祠内展出有关文天祥生平事迹的文物、图片等。





基础知识下载

Downloading ...



一、选择题

1. 为了加强皇权,明太祖废除了实行一千五百多年的 【 】
 A. 郡县制 B. 宰相制度 C. 三省六部制 D. 科举制
 2. 右图这位以“封侯非我意,但愿海波平”明志,荡平沿海倭寇的民族英雄是 【 】
 A. 岳飞
 B. 文天祥
 C. 郑成功
 D. 戚继光
-
3. 我国统一的多民族国家进一步巩固和发展,祖国版图基本奠定是在 【 】
 A. 唐朝 B. 元朝
 C. 明朝 D. 清朝
 4. “因其教不易其俗,齐其政不易其宜”,最能体现清朝这一民族政策的是 【 】
 A. 设立伊犁将军 B. “金瓶掣签”制度
 C. 设置驻藏大臣 D. 平定大小和卓兄弟叛乱
 5. 北京城在清朝时称为 【 】
 A. 燕京 B. 中都 C. 大都 D. 京师
 6. 明长城东起鸭绿江,西至有“天下雄关”之称的 【 】
 A. 山海关 B. 居庸关 C. 玉门关 D. 嘉峪关

