

MINGQING JIAJU JIANGANG

明清家具

鉴赏收藏

诠释东方神韵



数百年来，明清家具见证了人们的生活取向，审美情趣的变化。

它蕴藏着文人气质的恬淡华贵，传承着极致生活的清新惬意，将雅与俗汇于一炉，将多种文化高度融合，注重形式，注重装饰，注重材质，追求奇巧，崇尚华丽。它所代表的是一种



情趣，一种时尚，一种生活理念，一种具有独特魅力的文化。

引领收藏时尚



当明清家具变成一种收藏品，当收藏变成一种时尚的时候，它的魅力与神韵重新被人们所认知，使得它尘封已久的灿烂光芒再度璀璨。



山西教育出版社
胡德生 主编

MINGQING JIAJU JIANGANG

胡德生 主编

山西教育出版社

明
清
家
具

鉴
金
藏



图书在版编目(CIP)数据

明清家具鉴赏 / 胡德生主编. - 太原: 山西教育出版社, 2006.1

ISBN 7-5440-2981-6

I.明... II.胡... III.①家具-鉴赏-中国-明清时代②家具-收藏-中国-明清时代
IV.TS666.204 ② G894

中国版本图书馆 CIP 数据核字 (2005) 第 111041 号



明清家具



主 编: 胡德生 北京故宫博物院研究员

编 委: 胡德生 北京故宫博物院研究员
宋永吉 北京故宫博物院馆员
芮 谦 北京故宫博物院馆员

图书策划	王宇鸿	张金柱
责任编辑	康 健	
特约编辑	谢静涛	
复 审	张沛泓	
终 审	张金柱	
印装监制	郭 勋	贾永胜
编辑统筹	肖贵平	
文字编辑	肖贵平	徐 妍 樊文龙
	孙东艺	董淑娟
美术编辑	何冬宁	刘晓东 牟显臣
	于 蕾	
封面设计	夏 鹏	侯云峰
版式设计	韩少杰	夏 鹏

出版发行	山西教育出版社
	(山西省太原市水西门街庙前小区 8 号楼)
传 真	(0351) 4035711
制 作	人民书业 (www.rzbook.com)
印 刷	山西新华印业有限公司美术印刷分公司
开 本	889 × 1194 1/16
印 张	24
字 数	740 千字
版 次	2006 年 1 月第 1 版
印 次	2006 年 1 月第 1 次印刷
印 数	1-5000 册
书 号	ISBN 7-5440-2981-6/G · 2695
定 价	168.00 元

前言

Qianyan



中

中华文化博大精深，在其悠久的发展长河中，产生了众多令人瞩目的文明成果，明清家具就是其中一颗璀璨的明珠。在继承以往中国古典家具成就的基础上，明清家具大胆创新、开拓，采用了许多坚硬细密、色泽优雅、纹理华美的珍贵木材，运用精密巧妙的榫卯结构和丰富多彩的装饰手法，创作出别具风格、形式多样的家具种类，成为中国古典家具中的巅峰之作，受到了国内外收藏者的喜爱。

明清家具以其独特的风格及深厚的文化内涵，在20世纪90年代以后大放异彩，受到越来越多收藏者的追捧，其价格在海内外市场上日益看涨，成为继书画、陶瓷之后的第三大收藏品。然而，在这股收藏热到来的同时，也出现了一些令人痛心的现象：其一，大量珍品家具的外流；其二，在收藏市场上出现了大量以新充旧、以劣充好的所谓“明清家具”。这种现象的出现，使得广大收藏爱好者在投资收藏明清家具时逡巡不前。因此，如何辨识明清家具、更好地收藏明清家具，已经成为广大收藏爱好者的迫切要求，这也是编辑、出版彩图版《明清家具鉴藏》一书的缘起。

明代家具简洁淡雅、线条优美；清代家具雕刻精美、雍容华贵。《明清家具鉴藏》一书以明清家具的发展、种类、风格、结构和装饰等为主，以明清家具的鉴别方法、收藏投资技巧等为辅进行交叉叙述，让读者清楚地了解明清家具在不同时期所具有的风格特点，并迅速找到相应的鉴定方法，以确定收藏投资的策略。为了让读者更直观地了解目前的家具投资市场，本书设置了“投资指南”专栏，在介绍目前市场情况的同时，适当设计相应的反映投

资市场信息的图表，如柱状图、曲线图及表格等。除了介绍目前家具市场上的一些伪劣品的辨识方法外，书中还设置了“鉴藏指南”专栏，介绍关于明清家具的鉴定、收藏及保养等方面的知识，直接与读者的需要相挂钩。多样化的知识花絮、专题，如“明清家具等级标准评分表”、“近十年家具拍卖排行榜”，不仅增强了本书的趣味性、知识性和实用性，更开阔了读者的视野。此外，本书还选配1500余幅精美的典型图片和线描图，在介绍家具名称、年代、尺寸、估价和成交价等基本内容的同时，简要地分析了明清家具风格特点和价值所在。完美的图文结合，深入浅出的文字解说，全方位、多角度地诠释出了明清家具的文化价值、艺术价值、收藏价值和经济价值。

有知才有辨，有辨才有鉴，有鉴方可收藏珍品。相信本书对广大收藏爱好者来说，是鉴藏明清家具的最佳选择。



明／清／家／具／鉴／藏



【明清家具】

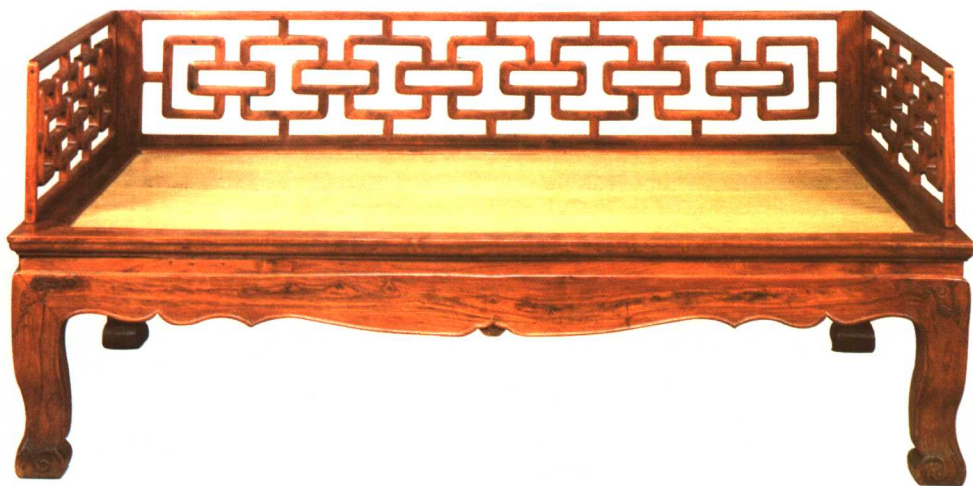
MINGQING JIAJU
JIANCANG

鉴藏



总目

- 明清家具种类鉴识 10
- 明清家具风格鉴识 200
- 明清家具结构与装饰鉴识 222
- 明清家具纹饰鉴识 304
- 明清家具材质鉴识 340



明清家具种类鉴识

11/ ■ 硬木家具鉴识



◎ 11 床榻类家具鉴识

- 12 · 架子床鉴识
- 18 · 拔步床鉴识
- 20 · 罗汉床鉴识
- 24 · 其他榻类鉴识

◎ 26 椅凳类家具鉴识

- 26 · 宝座鉴识
- 28 · 交椅鉴识
- 30 · 圈椅鉴识
- 36 · 官帽椅鉴识
- 42 · 玫瑰椅鉴识
- 46 · 靠背椅鉴识
- 50 · 杌凳鉴识
- 58 · 绣墩鉴识

◎ 60 桌案类家具鉴识

- 61 · 长方桌与长条桌鉴识
- 66 · 方桌鉴识
- 70 · 圆桌鉴识
- 74 · 炕桌鉴识
- 78 · 炕案鉴识
- 80 · 炕几鉴识
- 82 · 条案鉴识
- 86 · 画案鉴识
- 88 · 架几案鉴识
- 90 · 茶几鉴识

香几鉴识 · 92

套几鉴识 · 95

花几鉴识 · 96

琴桌鉴识 · 98

棋牌桌鉴识 · 100



古代家具的价值确定 / 102

橱柜类家具鉴识 104 ◎

- 橱鉴识 · 104
- 橱柜鉴识 · 105
- 圆角柜鉴识 · 106
- 方角柜鉴识 · 110
- 顶竖柜鉴识 · 114
- 亮格柜鉴识 · 118
- 书格鉴识 · 120
- 多宝格鉴识 · 124
- 箱匣鉴识 · 128

屏风类家具鉴识 136 ◎

- 座屏风鉴识 · 136
- 曲屏风鉴识 · 144
- 挂屏鉴识 · 150

台架类家具鉴识 154 ◎

- 衣帽架鉴识 · 154
- 盆架鉴识 · 156
- 灯架鉴识 · 158
- 梳妆台鉴识 · 160



◎ 164 木器杂件鉴识

170 / ■ 漆家具鉴识

◎ 170 单色漆家具鉴识

◎ 174 雕漆家具鉴识

◎ 180 描金漆家具鉴识

◎ 186 识文描金家具鉴识

◎ 187 罩金漆家具鉴识

◎ 188 填漆戗金家具鉴识

◎ 189 菠萝漆家具鉴识

◎ 190 堆灰家具鉴识

◎ 191 刻灰家具鉴识

◎ 194 嵌螺钿家具鉴识

◎ 198 撒嵌螺钿沙加金银家具鉴识



清中期 雕漆婴戏图盒

■ 明清家具风格鉴识

■ 明式家具风格鉴识 /201

明式家具风格特点鉴识 201 ◎

苏式家具鉴识 · 204

京作家具鉴识 · 206

晋作家具鉴识 · 208

■ 清式家具风格鉴识 /210

广式家具鉴识 210 ◎

苏式家具鉴识 213 ◎

京作家具鉴识 216 ◎

明代家具与清代家具比较 /220

■ 明清家具结构与装饰鉴识

■ 明清家具结构鉴识 /223



清 红木嵌理石插屏

◎ 223 横材与竖材结合的丁字形结构

223 · 大格肩与小格肩鉴识

226 · 虚肩与实肩鉴识

227 · 丁字形结构鉴识

◎ 228 直材的角结合鉴识

◎ 230 拼板与框内装板结构鉴识

◎ 232 腿与面、牙板的结合鉴识



232 · 长短榫鉴识

234 · 夹头榫鉴识

238 · 插肩榫鉴识

240 · 抱肩榫鉴识

242 · 挂榫鉴识

244 · 勾挂榫鉴识

◎ 246 托泥与腿足结合鉴识

◎ 248 弧形材料结合鉴识

◎ 250 活榫开合结构鉴识

■ 明清家具装饰鉴识 /254

结构部件装饰鉴识 254 ◎

替木牙子鉴识 · 254

圈口与壶门券口鉴识 · 259

档板鉴识 · 262

绦环板鉴识 · 263

罗锅枨与矮佬鉴识 · 265

霸王枨鉴识 · 268

搭脑鉴识 · 269

扶手鉴识 · 272

屏风帽子鉴识 · 275

线脚装饰鉴识 276 ◎

灯草线鉴识 · 276

打洼鉴识 · 277

裹腿与裹腿劈料做法鉴识 · 278

面沿鉴识 · 279

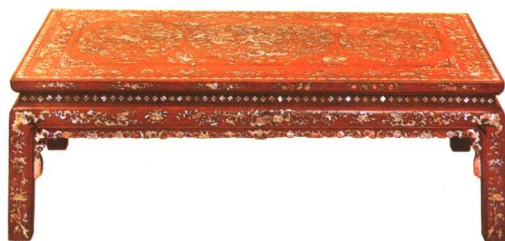
拦水线鉴识 · 280

束腰鉴识 · 281

马蹄形装饰鉴识 · 282



清末民国 红木广式靠背椅（一对）



清 红木嵌螺钿炕桌

283 · 腿的装饰鉴识

◎ 284 雕刻装饰鉴识

◎ 287 漆饰鉴识

◎ 290 镶嵌装饰鉴识

293 · 平嵌法鉴识

296 · 凸嵌法鉴识

◎ 298 金属饰件装饰鉴识

298 · 金属饰件种类与功能鉴识

300 · 金属饰件安装方法鉴识

■ 明清家具纹饰鉴识



305/ ■ 龙纹鉴识

310/ ■ 凤纹鉴识

314/ ■ 云纹鉴识

318/ ■ 花卉纹鉴识



清 红木嵌螺钿理石罗汉床

牡丹纹与荷花纹鉴识 318 ◎

松竹梅纹鉴识 320 ◎

西番莲纹鉴识 322 ◎

灵芝纹与缠枝纹鉴识 325 ◎

■ 山水风景纹鉴识 /326

■ 几何纹鉴识 /328

锦纹鉴识 328 ◎

回纹与万字纹鉴识 329 ◎

博古纹鉴识 330 ◎

■ 神话故事纹鉴识 /332

海屋添筹纹鉴识 332 ◎

五岳真形图与河马负图纹鉴识 333 ◎

八宝纹与八仙纹鉴识 334 ◎

■ 吉祥图案纹鉴识 /336



清 黄花梨圈椅

明清家具材质鉴识



341/ ■ 黄花梨鉴识

346/ ■ 酸枝木鉴识

348/ ■ 紫檀木鉴识

352/ ■ 花梨木鉴识

354/ ■ 铁梨木鉴识

356/ ■ 鸡翅木鉴识

358/ ■ 影木与乌木鉴识

360/ ■ 黄杨木与楠木鉴识

362/ ■ 榉木与樟木鉴识

364/ ■ 榆木鉴识

369/ ■ 核桃木鉴识

372/ ■ 楸木与柏木鉴识



清末民国 榉木开光架子床

明清家具材质对比鉴定 /374

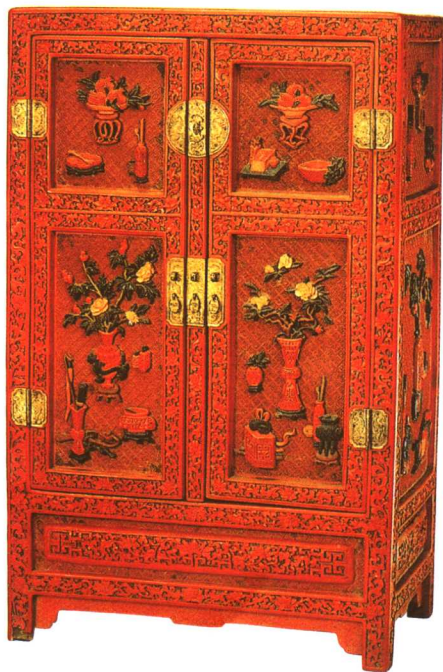
明清家具定级标准评分表 /376

高档木材分类细表 /377

明清家具作伪手法 /378

古代家具保养与修复 /379

近十年中国古典家具拍卖排行榜 /380



明 剔红嵌百宝博古竖柜



明清家具种类鉴赏

中国家具的历史源远流长，在长期的发展中演化出众多造型各异、异彩纷呈的家具种类。而到了明清时期，古典家具迎来了它的黄金时代，其种类已臻完备，制造技艺也更炉火纯青，达到了中国古典家具制造的巅峰。

在远古时代，坐卧用具是席，这是最原始的家具，为后世床榻之始。商周时期出现了几、俎、禁、簠等礼器，虽是青铜器具，但它们却是后来木家具的始祖：俎、几是桌案之始，禁是箱柜之始。春秋战国时期出现了木工的祖师鲁班，虽然其人其事带有很多传奇色彩，但仍反映了这一时期木构家具的发展。此时的低矮几案和窄小的榻被广泛使用，一直延续到魏晋时期。春秋时期主要的家具种类有案、俎、几、床、箱、禁、屏、柜、席、椅、墩、凳和胡床等。到秦汉时期，出现了屏风，家具的榫卯结构也有了较大发展。魏晋南北朝时期汉族与少数民族的融合，使中国古代家具有了超脱原有礼法约束的形式，低矮家具逐步发展为高型家具。隋唐时期为承前启后的阶段，出现了许多新的家具种类，如扶手椅、衣架、香几和箱柜等。两宋时期家具形制有了质的飞跃，低矮家具渐渐退出历史舞台。宋辽金时期家具种类主要为椅、桌、床、榻、凳、墩、柜、屏风、箱和橱架等。随着经济的发展、文化艺术的发达，到了明代，各地家具业十分兴旺，东南亚大批珍贵硬木被引入中国，宫室、园林及民居的大量兴建，推动家具发展达到前所未有的高峰，使得明清家具成为中国古典家具的代表。

明清家具依其质地可分为硬木家具和漆饰家具两大类。硬木家具质地主要是紫檀木、花梨木、鸡翅木和铁梨木；漆饰家具分为单色漆、雕漆、描金漆、罩金漆、嵌螺钿、洒螺钿、堆灰及刻灰家具等。依据其功能，明清家具又可分为床榻类、椅凳类、桌案类、橱柜类、屏风类、台架类及木器杂件等。

硬木家具鉴赏

明清家具按其质地可分为两大类：漆饰家具和硬木家具。漆饰家具从原始社会开始至明清乃至现代始终沿用不衰，可以说贯穿了中国家具史的始终；而紫檀、黄花梨等硬木家具的出现则应是明代隆庆、万历以后的事了。明式家具多用花梨木、紫檀木、鸡翅木及铁梨木等硬木，也采用楠木、樟木、胡桃木、榆木及其他硬杂木，其中以花梨木中的黄花梨木效果最好。这些硬木色泽柔和，纹理清晰坚硬而又富有弹性。这种材料对家具造型结构、艺术效果有很大的影响。由于木质坚硬而有弹性，且硬木是比较珍贵的木料，所以家具用料的横断面制作很小。为此，造型也就显得线型简练、挺拔和轻巧。清式家具选料极为精细，表里如一，无节，无伤，完整得无一瑕疵。硬木家具的部件和零部件，如抽屉板、桌底板及穿带等，所用的木料都是硬木。若按其使用功能分，硬木家具大体可分为床榻类、椅凳类、桌案类、柜橱类、屏风类、台架类及木器杂件等。

床榻类家具鉴赏

床是室内日常使用较多、位置也相对固定的家具，其主要功能是作为卧具，不仅长，而且宽。榻是一种仅有床围而无床架且较窄的坐卧具。床和榻的产生和发展没有先后之分，只不过随着时代的发展、变革而叫法不同罢了。明清床榻又分为架子床、罗汉床和拔步床三种。

名称 硬木嵌牙雕架子床
年代 清
尺寸 220厘米×123厘米×224厘米
估价 RMB 10 000—30 000
成交价 RMB 11 000

鉴赏要点 此架子床床身通体以红木制成，床面藤编软屉，面下有束腰，并镏出炮仗洞。拱肩处浮雕兽头，三弯式腿，外翻足，床面上四角立柱，左右及后面装床围子，正面安拐子纹门罩。下部门板镶牙雕折枝花卉。上有床顶，四围镶绦环板，镶牙雕花卉。造型稳重大方，既美观又实用。



名称 红木雕葫芦架子床
年代 清
尺寸 222厘米×158厘米×259厘米
估价 RMB 8 000—20 000
成交价 RMB 8 800

鉴赏要点 此架子床以红木制成，床面编软屉，下用两只与床屉等宽的床柜支撑。面上装床架，左右及后面床围被做成直棂形。正面装门围，楣板、花牙及门框内均以透雕手法刻葫芦纹，寓意子孙众多。裙板圆形开光，镶仕女图画心。床顶安毗卢帽，镶各式折枝花卉。整体造型美观大方。



架子床鉴赏

架子床因床上有顶架而得名，一般四角安立柱，床面两侧和后面装有围栏。上端四面装横楣板，顶上有盖，俗名“承尘”。围栏常用小木块作榫拼接成各式几何图样，也有的在正面床沿上多安两根立柱，两边各装方形栏板一块，名曰“门围子”。正中是上床的门户。更有巧手把正面用小木块拼成四合如意，中间夹十字，组成大面积的榻子板，留出椭圆形的月洞门，两边和后面以及上架横楣也用同样手法做成。床屉分两层，用棕绳和藤皮编织而成，下层为棕屉，上层为藤席，棕屉起保护藤席和辅助藤席承重的作用。藤席统编为胡椒眼形，四面床牙浮雕螭虎、龙等图案。牙板之上，采用高束腰的做法，用矮柱分为数格，中间镶安绛环板，浮雕鸟兽、花卉等纹饰，而且每块与每块之间无一相同，足见做工之精。这种架子床也有单用棕屉的，做法是在四道大边里沿起槽打眼，把屉面四边的棕绳的绳头用竹楔镶入眼里，然后再用木条盖住边槽。这种床屉因有弹性，使用起来比较舒适，在中国南方各地，直到现在还很受欢迎。北方因气候条件的关系，喜欢用厚而柔软的铺垫，床屉的做法大多是木板加藤席。

架子床在明代家具中是体型较大的一种家具，做工精美，清雅别致，如以黄花梨木制作，弥足珍贵。清代架子床不仅用料厚重，形体高大，且围栏、床柱、牙板、四足及上楣板等全部镂雕花纹，还有在正面装垂花门的，玲珑剔透。

名称 楠木架子床

年代 清

尺寸 213.5厘米×148.3厘米×219厘米

估价 USD 60 000~80 000

成交价 USD 46 000

鉴赏要点 此架子床为楠木制，通体光素无纹饰。席心床面，带束腰，直腿内翻马蹄。四角立柱，床围用立柱分为数格，内镶长方圈口。顶架四围的楣板做法与床围大体相同，当中开出炮仗洞，整体造型稳重大方。



名称 榉木架子床

年代 清

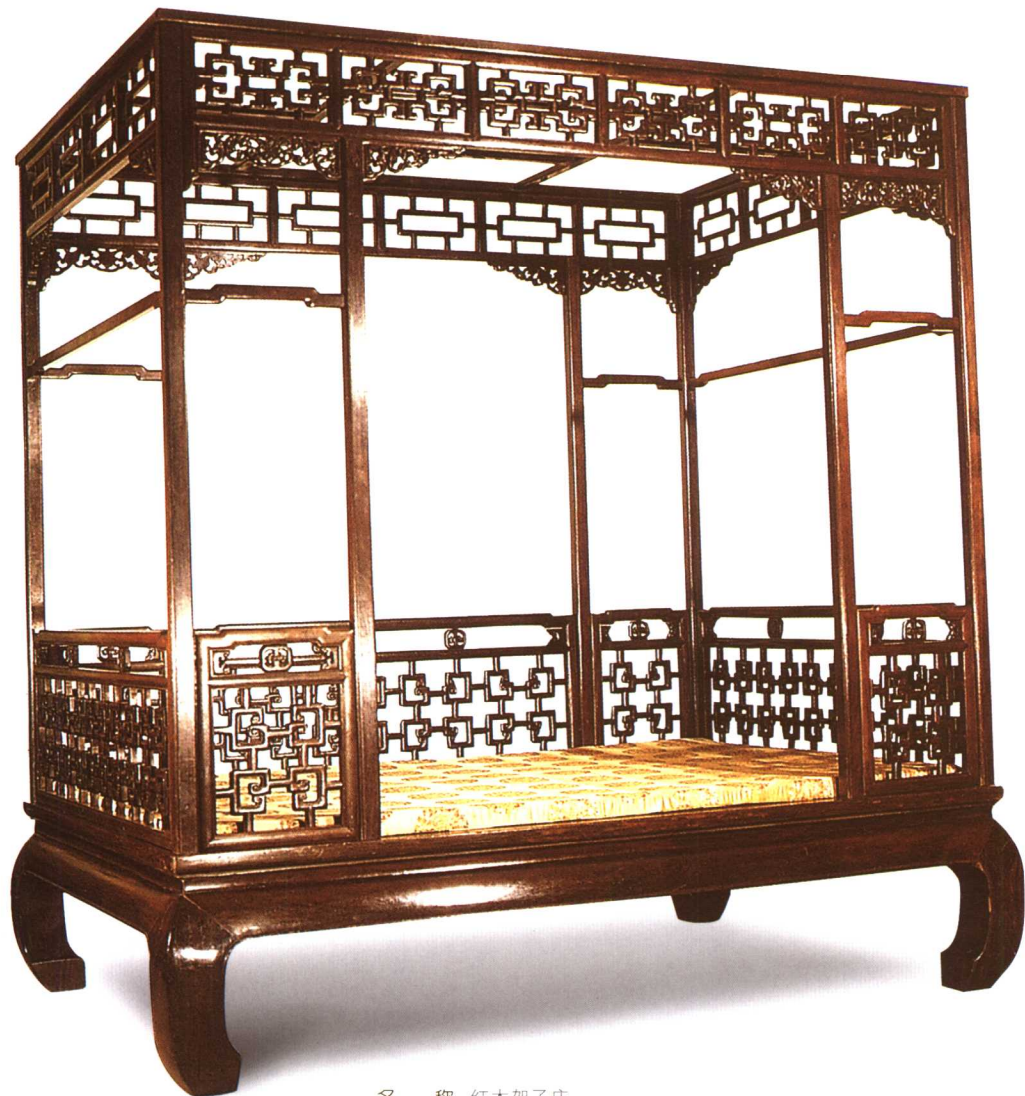
尺寸 220厘米×153厘米×216厘米

估价 RMB 40 000~60 000

成交价 RMB 41 800

鉴赏要点 此架子床以榉木制成，席心床面，束腰下鼓腿膨牙内翻马蹄，宛转有力。面上立六柱，三面围栏，前设门围，用短材攒成棂格。顶部装横楣，矮柱间装双环卡子花，正面横楣下饰倒挂牙子，有圆润、空灵的艺术特点。





名称 红木架子床

年代 清早期

尺寸 222厘米×155厘米×240厘米

鉴赏要点 此床以红木制成，造型为仿明式，面下有束腰，鼓腿膨牙，内翻马蹄。面上安八柱，上楣板及床围均以小料攒成棂格，独特之处在于后侧正中围子做成活扇，可以拆装。这样的架子床不仅可以靠墙陈设，也可以在室内居中陈设，便于两边上床。设计非常巧妙、合理。

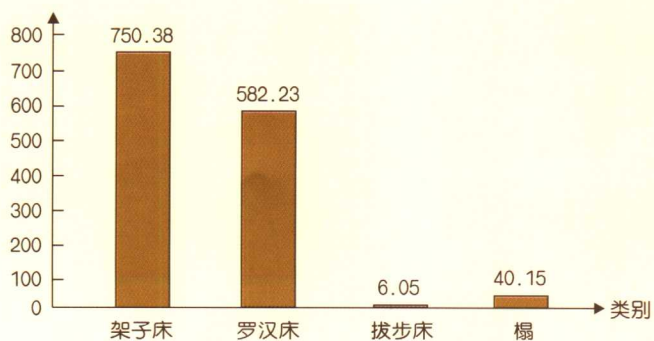
投资指南

床榻类家具市场行情

在近十年的古家具拍卖市场上，床榻类家具累计成交金额达790万元人民币，其中北京翰海2004年秋拍的明代黄花梨三屏嵌绿云石心罗汉床以176万人民币的高价成交。近十年来，架子床参拍16件，成交4件；罗汉床参拍29件，成交11件；拔步床参拍2件，成交1件；榻参拍15件，成交4件。总体看市场上床榻类古典家具，拔步床非常稀缺，具有很高的收藏价值。各类床榻累计成交金额见右侧柱状图。

1995年~2005年床榻类家具成交金额柱状图

成交金额（万元人民币）



名称 黄花梨雕花架子床
 年代 清
 尺寸 236 厘米 × 141 厘米 × 211 厘米
 估价 USD 150 000—180 000

鉴赏要点 此床为黄花梨木制六柱架子床，正前方门围及左右和后面长围，皆镂雕花卉纹，床顶四周的挂檐由镂空缘环板组成。



名称 榉木开光架子床

年代 明

尺寸 216 厘米 × 144 厘米 × 205 厘米

鉴赏要点 床通体用榉木制成。床面四角分别立有圆柱，与门边二圆柱合为六柱，因此也称之为六柱床。以六柱支撑顶架，柱之间有楣板及床围子相连。前后楣板界为五格，左右三格，每格皆有委角的长方形开光。柱下端除前脸的门边外，只有两块围栏，其他三面的围栏与上楣板一一对应，只是由于围栏大于楣板的尺寸，故栏板的开光也宽出许多。床面下有束腰。鼓腿膨牙，内翻马蹄。整个器物无一刻意雕琢的图案，光素而简洁，用料硕大而显稳重，开光秀气。是一件上乘之作。





名称 黄花梨架子床

年代 明

尺寸 212.1 厘米 × 221 厘米

估价 USD 90 000 ~ 120 000

鉴赏要点 此床为六柱式，门围子镂出花纹并镶卡子花，四周挂檐由镂花的绦环板组成，足雕云头纹，雕饰较繁复。



名称 黄花梨架子床

年代 清

估价 USD 20 000 ~ 25 000

鉴赏要点 六柱式架子床，挂檐为鱼肚式开光，门围子由十字连方纹攒接而成，下装矮佬。腿内侧兜转挖马蹄。



名 称 柏木六柱架子床

年 代 清早期

尺 寸 201 厘米 × 115 厘米 × 211 厘米

鉴赏要点 此床为六柱架子床，全部床围板均为三段式，上层为券口，中层雕如意云纹，下层壶门；床下雕长券口，为典型明式风格。矮束腰，大弯腿带托泥，腿足做法已入清，故应为清早期制品。



名 称 红木雕葡萄纹架子床（带炕桌）

年 代 清末

尺 寸 高 258 厘米

估 价 RMB 35 000

鉴赏要点 此为清晚期较常见的架子床，前面采用小开门，花板通雕葫芦万代吉祥纹饰，缘环内或嵌理石，或嵌玻璃。床帽边沿起线打洼，显得很壮观。可以拆卸的结构便于移动和组合。