

# National Computer Rank Examination 全国计算机等级考试应试辅导

一本**优质图书** + 一张**超值光盘**  
助你顺利**通过考试**

# 关键**考点**破解

## 与试题分类精解

### ——二级 Access 数据库程序设计

#### 作者权威、阵容强大

“等考”命题研究专业机构精心打造  
数十位资深专家智慧结晶

朔日科技教育考试研究中心 编著

#### 内容超值

详尽解析每道试题，精心总结近100个误区警示  
帮你跨过丢分雷区

#### 专家全程服务

特设互动论坛、答疑信箱  
考前10天，再送专家预测试卷

#### 节约复习时间

总结历届考试的分值分布，揭示命题方向  
按新大纲考点分类讲解真题



#### 智能考试模拟系统

- 完全模拟真实上机考试系统  
实现真正自动评分
- 5**套笔试试卷、**10**套机试试卷，实战考场



National Computer Rank Examination  
全国计算机等级考试应试辅导

# 关键考点 破解

## 与试题分类精解

—— 二级 Access 数据库程序设计

朔日科技教育考试研究中心 编著

人民邮电出版社

## 图书在版编目 (CIP) 数据

关键考点破解与试题分类精解 . 二级 Access 数据库程序设计/朔日科技教育考试研究中心  
编著. —北京: 人民邮电出版社, 2006.6  
(全国计算机等级考试应试辅导)

ISBN 7-115-14811-2

I. 关... II. 朔... III. ①电子计算机—水平考试—解题②关系数据库—数据库管理系统, Access—程序设计—水平考试—解题 IV. TP3-44

中国版本图书馆 CIP 数据核字 (2006) 第 053864 号

## 内 容 提 要

本书紧扣教育部考试中心新推出的考试大纲, 在全面覆盖知识点的基础上, 突出重点、难点, 分类精解近年考试真题, 并提供针对性强的过关练习题及模拟试卷, 供考生检验学习效果。

本书配套光盘提供机试模拟系统和笔试模拟系统。机试模拟系统仿真机试环境, 能根据教育部考试中心的考试评分系统的特点进行模拟评分, 并为每一道题提供答案。笔试模拟系统提供全真模拟试题及其答案。

本书的主要内容包括: 二级 Access 数据库程序设计考试大纲分析与应试策略; 二级 Access 数据库程序设计笔试的主要考点 (数据库基础知识、数据库和表的基本操作、查询的基本操作、窗体的基本操作、报表的基本操作、数据访问页、模块); 上机考试指南与上机试题分类精解; 全真模拟试卷与真题。

本书适合参加全国计算机等级考试的考生复习时自学使用, 也适合作为计算机等级考试辅导班的培训教材。

全国计算机等级考试应试辅导

### 关键考点破解与试题分类精解——二级 Access 数据库程序设计

- ◆ 编 著 朔日科技教育考试研究中心  
责任编辑 蒋 艳
- ◆ 人民邮电出版社出版发行 北京市崇文区夕照寺街 14 号  
邮编 100061 电子函件 315@ptpress.com.cn  
网址 <http://www.ptpress.com.cn>  
北京顺义振华印刷厂印刷  
新华书店总店北京发行所经销
- ◆ 开本: 880×1230 1/16  
印张: 14.5  
字数: 518 千字 2006 年 6 月第 1 版  
印数: 1—5 000 册 2006 年 6 月北京第 1 次印刷

ISBN 7-115-14811-2/TP · 5422

定价: 28.80 元 (附光盘)

读者服务热线: (010)67132692 印装质量热线: (010)67129223

## 丛书序

全国计算机等级考试由教育部考试中心主办，是国内影响最大、参加人数最多的计算机水平考试。

为了帮助广大考生顺利通过考试，我们组织了一批多年工作于全国计算机等级考试辅导一线的教师与专门从事试题研究的资深教授，编写了“全国计算机等级考试应试辅导”丛书。本丛书共有 10 本，分别为：

- 《关键考点破解与试题分类精解——一级 MS Office》
- 《关键考点破解与试题分类精解——二级 C 语言》
- 《关键考点破解与试题分类精解——二级 Visual FoxPro》
- 《关键考点破解与试题分类精解——二级 Visual Basic》
- 《关键考点破解与试题分类精解——二级公共基础知识》
- 《关键考点破解与试题分类精解——二级 C++ 语言》
- 《关键考点破解与试题分类精解——二级 Access 数据库程序设计》
- 《关键考点破解与试题分类精解——三级网络技术》
- 《关键考点破解与试题分类精解——三级数据库技术》
- 《关键考点破解与试题分类精解——三级信息管理技术》

本丛书深入分析考试大纲，详尽解析近年真题，精心编选练习题，其特色如下。

### ■ 透析试卷，运筹帷幄

必须详尽分析足够多的考试真题，才能把握命题趋势和出题规律。为此，作者精心研究试题，在本丛书的笔试部分以表格的形式介绍各考点在近几次试卷中出现的次数及其试题分值，在机试部分则将机试试题归类，每一类中都精讲具有代表性的例题，为考生进行有重点的复习提供了有力依据。

### ■ 紧扣大纲，破解考点

本丛书以新大纲为依据，深入研究近年考试真题，透析命题方式，在全面覆盖大纲知识点的基础上，突出重点难点。

剖析考试大纲

分析命题方式

解读重点难点

### ■ 分类精解，举一反三

本丛书将近年真题按照新大纲的知识点归类，使考生在做题的过程中把握知识点，举一反三，以点带面，提高学习效率。为避免考生因不熟悉上机考试系统而意外丢分，本丛书针对教育部考试中心的考试评分系统的特点，提供评分说明，以帮助考生掌握机试得分要领，顺利通过机试。

#### 笔试部分

##### 讲练结合，高效实用

- ▶ 考点细读，打好基础
- ▶ 真题演练，强化提高
- ▶ 过关自测，查漏补缺
- ▶ 全真模拟，考前冲刺

#### 机试部分

##### 例题精解，直击核心

- ▶ 分类归整，融会贯通
- ▶ 评分解说，知己知彼
- ▶ 误区警示，不入陷阱
- ▶ 全真模拟，考前冲刺

## 书盘结合，事半功倍

配套光盘中提供机试模拟系统和笔试模拟系统。建议考生书盘配合使用，例如在复习上机考试时，可以先学书中的经典机试例题，在摸清机试试题的出题方式和了解其评分方式后，再利用光盘中的机试模拟系统进行全真环境下的练习，这样可用较少的时间和精力取得良好的学习效果。

### 谁知“盘”中餐，粒粒皆精品

#### 笔试模拟系统

- ▶ 全真模拟试卷
- ▶ 自动评分

#### 机试模拟系统

- |        |        |
|--------|--------|
| 测试模块:  | 练习模块:  |
| ▶ 自动计时 | ▶ 没有时限 |
| ▶ 智能评判 | ▶ 智能评判 |

## 互动交流，全程服务

本丛书的作者自 1996 年开始从事计算机等级考试的教学、培训和命题研究工作。作者根据自己的辅导经验和考生在不同复习阶段的需求，精心设计了一个综合的复习方案。

### 互动论坛、电子信箱，全程答疑服务

#### 考前 40 天

- ▶ 细读“考点破解”
- ▶ 吃透核心知识点

#### 考前 10 天

- ▶ 完成模拟试卷，检测学习效果
- ▶ 下载考前密卷，作最后冲刺

为考生提供全程答疑服务的互动论坛及电子邮箱的地址分别为 <http://www.sower.com.cn/bbs/default.htm>，[support@sower.com.cn](mailto:support@sower.com.cn)。

尽管我们力求精益求精地编写此丛书，书中也难免有疏漏和不妥之处，敬请广大读者批评指正。编辑邮箱为 [jiangyan@ptpress.com.cn](mailto:jiangyan@ptpress.com.cn)。



## 光盘使用说明

### 软件环境

本系统包括全国计算机等级考试二级 Access 数据库程序设计笔试模拟系统与上机模拟系统。

### 运行环境

本软件可在 Windows 98、Windows 2000、Windows XP 等操作系统下运行。

运行上机模拟系统时必须将光盘放入光驱中，否则会出现错误。

需要安装 Microsoft Office Access 2000 中文版，否则在上机模拟系统中无法做题。

### 安装说明

步骤 1：启动计算机，进入 Windows 操作系统。

步骤 2：将光盘放入光驱中，光盘自动运行安装程序，将光盘中的模拟考试系统装入本地硬盘。安装完毕后，会自动在桌面上生成快捷方式，分别为“二级 Access 笔试练习”和“二级 Access 上机考试”。

### 笔试模拟系统使用说明

步骤 1：双击桌面中的“二级 Access 笔试练习”快捷方式，弹出如图 1 所示的窗口。

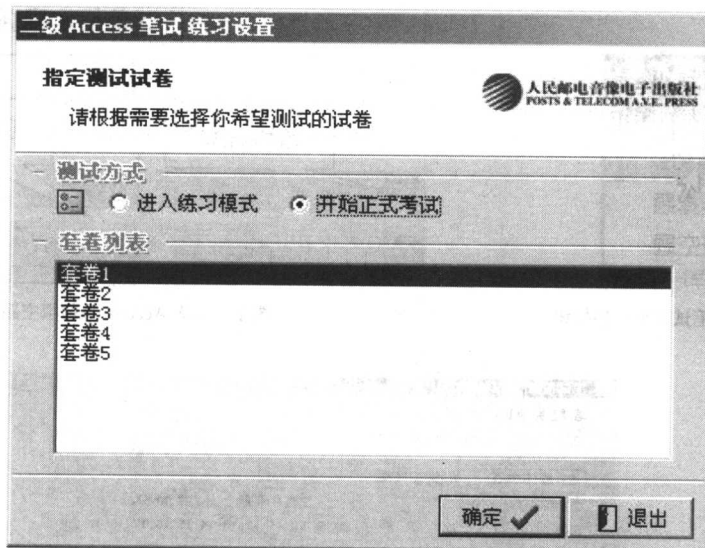


图 1 二级 Access 笔试练习设置窗口

步骤 2：在“测试方式”中选择“进入练习模式”或“开始正式考试”。这里以选择“开始正式考试”为例。

说明：选择“进入练习模式”，答题过程不计时，可以进行多次评分，评分后可修改答案。选择“开始正式考试”，答题过程计时，并且只能进行一次评分，评分后不能再修改答案，只能查看题面和考试成绩。

步骤 3：在“套卷列表”栏中选择一套试卷后，单击“确定”按钮，弹出如图 2 所示的选择题窗口，可以在此完成选择题的练习。进行填空题练习时，可以单击“题型切换”菜单，在弹出的如图 3 所示的下拉菜单中选择“填空题”子菜单，可弹出如图 4 所示的填空题窗口，在该窗口中可完成填空题的解答。

步骤 4：完成所有题目后，单击“交卷/得分”按钮，弹出如图 5 所示的窗口，可在该窗口中查看评分情况。

步骤 5：单击“返回”按钮，回到图 2 所示的窗口，单击“退出程序”按钮，返回图 1 所示的窗口，可重新选择试卷考试或练习。

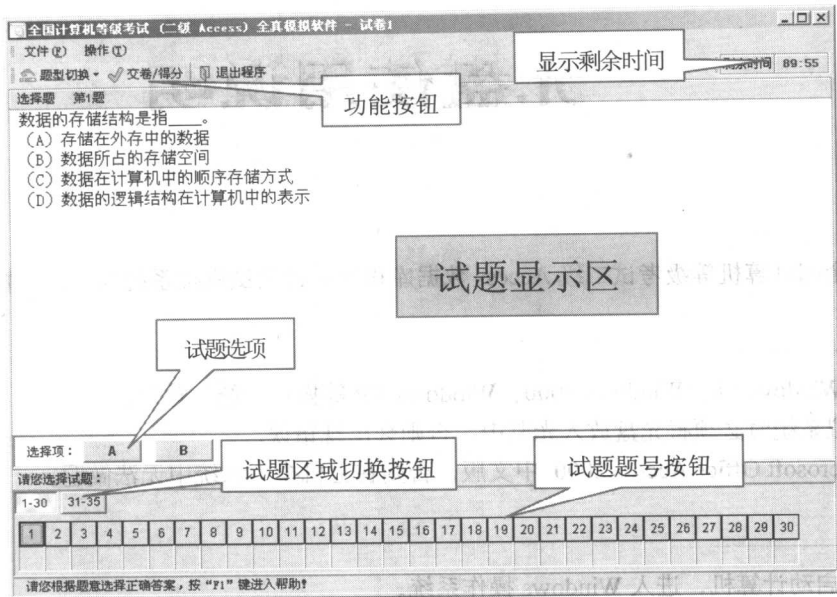


图2 二级 Access 笔试选择题窗口

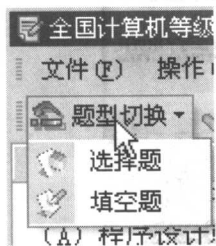


图3 二级 Access 笔试题型切换按钮

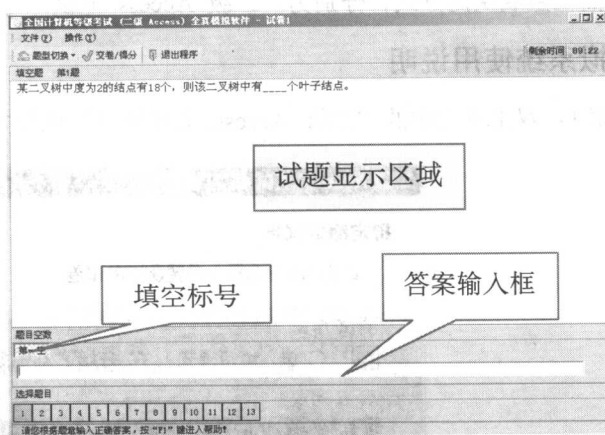


图4 二级 Access 笔试填空题窗口

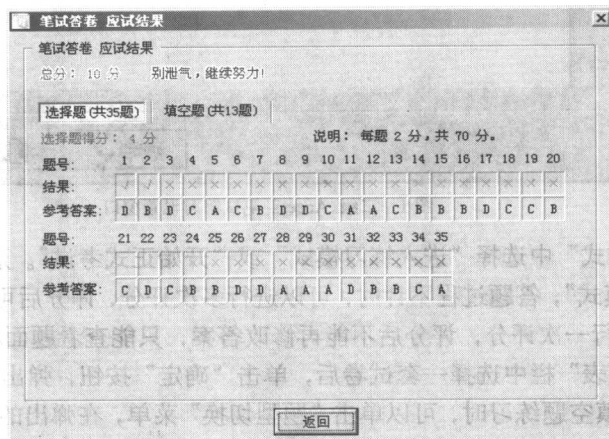


图5 二级 Access 笔试评分结果

## 上机模拟系统使用说明

- 步骤 1: 双击桌面上的“二级 Access 上机考试”快捷方式, 弹出如图 6 所示的窗口。

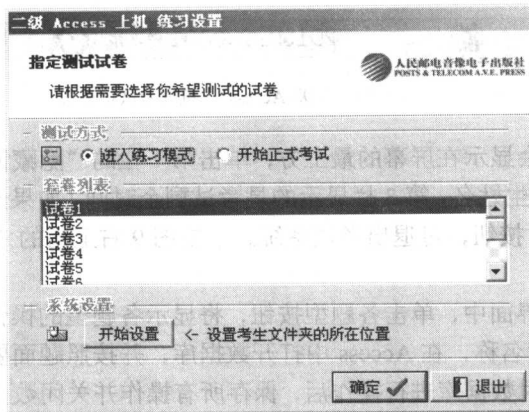


图6 二级 Access 上机练习设置窗口

说明：当选择“进入练习模式”测试方式时，系统不计算时间，可在任何时候对试题进行评分。

当选择“开始正式考试”测试方式时，和正式考试操作步骤相同，需要进行考试登录，并由系统严格控制考试时间，考试时间结束前5分钟系统报警，考试时间结束后系统强制交卷。同时在该测试方式下只能进行一次评分，评分后系统给出当前试卷考核分数和错误提示（该功能在正式考试中不存在）。

步骤2：选择“开始正式考试”选项，在“套卷列表”中选择一套试卷后，单击“确定”按钮，进入如图7所示的界面，单击“开始登录”按钮，出现如图8所示的界面。

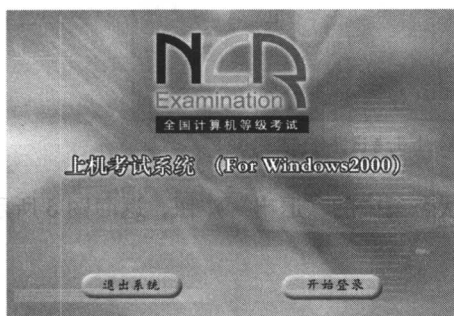


图7 二级 Access 上机登录界面1

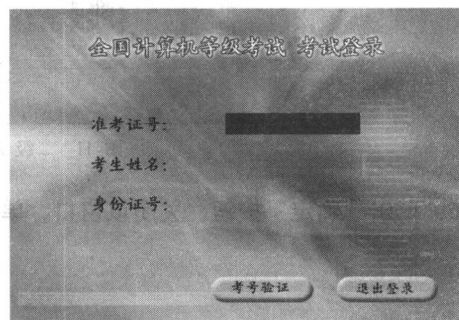


图8 二级 Access 上机登录界面2

步骤3：输入准考证号“29159990001”，单击“考号验证”按钮，进入“考试须知”窗口，在该窗口中单击“开始考试并计时”按钮进入如图9所示的窗口，并弹出一个如图10所示的状态条。选择“进入练习模式”进行学习，可以直接进入图9所示答题窗口，并弹出一个状态条（与图10所示的类似）。

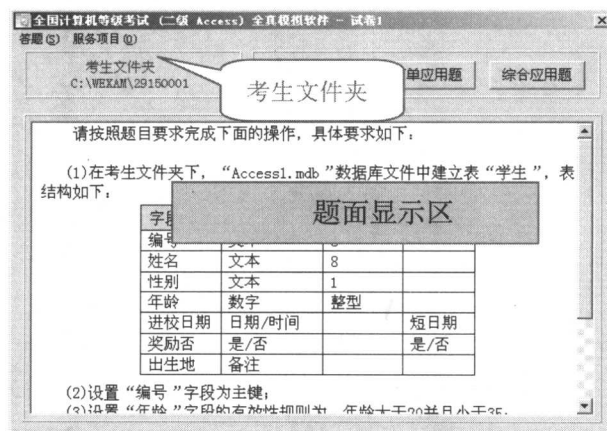


图9 二级 Access 上机题界面





图 10 二级 Access 上机题考试状态条

说明：图 10 所示的状态条会显示在屏幕的最上方，单击第 1 栏的“隐藏窗口”可以隐藏题板，再次单击则显示题板；第 2 栏显示的是考号和考生姓名；第 3 栏显示的是考试剩余时间（如果选择“进入练习模式”，这里会显示“不计时”）；单击第 4 栏的“退出”按钮，可退出考试系统。单击图 9 右上角的“×”，只能将题板隐藏，而不能完成退出考试系统的操作。

步骤 4：在图 9 所示的界面中，单击各题型按钮，将显示各题型的操作要求。单击“答题”菜单，在下拉菜单中选择需要进行操作的数据库名称，在 Access 中打开数据库，并按照题面要求进行操作。

步骤 5：按照题面要求对数据库进行操作后，保存所有操作并关闭数据库。返回图 9 所示的考试界面，单击“服务项目”菜单，在其下拉菜单中选择“评分”，系统会给出考试成绩及错误提示，如图 11 所示。

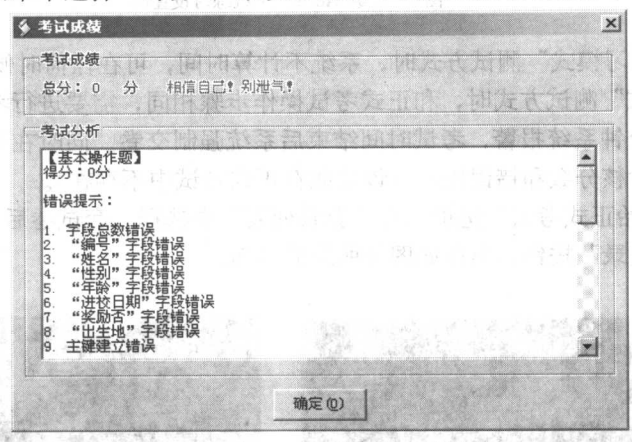


图 11 二级 Access 上机考试评分结果

步骤 6：单击“确定”按钮，关闭该窗口，单击状态条中的“退出”按钮，返回图 6 所示的窗口，可重新选择试卷练习。

## 目 录

### 第 1 部分 考纲分析与应考策略

<b>第 1 章 考纲分析</b> ..... 2	<b>第 2 章 应考策略</b> ..... 8
1.1 二级 Access 数据库程序设计考试大纲..... 3	2.1 专家谈复习方法..... 9
1.2 二级 Access 数据库程序设计考试大纲分析... 6	2.2 专家谈考试技巧..... 9
1.2.1 笔试试题..... 6	2.3 试题解题策略..... 10
1.2.2 上机试题..... 7	

### 第 2 部分 笔试关键考点破解与试题分类精解

<b>第 3 章 数据库基础知识</b> ..... 14	6.1 关键考点破解与真题演练..... 74
3.1 关键考点破解与真题演练..... 16	6.1.1 窗体分类..... 74
3.1.1 数据库基本知识..... 16	6.1.2 创建窗体..... 76
3.1.2 关系数据库与关系运算..... 18	6.2 笔试过关精练..... 85
3.1.3 Access 系统简介..... 20	6.2.1 笔试过关练习题..... 85
3.2 笔试过关精练..... 22	6.2.2 解析与答案..... 87
3.2.1 笔试过关练习题..... 22	<b>第 7 章 报表的基本操作</b> ..... 89
3.2.2 解析与答案..... 23	7.1 关键考点破解与真题演练..... 91
<b>第 4 章 数据库和表的基本操作</b> ..... 24	7.1.1 报表分类..... 91
4.1 关键考点破解与真题演练..... 26	7.1.2 报表的创建和编辑..... 92
4.1.1 数据库和表的建立..... 26	7.1.3 在报表中计算和汇总..... 94
4.1.2 表之间关系的建立和修改..... 31	7.2 笔试过关精练..... 97
4.1.3 表的维护..... 32	7.2.1 笔试过关练习题..... 97
4.1.4 表的其他操作..... 33	7.2.2 解析与答案..... 99
4.2 笔试过关精练..... 35	<b>第 8 章 数据访问页</b> ..... 101
4.2.1 笔试过关练习题..... 35	8.1 关键考点破解与真题演练..... 102
4.2.2 解析与答案..... 39	8.1.1 数据访问页基本概念..... 102
<b>第 5 章 查询的基本操作</b> ..... 43	8.1.2 数据访问页的创建和使用..... 103
5.1 关键考点破解与真题演练..... 45	8.2 笔试过关精练..... 104
5.1.1 查询分类..... 45	8.2.1 笔试过关练习题..... 104
5.1.2 查询准则..... 46	8.2.2 解析与答案..... 105
5.1.3 创造查询..... 52	<b>第 9 章 宏</b> ..... 107
5.1.4 操作已创建的查询..... 61	9.1 关键考点破解与真题演练..... 109
5.2 笔试过关精练..... 62	9.1.1 宏的基本概念..... 109
5.2.1 笔试过关练习题..... 62	9.1.2 宏的操作..... 110
5.2.2 解析与答案..... 69	9.2 笔试过关精练..... 114
<b>第 6 章 窗体</b> ..... 72	9.2.1 笔试过关练习题..... 114

9.2.2 解析与答案 .....	115	10.1.3 VBA 程序设计基础 .....	118
<b>第 10 章 模块</b> .....	116	10.2 笔试过关精练 .....	147
10.1 关键考点破解与真题演练 .....	118	10.2.1 笔试过关练习题 .....	147
10.1.1 模块基本概念 .....	118	10.2.2 解析与答案 .....	153
10.1.2 创建模块 .....	118		

## 第 3 部分 上机考试指南与试题分类精解

<b>第 11 章 上机考试指南</b> .....	160	12.7 报表 .....	190
11.1 上机考试命题分析 .....	161	<b>第 13 章 上机套卷及解析</b> .....	192
11.2 上机考试应考策略 .....	161	13.1 上机套卷 .....	193
<b>第 12 章 上机试题分类精解</b> .....	163	13.1.1 套卷 1 .....	193
12.1 建立表结构 .....	164	13.1.2 套卷 2 .....	194
12.2 表维护 .....	168	13.1.3 套卷 3 .....	195
12.3 表记录相关操作 .....	171	13.2 上机套卷答案与解析 .....	196
12.4 关系的建立和编辑 .....	175	13.2.1 套卷 1 答案 .....	196
12.5 查询 .....	177	13.2.2 套卷 2 答案 .....	199
12.6 窗体 .....	185	13.2.3 套卷 3 答案 .....	201

## 附 录

附录 1 全真模拟试卷 .....	206	附录 3 全真模拟试卷及考试真题答案 .....	218
附录 2 2006 年 4 月考试真题 .....	212		



# 第 1 部分

## 考纲分析

## 与应考策略

■ 第 1 章 考纲分析

■ 第 2 章 应考策略

Enter

# 第1章

## 考纲分析

### ● 考试方式

二级 Access 数据库程序设计考试采取笔试、上机操作考试两种方式。笔试和上机考试分别进行。笔试和上机考试全国统一命题，由教育部考试中心负责考试的命题组织工作。

### ● 考试时间

根据教育部考试中心规定，每年将组织两次考试，上半年和下半年各一次。上半年开考一级、二级、三级，下半年开考一级、二级、三级、四级。每年上半年考试时间为4月第一个星期六上午（笔试），上机考试从笔试的当天下午开始，共进行5天；下半年考试时间为9月倒数第二个星期六上午（笔试），上机考试从笔试的当天下午开始共进行5天。

## 1.1 二级 Access 数据库程序设计考试大纲

表 1.1 列出了二级公共基础知识的基本要求、考试内容和考试方式。

**表 1.1** 二级公共基础知识考试大纲

基 本 要 求	
1. 掌握算法的基本概念 2. 掌握基本数据结构及其操作 3. 掌握基本排序和查找算法 4. 掌握逐步求精的结构化程序设计方法 5. 掌握软件工程的基本方法，具有初步应用相关技术进行软件开发的能力 6. 掌握数据库的基本知识，了解关系数据库的设计	
考 试 内 容	
分 类	说 明
一、基本数据结构与算法	1. 算法的基本概念；算法复杂度的概念和意义（时间复杂度与空间复杂度） 2. 数据结构的定义；数据的逻辑结构与存储结构；数据结构的图形表示；线性结构与非线性结构的概念 3. 线性表的定义；线性表的顺序存储结构及其插入与删除运算 4. 栈和队列的定义；栈和队列的顺序存储结构及其基本运算 5. 线性单链表、双向链表与循环链表的结构及其基本运算 6. 树的基本概念；二叉树的定义及其存储结构；二叉树的前序、中序和后序遍历 7. 顺序查找与二分法查找算法；基本排序算法（交换类排序，选择类排序，插入类排序）
二、程序设计基础	1. 程序设计方法与风格 2. 结构化程序设计 3. 面向对象的程序设计方法，对象，方法，属性及继承与多态性
三、软件工程基础	1. 软件工程基本概念，软件生命周期概念，软件工具与软件开发环境 2. 结构化分析方法，数据流图，数据字典，软件需求规格说明书 3. 结构化设计方法，总体设计与详细设计 4. 软件测试的方法，白盒测试与黑盒测试，测试用例设计，软件测试的实施，单元测试、集成测试和系统测试 5. 程序的调试，静态调试与动态调试
四、数据库设计基础	1. 数据库的基本概念：数据库，数据库管理系统，数据库系统 2. 数据模型，实体联系模型及 E-R 图，从 E-R 图导出关系数据模型 3. 关系代数运算，包括集合运算及选择、投影、连接运算，数据库规范化理论 4. 数据库设计方法和步骤：需求分析、概念设计、逻辑设计和物理设计的相关策略
考 试 方 式	
1. 公共基础知识的考试方式为笔试，与 C 语言程序设计（C++ 语言程序设计、Java 语言程序设计、Visual Basic 语言程序设计、Visual FoxPro 数据库程序设计或 Access 数据库程序设计）的笔试部分合为一张试卷。公共基础知识部分占全卷的 30 分 2. 公共基础知识有 10 道选择题和 5 道填空题	

表 1.2 列出了二级 Access 数据库程序设计考试的基本要求、考试内容和考试方式。

**表 1.2** Access 数据库程序设计考试大纲

基 本 要 求	
1. 具有数据库系统的基础知识 2. 基本了解面向对象的观念	



续表

基本要求

3. 掌握关系数据库的基本原理
4. 掌握数据库程序设计方法
5. 能使用 Access 建立一个小型数据库应用系统

考试内容

分 类	考 试 内 容
一、数据库基础知识	<ol style="list-style-type: none"> <li>1. 基本概念：数据库，数据模型，数据库管理系统，类和对象，事件</li> <li>2. 关系数据库基本概念：关系模型（实体的完整性，参照的完整性，用户定义的完整性），关系模式，关系，元组，属性，字段，域，值，主关键字等</li> <li>3. 关系运算基本概念：选择运算，投影运算，连接运算</li> <li>4. SQL 基本命令：查询命令，操作命令</li> <li>5. Access 系统简介：（1）Access 系统的基本特点 （2）基本对象：表，查询，窗体，报表，页，宏，模块</li> </ol>
二、数据库和表的基本操作	<ol style="list-style-type: none"> <li>1. 创建数据库                             <ol style="list-style-type: none"> <li>（1）创建空数据库</li> <li>（2）使用向导创建数据库</li> </ol> </li> <li>2. 表的建立                             <ol style="list-style-type: none"> <li>（1）建立表结构：使用向导，使用表设计器，使用数据表</li> <li>（2）设置字段属性</li> <li>（3）输入数据：直接输入数据，获取外部数据</li> </ol> </li> <li>3. 表间关系的建立与修改                             <ol style="list-style-type: none"> <li>（1）表间关系的概念：一对一，一对多</li> <li>（2）建立表间关系</li> <li>（3）设置参照完整性</li> </ol> </li> <li>4. 表的维护                             <ol style="list-style-type: none"> <li>（1）修改表结构：添加字段，修改字段，删除字段，重新设置主关键字</li> <li>（2）编辑表内容：添加记录，修改记录，删除记录，复制记录</li> <li>（3）调整表外观</li> </ol> </li> <li>5. 表的其他操作                             <ol style="list-style-type: none"> <li>（1）查找数据</li> <li>（2）替换数据</li> <li>（3）排序记录</li> <li>（4）筛选记录</li> </ol> </li> </ol>
三、查询的基本操作	<ol style="list-style-type: none"> <li>1. 查询分类                             <ol style="list-style-type: none"> <li>（1）选择查询</li> <li>（2）参数查询</li> <li>（3）交叉表查询</li> <li>（4）操作查询</li> <li>（5）SQL 查询</li> </ol> </li> <li>2. 查询准则                             <ol style="list-style-type: none"> <li>（1）运算符</li> <li>（2）函数</li> <li>（3）表达式</li> </ol> </li> </ol>

续表

三、查询的基本操作	<p>3. 创建查询</p> <p>(1) 使用向导创建查询</p> <p>(2) 使用设计器创建查询</p> <p>(3) 在查询中计算</p> <p>4. 操作已创建的查询</p> <p>(1) 运行已创建的查询</p> <p>(2) 编辑查询中的字段</p> <p>(3) 编辑查询中的数据源</p> <p>(4) 排序查询的结果</p>
四、窗体的基本操作	<p>1. 窗体分类</p> <p>(1) 纵栏式窗体</p> <p>(2) 表格式窗体</p> <p>(3) 主/子窗体</p> <p>(4) 数据表窗体</p> <p>(5) 图表窗体</p> <p>(6) 数据透视表窗体</p> <p>2. 创建窗体</p> <p>(1) 使用向导创建窗体</p> <p>(2) 使用设计器创建窗体: 控件的含义及种类, 在窗体中添加和修改控件, 设置控件的常见属性</p>
五、报表的基本操作	<p>1. 报表分类</p> <p>(1) 纵栏式报表</p> <p>(2) 表格式报表</p> <p>(3) 图表报表</p> <p>(4) 标签报表</p> <p>2. 使用向导创建报表</p> <p>3. 使用设计器编辑报表</p> <p>4. 在报表中计算和汇总</p>
六、页的基本操作	<p>1. 数据访问页的概念</p> <p>2. 创建数据访问页</p> <p>(1) 自动创建数据访问页</p> <p>(2) 使用向导数据访问页</p>
七、宏	<p>1. 宏的基本概念</p> <p>2. 宏的基本操作</p> <p>(1) 创建宏: 创建一个宏, 创建宏组</p> <p>(2) 运行宏</p> <p>(3) 在宏中使用条件</p> <p>(4) 设置宏操作参数</p> <p>(5) 常用的宏操作</p>
八、模块	<p>1. 模块的基本概念</p> <p>(1) 类模块</p> <p>(2) 标准模块</p> <p>(3) 将宏转换为模块</p> <p>2. 创建模块</p> <p>(1) 创建 VBA 模块: 在模块中加入过程, 在模块中执行宏</p>

续表

八、模块	(2) 编写事件过程：键盘事件，鼠标事件，窗口事件，操作事件和其他事件 3. 调用和参数传递 4. VBA 程序设计基础 (1) 面向对象程序设计的基本概念 (2) VBA 编程环境：进入 VBE，VBE 界面 (3) VBA 编程基础：常量，变量，表达式 (4) VBA 程序流程控制：顺序控制，选择控制，循环控制 (5) VBA 程序的调试：设置断点，单步跟踪，设置监视点
------	---

**考试方式**

1. 笔试：90 分钟，满分 100 分，其中含公共基础知识部分的 30 分。
  2. 上机：90 分钟，满分 100 分。
- 上机操作包括：
- (1) 基本操作
  - (2) 简单应用
  - (3) 综合应用

## 1.2 二级 Access 数据库程序设计考试大纲分析

### 1.2.1 笔试试题

表 1.3 为各章试题在 2006 年 4 月份笔试试卷中所占分值。

**表 1.3 2006 年 4 月笔试试卷各章节分值表**

章节名称	分 值
数据库基础知识	6
数据库和表基本操作	8
查询	8
窗体	10
报表	2
数据访问页	2
宏	6
模块	28
合计	70

通过对近 4 次考试试卷的分析，可以发现笔试试卷的出题规律。

#### 1. 各部分分值

涉及“模块”的考题占 40%的分值，“数据访问页”和“报表”部分都仅占 3%，“数据库和表基本操作”、“查询”、“窗体”分值基本相同，“数据库基础知识”分值占 9%左右，且存在下降趋势。

#### 2. 关于试题难度

试题难度总体上有逐渐增大的趋势，特别是在最近的考试中，关于 VBA 程序代码编写的试题呈上升趋势，特别是在最近的一次笔试题中，该部分试题的分值达到 28 分。这就要求考生对于 VBA 程序代码编写给予足够的重视。