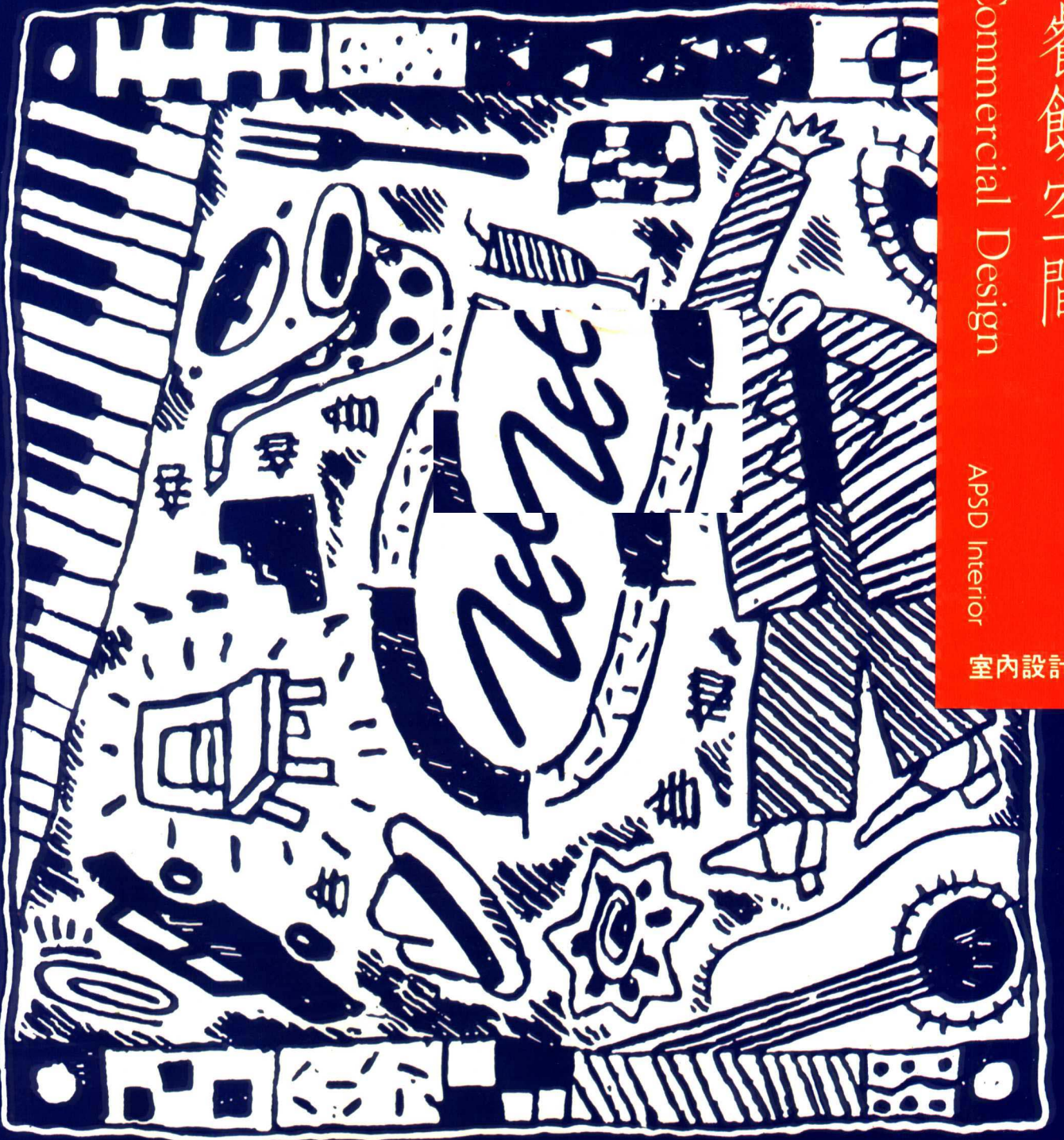


# 餐飲空間

Commercial Design

APSD Interior

室內設計別冊



**APSD**

**室內設計別冊**

**Interior:  
Commercial Design  
餐 飲 空 間**

發行人／蔡淑蘭  
編輯製作／亞太空間設計雜誌社  
法律顧問／古郭律師事務所  
出版者／昇陽出版社  
台北市民生西路16號5樓  
TEL／(02)511-2115 FAX／(02)511-0440  
郵政劃撥／11724445  
帳 戶／昇陽出版社  
出版日期／84年9月

定 價／新台幣280元  
登 記 證／行政院新聞局台業字第3866號  
〈版權所有・翻印必究〉  
封面圖片提供／主婦之店  
ISBN 957-99412-4-6

**APSD**

**室內設計別冊**

**Interior:**

**Commercial Design**

餐 飲 空 間

昇陽出版社



# 物件 Objects



- 6 ● 物件一：盤 ● 物件二：刀叉 ● 物件三：壺
- 物件四：組件 ● 物件五：酒器 ● 物件六：小配件

# 作品 Works



18 空間主題：飲食空間之形式與文化

● 作品一：五星級飯店餐廳

22 遠東國際飯店

MARCO POLO 薈萃樓、廊 燦鳥日本料理

34 西華飯店

Toscana餐廳 Henry's Bar



● 作品二：地域色彩與風格

46 德也茶喫 52 天景日本料理店 58 Trader Vic's

64 佬墨的日出 68 陽光、空氣、花和水



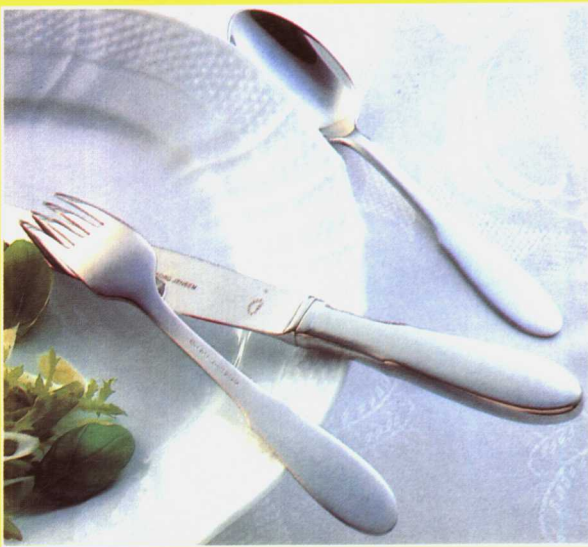
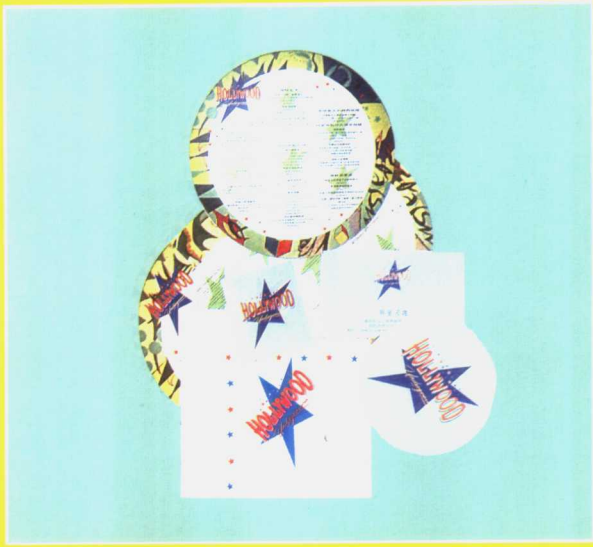
● 作品三：主題與複合式型態

72 明星天地 78 Hard Rock Café, Taipei 86 T.G.I. Friday's

90 五顆星啤酒屋 96 Bastille 102 O' Sole Mio

110 伊通公園 114 雷舞基地

118 印地安餐廳 122 Tony Romas 126 異塵Part I & Part II



# 物件

Objects

- 盤
- 刀叉
- 壺
- 組件
- 酒器
- 小配件

S  
T  
O  
R  
Y  
B  
J  
E  
C  
T  
S  
盤



Güell

直徑：36.5cm 高：6cm  
材質：水晶玻璃  
品牌：E'GIZIA  
◦家欣國際股份有限公司



Gli Argenti

直徑：36.5cm 高：6cm  
材質：水晶玻璃  
品牌：E'GIZIA  
◦家欣國際股份有限公司

Hélios

材質：瓷  
品牌：Bernardaud  
◦香港崇崇哲興業有限公司



Murat王子餐盤

材質：瓷  
品牌：Raynaud  
◦香港崇崇哲興業有限公司

現代進餐時不可少的餐盤，是十四世紀時才出現。而較精美的餐具，尤其是餐盤通常是不拿來作日常使用，人們將之展示在餐桌旁的櫥櫃中，以展現主人的身分地位。

餐盤之於現代社會，不只具備實用功能，更可視為藝術工藝作品。其多彩多姿的圖案與造型，是藝術史的忠實紀錄者，而隨著工藝技術的進步，餐盤的材質更加多變，陶、瓷、水晶玻璃、鐵器、銀器等等，為餐具的世紀添繪出多彩多姿的面貌。







RUBANEA GREEN

RUBANEA RED

RUBANEA GREY

**Rubanea**

材質：瓷  
 品牌：Christofle  
 © 香港商崇哲興業有限公司



**Faience 13**

材質：瓷 品牌：Christofle  
 © 香港商崇哲興業有限公司



**Campidoglio**

46cm × 38cm  
 材質：不銹鋼  
 設計：Robert Venturi 1985  
 品牌：Alessi  
 © Alessi



**Métropoles**

材質：瓷  
 品牌：Bernardaud  
 © 香港商崇哲興業有限公司

**Twergi**

直徑：32cm或40cm  
 整體設計：King-Kong  
 圖案設計：Oy, 1994  
 品牌：Alessi  
 © Alessi





OCEANA GOLD RINGS

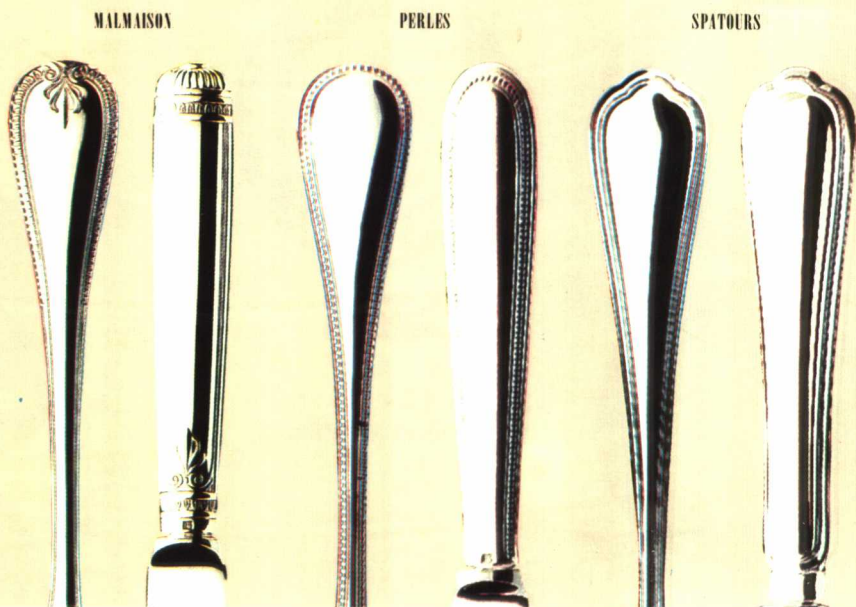
BLUE TALISMAN

INTEGRALE

# 刀叉

古時的人們以手進食，偶爾則以刀尖送食物入口。直到十四世紀時，才出現了湯匙、二齒叉（非常大型），而且只是用來分配食物，並非用來進食。第一支為用餐而製作的叉子直到文藝復興時期才出現。十七世紀時期，叉子和湯匙的使用才漸漸普及，刀尖也採磨圓設計。沿襲至今，刀叉已是西餐中不可缺少的主角之一，其製作水準也在現代技術和精藝手工的結合下，進入了一個嶄新的紀元，實用機能之中，更具工藝品及藝術品的身分。

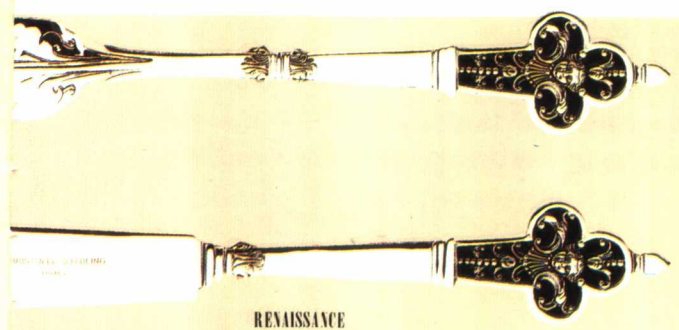
©香港商崇哲興業有限公司



MALMAISON

PERLES

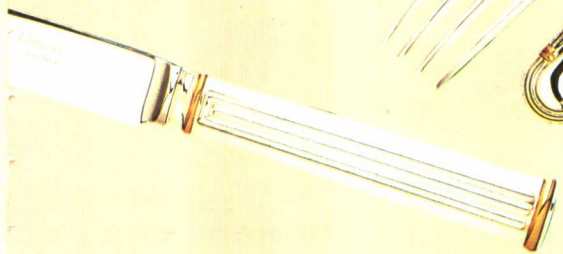
SPATOURS



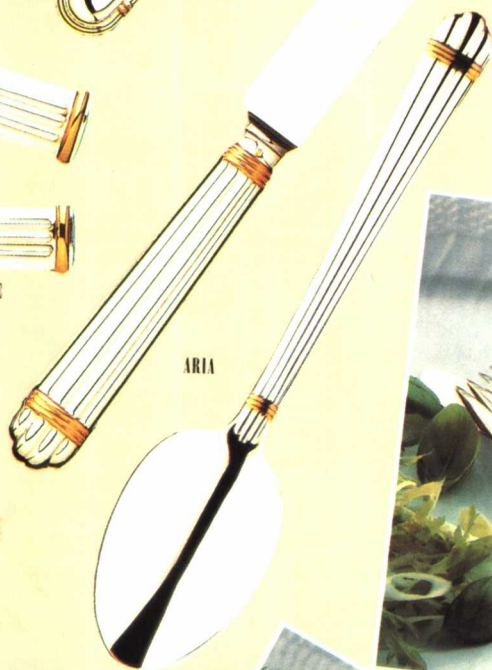
RENAISSANCE



OCEANA



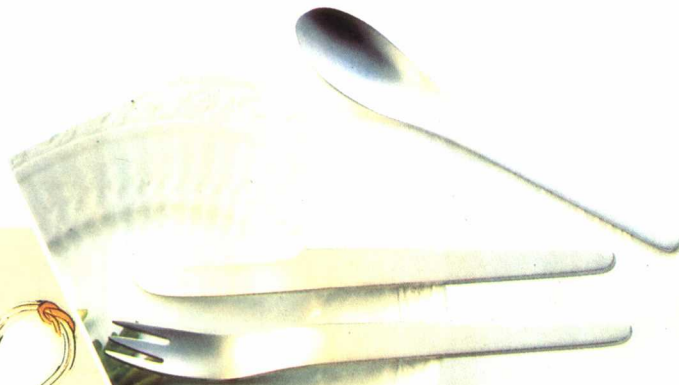
TRIADÉ



ARIA



ATLANTIDE



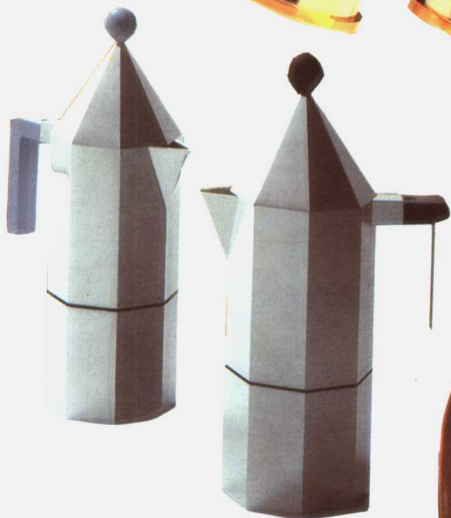
©台湾哥本哈根皇室股份有限公司



**La Conica**

1984年設計完成了“La Conica”之後，設計師又於1986年設計了“Il Conico”咖啡壺組。兩者均採簡潔俐落的幾何「形」與「體」的變化，賦予壺新的定義。

種類：咖啡壺  
容量：30ℓ或15ℓ  
材質：不銹鋼  
設計：Aldo Rossi, 1984



**Ottagono**

既“La Conica”“Il Conico”之後，設計師 Aldo Rossi 從同樣的概念衍生出新的款式“Ottagono”，但這次不再以晶亮冷峻的不銹鋼材質，改用鋁合金，反而呈現出另一番樸實的親切感。

種類：咖啡壺 材質：鋁合金  
容量：32ℓ 設計：Aldo Rossi, 1993



La Conica  
Ottagono  
Pito  
Mama-Ò  
Hot Bertaa  
Graves Family



**Pito**

這只壺的外型宛若兩條靈活的魚騰躍在浪翻處。設計師巧妙地利用壺嘴、壺體與把手的造型配合，使這只實用性強的壺也具工藝藝術品的價值了。

種類：水壺 23.5×21.2×18.2cm  
容量：180ℓ  
材質：桃花心木、不銹鋼  
設計：Frank Gehry, 1992

**Mama-Ò**

這只取名“Mama-Ò”的壺，也許是設計師從媽媽的造型上取得靈感而來的吧！仔細觀來，圓鼓鼓的壺體好似媽媽的蓬蓬裙，對稱的壺嘴設計就好像媽媽正將手插在腰上，對著正在屋外嘻戲的小孩大喊著：回家吃飯囉！

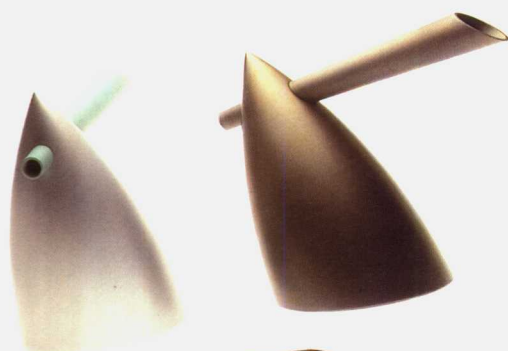


種類：水壺  
直徑：20cm  
高：21.5cm  
容量：190ℓ  
材質：不銹鋼  
設計：Andrea Branzi, 1992

### Hot Bertaa

設計界的鬼才Philippe Starck，秉持著「設計是設計者與使用者之間的對話，創作品必須有說話能力」的信念，為這只壺架構出簡單、輕盈、帶著豐富想像力卻又典雅的設計形態。

種類：水壺 材質：鋁合金  
高：25cm 設計：Philippe Starck  
容量：200 ℓ 1990-1991



“B”與“E”組合了把手與壺嘴的形態；金、銀與黑則搭配出壺的高貴，兩者的完美結合，使這只壺趣味化的造型中，流露出一股貴族般的沈著感。

種類：水壺 容量：300 ℓ  
直徑：20cm 材質：不銹鋼  
高：24cm 設計：Richard Sapper, 1983



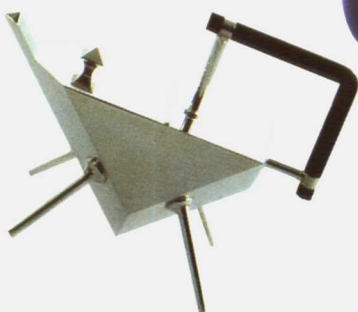
### Graves Family

冑甲般的金屬條環圈住透明的身體，蓋頂的盔帽與插腰似的手把，這只壺就好似雄赳赳、氣昂昂的戰士！

類型：咖啡壺 材質：玻璃、不銹鋼  
左：MGPF3 右：B MGPF 3  
直徑：7.1cm 直徑：10cm  
高：18cm 高：24.4cm  
容量：24 ℓ 容量：72 ℓ  
設計：Michael Graves

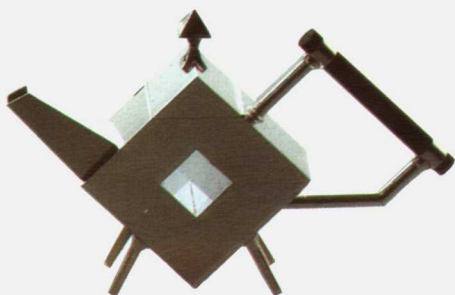


Christopher Dresser 掌握圓、方、三角幾何形體的變化與粗細線條的運用，設計了這三款造型不同但精神一致的茶壺，底部設四隻腳支撐，拋空而立的形體，更讓造型美感無所遁形。



種類：茶壺 21.8cm×65cm  
高：16.4cm 容量：37 ℓ 材質：銀器  
設計：Christopher Dresser, 1991

種類：茶壺 25cm×5cm  
高：16.8cm 容量：32 ℓ 材質：銀器  
設計：Christopher Dresser, 1991



種類：茶壺 直徑：21.2cm  
高：12.9cm 容量：30 ℓ 材質：銀器  
設計：Christopher Dresser, 1991





### La Bella Tavola

捉住古典的造型，注入現代的語彙，使得這組杯組在典雅風格的搭配中，以個性化的壺嘴、壺蓋與把手搖擺出任性悠遊的姿態，紛彩的衣裳則為其添入春光的明媚。

材質：瓷  
 整體設計：Ettore Sottsass, 1933  
 圖案設計：Alighiero Boetti, 1994  
 品牌：Alessi  
 © Alessi

## Set 組件

La Bella Tavola  
 I I Conico  
 Métropoles  
 Mikado  
 Borghése  
 Omaggio a Antonio Gaudi,  
 Güell系列

### I I Conico

Aldo Rossi打破壺造型之刻板印象，讓三角圓椎體為壺之組件添入新造型。圓椎體、圓球體、圓柱體的「體積」搭配，三角形、方形、圓弧形的「體形」並立，形成令人耳目一新的幾何演出。



壺：200cl  
 奶精盅：15.5cl  
 糖罐：26.5cl  
 材質：不銹鋼  
 設計：Aldo Rossi  
 (壺：1986 其他：1989)  
 品牌：Alessi  
 © Alessi

壺是蛋？蛋是壺？蛋形的壺組，圓潤可愛，把手好似音樂盒的轉軸；圓體中的片狀小裝飾，似雲朵、像翅膀，饒富童趣！

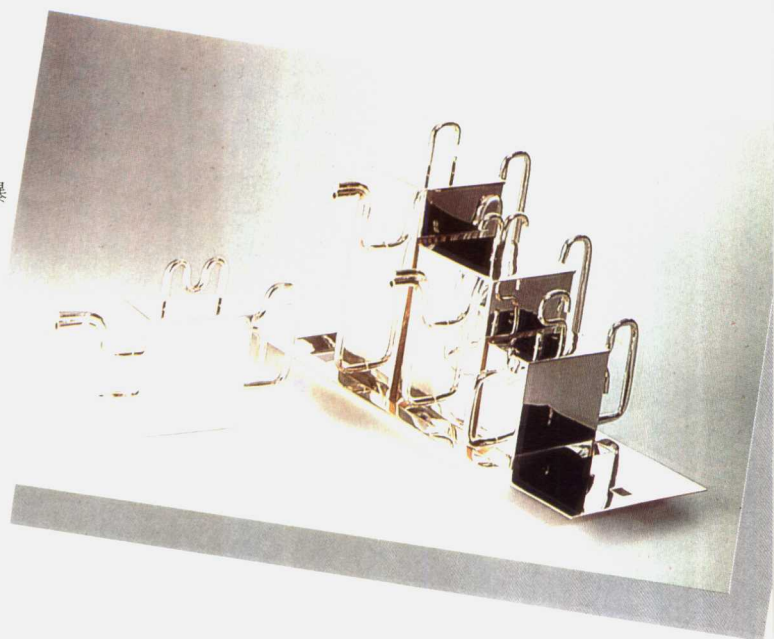


咖啡壺：120cl  
 茶壺：120cl  
 奶精盅：10cl  
 糖罐：10cl  
 底盤：直徑45cm  
 材質：銀器  
 設計：Alessandro  
 Mendini, 1983  
 品牌：Alessi  
 © Alessi

當玲瓏有致的線條遇上方正有序的方體時，便激爆  
出這組剛正不阿中帶點優柔寡斷的茶暨咖啡用餐組  
件，在高低層次的擺置中，彼此還爭研鬥麗地  
比較造型，堅信自己「頂上」的造型才顯示出最  
佳的姿態。

咖啡壺：140cl 茶壺：130cl  
奶精盅：45cl 糖罐：45cl  
底盤：51cm×16cm  
材質：銀器  
設計：Kazumasa Yamashita, 1983

©Alessi



### Métropoles

世界各大都會的采風：紐約的自由女神、  
莫斯科的克里姆林宮、倫敦的大鵬鐘、  
羅馬的競技場……等等，紛紛成了本  
組餐具的衣裳，用餐之餘，還能順  
道欣賞各地的風情畫呢！

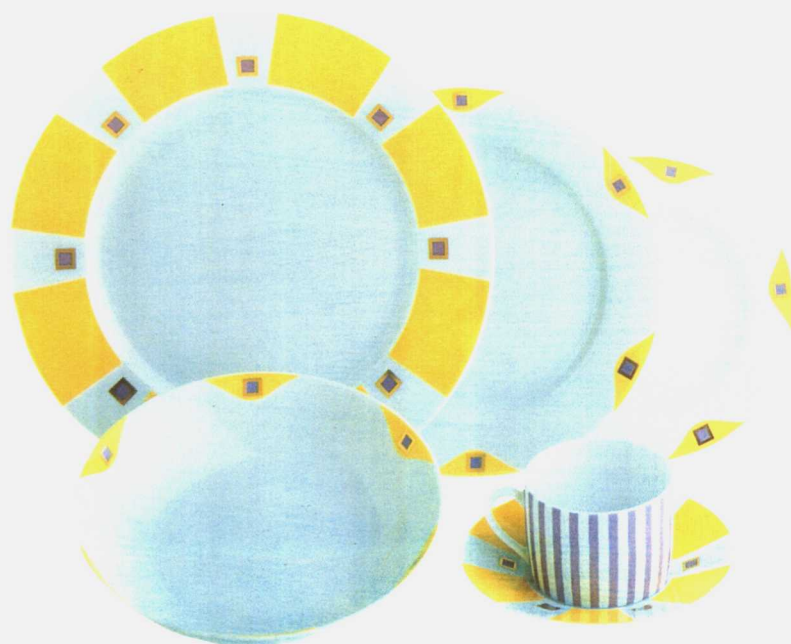
材質：白陶土瓷器  
品牌：Bernardaud  
©香港商崇哲興業有限公司



### Mikado

這套以單身貴族為主要銷售對  
象的餐盤組件，以向日葵亮眼的  
黃，引進一夏的璀璨！

材質：白陶土瓷器  
品牌：Bernardaud  
©香港商崇哲興業有限公司





### Borghèse

自然花卉的圖案，以其清新的親切感，一直為人所喜愛，對比亮麗的藍、黃、白搭配，更讓古典造型的餐組散發年輕的動感。

品牌：Bernardaud

© 香港商崇哲興業有限公司

### Omaggio a Antonio Gaudi, Güell系列



探討自由派之神髓時，我們不得不提到西班牙建築師 Antonio Gaudi 創作生涯中，一個充滿裝飾趣味的作品。位於巴塞隆納的 Güell Park 激發 Gaudi 的想像於極致，他借用並提昇馬賽克(嵌瓷)技術，採五彩繽紛、形狀萬千的瓷磚做大膽的切割與重組。

「Gaudi 禮讚系列」，即得自此地中海色彩饗宴之靈感。

材質：水晶玻璃  
品牌：E'GIZIA

© 家欣國際股份有限公司



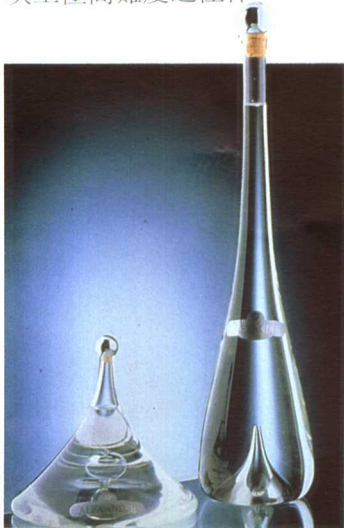


Prosecco

### Prosecco

為感念果農對豐收之喜悅，設計師在酒瓶中設計一串葡萄，以滿溢的Grappa酒圍繞，慶祝豐收。

此瓶玻璃吹口在側面，屬玻璃吹工極高難度之佳作。



Alexander le Monde Alexanderplatz

### Alexander le Monde

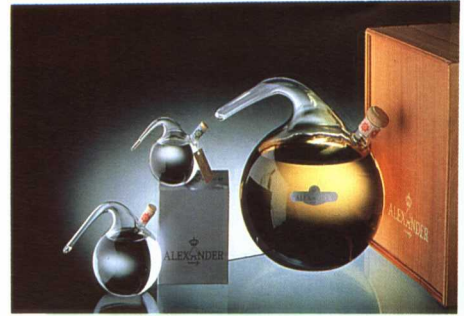
瓶身設計常與其所內含的液體有絕大關係。如瓶名為「世界一家」的葡萄酒，由亞、澳洲及加州精選的葡萄綜合釀製而成。因此瓶身便刻意設計成高聳且內藏山峰的型狀，瓶中另以一顆葡萄，倡議「世界一家」的和平企望。

### Alexanderplatz

德國為紀念亞力山大大帝偉績，在柏林建築了一棟宏偉大樓，命名為「ALEXANDERPLATZ」。設計者則為慶祝歐洲共同體的結合，取該建築物的外形，設計本款酒瓶。

### Della zona di Cartizze

早期的義大利人總喜歡把酒倒入提把酒壺中與朋友共享，而今，精緻的生活，圓滿的情趣，盡現此造型中。



Della zona di Cartizze



Cenerentola

### Cenerentola

1983年設計師Sandro投入家族釀酒事業，繁忙的工作，使他與心愛女友分手；為紀念這段感情，Sandro以其女友的形影，設計出此款酒型，獻給她——Cenerentola。



Discovery

### Discovery

為紀念哥倫布發現新大陸五百年，以古代遠行帆船置於酒海中，並隱喻酒的新創與獨特。



Prosecco  
Alexander le Monde  
Della zona di Cartizze  
Cenerentola  
Discovery

© 亞力山大實業股份有限公司