

南

著名景点导游词

YUNNAN ZHUMING JINGDIAN DAUYOUCI

● 钱钧 编著

● 云飘天际，草甸花海

● 南国神韵，古城雪山

● 风花雪月，多姿多彩

● 景色瑰丽，身心浸染

云



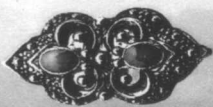
浙江人民出版社

云南

著名景点导游词

YUNNAN ZHUMING JINGDIAN DAUYOUCI

◎ 钱钧 编著



浙江人民出版社

图书在版编目(CIP)数据

云南著名景点导游词/钱钧著. —杭州: 浙江人民出版社, 2006.8

ISBN 7-213-03267-4

I.云… II.钱… III.导游—解说词—云南省
IV.K928.974

中国版本图书馆 CIP 数据核字(2006)第 024122 号

云南著名景点导游词

钱 钧 著

- 出版发行 浙江人民出版社
(杭州体育场路 347 号)
市场部电话:(0571)85176516 85061682
- 责任编辑 王放鸣
- 封面设计 顾 页
- 责任校对 叶 宇 戴文英
- 激光照排 杭州天一图文制作有限公司
- 印 刷 浙江新华印刷技术有限公司
(杭州环城北路 177 号)
- 开 本 710×1000 毫米 1/16
- 印 张 14.25
- 字 数 23 万
- 插 页 2
- 版 次 2006 年 8 月第 1 版
2006 年 8 月第 1 次印刷
- 书 号 ISBN 7-213-03267-4
- 定 价 28.00 元
- 如发现印装质量问题,影响阅读,请与印刷厂联系调换。

作 ● 者 ● 简 ● 介

钱钧 现任杭州名都旅行社有限公司总经理。1992年出版首本图书。数十年来，既从事旅游经营，又进行旅游写作，并授课于旅游院校。现已出版20余部旅游图书。其中导游词系列有《华东黄金旅游线导游词》、《杭州新景导游词》、《新西湖全景导游词》和走进神奇的西部系列导游词——丝绸之路、天府之国、边塞风光、云贵高原等近十部。旅游指南类图书有《人间天堂杭州》、《杭州旅游宝典》、《逛西湖》等。其他图书有《爱情之都杭州》、《现场导游考试指南》以及《综合业务部经理的业务与管理》等。

001 走进云南

- 003 云南概况
- 009 云南旅游概况
- 012 云南十八怪

013 滇中“阿诗玛风情之旅”

- 015 昆明简介
- 020 云南民族村
- 026 世博园
- 042 大观楼
- 047 西山龙门
- 054 金殿
- 059 黑龙潭公园
- 062 石林
- 072 九乡风景区
- 076 抚仙湖

081 滇西北“香格里拉探秘之旅”

- 083 大理简介
- 090 大理古城
- 094 苍山洱海
- 100 崇圣寺三塔
- 104 蝴蝶泉
- 108 三月街
- 110 丽江简介
- 115 丽江古城

- 122 | 木府
- 128 | 玉龙雪山
- 134 | 玉泉公园
- 138 | 玉峰寺
- 142 | 束河古镇
- 144 | 泸沽湖
- 149 | 香格里拉简介
- 154 | 虎跳峡
- 160 | 碧塔海
- 164 | 噶丹松赞林寺

169 滇南“版纳民族风情之旅”

- 171 | 西双版纳简介
- 176 | 橄榄坝
- 179 | 勐仑热带植物园
- 183 | 热带作物科学研究所

185 滇西“西南丝绸之路边贸互市之旅”

- 187 | 腾冲简介
- 189 | 腾冲热海
- 194 | 腾冲火山
- 199 | 德宏简介
- 203 | 菩提寺
- 206 | 瑞丽简介
- 208 | 姐告边贸口岸
- 211 | 姐勒金塔

215 滇东南“喀斯特地质奇观之旅”

- 217 | 阿庐古洞
- 221 | 普者黑风景区

▶ 走进云南

那里有不同风格的汇聚,不同特色的组合,昆明的舒适恬静,大理的白族风情,丽江的纳西古韵,中甸的香格里拉,版纳的雨林风光,腾冲的火山热海……

云飘天际,草甸花海,南国神韵,古城雪山,风花雪月,多姿多彩,景色瑰丽,身心浸染,那迷人的景色令人心驰神往,她就是我梦中的——云南。



YUNNAN

云南
著名景点
导游词



云南概况

各位游客,如果以山川壮丽、景观神奇、空气清新、风情迷人为要素,来选择—个旅游目的地的话,我会毫不犹豫地首选云南。因为只有到了云南,您才会真正觉得天显得特别的高,云显得特别的纯,身临其境,给人以率真自然、心宁神安的心灵抚慰。

游客们:来到了云南,为了对它有个全方位的了解,首先,请允许我将云南的历史、地理、行政区域、人口和民族、地形地貌、气候特征、各类资源向大家介绍一下,以便我们对云南有一个基本的印象。

云南历史

翻开中国古老的历史,首先要讲到的就是云南。众所周知,1965年在云南元谋县发现的元谋人,距今170万年,是迄今为止亚洲最早的人类。因此云南既是地球生命的摇篮,又是人类文明的重要发祥地。

云南的历史还有许多故事。公元三世纪,楚人庄蹻率军来到云南滇池地区,建立了奴隶制的滇国。云南简称为滇,来源于古代居住在今昆明晋宁一带的“滇”部族,以至他们居住地的湖也称为“滇池”。庄蹻入滇标志着云南从政治上与内地联系的开始。

公元前221年,秦始皇统一中国后,在云南设置郡县,修筑了从四川经滇东北昭通,直至曲靖的“五尺道”。西汉武帝在秦开五尺道的基础上,继续修筑直通滇池的道路,并封滇王,颁赐“滇王之印”,这是云南隶属中央的最早物证。西汉元封二年(前109年),汉武帝派将军郭昌率巴蜀之兵入滇,设置了以滇池地区为中心的益州郡,下辖24县,其中就有云南县,治所在今大理州祥云县,这是“云南”一名的最早出现。东汉加强了对云南澜沧江以西的开发,设置哀牢县和博南县,并与从益州郡中划出的6县合并,新设永昌郡。这一划分,大体奠定了我国在滇西地区的疆界。三国时期,蜀汉丞相诸葛亮统领三路大军亲征云南,七擒七纵孟获,平定了云南。此后,调整了行政区划,新设云南郡,使云南所属范围得到了扩大。

公元7世纪中叶,我国西部吐蕃奴隶主政权南下占领云南西北地区,并接近洱海一带。公元707年,唐中宗派御史唐九征率兵入滇,拔除了吐蕃的据点,恢复了对洱海地区的统治。公元738年,洱海地区出现了“六诏”(六个较大的民族部落),其中之一的南诏在唐王朝的扶持下,统一了其他五诏,成立了南诏国,统治云南达200余年。公元937年,段思平建立了封建农奴制政权“大理国”,统治云南300多年,始终与两宋关系密切。

公元1253年,蒙古大汗忽必烈率领10万大军,从宁夏出发,到四川松潘,分兵三路,取道云南宁蒗、中甸,用革囊以及皮筏渡过金沙江,进入丽江,南下灭了大理国,对南宋形成包围态势,于是留下“元跨革囊”的历史典故。而后元朝设立云南行省,作为全国11个行省之一。从此“云南”正式成为省级行政区名称,治所从大理迁到昆明。元代在赛典赤等人的治理下,云南在经济等方面得到迅速发展。

明洪武十四年(1381年),朱元璋用兵云南,攻克昆明,消灭元朝梁王,在云南建立明朝政权,统治278年。1644年,明朝灭亡,一些反清力量和明朝遗臣在南方拥立明朝宗室亲王为帝,史称“南明”。其中后期南明永历皇帝进入云南,以昆明为根据地抗击清军。清平西王吴三桂绞杀永历帝后统治云南。康熙二十年(1681年),朝廷平定吴三桂、耿精忠、尚之信藩王叛乱,使历时八年的“三藩之乱”结束。

1911年辛亥革命,清王朝被推翻,建立了大中华民国云南军都督府。1915年,当袁世凯复辟帝制时,云南组成了以蔡锷为首的“护国军”出兵讨袁,从而引发了席卷全国的护国运动。1949年12月9日,卢汉举行起义,云南和平解放。1950年3月,云南省人民政府成立。

云南的位置·面积·人口及民族

游客们,说完云南的历史,我们再来介绍一下云南的位置、面积、行政区域和人口及民族等情况。

云南简称“云”或“滇”,地处祖国西南边陲,北回归线横贯南部,基本上属于低纬度的内陆地区。全省总面积39.4万平方公里,居全国第8位。

云南东部与贵州省和广西壮族自治区接壤,北部与四川省相连,西北紧靠西藏自治区,西部同缅甸接壤,南部与老挝、越南毗邻,边界线长达4060千米,这一得天独厚的区位优势,促进了云南与东南亚各国的经贸往来和文化交流。

云南是中国少数民族种类最多的省份,可以说是祖国多民族大家庭的缩影。全国56个民族中,云南就有52个,其中人口在5000人以上的民族有26个,除汉族外,少数民族有25个。

全省总人口约4200万人(2000年),其中少数民族人口1400多万人,占全省总人口的1/3。在25个5000人以上的少数民族中,人口最多的是彝族,有400多万;人口最少的是独龙族,仅5500多人。在云南少数民族中,有15个民族是云南所特有的,有16个民族跨境而居,是我国跨境民族最多的省份。云南还是我国民族自治地方最多的省份,全国共有30个民族自治州,云南就有8个,全国有民族自治县122个,云南就有29个,数量居全国第一。

云南的地形地貌:高原山地 · 盆地坝子 · 江河水系 · 湖泊温泉

游客们,关于云南的地形,特色十分鲜明。云南地处我国三大阶梯地形的第一、二级阶梯地带,地势从西北向东南倾斜递降,最高处滇西北德钦县境内怒山山脉的梅里雪山主峰卡格博峰,海拔高达6740米,最低点是滇南河口县的南溪河与元江交汇处,海拔仅76.4米。最高点与最低点之间直线距离约900千米,高差竟达6000多米。如此巨大垂直变异的地理构造,使云南的地形仿佛是一架“天梯”,从南到西北,“级级抬升步步高,处处见山入云霄”。

在这架“天梯”上,高原山地占了全省总面积的94%,东部有五莲峰、梁王山等山脉,西部为横断山脉高原峡区,有高黎贡山、怒山、云岭等高大而狭长的山脉。

值得一提的是,在全省起伏纵横的高原山地之中,仅占面积6%的断陷盆地(云南人称为坝子),虽然不大,却相当平整,它们像璀璨的宝石一样撒落在崇山峻岭之中。这些坝子大多土地肥沃、物产丰富、人口稠密、交通便利、商贸发达。全省面积在1平方公里以上的坝子有1442个,面积在100平方公里以上的坝子有49个,最大的是陆良坝子,面积为771.99平方公里。

云南是内陆省份,四周不临海,但是水量丰富,全省分布着大大小小河流600多条,其中重要的有180多条,它们分别属于长江(金沙江)、珠江(南盘江)、红河(元江)、澜沧江(湄公河)、怒江(萨尔温江)、伊洛瓦底江六大水系,分别注入太平洋和印度洋。怒江、红河、澜沧江、瑞丽江(伊洛瓦底江水系)是国际河流。一个省内有六大水系分属两大洋,四条河流为国际河流,这在世界上都是极为罕见的。

云南还有数以百计的高原淡水湖泊,面积1平方公里以上的就有37个,是

我国湖泊最多的省份之一。其中的许多湖泊驰名中外,被誉为“高原明珠”,例如滇池、阳宗海、抚仙湖、星云湖、杞麓湖、异龙湖、洱海、程海、泸沽湖等九大湖泊。

云南泉水分布广泛,仅温泉就有700多处,几乎县县有温泉,而且流量大,每年流出热水约3.6亿立方米,位居全国第二。有著名的“温泉城”——昆明、“热水城”——洱源、“地热之乡”——腾冲。

气候特征

云南由于处于北纬30度以南的低纬度地带,加上位于青藏高原东南侧的地理条件和错综复杂的地貌综合影响,因而形成独特的高原季风气候。云南这种低纬、高原、季风三种类型兼具的气候有4个特征:一是年温差小,日温差大;二是降水充沛,干湿分明,分布不均;三是气候垂直变化十分明显;四是无霜期长。

云南由于地形复杂,海拔高差悬殊,因而气候类型复杂多样,从滇南的西双版纳乘车北上,到达滇西北的迪庆高原,在这大约900千米的直线距离上,穿越了热带、亚热带、暖温带、温带及寒带5个气候带,人们不仅可以领略四季气候的典型特征,而且还可以欣赏到相当于海南岛到黑龙江数千公里的自然风光。

云南的资源:植物王国·动物王国·药物宝库·天然花园·地下矿藏

人们说云南物华天宝,是一处风水宝地,此话十分恰当,因为这里无论是地上还是地下均散布着十分丰富的资源。地上有植物、动物、药物、花卉等,地下有矿藏,下面且听我一一道来。

云南是我国植物种类最多的省份,全国有高等植物3万多种,云南就拥有1.8万多种。主要盛产橡胶、茶叶、甘蔗、咖啡、胡椒、药材、香料、花卉、热带水果和特种林木等,堪称“植物王国”。云南有耕地280万公顷,森林面积近1000万公顷,覆盖率为24.2%,木材总蓄积量9.88亿立方米,是中国四大林区之一。

云南动物资源也十分丰富,仅脊椎动物就有1737种,占全国总数的58.9%。还有小熊猫、羚羊等古老孑遗物种,以及亚洲象、滇金丝猴、野牛、孟加拉虎、长臂猿等珍稀动物。云南有37种国家一类保护动物,占全国的38%,有42种二类保护动物,占全国的46%。其中许多动物是其他省区所没有的,如野象等。有244种鱼也是云南特有的。全国有昆虫2.5万种,云南有1万多种。

为了保护好众多珍贵的动植物资源,现已建成各种自然保护区121个,在全省范围内形成了一个类型多样的自然保护网络,总面积达2.4万平方公里,名列全国之首。其中国家级自然保护区有西双版纳、高黎贡山、哀牢山、白马雪山、苍山洱海、南滚江、大围山、分水岭8个,省级自然保护区49个,地州级自然保护区64个。

云南又有“药物宝库”、“香料之乡”的美称。全省生长着2000多种中草药,其中三七、虫草、天麻、砂仁、黄连、云茯苓、云木香等多种药材享誉中外。全省有香料植物约400种,居全国第一。其中依兰香、香荚兰、甘松等是制造高级香料的重要原料。

云南还有“天然花园”的盛誉,全省有2100多种观赏植物,其中花卉在1500种以上,堪称“花卉王国”。山茶、杜鹃、报春、木兰、百合、兰花、龙胆、绿绒蒿“八大名花”中外驰名。其中山茶就有100多个品种,杜鹃更是多达300多个品种。一年四季鲜花盛开,美不胜收。

云南的芒果、香蕉、菠萝、菠萝蜜等热带水果也十分丰富。

云南的矿藏也是值得称道的。目前国内已发现的有用矿种为162种,云南就已找到155种,其中有82种已探明储量。有50多个矿种的保有储量居全国前10名。铅、锌、锑为全国之冠;锡、钢、铂、锆、岩盐、钾盐居第二位;铜、镍、磷、芒硝、砷、蓝石棉居第三位。全省有110多个县产煤,保有储量170亿吨,煤炭资源在南方各省区中占第二位,其中褐煤居首位。全省水能资源的理论蕴藏量达1.04亿千瓦,居全国第三位,其中可开发量为7100万千瓦,居全国第二位。

云南的一些工农业产品在全国也占有重要位置。烤烟、卷烟、锡的产量占全国第一位;橡胶、铅居第二位;铜、磷肥、糖居第三位;锌、铋居第五位;茶叶、木材居第七位。

各位游客,以上我向大家介绍了云南的方方面面。人们常说,旅游的吸引力就在于“差异产生美感”。的确,以中原文化和内地民众的视角来看云南,云南之奇之怪很多,诸如帚状水系、立体地形等已成为云南最鲜明的特点。美丽多姿的自然山水,丰富多样的自然资源,奇特神秘的民族风情,悠久灿烂的历史文化是云南得天独厚的宝贵财富。“不到云南终生遗憾,到了云南此生无憾”,七彩云南之旅,将使您以全新的角度来感受生活、丰富阅历,因此,绝对是您理想而明智的最佳选择。

小贴士

云南的得名

云南历来就有“彩云的故乡”之美誉。相传,西汉时期,汉武帝有一次外出打猎,抬头发现远处的天边有一朵彩云并闪着耀眼的金光,他问身边大臣:那是什么地方?这位大臣也不知道有祥云出现的地方叫什么地名,但他灵机一动对武帝说:彩云显现在天的南边。于是,汉武帝就在彩云之南设置了“云南县”,云南之名由此开始。

云南的行政区域

云南省共设有16个州、市。其中,8个地级市:昆明市、玉溪市、曲靖市、昭通市、保山市、临沧市、思茅市、丽江市;8个自治州:文山壮族苗族自治州、红河哈尼族彝族自治州、西双版纳傣族自治州、德宏傣族景颇族自治州、大理白族自治州、楚雄彝族自治州、迪庆藏族自治州、怒江傈僳族自治州。

●云南属高原地区,游人在野外须备足御寒衣物、干粮、饮用水以防冻保安。此外,还须预备太阳镜、防晒霜以防紫外线辐射。如出现高山缺氧症状,宜吸氧或返回住宿地休息。

●云南的气候早晚冷,而且不同地区的气候温差大,所以四季出游最好都带上羊毛衫和外套,一双结实、轻便、防水的鞋是十分必要的,建议穿高帮登山鞋,不要穿没有磨合过的新鞋上路。

云南旅游概况

各位游客：近年来，中国旅游最具有吸引力的地方在哪里？是巴山蜀水的四川，还是椰风海韵的海南？以我的旅游观感而言，各领风骚的景观中最让人青睐的还是“七彩云南”。下面请允许我将云南旅游的线路、景观特征、交通状况以及特产风味向大家介绍一下吧！

云南历史悠久，在漫长的历史进程中，留下了极其丰富的文物古迹。据统计，全省经各级政府审定公布的重点文物保护单位共有24个。在全国99座历史文化名城，云南有5座，分别是昆明、大理、丽江、建水、巍山。省级历史文化名城有保山、腾冲、威信等3座。

独特的自然环境，众多的少数民族，以及悠久的历史，造就了云南得天独厚的旅游资源。云南现有国家级风景名胜区10个，省级风景名胜区47个，覆盖全省16个地、州、市。自然景观涵盖了江、河、湖、瀑、泉、山、林、洞、雪等多种形态。

云南旅游的线路

云南旅游的线路各具特色，有滇中昆明、石林、玉溪“阿诗玛风情之旅”；滇西北大理、丽江、迪庆、中甸“香格里拉探秘之旅”；滇南思茅、景洪“西双版纳民族风情之旅”；滇西保山、腾冲、德宏、瑞丽“西南丝绸之路边贸互市之旅”；以及滇东南红河、文山“喀斯特地质奇观之旅”等多条线路。

来到云南，首先以昆明为中心，辐射至全省各地。滇中昆明，市内的著名景点很多，有云南民族村、世博园、大观楼、西山龙门、金殿、黑龙潭公园、圆通寺、筇竹寺等，比起云南其他地方的自然美景，昆明则人文的色彩较浓。所以在这条线路中，将昆明作为中转地，先在昆明市内转一转，尤其不要错过品尝各种小吃的机会。然后以昆明为出发点，沿着发达的公路交通，汽车会把你带到任何一个你想去的地方。

云南最精华的旅游线是滇西北线，从昆明启程，前往大理，继赴丽江，顺览泸沽湖，再往香格里拉（迪庆、中甸）。游览这条线路，可观赏雪山、峡谷、江

河、湖泊等壮丽的自然风光,体验白、纳西、彝、藏以及摩梭人等多种民族的风情,了解世界文化遗产丽江古城,还可探索迪庆高原香格里拉世外桃源之奥秘。

滇南线,也是一条常规热线。从昆明启程,经玉溪、思茅,到达景洪的西双版纳。沿途可观赏绮丽的热带、亚热带原始森林景观,考察丰富的动植物资源,体验傣、基诺、拉祜、佤族等多种民族浓郁的风情,游览中老、中缅边境的风光,探寻流经中南半岛六国的澜沧江——湄公河原始神秘的水上风情。

滇西线,从昆明出发,经保山、腾冲、德宏(芒市)、畹町,然后到达瑞丽。这条线路可沿滇缅公路游览西南丝绸之路的名胜古迹,观赏壮丽的火山地热景观,体验傣、景颇、傈僳等少数民族风情,游览瑞丽江、大盈江两岸秀丽风光,领略中缅边贸互市繁华景象以及中缅边境的亚热带田园风光,并可考察珠宝市场,享受亲自淘宝之乐趣。

滇东南线,从昆明出发,游览九乡、阿庐古洞、邱北普者黑。这条线路可观赏喀斯特地貌之山、水、林、洞等自然奇观,并领略彝、壮、苗、瑶等民族风情。称之为“滇东南喀斯特地质奇观之旅”。

交通状况

游客们,便捷的交通为到云南旅游提供了有利的条件。云南的航空业近几年发展迅速,云南航空公司已拥有十几架以“波音737”为主的机群,省内已有昆明、大理、丽江、保山、芒市、昭通、思茅、西双版纳、临沧等9个民用机场,居全国之冠。尤其是昆明的巫家坝机场,修建于1922年,是国内修建最早的机场,目前是中国五大国际航空港之一,有6条国际航线,与国内47座城市通航,成为西南航空的重要进出口通道。

云南有成(都)昆(明)铁路、南(宁)昆(明)铁路和贵(阳)昆(明)电气化铁路与全国铁路网相连,从昆明到越南河口有一条米轨铁路,从昆明到玉溪的地方铁路已建成通车。正在兴建不久即将通车的有广(通)大(理)铁路。

云南省共有7条国道与四川、贵州、广西、西藏等相邻省区及缅甸、老挝、越南相连。

特产和风味

或许游客要问:云南有哪些特产?云南特产丰富,仅特产之最便可如数家珍。

如名贵药材之最有:最有名的中成药云南白药,最有名的药材三七,最昂贵的野生药材冬虫夏草。

工艺美术品之最有:最有名的银制工艺品丽江银器,最有名的铜制工艺品斑铜工艺品,最有名的锡制工艺品个旧锡制工艺品,最有名的石浮雕大理石浮雕,最有名的民族手工艺品傣族筒帕(挎包)等。

此外,云南的风味食品也非常著名。有在乾隆年间就已出名的高级风味菜云南汽锅鸡,有名扬全国的风味小吃过桥米线,以及宣威火腿、普洱茶、竹荪等特产。

各位游客:云南之行,人们往往会发出如此的感叹,有道是:不到云南终生遗憾,到了云南此生无憾!所以要想没有遗憾,请您马上前来云南。

友情提示

●在云南旅游要注意随时补充水分,多喝水是最有效的方法,也可多吃云南品种丰富的水果和蔬菜,既补充水分又可防便秘,一举两得。

●在森林中行走则要扎紧鞋带、裤腿口,系上围巾,遇到飞蚂蚁落在皮肤上,不要用劲往外扯,而是拍打使之脱落。还要注意观察蜂巢,千万不要惊扰蜂窝。



前往泸沽湖途中