

甲骨文书法鉴真

◎ 顾问 石学鸿
◎ 杨红卫 杜志强 一编

黄山书社

图书在版编目(CIP)数据

甲骨文书法鉴真/杨红卫,杜志强编. —合肥:黄山书社,2005.12
ISBN 7-80707-304-7

I. 甲... II. ①杨... ②杜... III. 甲骨文-书法 IV. J292.11

中国版本图书馆CIP数据核字(2005)第156108号

甲骨文书法鉴真

杨红卫 杜志强/编

责任编辑 王筱燕
封面设计 陈亚平
出 版 黄山书社
印 刷 安徽新华印刷股份有限公司
开 本 880×1230 1/16
印 张 22.5
页 数 180
版 次 2006年3月第1版 2006年3月第1次印刷
印 数 0001-2000册
定 价 68.00元

前言

(一)

十九世纪末，中国发现殷墟甲骨文字。举世震惊！

殷墟甲骨文的发现，同二十世纪初发现的敦煌藏经洞写经文书、居延汉晋简牍和北京明清内阁大库档案，并列为我国近代学术新史料的四大发现。它纠正了中外学术界一度盛行的中国『东周以上无史』论的错误，把中国有文字记载的历史上提一千年。

殷墟发现的甲骨文是殷商后期（公元前1300—1046年）王室占卜凶吉，契刻在龟甲兽骨上的卜辞和记事的历史古汉字。百年出土甲骨达十五万片，甲骨文字近五千个，已识约三分之一，内容丰富。由于殷人尊神信鬼，几乎天天祭祀，事事占卜。凡祭祀、征发、田猎、出入、年成、生育、疾病、风雨、天象等等，都要问吉凶，其结果均铭刻在卜甲、卜骨上，从而保存了商代王朝种种活动的第一手史料。商朝灭亡之后，具有商代王室『档案』价值的大量卜甲、卜骨埋入了地下。几千年来，世人根本不知道有甲骨文的存在。

二十世纪中叶以来，继殷墟甲骨文之后，又不断发现了西周甲骨文。西周甲骨系西周王朝（公元前1046—771年）的占卜遗物。目前出土最多的是陕西岐山凤雏遗址，一九七七年出土甲骨一万七千二百七十五片，其中有字甲骨二百八十九片，计字九百零三个。近期《中国文物报》报道，陕西周公庙遗址又出土甲骨七百六十片，计字四百九十五个（发掘在继续）。

西周甲骨文与殷墟甲骨文都是中国古代珍贵的文化遗产，属于世界上最著名的四种古文字之一。其他三种已经消亡，惟甲骨文生命尚存，与现代汉字一脉相承，是研究『夏商周』断代史的重要史料。同时也是研究古代人类文明发展史和文字起源及

汉字书体演变的带有「活化石」性质的珍贵资料。

当今讲甲骨文，应该包括殷墟甲骨文和西周甲骨文。讲甲骨学，则西周甲骨文研究已成为甲骨学的一门新的分支学科。目前甲骨学已成为国际上「显学」，从事研究的国家和地区有近二十个，中外学者百年来发表的论著过万种，预计新世纪会有更大发展！

(二)

甲骨文研究，掀起了甲骨文书法的热潮。甲骨文是古老的，而甲骨文书法是一门新的书法艺术。广大爱好者迫切期望有一本甲骨文书写的「法帖」。《甲骨文书法鉴赏》（下简称《鉴赏》）是顺应这个客观需要而问世的。

甲骨文书法有广义和狭义的区别。广义而言，它包括：「以刀代笔」的卜辞契刻文字书法艺术，和「以笔代刀」的笔墨书写契文的书法艺术。狭义而言，就是指的「以笔代刀」的笔墨甲骨书法，即现代常讲的「甲骨文书法」。甲骨文书法不是「雕虫小技」，其用笔、结字、章法开创了汉字书法之先河。它是甲骨学的组成部分，同时又是传播甲骨学的重要途径。

甲骨文「法帖」从何而来？

不用讳言，它不可能从古代和现代「书圣」中来！大家知道，王羲之等历代大书法家根本没有见过甲骨文字，法帖无从谈起。

当代而论，甲骨文书法自罗振玉一九二一年开创以来，不足百年，是书坛的「小弟弟」。但是，由于甲骨文书法古今绝妙，世人青睐，发展迅速，已是当今书坛之「热点」。继罗振玉、董作宾大师之后，涌现了大批甲骨文书法家。尤其可贵的是，其中有众多的中青年书家奋而崛起，热情创作，风格多样，异彩纷呈。十年前，安阳召开的「甲骨文书法艺术研讨会」上，有位席竟中先生介绍当今甲骨文书法因笔法不同形成的流派多达十五种，或取法金文、小篆、石鼓、竹简、行草等书意；或追求现代构成等。恕余坦言，目前甲骨书艺流派种种，评论界褒贬不一。然而，在多元文化时代，现代甲骨文书家寻求多元创作技法，追求多元艺术风格，势所难免，无可非议。因而今天甲骨书坛呈现百花齐放、百家争鸣的兴旺景象，是十分可喜的。它必将会丰硕的成果。

当然，我们纵观历史，甲骨文书法比起「真、草、隶、篆」书法还幼小得多，它的书法理论体系远没有秦篆、汉隶、唐楷那么规范完善，目前尚在探索、发展阶段。当今甲骨文书家虽然蔚为大观，但由于甲骨文知识普及远不到位，真正懂得甲骨文、甲骨学，真正能理解、表现甲骨文韵味而又能展现现代美学、个人情怀的大书家为数不多。因此，眼下定某某人的书法作品是「法帖」为时尚早，还有待一个发展的空间，有赖在广泛实践中客观形成，不必急于求成。现阶段惟一可取的是忠实于甲骨卜辞原文。郭沫若先生在《殷契粹编》中指出：「卜辞契于龟骨，其契之精而字之美，每令吾辈数千年后人神往……是知存世契文实一代法书，而书之契文者，乃殷世之钟、王、颜、柳也。」《鉴真》一书就是选择贞人契刻清晰、完整的甲骨文字集编成册，以「原汁原味」供世人享用。这项工程虽然艰难，但功德无量。当然，甲骨文书法不是复制卜辞，而是一种艺术创作。「入帖」为了「出帖」。作为「法帖」，笔者认为最起码要具备两条：一是文字历史特征的正确性；二是书写具有超凡脱俗的书法艺术性。文字书写的历史特征是前提，不然书体无从鉴别。一般而言，现代甲骨文书法，比较优秀的作品都具有契刻韵味和笔墨情趣两大特点。我们不难意料，《鉴真》将是帮助读者通往甲骨文殿堂的「桥梁」，是探索甲骨文书法艺术创作的「源泉」。

(三)

《鉴真》编者杨红卫、杜志强同志，都是石学鸿先生的学生，同时两人又都是江苏省甲骨文学会第二届理事会理事。石老是江苏省甲骨文学会的顾问，又是著名书画、篆刻家，青年时期就从事甲骨文研究，是甲骨学老前辈，深知甲骨文的价值。自一九九八年以来，他一直热情指导编辑甲骨文《鉴真》工作，并亲笔为书题字：「契文典范」。杨、杜两人可贵之处，都酷爱甲骨文事业，有奉献精神，毅力过人，历经七八年之久，五易其稿，终成大作。《鉴真》出版，将对甲骨文研究、甲骨文书法创作、培养青年甲骨学人才，都会发挥积极作用。

(四)

江苏省甲骨文学会多年来坚持以甲骨文书法艺术为先导，传承甲骨文化，收效显著，颇受海内外各界好评。对于《鉴真》工程，始终全力支持。学会财力虽然不济，但还是千方百计购买《甲骨文合集》、《甲骨文合集补编》等等经典巨著，为编辑

《鉴真》提供科学依据。首届学会会长、省文化厅副厅长赵绪成先生，在百忙中多次审阅书稿，亲笔为书题签，并嘱文化厅有关部门尽力支持这项工作；学会特邀国家文物鉴定委员会副主任、著名古文字学家、江苏省甲骨文学会名誉会长史树青先生和南京大学教授、著名古文字学家、江苏省甲骨文学会顾问洪家义先生为《鉴真》书稿系统进行审稿，洪家义先生又为之作《序》。北京师范大学副教授、省甲骨文学会理事施谢捷先生，建议书稿增附甲骨文字各家考释资料，使之增加了学术性、资料性的功能。

(五)

甲骨文书非常珍贵，而出版异常困难。有的出版社怕亏本，敬而远之；有的要价过高，无法合作。尽管艰难，学会领导一直不放弃出版的愿望。学会副会长、原文化厅副厅长杜有生同志曾与我多次商议，他认为，『传承甲骨文化的好书不出版，对不起子孙！』正在为难之际，传来黄山书社乐意出版《鉴真》的消息，我们深为黄山书社领导的远见卓识而振奋！黄山书社以高度的历史责任感，大力支持发展甲骨文化事业的精神，将成为甲骨学史上一页佳话。在《鉴真》出版之际，我代表江苏省甲骨文学会向黄山书社致以崇高的敬意！并祝繁荣昌盛！

江苏省甲骨文学会会长 徐自学

于金陵秦淮河畔一目轩

序

自一八九九年甲骨文的价值被发现以后，百余年来，给学术界带来了巨大的变化。不仅推动了商史研究，更在古文字方面开辟了一个新的领域。与此同时，也在书法、篆刻的园地里增添了一株奇花异葩。

早在甲骨文研究之初，有些学者，如罗振玉、董作宾等人就在正业之余移情于书法了。他们把甲骨文当作一门书法艺术临摹、仿写，甚至印成字帖，开掘了甲骨文书法、篆刻之先河。

然而，当时甲骨文还没有走出『象牙之塔』，涉猎者寥若晨星。直到新中国成立之后，甲骨文书法、篆刻才从『象牙之塔』走向『十字街头』。一九八四年秋，在河南安阳举行的『甲骨文还乡书法大展』，便是一个突出的标志，其后风气大开。一九九五年，江苏率先成立了省级甲骨文学会，不到五年就举行了五次甲骨文书法、篆刻展，影响颇大，令人鼓舞。这些展览我都有幸参与过、参观过。欣喜之余，还有点不足之感。

不足之一是，书法家或书法爱好者大都不是甲骨文研究者，因而对甲骨文产生的文化背景及其发展变化都不甚了解，这对领会甲骨文神韵方面会有所妨碍；不足之二是，没有一套相对统一的规范，因而在结体、用笔、风格等方面都各行其是。有的像金文，有的像草隶，有的像隶篆……这对甲骨文书法、篆刻艺术的提高也很不利。

杨红卫和杜志强两位同志所编的《甲骨文书法鉴赏》，对弥补上述的不足当有所裨益。该书正文共三百一十四页，收字头一千一百六十五个，按笔画编次，附有『附表（诸家释文）』、『笔画检字表』、『拼音检字表』。同时在每个字的下面皆标明其资料来源出处及期号，以便比较该字的发展变化。

两位编者早在十几年前就对甲骨文书法、篆刻产生了浓厚的兴趣。十多年来，他们求师访友、涉猎群书、刻苦习练，未尝稍懈，现在已有很深的造诣了。尤其难得的是，两位都精于计算机技术。他们鉴于目前甲骨文书法、篆刻存在着某些偏向，遂立志编出一本逼近原字的字帖，以期把初学者引向正轨。

他们每选取一字，首先将字所在之甲骨片拓本整版扫描下来，然后输入计算机，析出所需之字，最后按比例放大，排列出来。利用这种技术编出来的字帖，与以往的甲骨文字帖有很大的区别。以往，甲骨文字帖上的字都是手工描摹下来的，在字口、笔道、风格等方面都很难逼真。用计算机技术析出来的字却能保持原样，逼近真实。书名「鉴真」二字是名副其实的。

附带说一下，甲骨文的隶定和考释有少数字至今歧说纷纭。本书一律以后出之《甲骨文诂林》为准，虽未十分确凿，但大体有所依傍，幸读者谅之。

初学者按照这本字帖临摹、仿写，不会发生多大误差。沿着正确方向习练下去，自能打下一个良好的基础。基础稳固了，再来创造、发展，就不会差之毫厘，谬以千里了。

愿《甲骨文书法鉴真》成为甲骨文书法、篆刻爱好者练字的一个航标。

洪家义

于南京闹斋

凡例

□本书选录甲骨文拓片分别采自：

《甲骨文合集》

郭沫若主编 中华书局一九八二年十月版

简称《合》

《甲骨文合集补编》

彭邦炯、谢济、马季凡合编 语文出版社一九九九年七月版

简称《补》

《小屯南地甲骨》

中国社会科学院考古研究所编 中华书局一九八〇年十月版

简称《屯》

《英国所藏甲骨》

李学勤、齐文心、艾兰合编 中华书局一九八五年九月版

简称《英》

《周原甲骨文》

曹玮主编 世界图书出版公司二〇〇〇年十月版

简称《周原》

□本书之释文、隶定依据《甲骨文诂林》（于省吾主编 中华书局一九九六年五月版）姚孝遂按语。其『可备一说』者注出，其余不再赘加附注。『周原』部分依据曹玮《周原甲骨文》注释。

□本书『单字表』选录字目含异体、通假以及隶定合计一千一百零九例；『合文表』选录字目五十六例。所选录文字均注明出处来源、拓片编号及分属期号。

□本书选录甲骨文文字较原拓片放大约三倍，其中过大者另酌情而定。『周原』部分依原放大照片，未作大小处理。

□本书卷后『附表（诸家释文）』依正表页码顺序，不另制检字表。

□本书卷后『笔画检字表』各字按笔画顺序；『拼音检字表』依据普通话语音系统，用汉语拼音字母注音、四声标调。

目 录

| | |
|----------|-----------------|
| 凡 例 | |
| 单字表 | · · · · · · 一 |
| 合文表 | · · · · · · 三〇一 |
| 附表(诸家释文) | · · · · · · 三二五 |
| 笔画检字表 | · · · · · · 三二七 |
| 拼音检字表 | · · · · · · 三三八 |
| 后 记 | · · · · · · 三五二 |

甲 骨



单字表

甲骨文书法鉴赏



龟甲整版刻辞



人

一

乙(卣)

乙



补 10708

第四期



合 1027 正



合 1066 反

第一期



合 22556



合 23473



合 23719

第二期



补 10245

第三期



合 33695

第四期



合 35343



合 35368



合 35353

第五期



合 22550



合 22733

第二期



补 8994

第三期



补 10625



合 914 正



合 1052 正



合 1055



补 6574

第一期

(妣) 匕

人



合 32872

第四期



H11:13

周原



合 27909



合 27915



合 28598

第三期



合 32227



合 36483

第五期



合 22556

第二期



补 10445



补 10916

第四期



合 1055



合 1058



合 7343



合 18170 正

第一期

丁

入

(有)(侑) 又
(右)(祐)



屯 1245



补 365

第一期



合 32420

第四期



H11:133

周原



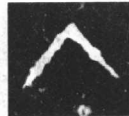
合 29770

第三期



合 35225

第四期



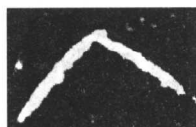
合 7780 正



合 7780 正



合 7806



补 1767

第一期



合 23706

第二期



补 9014

第三期



合 33029



合 33708



合 33921

第四期



合 22567



合 22605



合 22610

第二期



合 26912



合 28021

义

乃

刀



合 822 正



合 10969



合 20786

第一期



合 33140

第四期



合 28049

第三期



合 32833

第四期



合 19309 反



合 16949 反



合 367 反



合 8986 反

第一期



合 33032



合 33036



合 33034



合 33033



合 33037

第四期



合 21623



合 22376



合 22474

第一期



补 10631