

修订本

围棋 布局 大全

丁開明
編著

WEIQI BUJU DAQUAN

四川出版集团
四川科学技术出版社

围棋布局大全

(修订本)

丁开明 编著

四川出版集团
四川科学技术出版社

图书在版编目(CIP)数据

围棋布局大全/丁开明编著. - 成都:四川科学技术出版社,2006.3
ISBN 7-5364-5888-6

I. 围... II. 丁... III. 围棋-布局(棋类运动)
IV. G891.3

中国版本图书馆 CIP 数据核字(2005)第 158244 号

围棋布局大全

编 著 者 丁开明
组稿编辑 康利华
责任编辑 李善君
责任出版 周红君
出版发行 四川出版集团·四川科学技术出版社
成都市三洞桥路 12 号 邮政编码 610031
成品尺寸 203mm × 140mm
印张 24 字数 520 千
印 刷 成都现代印刷厂
版 次 2006 年 3 月成都第一版
印 次 2006 年 3 月成都第一次印刷
定 价 42.00 元
ISBN 7-5364-5888-6/G·1097

■ 版权所有·翻印必究 ■

■ 本书如有缺页、破损、装订错误,请寄回印刷厂调换。

■ 如需购本书,请与本社邮购组联系。

地址/成都市三洞桥路 12 号 电话/(028)87734081
邮政编码/610031

前 言

《围棋布局大全》是下围棋学习布局的工具书。

布局是一局棋开始的下法，不同于对杀和死活，没有固定的模式，没有唯一正确的下法，强调棋理和逻辑，重视着法的灵活性。

学习围棋布局，提高实战布局能力，除需要自己的长期实践外，通过打谱来借鉴他人的布局是十分必要的。打谱的数量与质量同样重要，而数量更是质量的基础。基于此，上世纪90年代，蜀蓉棋艺出版社编辑部让我着手编写的《围棋布局大全》，与其他围棋大全类图书一起出版，曾得到了读者的好评。

进入本世纪以后，我在收集不同年代围棋高手们大量对局布局的基础上，根据近年来围棋大赛的实战，特别是韩国围棋崛起后出现的精彩实战布局，分小目类、星类、中国流、其它和当今流行布局等五类分编予以介绍，更新了原出《围棋布局大全》的内容，完善了编排体例、强化了作为大全类图书新而全、精而细的特色，在四川科学技术出版社的支持下，以修订本的形式面世。

《围棋布局大全》修订本，仍以黑棋的下法来对布

局进行分类，并结合布局的发展加以排列。书中收集的布局，除特殊编辑需要外，中国棋手的都放在前面，国外棋手的放在后面，均按年代编排。

学习布局的同时，还要学习围棋定式、围棋死活、围棋手筋及围棋官子等各种知识，这些知识不是本书的重点，可结合有关图书进行阅读。

深深感谢中外国棋先驱及当今围棋高手们对围棋布局的巨大贡献，本书收集的精彩布局，是他们智慧的结晶。现在有的棋手已离开人世，但他们的棋局将永存。

愿《围棋布局大全》（修订本）能给读者以帮助。

著 者

2006年1月

目 录

第一编 小目类布局·····	(1)
对角小目布局·····	(3)
一三五布局·····	(65)
平行小目布局·····	(108)
其他小目布局·····	(179)
第二编 星类布局·····	(214)
对角星布局·····	(217)
二连星布局·····	(259)
三连星布局·····	(344)
对角星小目布局·····	(433)
平行星小目布局·····	(478)
其他星布局·····	(566)
第三编 中国流布局·····	(598)
第四篇 其他布局·····	(682)
第五篇 当今流行布局·····	(688)

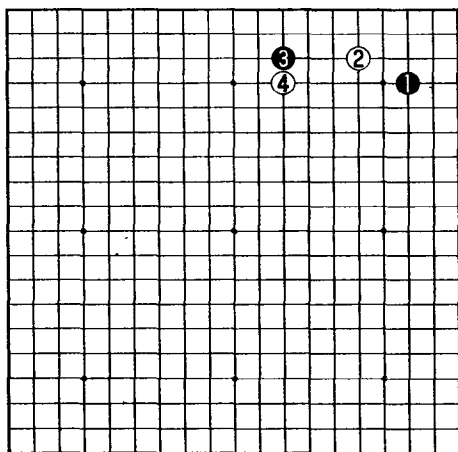
第一编

小目类布局

大约是在日本的江户时代初期（公元 1603 年），日本逐步开始废除围棋的座子棋，黑棋的第一手，下在了小目的位置，这便是小目类布局的萌芽。对于黑棋第一手下小目，白棋最初的应对方法是立即挂角。

1 图

黑 1 占小目，白 2 立即挂角，黑 3 二间夹，双方由此展开厮杀。这是江户时代初期日本棋士在开局中极为盛行的下法。这样的开局下法十分单调，实际上尚未触及到现代围棋布局“全局在胸”的真



1 图

谛，因而它不可能发展成熟，也不能给后世棋手留下足以为训的东西。然而在这一时期，却孕育出了一位伟大的棋手。

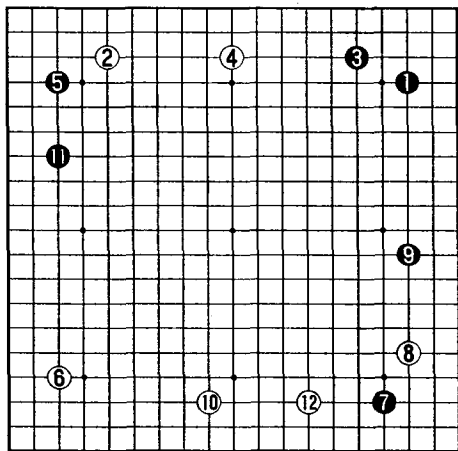
日本四世本因坊道策（公元 1645—1702 年），以他对围棋的探索 and 认识，首先提出了对 1 图开局下法的批判，道策认

为：必须从全局的高度来对待围棋开局的着法，必须对开局的每一手棋进行解剖，以判定子效的高低。道策的思想是正确的，在正确思想的指导下，道策开拓出了许多开局阶段的新着法和新构想。

2图

这是1678年道策执白与三世井上因硕对局的开局。白2不挂角，黑3守角，这些着法在当时都具有深刻的探索和创新意义。

道策的思想理论是正确的，但他的实践还远远不够，尽管如此，道策仍堪称现代围棋布局的奠基人。



2图

现代布局的理论概念及实践，是从小目布局开始的。

在道策年代的前后，以对角小目布局为主线，之后出现了“一三五”布局。到了日本昭和年间，平行型的小目布局又开始风行，在这些中间，又穿插出现了各种小目与目外、高目、三三等的组合布局。历经数百年，到今天，终于形成了小目类布局的大系统。

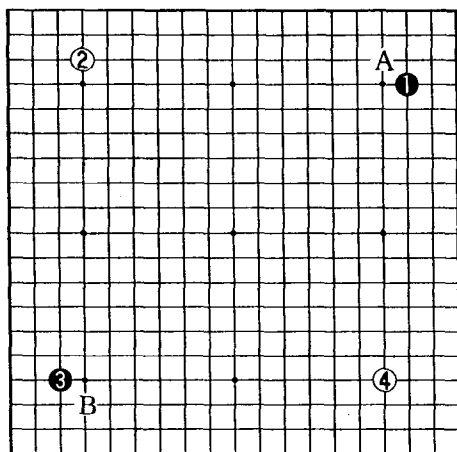
在本书中，小目类布局包括对角小目布局，一三五布局，平行小目布局和其他小目布局四部分。其他小目布局是指小目与目外、高目、三三等的组合布局。

对角小目布局

这里所说的对角小目布局，是指以下两种情况的布局。

1图

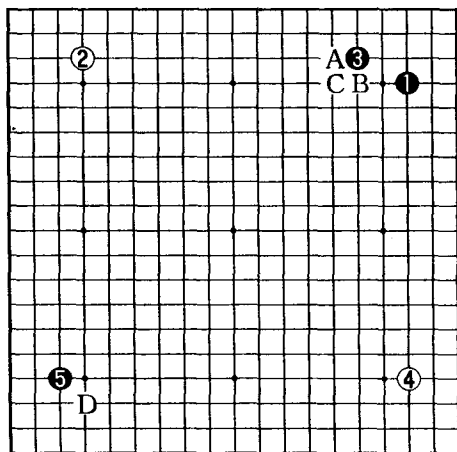
黑1、3两手占据对角的两个小目，这就是对角小目布局。当然，这里也包括黑1在A位或者黑3在B位的情况。



1图

2图

黑1占小目，黑3守角，之后黑5再占对角的空角小目，这也是对角小目布局。当然，这里也包括黑3在A、B、C等处守角，黑5占D位小目的情况。白如占据左下角，则不能形成对角小目。



2图

第1届全运会
1959年 中国

第1谱 1—26

黑 上海刘棣怀

白 北京过惕生
(黑中盘胜)

对白8二间高夹，黑9跳是求变的下法。黑9下A位或B位则是普通的定式着法。

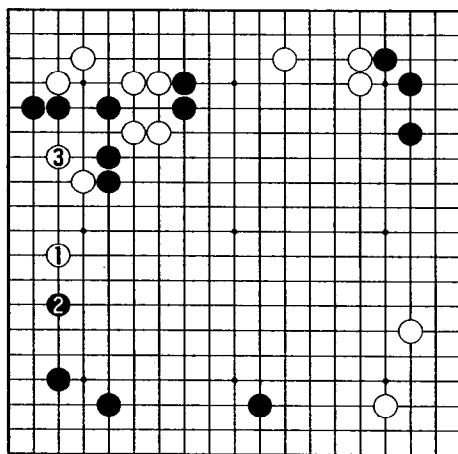
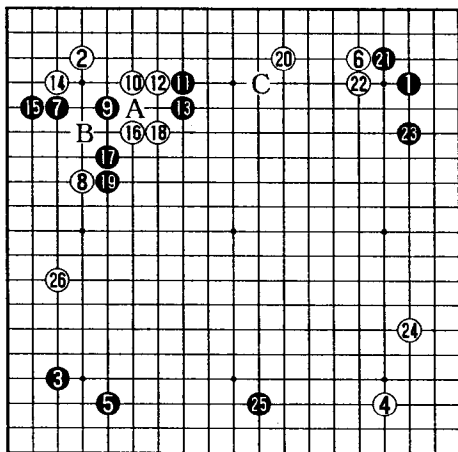
黑11拦，阻止白上边的发展，这是与黑9相关联的构思，以下双方应接至黑19，各得其所，不失均势。

白20缓，不如下在C位。

白26不妥。

1图

白26如图在1位大飞拆是好点，黑2如拦，则白3尖生根。



1图

对白 26，黑 27 立即打入严厉，白棋缺少回旋的余地，如谱至黑 33，白形滞重。

2 图

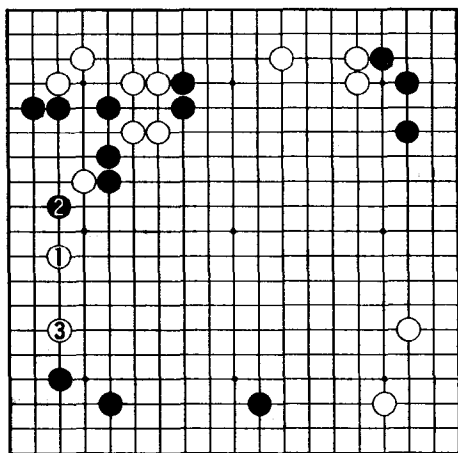
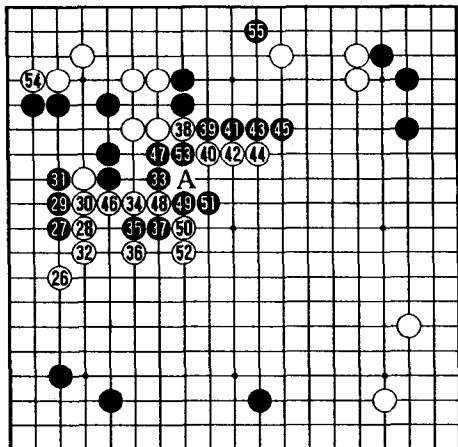
白 26 下在图中 1 位，黑 2 如立即打入，则白 3 拆二避黑锋芒，白这样下更为从容。

白 42、44 连压不好，结果不但增加了黑以后对白上边拆二的威胁，更使黑有在 53 位断的好处，因为白中腹 3 子已重，弃取皆难。

白 46 当在 A 位虎补断，等机会再图进取。

实战黑 53 断，白 54 只得后手在角上补，黑得先手占得 55 位要点，全局黑优势。

第 2 谱 26—55



2 图

第1届全运会
1959年 中国

黑 安徽黄永吉

白 北京过惕生
(白胜1子)

右下角是定式的变化，至黑19，双方着法平稳。

白20夹是此际攻守兼备的好手。黑21、23亦是不可缓的要着。

白24至28，双方各占要点。

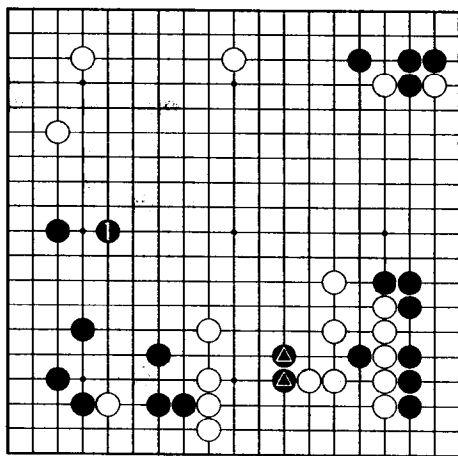
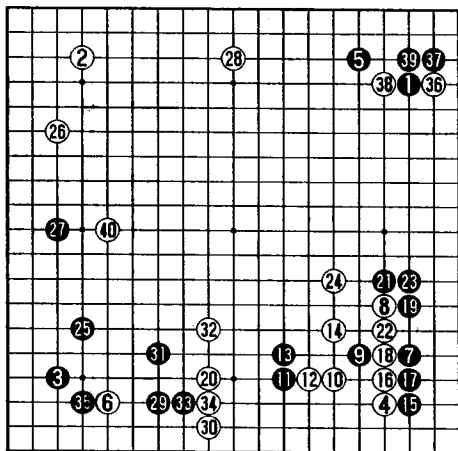
黑29打入，以下黑落后手，但所得实利不小。

白40镇重要。

1图

黑棋如占到1位跳，黑棋左下阵地得到扩张，同时还可呼应黑△两子，伺机出动。

第1谱 1—40



1图

四川棋手对局
1959年 中国

第1谱 1—34

黑 孔凡章

白 杜君果
(白胜4子)

白12不如脱先在15位守角。白12既打，白14则当A位虎。

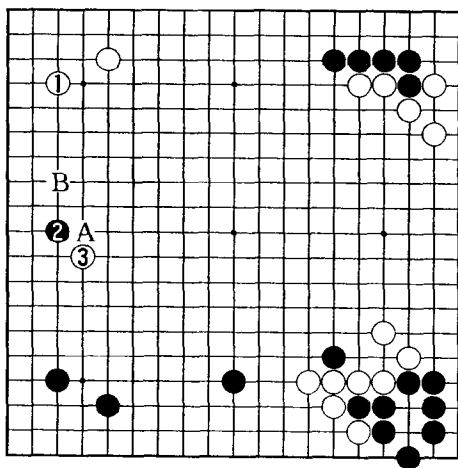
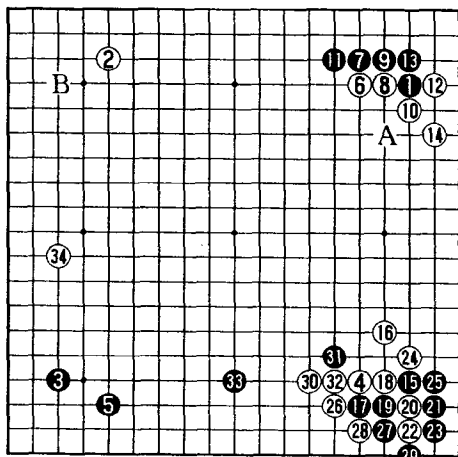
黑15挂角好。

黑33不好。白棋势厚之处，不是着子之地，黑33当B位挂角。

白34亦不好。

1图

白34当如图在1位守角，黑如2位拆边，则白3侵消黑阵。黑2如在A位拆，则白B位拆逼成为好点，由于右下白厚势，黑阵并不可怕。



1图

黑 35 挂角是绝好点。

白 36 不妥。

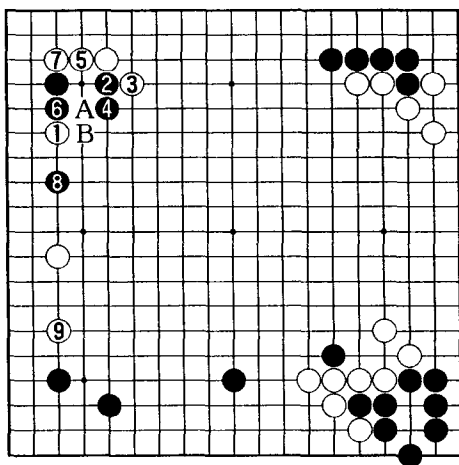
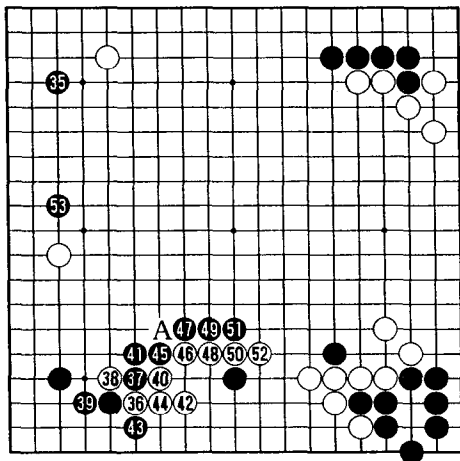
2 图

白 36 如图在 1 位夹击黑挂角之子是当务之急，这样白充分可战。对白 1，黑如 2 位压，则白 3 扳，以下至白 9，这是白棋有利的结果。图中黑 2 如在 A 位尖，则白 B 位长，结果将仍是白有利。

实战白 36 碰、38 扭断的下法显得勉强，使黑棋有了多种选择的余地。如谱双方应接至白 52，黑棋弃掉下边一子先手在外侧形成势力，再在 53 位攻逼白一子，全局黑棋主动。

黑 45 在 A 位尖更好。

第 2 谱 35—53



2 图

江苏棋手对局
1960年 中国

第1谱 1—34

黑 陈锡明

白 郑怀德
(黑胜)

白6挂角十分必要，如让黑棋再在左下守角，则局面黑简明有利。

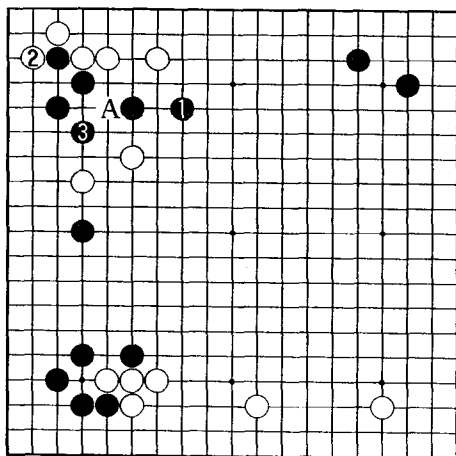
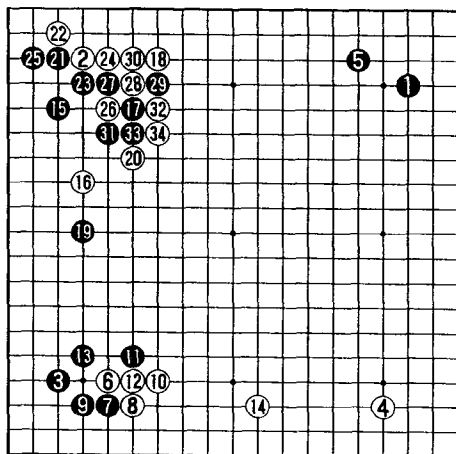
黑15挂角，黑17大跳，之后黑19反夹，这是黑棋布局的好调。

黑25不好。

1图

黑25当如图在1位跳，这样已经补掉了白A位跨的手段。白2打，黑3尖，这是定式的下法之一。

实战黑25立，被白26跨后封锁，黑棋十分不利。



1图

第2谱 35—57

黑 35 至 39，只能如此，所幸黑棋获得先手。

黑 41 挂角，并伺机引征。

白 42 靠，是反引征的一种策略。

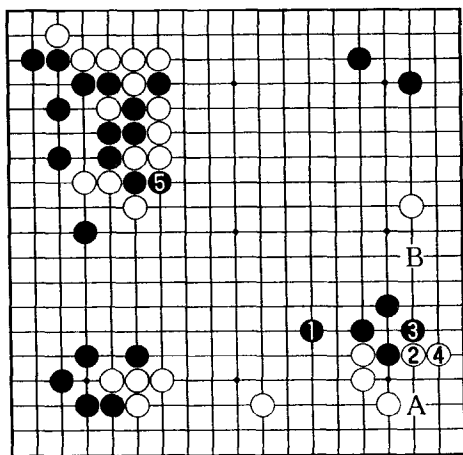
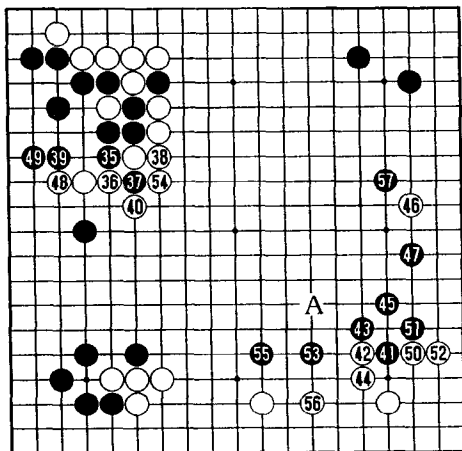
黑 47 不好。

2 图

黑 47 当如图在 1 位跳，白如在 2 位夹，则黑 3 虎后在 5 位逃征，这样黑棋可战。图中白 2 如在 5 位提去征子，则黑先手在角上 A 位托退后，再在 B 位飞，这样的结果较实战为优。

对黑 53 引征，白 54 当先走谱中 A 位试黑应手，黑难应。实战白 54 提的下法太平凡。

黑 57 强攻白 46 一子，全局形势复杂化。



2 图

中日围棋友谊赛
1960年

第1谱 1—29

黑 中国刘棣怀

白 日本濂川良雄
七段
(黑中盘胜)

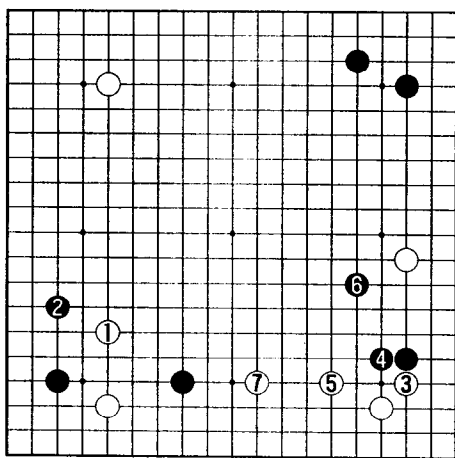
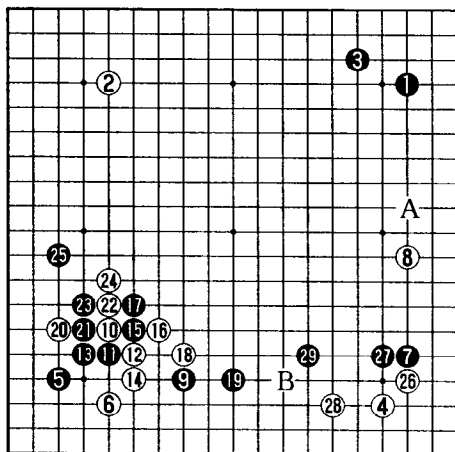
对白10的二间跳，黑11靠是积极的应手。

1图

对白1，黑如2图拆二，则白3尖顶后5位飞起，黑6出头，白再7位攻击黑下边一子，这是白棋满意的布局。

黑19跳和黑11相关联，亦是积极的下法。

黑29正确，此时在A位拆，则白将下B位攻击下边黑两子。



1图