

绘画提高训练丛书

SHUICAI JINGWU

水 彩 静 物

刘金成 刘茗 刘洁 著



金盾出版社

绘画提高训练丛书

水彩静物

刘金成 刘茗 刘洁 著

金盾出版社

内 容 提 要

本书介绍了水彩画的特性及工具材料,水彩静物画基本技法,静物组合与构图,各类水彩静物写生方法步骤等,以及数十幅范画图例。它可作为青少年学习水彩静物写生的指导用书,也可作为中小学教师美术教学的参考用书。

绘画提高训练丛书

水彩静物

刘金成 刘 茗 刘 洁 著

金盾出版社出版、总发行

北京太平路5号(地铁万寿路站往南)

邮政编码:100036 电话:68214039 83219215

传真:68276683 网址:www.jdcbs.cn

封面印刷:北京精美彩印有限公司

正文印刷:北京百花彩印有限公司

各地新华书店经销

开本:787×1092 1/16 印张:4

2006年5月第1版第1次印刷

印数:1—15000册

ISBN 7-5082-3993-8

G·1716 定价:13.50元

(凡购买金盾出版社的图书,如有缺页、
倒页、脱页者,本社发行部负责调换)

前 言

随着现代科技、经济的迅速发展，国际间文化交流和相互学习日益加强，新世纪需要有竞争意识、创新精神、跨文化沟通能力和知识综合化的高素质人才。

培养高素质人才，需要全面推进现代素质教育。在素质教育中，美术教育不仅是一种文化学习，还是一个创造性学科，既能培养青少年的实践能力、创新能力，又可培养青少年的知识综合化和竞争意识。此套《绘画提高训练丛书》就是为配合青少年朋友完善知识结构，掌握绘画基本理论和基本技法，提高造型审美意识而编写的。

本书介绍的水彩画，工具简单轻便，使用范围广泛，是较为普及的画种之一。同时也是青少年学习色彩基本知识，提高用色彩塑造形象较理想的基础训练课。

水彩画有透明、湿润、轻快、流畅的特点，其表现形式与我国的传统绘画有许多相近之处。学习水彩画，应具备素描基础知识和色彩知识，从水彩静物写生开始学习，逐步掌握水彩画的用笔方法以及水和色的性能，在实践中积累经验，提高绘画技巧。

本书内容包括水彩静物写生的基本技法，静物组合与构图知识，各类静物的写生方法步骤和许多范画图例，可作为广大读者尤其青少年朋友学习水彩静物写生的指导用书，也可作为中小学教师美术教学的参考书。

作者

目 录

一、水彩画的特性及工具材料

- (一) 水彩画的特性 / 1
- (二) 水彩画的工具材料 / 1

二、水彩静物画基本技法

- (一) 干画法 / 2
- (二) 湿画法 / 3
- (三) 干湿结合画法 / 4

三、水彩静物画其他技法

- (一) 留白法 / 5
- (二) 吸色法 / 6
- (三) 涂蜡法 / 7

四、画面的色调

- (一) 冷暖色调画面 / 8
- (二) 冷色调画面 / 9
- (三) 暖色调画面 / 10
- (四) 灰色调画面 / 11

五、静物组合与画面构图

- (一) 静物组合 / 12
- (二) 画面构图 / 12

六、水彩静物写生

- (一) 单色静物写生练习 / 14
- (二) 铅笔淡彩写生练习 / 16
- (三) 瓜果写生练习 / 18
- (四) 蔬菜写生练习 / 20
- (五) 陶瓷品写生练习 / 22
- (六) 玻璃器皿写生练习 / 24
- (七) 花卉写生练习 / 26
- (八) 组合静物写生练习 / 28

范画 31 幅——

- 清品 / 30
- 陶罐与瓜果 / 31
- 盘子上的苹果 / 32
- 双耳罐 / 33
- 纸袋 / 34
- 军用水壶 / 35
- 瓜甜果香 / 36
- 枯叶干果 / 37
- 黄苹果 / 38
- 海棠果 / 39
- 花菜与罐 / 40
- 大白菜与切开的南瓜 / 41
- 黄月季 / 42
- 高嘴瓷壶 / 43
- 金菊 / 44
- 瓜与菜 / 45
- 花之韵 / 46
- 坛子 蔬菜 / 47
- 一组蔬菜 / 48
- 报纸上的鱼 / 49
- 十月的花 / 50
- 山楂熟了 / 51
- 鲜菜 / 52
- 今秋蟹更肥 / 53
- 深秋 / 54
- 清香 / 55
- 月季与陶瓶 / 56
- 鱼 / 57
- 有广告的静物 / 58
- 月季花 / 59
- 红柿 陶壶 / 60

一、水彩画的特性及工具材料

水彩画是色彩画中工具材料简便，使用范围较广的画种，其绘画方式、表现技巧及艺术处理等都有独特的性能和要求。

（一）水彩画的特性

水彩画是用水调和透明度较大的水性颜料作画，画面具有透明、湿润、轻快和流畅的特殊效果。

水彩画颜料不像水粉画颜料那样覆盖力强，因此，从技法上讲是先画浅色再画重色，即用重色盖浅色。但应注意水彩画着色遍数不宜过多，不能反复多次涂改，否则会失去水彩画的特性。

（二）水彩画的工具材料

颜料：水彩画颜料色粒较细，易溶于水，透明度较大。常用且方便的水彩画颜料有成盒装（12色、18色等）和单枝两种。

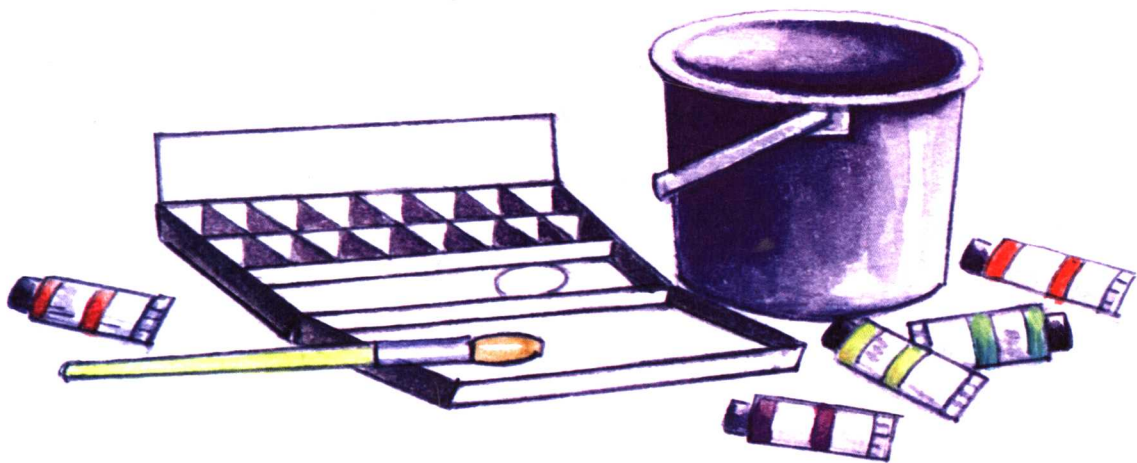
笔：水彩画笔应有一定的弹性和含水量，笔头有圆形和扁形之分。平时写生练习，备大、中、小几枝笔就可以了。中国画用的大白云、中白云毛笔也可用于水彩画。

纸：水彩画有专用的纸，画纸表面纹理有粗细之分，纸质有厚薄不同。较理想的水彩画纸应是质地结实、纸面白净，不过分光滑，吸水性适度。较好的素描纸也可代用。

调色盒：调色盒可选择白色塑料调色盒。调色盒中颜料的排列顺序应由浅到深，由暖到冷，不可无顺序、无规律地储放。

画板：水彩画写生可用画板，也可用画夹，以四开大较合适。

其他：洗笔用的塑料小桶以及 HB 铅笔、橡皮等也应准备好。



二、水彩静物画基本技法

水彩画是从画面形象的浅色开始，逐步画向深色，直至完成。水彩画的技法多种多样，根据用水调色的特点，水彩静物写生基本技法可分干画法、湿画法和干湿结合画法。

（一）干画法

干画法是指直接在干纸面上着色，待前一遍色干后再着下一遍色，即分层着色，也称重叠法。这种画法较容易控制水、色的扩散，也是一种较稳健、有序的方法。

干画法是利用水彩颜料的透明性层层加色，使画面形象体面转折明确，色彩丰富厚重，适合表现形体明确，轮廓、结构清晰的主体形象或近距离的物体形象。

干画法并不是笔中用水少用色多，而应保持适当的水分，颜色既不能太厚重，也不能太稀淡。作画过程中，要先画浅亮色再画深暗色，前一遍完全干后再画后一遍色，层层加深。画面上越是浅亮的部位，着色的遍数越少，有些物体的高光或亮处还要空出白纸不画。

虽然干画法可以重叠着色，但用笔用色要适可而止，不能反反复复无限涂画重叠，以免造成画面灰、闷、暗，失去水彩画的特点。



(二) 湿画法

湿画法是指在湿底色或湿纸上趁纸面水、色未干连续着色，使颜色相互渗化、连接、重叠，体现出水彩色的透明、流动感等特性的画法。这是水彩画的主要画法之一。湿画法分湿底色接色法和湿纸着色法。

湿底色接色法：湿底色接色是指前一遍着色后，趁着水色未干接连着色，使颜色自然衔接、渗化，形成画面笔触甚少，色彩滋润、柔和的效果。湿底色接色法适合表现色彩柔和，形体圆润，明暗逐渐变化的物体形象。

湿纸着色法：湿纸着色法是指画面上的铅笔稿完成后不要着色，先用较大号的画笔将纸面全部或局部刷上清水。涂湿纸面（也可以将纸放入水中全部浸湿），然后趁纸面水分未干时着色描绘，利用水和颜色的自然渗化减弱笔触的强度，使画面色彩既有朦胧、虚远之感，又有淋漓、酣畅效果。湿纸着色法，适合表现明暗转折柔和的物体形象或画面的背景。

湿画法应注意水分、颜色、时间及纸面干湿度的掌握。应先画浅亮部，未干时接画灰暗部，使画面色彩逐渐过渡。



（三）干湿结合画法

干湿结合画法是指干画法和湿画法结合起来使用。在水彩静物写生过程中，有些画面形象侧重于干画法，有些画面形象适合于湿画法，一幅作品完全使用一种技法的不多，而常常是两种方法结合着使用。

每一组静物，无论是主体形象还是次要陪衬形象，或是背景，都存在形体、色彩、质感等方面的不同和变化。因此，应根据各个物体形象的特点和画面需求，灵活使用作画技法。对画面中质感坚实和转折明确的物体形象，多采用干画法，以突出这些形象的质感和体积感。对画面中质感柔软、圆滑和虚远的物体形象，常使用湿画法，以表现这类形象的质地柔和、圆滑和空间感。水彩静物写生，常是干画法和湿画法并存，只不过有时用干画法多些，有时用湿画法多些而已。但无论使用哪种画法，都不能单独、孤立地去认识、去表现物体形象，而应将画面中的物体形象统一在一个整体中去刻画。

水彩静物的干画法、湿画法和干湿结合画法是常用的基本技法。初学者在学习水彩静物写生过程中，应逐步掌握这些基本技法并能灵活运用，这将直接关系到画面形象特征的表现和艺术效果。



三、水彩静物画其他技法

水彩静物写生，除了干画法、湿画法和干湿结合画法三种基本技法外，还可以使用一些其他技法。

（一）留白法

留白法是在着色时根据画面需要，把物体形象中的白色部位直接留出白纸底色。油画、水粉画中的白色部位，可以用白色颜料覆盖或者提亮。但是水彩静物画中出现的白色部位，不用白色颜料表现，而是在着色过程中留出白纸本色，这不仅是水彩画的特点，也是常用的重要技法之一。留白法适合表现物体形象的高光、局部白色等。有些物体形象的细小局部或线条不易留白，可用遮盖液或胶带纸遮挡，颜色涂好，干后便可去掉。

水彩静物写生离不开留白法的使用，只不过是有的面积略大，有的面积小。尤其是在留较复杂的不规则形或细小局部的空白时，有些难度，这时一定要谨慎、细心，运笔速度要适当，且不可过快，确保颜色不染到留白的部位。如果白纸底色一旦染上别的颜色，那就再不会还原成白纸底色了。

留白法应在着色前全面考虑画面，做到心中有数，该留白的部位要留得准确、合理，不该留白的地方不要乱留，这样画面形象才能浑然一体，生动感人。



（二）吸色法

吸色法是在画面水、色未干时，用画笔或吸水纸、海绵吸去部分水、色，使物体形象的亮部或暗部、反光处产生一种虚淡、柔和、朦胧的效果。吸色法在水彩静物写生时也常用到，适合表现陶瓷、玻璃器皿、花卉、蔬菜等形象的局部。

吸色法要注意画面水、色不能干，同时还要掌握住需要吸色的部位、面积大小及吸色的多少。开始用吸色法最好用画笔试着练习，但要挤干画笔中的水分。在吸色过程中要有耐心，不可大意或操之过急，如果将画面上水、色吸得面积过大或过多，画面就会显得“苍白”无分量；如果将画面上水、色吸得太少或不明显，画面则达不到预期效果。因此，吸色法要靠多练习，多积累实践经验，才能熟练掌握。

有些物体形象的局部变化微妙，需要虚淡或减弱的程度又不是多明显，在画面上的水、色干透后，可试着用软橡皮擦，这样也能使物体形象的局部产生虚淡、柔和之感。应注意画面如果没干透就用橡皮擦，会把纸面擦毛、擦坏。

任何一种技法，都是为了将画面中的物体形象表现得更生动、更完美，吸色法也不离其中。吸色法应根据画面需要适当运用，既不能多用也不能乱用，免得画面出现花、乱或者虚弱，影响整体效果。



(三) 涂蜡法

涂蜡法是在画面没着色前，用白蜡或蜡笔、油画棒在物体形象的某些高光处及局部涂画，然后再着水彩色。因为蜡属于油性材料排斥水彩色，油水不相溶，使得白蜡或蜡笔、油画棒所涂白纸底色显露出来，画面自然产生出斑驳的线、面效果。涂蜡法适合表现质感粗糙形象的局部或背景。

涂蜡法用表面纹理不粗糙的纸面效果较理想。白蜡或蜡笔、油画棒的笔头粗，在涂画时，应注意所画痕迹的部位要准确。由于白蜡或蜡笔、油画棒是白色，画在白纸上有时不明显，可以将纸拿起，左右或上下倾斜一下，借着侧光便可看出。如果用其他颜色的蜡笔或油画棒，会一目了然。

涂蜡法除了用白蜡或蜡笔、油画棒涂画白底色外，也可以选择不同颜色的蜡笔或油画棒涂画物体形象的局部，以增加画面的趣味情调。涂蜡法还可以在整幅水彩静物基本完成后，再用油画棒对画面中的某些局部进一步加工，使画面增加层次感和丰富感。

涂蜡法一旦将白蜡或蜡笔、油画棒涂画在纸上，很难更改。因此，用涂蜡法一定要全面考虑物体形象的需要和画面的整体效果，不可盲目使用。

以上介绍的仅是初学者用到的水彩静物基本技法和一些其他画法。另外还有撒盐法、洗色法、滴水法、沉淀法等多种技法，这里不一一介绍了。



四、画面的色调

画面上的色调是依靠光源、物体形象、环境而产生的。不同的物体形象组合在一起，受光照射后会产生不同的冷暖、明暗、强弱等色调变化。即使是同一个物体形象也会因光线、环境、时间不同，其色调变化也不同。

（一）冷暖色调画面

生活中，物体形象的色彩千变万化，十分复杂。人们从心里反应和感受方面将蓝、青、绿色称为“冷色”，因为它使人联想到海洋、树阴而产生寒冷、清凉的感觉；将红、橙、黄色称为“暖色”，使人联想到太阳、火焰而产生温暖、热烈的感觉。在色彩关系中，冷色和暖色所形成的对比关系是主要色彩关系之一。比如在室内自然光下，把几个红苹果放在蓝色衬布上，那么冷色调的蓝衬布显得更冷，有镇静、后退之感；暖色调的红苹果显得更暖，有热烈、前冲之感，画面形成了强烈的冷暖色调对比。

在水彩静物写生中，冷、暖色并用是避免画面色彩单调、平淡而常用的一种表现方法。冷、暖色并用，不但能使物体形象突出，质感、空间感强烈，还能使物体形象色彩明快、活跃、丰富。冷暖色调画面，其效果对比强烈，鲜明，在写生时，如果色彩配置不当，则会出现生硬、刺激。因此，在运用冷暖色表现物体形象时，要有主有次，注意主体物的色彩与陪衬物、背景的色彩，在色量、纯度、明度上要有区别和适当变化。为了突出主体物的色彩，要降低、减弱陪衬物和背景色彩的色量、纯度和明度，使画面既有冷暖色对比，又有自然和谐之美。



（二）冷色调画面

一组静物，在光线、环境等因素的作用下，会成为一个色彩丰富的画面内容。我们在水彩静物写生过程中，有时是客观、真实地在画面上表现物体形象的色彩。有时则是根据画面的需要或主观愿望，对物体形象的色彩进行组合、加工处理，使画面的色彩倾向于一个主色调。冷色调画面就是将物体形象的色彩，统一在冷色调之中。

在室内自然光下，把一组以蓝、绿色为主的静物组合在一起，那么这组画面的主色调自然就是冷色调。如果在一组静物中，冷色调物体形象占的分量大，而其他色彩的物体形象占的分量小，写生时应以冷色调作为画面的主导色调，其他物体形象的色彩则要减弱，并倾向冷色调，使画面色调统一、和谐。

冷色调画面，给人以恬静、悦目之感。冷色调画面，虽然以冷色为主，但在写生时为避免色彩单调，画面要有亮、暗之分，更要注意暖色的存在与变化。冷色、暖色是相比较而言，不是绝对的，同是冷色物体形象，也会因光源、环境的影响而产生变化，冷色中则存在着微妙的暖色。只不过是有时明显，有时不明显而已。我们在写生练习中，对物体形象要认真观察分析，既要把握住画面的冷色调大关系，又不能忽视冷色调中的暖色存在和变化。



（三）暖色调画面

暖色调画面，常以红、橙、黄色或类似色为主导色。暖色调画面，既有客观现实的反映，也有作画者写生时的主观愿望和感受。比如在选择、布置静物时，将同类暖色或近似暖色的物体形象、背景衬布组合在一起，就形成了一个以暖色为主调的画面。再有，如果光源色是暖色，即便物体形象的色彩不同，由于暖光源的照射，其表面也会呈现不同程度的暖色，画面的大色彩关系可统一在暖色调之中。还有，在一组静物中，以占主导地位的暖色调为基础，将其他色彩减弱，使画面倾向于暖色调。

暖色调画面，给人以和谐优美之感。用暖色调表现画面形象，应先认真观察、分析画面的色彩大关系，分清主次，在整体暖色调的制约下，对物体形象的色彩进行提炼、概括、取舍。室内写生，由于自然光的原因，物体形象色彩的差异，环境色的影响等，画面的色彩存有不同与变化。在作画过程中，应注意调整画面的色彩，控制对比性色彩的明度、纯度及色量，使画面的主导色倾向暖色调。

色彩的运用是有规律的。画面上的暖色调，不能仅仅理解为同种色或类似色的组合，也不意味画面色彩的单调或平淡。暖色调画面是相对而言，是以暖色调为主，其中不但有明暗、深浅的变化，还包含着一定的冷色变化，只不过冷色是从属地位，不鲜明、不强烈而已。



（四）灰色调画面

一首成功的乐曲有其主旋律，而一幅完美的画面也有其主色调。水彩静物写生，画面的色调组成，除了冷暖色对比色调、冷色调、暖色调外，还有灰色调画面。

画面的色调，应根据物体形象的色彩灵活考虑、确定。有时画面中主要物体形象的色彩对比不强烈、不鲜明，那么这组画面的主色调就可以用灰色调来刻画。有时画面中物体形象的色彩比较鲜明，如果想用灰色调表现，就应该减弱物体形象冷、暖色的对比性，降低冷、暖色的纯度和色量，使物体形象的色彩转化既微妙又丰富，形成素雅、含蓄、沉稳的灰色调。

灰色调画面主要有冷灰色调画面和暖灰色调画面。冷灰色调画面，多以纯度不高和色量不高的冷灰颜色为主，画面给人以素雅、平静之感。在作画时，为突出画面主色调，要增强冷灰色的运用，控制冷、暖色的纯度和色量，形成画面大面积的冷灰色调。暖灰色调画面，常以暖灰色为主导色，画面给人以高雅、沉稳之感。为了统一画灰，可用纯度、色量不高的暖灰色组织画面。

无论是冷灰色调画面，还是暖灰色调画面，一定要掌握好大面积色调的和谐统一，小面积色彩有冷暖、明暗和虚实变化，使画面形象主体突出、明确。



五、静物组合与画面构图

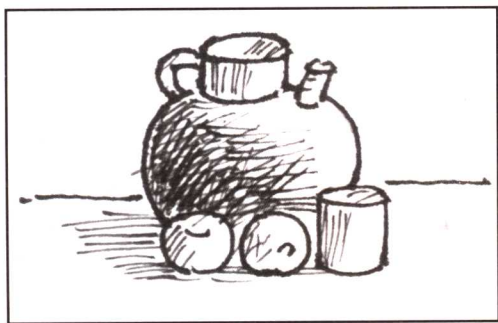
水彩静物写生的内容，多以生活用品和学习用品为主，比如蔬果、花卉、陶瓷品、玻璃器皿等。虽然静物内容可以任意选择，但静物的组合与构图会直接影响画面的艺术效果。

（一）静物组合

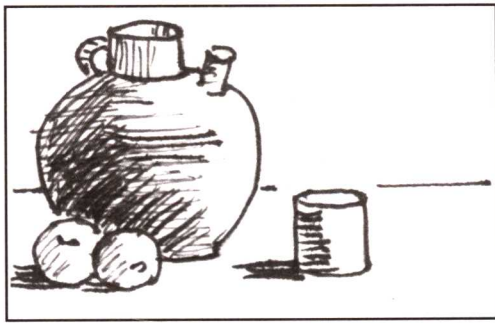
选择静物，要考虑生活的常规性和静物之间的联系性，做到合情合理地配置组合。开始可以从一、二件形体简单的水果、陶器画起，然后逐步增加形体的难度和画面的内容。在组合布置静物时，应注意大小、高低、前后空间以及色彩、明暗等基本因素。可以组合冷色调画面或者暖色调画面，也可以组合冷暖色调画面或者灰色调画面。

（二）画面构图

构图，是对画面的布置和安排，是将静物形象合理地分配到画面各个位置或区域。画面构图，要突出主体形象，否则画面会平淡、散乱。主体形象的位置，一般安排在画面中心偏左或偏右为宜，如果位居中心或太偏，画面则显得单调、不平衡。主体形象的大小，应画得合适，如果画得过大或过小，画面则显得孤立、空旷。因此，构图应重视主体形象在画面中的位置和大小关系。其他次要和陪衬形象，在构图时应和主体形象相互配合、呼应，从整体上有均衡、大小、聚散、明暗等变化。构图的方式多种多样，应在实践中灵活运用或创新。



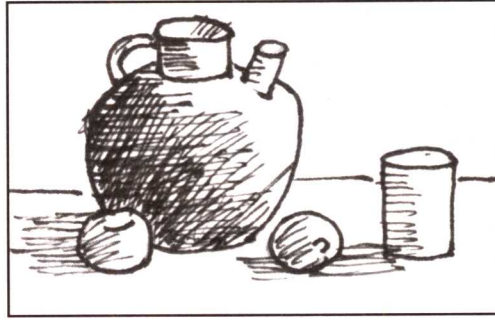
主体物居中 画面单调



物体偏移 画面不平衡



物体集中 画面无疏密



物体分散 疏密不当