

上海理工大学沪江商学丛书

主任委员：陈康民

总主编：黄汉江

# Access 数据库实用教程



唐伍中 项培军 编著



百家出版社

上海理工大学沪江商学丛书

# Access 数据库实用教程

唐伍中 项培军 编著

百家出版社

## 图书在版编目(CIP)数据

ACCESS 数据库实用教程/唐伍中,项培军编著. —上海:百家出版社,2003.6  
(上海理工大学沪江商学丛书/陈康民,黄汉江主编)  
ISBN 7-80656-930-8

I. A... II. ①唐...②项... III. 关系数据库—数据库管理系统, Access—教材 IV. TP311.138

中国版本图书馆 CIP 数据核字(2003)第 045600 号

责任编辑 陈闵梁  
特约编辑 晓翰  
封面设计 梁业礼

Access 数据库实用教程  
唐伍中 项培军 编著  
百家出版社出版发行  
(上海天钥桥路 180 弄 2 号)  
(邮政编码 200030)

新华书店上海发行所经销 常熟市兴达印刷有限公司印刷

开本 787×1092 1/16 印张 11 字数 250000

2003 年 6 月第 1 版 2003 年 6 月第 1 次印刷

印数: 1-2600 册

ISBN 7-80656-930-8/T·72 定价: 23.00 元

## 上海理工大学沪江商学丛书总序

上海理工大学是一所以工为主,兼有管、商、文、理的多科性大学,有 90 余年的办学历史。学校现有军工路、复兴路(含莘庄)、长岭路、南汇四个校区。军工路校区系沪江大学原址。

学校现设动力工程学院、光学与电子信息工程学院、管理学院、机械工程学院、商学院、外语学院、计算机工程学院、城市建设与环境工程学院、电气工程学院、艺术设计学院、高等职业技术学院、继续教育学院、基础学院等 13 个学院,中国机械工业上海斯隆商学院、上海—纽约雪城国际商学院、上海—纽约国际联合语言学院、上海—汉堡国际工程技术学院、国际联合管理学院等 5 个国际合作学院,投资与建设学院、沪江外国语学院等 2 个国内合作学院,基础教学部、社会科学部、体育教学部等 3 个部以及 26 个研究院、所。

学校根据社会经济的发展和市场需求,不断进行学科专业结构的调整和改造。现设有 30 个本科专业,1 个博士后科研工作流动站,动力工程及工程热物理、光学工程、管理科学与工程等 3 个一级学科、专业具有博士学位授予权,30 个学科、专业具有硕士学位授予权,动力工程、机械工程、仪器仪表工程和工业工程等 4 个领域具有工程硕士专业学位授予权。有部、市级重点学科 11 个。

学校面向全国招生,目前各类学历教育在校学生 18000 余人,其中:博士生、硕士生 861 人,本专科生 11894 人。学校现有教职工 2208 人,在 1074 名教学、科研人员中有教授 72 人,副教授 222 人,含博士生导师 28 人,硕士生导师 260 人,中国工程院院士 2 人,国务院学位委员会学科评议组成员 1 人,国家自然科学基金委员会学科评议组成员 1 人,国家级有突出贡献的中青年专家 4 人,享有政府特殊津贴专家 53 人。学校具有教学、科研、工程和实验四大系列的副高级专业技术职务评审权。动力工程及工程热物理、仪器仪表、机械工程、力学(结构力学、流体力学)、管理科学与工程等 5 个学科具有教授评审权。

近年来,学校教学方面获国家级奖项 4 项、市级奖项 31 项。科研方面获国家级奖项 10 项,其中国家自然科学奖 3 项、国家发明二等奖 1 项、国家科技进步二等奖 5 项;获部、市级奖励 250 项,其中二等奖以上奖 50 项;承担国家自然科学基金达 66 项。

学校依托科技优势大力发展校办科技产业。我校附属工厂为上海市高新技术企业,是全国高校仅有的两家具有国家核安全局“民用核电承压设备”设计、制造许可证的校办企业之一,生产的核电产品获市优秀产品二等奖,并获得世界 17 个国家互认的 ISO9001、ISO9002 质量体系认证证书。附属一厂的上海大众帕萨特轿车“调光马达”及“放电灯放电起辉系统”和三和铁轨有限公司的“阻尼器”项目均进入上海张江高科技园区。

学校广泛开展国际间学术交流,先后与德国、美国、加拿大、日本、瑞士、俄罗斯等国家和中国香港地区的 10 多所大学建立了校际合作关系,互派学者访问、讲学。学校积极开展国际合作办学。

学校现有固定资产总额 2.5 亿元,其中教学仪器设备总值 8100.9 万元。图书馆藏书 91.29 万册。学校占地面积 31.3 万平方米,建筑面积 34.7 万平方米。

1998年按照国家关于调整撤并部门所属高校实行“中央与地方共建,以地方管理为主”的原则,学校从原机械工业部划归上海市管理。国务院和教育部、上海市领导相继来校视察并就学校改革和发展发表了一系列重要讲话,进一步鼓舞了全体教职员建设好学校的信心。

学校与国内外沪江校友会有广泛联系,得到其热情支持,1992年起香港校友会捐赠建立沪江兴学基金,设有奖学金、奖教金,并为商业动态模拟实验室的建立提供援助。1996年11月沪江大学90周年校庆,500多名校友返回母校参加校庆活动,并设立沪江大学创建90周年教育基金、沪江湛恩教育基金及赠送计算机。

学校决定自1999年始编纂出版“上海理工大学沪江商学丛书”以深入开展商学科学研究和商学教材建设。“上海理工大学沪江商学丛书”由上海理工大学商学院、上海理工大学投资与建设学院、上海理工大学国民经济学科委员会、上海市基本建设优化研究会、上海基本建设优化研究所、《基建管理优化》编辑部、上海汉英商务咨询有限公司联合组织编纂,真是珠联璧合。

商学院设有:经济贸易系、市场营销系、金融系和财务会计系等4个系,沪江保险与证券投资研究所、沪江现代企业研究所、会计与审计学研究所等研究所,商业动态模拟网络实验室、电子商务实验室、会计实验室、管理信息实验室、语音视听实验室等5个实验室和1个资料室,藏书3千余册。

投资与建设学院系于1999年由上海理工大学与上海市基本建设优化研究会合作组建而成。学院实行产、学、研联合办学的新体制,使产业、教学、科研密切结合,理论与实践密切结合,切实提高教学质量和科研水平,培养出符合我国现代化建设需要的专门人才,迎接知识经济新时代的到来。学院与有关投资单位、建设单位、设计单位、建筑安装企业、建筑装饰企业、市政建设企业、房地产公司等多种投资与建设公司和有关科研单位紧密联合,建立师生科研基地、学生实习基地和就业基地。

国民经济学科具有硕士学位授予权,其原名为投资经济学科,研究方向有宏观经济调控研究、投资经济研究、计量经济研究、投融资理论研究,专门培养高级经济人才。目前有国民经济学在校研究生100多人,在职同等学力研究生170多人,已获得硕士学位50多人。

上海市基本建设优化研究会成立于1985年,原名中国基建优化研究会上海分会,由上海市市委宣传部批准,属上海市社会科学界联合会成员,系学术性社会团体法人。该会宗旨是认真贯彻执行政府的科学技术方针、政策,学习和应用国内外先进的优化理论、方法,积极开展基建优化研究,为我国尤其是上海的现代化建设贡献力量。该研究会会员遍布上海投资与建设领域,其理事会由上海市建设委员会、上海市计划委员会、上海市建工集团、上海市住总集团、上海市住宅发展局、上海市市政工程局、上海市房地产管理局、上海各大建筑设计院、宝钢集团、国家有关部委建筑设计单位和建筑局(公司)、复旦大学、交通大学、同济大学、华东师范大学、上海财经大学等领导、专家、学者、教授组成。

上海基本建设优化研究所于1992年由上海市市政工程项目管理局批准成立,经工商局核准为企业法人。主要从事基建领域四技服务和基建设计优化、基建施工优化、基建投资优化等方面的科学研究,同时也协助编辑出版本专业方面的著作、教材、工具书等。

《基建管理优化》创刊于1989年,立足上海、联合华东、面向全国,拥有全国一流的基建管理研究阵营:220多名副教授、高级工程师等以上职称的专家、学者组成的编辑委员会;

110多名教授、研究员等全国著名专家、学者和厅局级以上干部组成的常务编委会。真是精英荟萃，群芳竞艳！《基建管理优化》得到了国家建设部、国家财政部、国家计委、中国建设银行等有关部门的大力支持；得到了中央党校、中国人民大学、清华大学、复旦大学、上海交通大学、同济大学、上海财经大学、上海理工大学、重庆建筑大学、东北财经大学、中南财经政法大学等40多所大专院校的大力支持；得到了中国社会科学院、国家计委投资研究所、中国建设银行投资研究所、冶金部建筑研究总院以及《求是》杂志30多个研究机构的大力支持。该刊主要研究投资经济管理、基建经济管理、建筑经济管理、房地产经济管理等学科。

上海汉英商务咨询有限公司系科研、经营、咨询密切结合型的企业法人。主要从事商务研究与咨询、投资研究与咨询、商品信息研究与咨询、市场调查研究与咨询、经营管理研究与咨询，同时也协助策划、编纂商学方面的著作、教材和工具书等。

“上海理工大学沪江商学丛书”选题内容包括：财政、税务、会计、审计、金融、证券、统计、投资经济、建筑经济、基建经济、房地产经济、物业经济、工业经济、贸易（商业）经济、市场营销等所有财经学科，可以是专著，也可以是研究生、本科生教材，还可以是工具书。

上海理工大学沪江商学丛书编辑委员会委员和作者除上海理工大学专家、学者、教授外，还来自全国所有的财经大学和有关综合性大学的知名学者和教授以及国家有关部委的知名专家、学者。

我们真诚地预祝上海理工大学沪江商学丛书的编纂工作圆满成功！同时衷心感谢本丛书顾问、领导、编委和作者们的大力支持和热情关心！

上海理工大学沪江商学丛书编辑委员会

主任委员：

陈康民

总主编：

黄汉江

2002年12月

# 上海理工大学沪江商学丛书 编辑委员会

(均以姓氏笔画为序)

## 顾问

- 千志坚 国家建设部原副部长、教授级高工  
于光远 原中共中央顾问委员会委员、著名经济学家、研究员  
乌家培 国家信息中心总经济师、研究员、教授  
曲格平 全国人大常委会环资委主任、教授  
许毅 国家财政部财政科学研究所原所长、教授  
许溶烈 国家建设部原总工程师、教授  
苏星 中共中央党校原副校长、《求是》杂志原总编辑  
杨慎 国家建设部原总经济师  
杨正彦 国家新闻出版署原副署长  
周道炯 国务院证券监督委员会原主席、中国投资学会会长  
宋瑞祥 青海省原省长  
陆叙生 原国家物资部副部长、高工  
张恩照 中国建设银行总行行长、高级经济师  
项怀诚 国家财政部部长  
钱伟长 上海大学校长、教授  
屠由瑞 国家铁道部副部长、教授级高工  
储传亨 国家建设部总规划师、教授级高工  
廉仲 原国家城乡建设部常务副部长

主任委员 陈康民

副主任委员 王其藩 石礼文 叶尚川 刘红薇 何静芝  
汤云为 李瑞阳 陆海平 张逸民 胡寿根  
倪水林 黄汉江 盛松成 程天权 傅建华  
臧新民

总主编 黄汉江

## 委员:

- 丁健 香港大中华集团上海代表处经理  
丁宇苏 上海理工大学商学院副教授

丁建宏 上海九阳房地产咨询有限公司总经理  
 马一 国家发展计划委员会投资研究所研究员  
 马志福 国家计委投资研究所研究员、经济学博士后  
 马宪国 上海理工大学研究生部部长、教授  
 马学森 中国第五冶金建设公司副总经理、高级经济师  
 王宏经 西安建筑科技大学教授、《基建优化》总编辑  
 王全凤 华侨大学教授  
 王其藩 复旦大学经济管理学副教授  
 王剑琴 华南理工大学管理系教授  
 尤卫平 上海建工集团副总经济师、高级经济师  
 孔刘柳 上海理工大学商学院副教授、博士  
 方荷生 苏州大学财经学院教授  
 甘培根 中国人民银行总行金融研究所原所长、研究员  
 龙茂发 西南财经大学教授  
 石礼文 上海建工集团董事长。教授级高工  
 叶尚川 上海理工大学原副校长  
 归墨 上海港务局副局长、高级工程师  
 卢谦 清华大学教授、深圳大学教授  
 卢祖安 国家统计局投资统计司副司长、高级统计师  
 白瑛 国家建设部著名建筑管理学家  
 冯忠中 上海松贸房地产开发有限公司总经理  
 毕军林 上海市基建优化研究会副会长、教授级高工  
 伍平 湖南财经学院教授  
 朱玉庭 上海市宁波经济促进会会刊编辑部主任、高工  
 朱林兴 《上海企业家》主编、研究员  
 朱国雄 上海市房屋土地测绘中心主任、高工  
 朱贤鸿 上海腾隆集团有限公司副总经理  
 庄俊鸿 江西财经大学教授  
 江渭泉 上海综源建设工程有限公司总经理  
 关振民 东北财经大学教授  
 刘红薇 上海市财政局局长、高级会计师  
 刘启瑞 国家财政部预算司原副司长  
 刘学敏 天津商学院教授  
 刘隽亭 天津商学院教授  
 刘家炎 中国化学工程深圳总公司上海公司总经理  
 刘福生 华东师范大学教授  
 刘惠生 山西财经大学教授  
 刘期泽 原上海市教育局副局长、高级工程师  
 刘修瑜 西南财经大学教授



孙兆康 陕西财经学院教授  
 汤云为 上海财经大学原校长、教授  
 汤建光 复旦大学经济学兼职教授  
 汤莉媛 上海理工大学商学院副院长、高级政工师  
 杨 劲 重庆建筑大学管理学院教授  
 杨兰茹 国家建设部审计局局长、高级经济师  
 杨季美 西南交通大学管理学教授  
 杨坚争 上海理工大学商学院教授  
 李好好 上海理工大学商学院常务副院长、教授  
 李启明 东南大学土木工程学院副院长、教授  
 李瑞阳 上海市教育考试院院长、教授  
 李慧中 复旦大学经济学教授  
 吴凤羽 上海理工大学国际交流处处长、副教授  
 何 征 重庆建筑大学管理学教授  
 何万钟 重庆建筑大学管理学教授  
 何静芝 中国人民保险公司上海公司总经理、高级经济师  
 沈荣芳 同济大学管理学院原院长、教授  
 应望江 上海财经大学投资学院院长、博士  
 闵 翀 上海市供电局沪东供电公司副经理  
 邵以智 中国人民大学教授  
 陆 鸣 上海市崇明县人民政府副县长  
 陆海平 上海市建设委员会原副主任、教授级高工  
 陆国荣 上海海龙工程技术发展公司常务副总经理  
 张 达 中央广播电视大学第一副校长、教授  
 张又新 上海市虹口区环境保护局局长、高级经济师  
 张华镛 安徽大学经济学院副院长、教授  
 张忠孝 上海启远建设工程有限公司总经理  
 张明毫 上海理工大学副校长、教授  
 张逸民 上海-纽约雪城国际商学院院长、教授级高工  
 陈力生 立信会计学院工商管理学主任、教授  
 陈仕中 上海市建设委员会城市管理处处长、教授级高工  
 陈伟峰 上海瀛通(集团)有限公司董事长  
 陈红卫 美国福陆丹尼尔工程公司合同部经理  
 陈学彬 上海财经大学金融工程研究中心主任、教授  
 陈明德 上海市市政工程局党校副校长、高级工程师  
 陈国邦 上海市松江区人民政府副区长、高级经济师  
 陈康民 上海理工大学校长、教授  
 陈曙飏 上海振川物业有限公司董事、总经理  
 武克敏 同济大学党委副书记、教授

易继平 中国建筑第七工程局副局长、教授级高工  
 林少培 上海交通大学建筑学院教授  
 林应清 上海市住宅发展局副局长、高级工程师  
 罗家耀 上海耀浦房屋开发有限公司总经理、高级工程师  
 周学民 中国第十三冶建公司五公司总经理、高工  
 郑淑华 上海理工大学商学院副教授  
 郎荣荣 中国人民大学教授  
 赵国杰 天津大学管理学院教授  
 赵海宽 中国人民银行总行金融研究所原所长、研究员  
 赵铁生 天津大学管理学院副院长、教授  
 郝文贤 内蒙古财经学院教授  
 胡寿根 上海理工大学副校长、教授  
 胡幸一 上海电力物业管理有限公司董事长  
 侯建明 上海理工大学商学院副教授  
 姚梅炎 中央财经大学教授  
 聂名华 中南财经政法大学教授、博士  
 顾宝炎 上海理工大学商学院教授  
 顾新一 上海理工大学商学院教授  
 钱从龙 东北财经大学教授  
 钱昆润 东南大学教授  
 徐衡 天津财经学院教授  
 徐云华 中国建筑第二工程局(沪)合约部经理、高级经济师  
 徐文通 中国金融学院原院长、教授  
 徐君如 贵州财经学院教授  
 倪水林 中国工商银行上海市分行总工、教授  
 奚道章 上海市教育委员会原基建处处长  
 栾贵勤 上海理工大学商学院教授  
 陶田 上海理工大学商学院副院长、副教授  
 郭康玺 沪港审计中心总裁、高级会计师、国家注册会计师  
 唐宗仁 上海华岳地产开发经营有限公司董事长  
 黄汉江 立信会计出版社社长、上海理工大学投资与建设学院院长、教授、荣誉博士  
 黄良文 厦门大学教授  
 黄松平 江苏省海门市建工局副局长  
 盛松成 上海理工大学商学院院长、教授  
 屠达 原上海市建工局总工程师、教授  
 蒋国文 上海永业集团工程项目经理  
 景宗贺 中国建设银行投资研究所原所长、研究员  
 程天权 原上海社会科学院党委书记、教授  
 傅立群 上海永业集团工程项目经理

傅建华 上海银行行长、高级经济师  
雷良海 上海理工大学财务处处长、教授、博士  
雷仲麓 中南财经政法大学教授  
褚金耀 中国五冶公司副总经理、宝钢五冶总经理、教授  
廖 承 湖南财经学院教授  
臧新民 上海浦东新区人民政府副区长、高级工程师  
潘正汇 山东经济学院教授  
潘其昌 上海华晖建筑工程有限公司总经理、高工  
翟立林 同济大学管理学院名誉院长、教授

# 上海理工大学沪江商学丛书 工作委员会

(均以姓氏笔画为序)

主任委员 张明毫

副主任委员	马宪国	马静波	申相德	吕凤琪	汤莉媛
	李好好	吴克功	汪维	陈廷雨	季剑平
	陶田	黄汉江	曹韫建	雷良海	谢元喜
委员	马宪国	马静波	方华	申相德	吕凤琪
	乔华	朱洪兴	朱建国	朱耀明	汤莉媛
	孙克仁	李好好	杨健	寿志敏	时启亮
	吴开	吴克功	汪维	宋良荣	张永庆
	张明毫	张鹏群	张赛芳	陈廷雨	季剑平
	金培良	徐颖	陶田	黄汉江	黄国安
	曹韫建	龚德凤	傅瑾	雷良海	谢元喜
	魏景赋				

## 前 言

Microsoft Access 是 Microsoft office 软件包中的一个产品,它以功能完善、操作简单等优势占据了桌面数据库的主要市场。Access 数据库应用广泛:它既支持单机应用,也支持 C/S 或 B/S 的后台应用,因此学会 Access 能给用户的工作带来极大的方便。本教程以图文并茂的形式引导 Access 用户学会表、查询、窗体、报表、页、宏等的使用方法与技巧,掌握 VBA 程序设计的基本技能。

本教程分为十一讲,每讲由“理论基础”和“上机练习”两部分组成。“理论基础”部分首先对本讲牵涉到的理论知识和方法进行简要的介绍,“上机练习”部分则以实例操作作为手段,让用户掌握使用的方法和技巧,对容易出错的部分更有详细的提示。前十讲是 Access 应用的学习部分,第十一讲是 Access 与 Visual Basic 的综合应用,对于计划选用 Access 作为信息系统的数据库平台的开发者来说,是不可多得的学习材料。本书的“附录”实际上是一套综合复习材料,它结合相关的网站让学习者查漏补缺,巩固所学内容。

本书由上海理工大学唐伍中、项培军老师共同编写,由唐伍中确定大纲并编写第一讲至第十讲以及附录的内容,由项培军编写第十一讲的内容。在此要特别感谢蒋苏珍为本书的编辑、排版所付出的辛勤劳动!

本书可以作为大专院校经济管理类学生数据库的教材和实验指导书,也可作为企事业单位数据库应用、软件开发人员的培训和自学教程。

**本书配备网站:** [www.51ask.net](http://www.51ask.net), 教程中的一些练习文件和相关学习资料可以到该网站去下载。

由于水平有限、时间仓促,问题和错误在所难免,如果您有任何意见和建议,可以发邮件到 [usst\\_tang@yahoo.com.cn](mailto:usst_tang@yahoo.com.cn)。

作 者

2003 年 5 月

# 目 录

上海理工大学沪江商学丛书总序

上海理工大学沪江商学丛书编辑委员会

上海理工大学沪江商学丛书工作委员会

前言

第一讲 初识 Access 2000 .....	( 1 )
第二讲 使用表( I ) .....	( 5 )
第三讲 使用表( II ) .....	(25)
第四讲 使用查询( I ) .....	(45)
第五讲 使用查询( II ) .....	(67)
第六讲 使用窗体 .....	(79)
第七讲 使用报表 .....	(95)
第八讲 使用数据库访问页.....	(115)
第九讲 使用宏.....	(119)
第十讲 VBA 编程基础 .....	(122)
第十一讲 Access 与 VB .....	(137)
附录 综合练习.....	(156)
参考文献.....	(158)

# 第一讲 初识 Access 2000

## 理论基础

### 一、什么是数据库(DB: DataBase)?

简单的讲,数据库就是储存数据的仓库,是为了实现一定目的而按某种规则组织起来的数据的集合。比如:学校教务部门的学生信息数据库用来储存本学校所有学生的信息,以方便对学生信息的管理;企业财务信息数据库用于储存该企业账务的期初、期末余额及各会计期间发生额等数据(或信息),反映企业财务的财务状况和经营成果,为企业经营活动服务,提高经济效益。

数据库中的数据或信息是以一定格式保存的。在关系型数据库中,数据就是以二维表格的形式存在的。一个二维表包含若干行和列,在数据库中,行被称为“记录”,列被称为“字段”。数据库中的“字段”和“记录”分别对应于现实世界中的“实体”和实体的“属性”。

历史上出现过的数据库有好几种:层次型、网状型和关系型数据库。目前,大部分场合我们使用的是关系型数据库。

### 二、什么是数据库管理系统(DBMS: DataBase Management System)?

一般而言,数据库管理系统是指对数据库进行管理的软件系统的集合,是由软件商提供给用户进行数据库的创建以及记录的添加、删除、修改、排序、检索、发布等而事先编制的软件系统。通常,与操作系统、程序设计语言等一样,DBMS被归属于系统软件的范畴。不过,对于小型的数据库管理系统(比如我们正在学习的 Access),人们有时称其为“应用程序”,也就是说将其列入了“应用软件”的范围。我想,不管 Access 是否属于系统软件的范畴,都不影响我们学习、使用该软件,因为它已日益成为深受欢迎的桌面数据库管理系统。

与数据库的分类一致,数据库管理系统也有层次型、网状型和关系型三种。常用的关系型数据库管理系统有:面向小型、桌面应用的系统如 Visual Foxpro (VFP)、Microsoft Access 等,面向大型、服务器应用的系统如 ORACLE、Microsoft SQL Server、Sybase 等。

本书中介绍的 Access 2000 是 Microsoft Office 2000 软件包中的一个产品,可以说是目前最流行的桌面数据库管理系统。它的功能强大、操作方便,对于构建中小型企事业单位的信息系统而言已足矣!

在本教材中,如不做特殊说明,我们约定 Access 都特指 Microsoft Access 2000 中文版。

## 上机练习

### 一、启动 Access

操作:

1. 选【开始】▶【程序】▶【Microsoft Access】启动 Access,如图 1.1 所示。在弹出的“Microsoft Access”对话框中,你可以选择打开最近使用过的 Access 数据库文件,也可以双击“更多的文件”打开其他未显示在此列表中的数据库,还可以使用“新建数据库”中的单选按钮建立一个新的数据库。

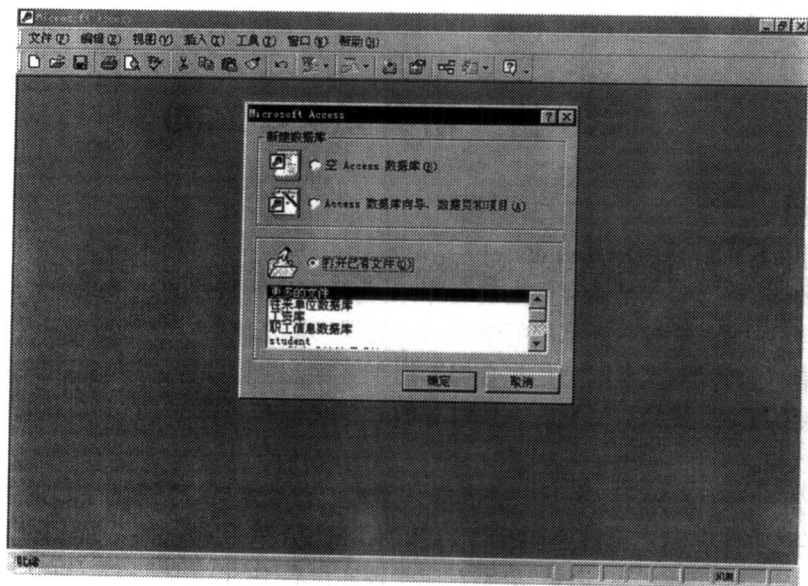



图 1.1

二、新建一个数据库，并将数据库名为“salary”，保存在 D: \ Access 文件夹中(提示：学生机房的 C 盘一般是“写保护”的，故练习时文件最好保存在 E 或 D 盘中，以免关机后文件丢失)。

操作：

1. 在图 1.1 中，选择“空数据库”，然后点击“确定”，如图 1.2 所示。在“保存位置”处选择数据库存放的文件夹(提示：在这里我们选 D: \ Access，如果 D: \ 中没有 Access 文件夹，则可以通过单击图 1.2 中的“新建文件夹” 建立之)，在文件名处输入“salary”，然后点击“创建”。

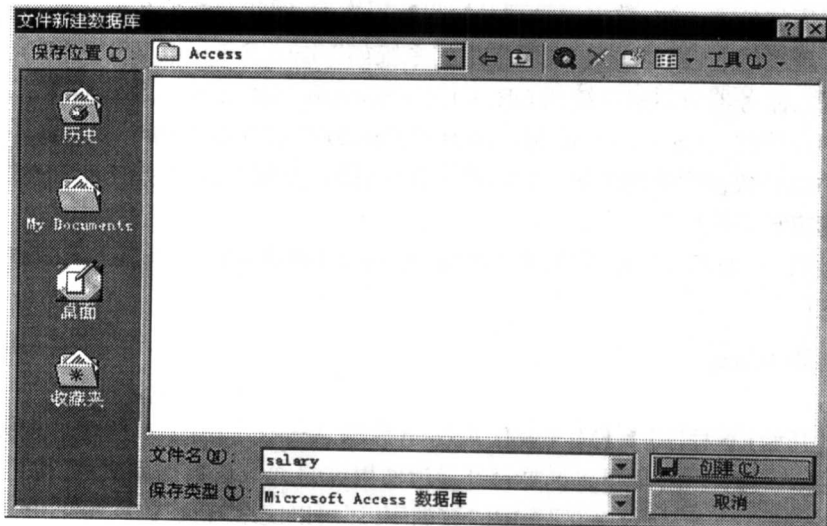


图 1.2



细心的读者不难发现 Access 和其他的 Microsoft Office 产品比如 Word、Excel 等不一样:它在刚开始建立新的文档时就需要输入存盘用的文件名,而 Word、Excel 等软件一般可以采取在编辑输入开始甚至完成后才输入文件名保存的方法。事实上,数据库管理系统一般都采用类似的作法:要求先确定数据库保存的物理位置(可以看作是先确定其“物理结构”),然后再确定其“逻辑结构”(建立数据库的结构),最后再输入数据库的内容(添加记录)。

### 三、熟悉 Access 的界面

图 1.3 是 Access 2000 运行的界面,我们可以看出,和其他的 Windows 软件界面非常类似,它有应用程序窗口、文档窗口(数据库窗口)、控制菜单图标、应用程序标题栏、最小化/最大化(还原)/关闭按钮、菜单栏、工具栏和状态栏等。

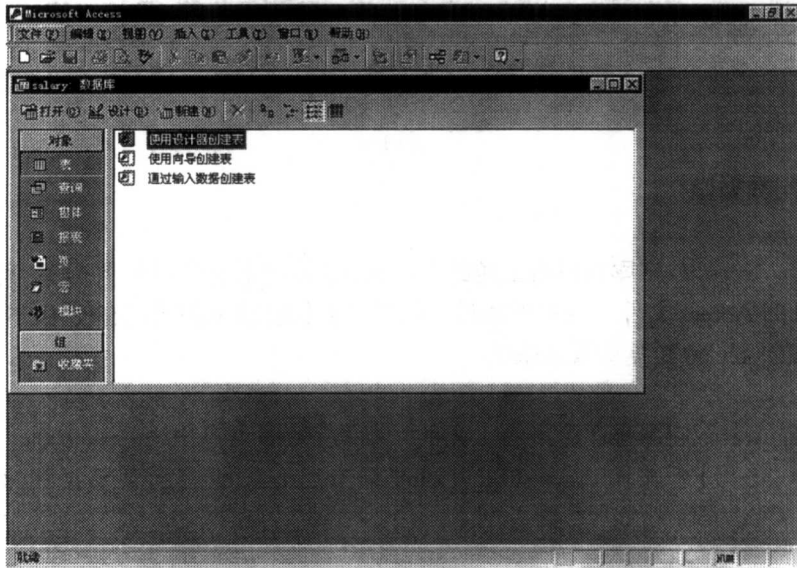


图 1.3

### 四、熟悉 Access 的各种对象

在图 1.3 的“对象”栏中,我们可以看出 Access 数据库是一个高度集成的文件,在数据库中不但包含储存原始数据的表(对应于 Foxbase、Foxpro 的数据库),还包括其他一些对象:查询、窗体、报表、页、宏和模块。任何一个 Access 数据库都可以包含多种以上对象,并且每种对象都可以有多个,比如一个 Access 数据库一般都包含不止一个表。以下是各种对象的主要用途:

表:用于储存原始数据,可以讲是 Access 数据库的核心,因为只有表中的记录才是“实在”的。

查询:用于在表的基础上按格式、条件等输出用户需要的临时“表”(结果),也可以利用 Access 的查询来添加、删除、修改、转存表中的记录。

窗体:用于产生用户界面,方便用户输入数据或产生应用程序主菜单。

报表:主要用于产生需要信息输出、打印的结果,比如在企业的财务部门的月报、季报、年报等,可以使用 Access 数据库的报表对象来实现。