

Tibet Sculptures



# 西藏·雕塑

五洲传播出版社



## 西藏系列画册

主 编：郭长建

副 主 编：雷 珈

责任编辑：荆孝敏

本册撰稿：廖东凡

摄 影：张 鹰 陈宗烈 熊文彬

北京正东麟德设计制作有限公司设计制版

贤俊龙彩印有限公司印刷

## 图书在版编目(CIP)数据

西藏雕塑 / 廖东凡编. ——北京：五洲传播出版社，  
2002.10

(西藏文化系列画册)

ISBN 7-5085-0136-5

I. 西... II. 廖... III. 雕塑—艺术—西藏—图集  
IV. J305.2

中国版本图书馆 CIP 数据核字(2002)第 081640 号

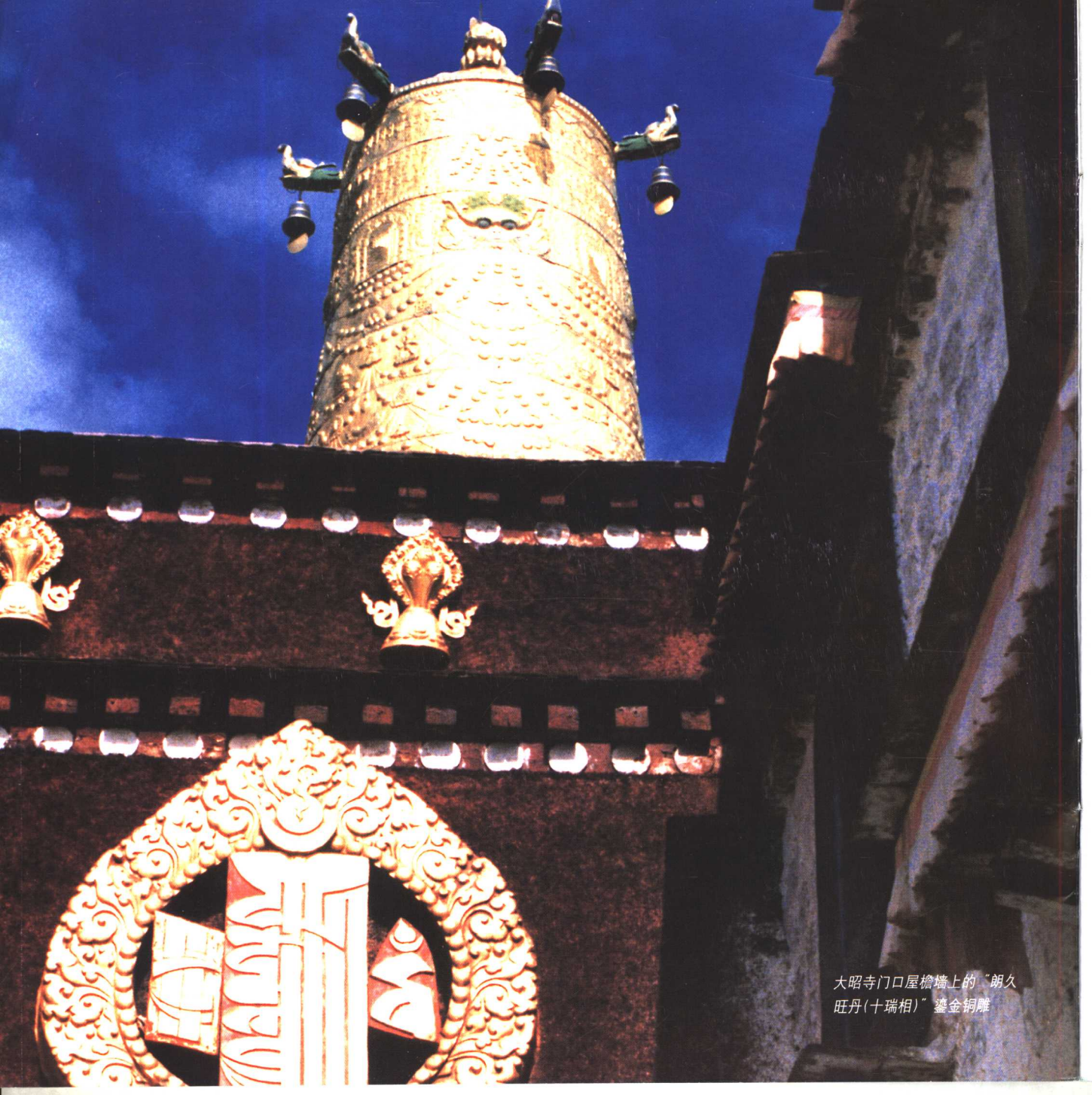
五洲传播出版社出版发行

(北京北三环中路 31 号 邮 编：100088)

2002 年 11 月第一次印刷 印 数：1-3100

定 价：40.00 元(全套)





大昭寺门口屋檐上的“朗久旺丹(十瑞相)”鎏金铜雕

# 西藏的雕塑

廖东凡

西藏的雕塑是举世闻名的。

西藏的雕塑品种很多，有泥塑、面塑、木雕、石雕，还有金属雕塑，内容也非常丰富，有神佛、法器、供品、生活用品，也有各种各样的装饰、首饰。

西藏的神佛雕塑，随着佛教的传入而传入，随着佛教的兴盛而兴盛。当然也跟西藏其他艺术一样，有一个佛教文化和当地文化结合的过程和借鉴外来技艺、融化外来风格以形成本地风格和流派的过程。

佛教讲求皈依三宝，即皈依佛，皈依法，皈依僧。皈依佛，要用具体形象来体现，那就是神像和佛像。因此，神佛造像是



释迦牟尼像(鎏金铜像)

藏传佛教艺术中一个最为重要的内容。

藏族传统文化，往往被分成“十明”，也就是大五明和小五明。大五明包括工巧明、医方明、声明、因明、内明等。工巧明指的是传统工艺学，主要分身工巧、语工巧、意工巧三个部分。身工巧就是指神佛造像：绘画和雕塑。

西藏的神佛造像，不能随意进行，必需按照藏文《大藏经》中专论绘画和雕塑中的《三经一疏》等有关经典来创作。西藏各个时期的绘画和雕塑大师们，在融会贯通《三经一疏》的基础上，又加入自己的艺术创造，发挥自己的才能和想像，形成了自己独特风格和流派，创造出一座座堪称瑰宝的神佛造像来。

在公元7世纪藏王松赞干布的时候，不但有文成公主从长安带来的佛祖12岁等身铜像，尼泊尔公主从加德满都带来的佛祖8岁等身铜像，还有大昭寺大悲观音泥塑像，布达拉宫的鲁格夏惹观音木雕像，药王山东麓帕拉鲁普石窟庙中释迦牟尼石刻像等等。著名藏族绘画大师丹巴绕丹先生认为这儿尊佛像，是尼泊尔工匠在拉萨雕塑的。

在藏文古史《巴协》(巴桑朗著，佟锦毕，黄布凡译，四川民族出版社出版)中，有一个很有意思的故事，记叙公元8世纪西藏第一座寺院桑耶寺神佛塑造的情形。藏王赤松德赞(公元755—797年在位)先修了一座度母神殿，但是没有神像。这时从远处来了一个名叫“甲参玛喀”(意为具有汉族标志)的人，他背上背了一筐盛



满油漆的罐子，手里拿着一捆画管，边走边说：“要说绘画和塑像，人世间上我最强，吐蕃赞普修佛殿，我是他的塑神匠”。于是，藏王把他叫来，和莲花生大师、尼泊尔工匠一起商议造佛像之事，雕像师问道：“神像是塑成印度式的，还是塑成中原汉地式呢？”莲花生大师说：“佛陀降生在印度，还是塑成印度式的吧！”藏王说：“我希望让吐蕃喜欢茶教的人们，对佛法生起信仰，所以无论如何，请把佛塑成吐蕃人的模样。”莲花生大师说：



“那好，把臣民们召集起来，照着吐蕃人的样子塑造佛像吧！”于是从召集起来的全体吐蕃臣民中，仿照美男子桂·达察的模样，塑造两手观音，仿照最俏丽的女子觉若妃布琼的模样，塑造了光明天女，仿照同样美丽的觉若妃拉布门的模样，塑造了白度母，仿照塔桑达勤的模样，塑造了四手观音，仿照了照门耶畜的模样，塑造了马鸣菩萨的守护者。

因此，至少在公元8世纪中期，西藏已经有了自己的神佛雕塑行家，而且所塑制的神佛，是以藏族男女为模特进行的。

到公元11世纪开始的后弘期，藏传佛教再度兴盛，各个教派竞相形成，宏观大寺在各地建立。有了寺院，就有经堂，有了经堂，就有佛像。这时神佛塑造也盛极一时。丹巴绕旦先生在他所写的《西藏绘画》一书里说(阿旺晋美汉译)，公元11世纪，藏传佛教噶当派创始人仲敦巴·杰瓦郡乃，邀请了很多藏族和尼泊尔工匠，在热振寺塑造了许多座噶当灵塔，另一位大德贡巴·楚成宁布在后藏纳塘寺，山南丹萨梯寺，墨竹工卡直贡梯寺等地，塑造了大量吉祥塔，噶当塔和金铜佛像。噶玛巴二世活佛噶玛巴西(公元1204—1283年)，从铜矿产区运来大量红铜和黄铜，邀请拉萨以北彭波地区的塑像师巴希，在楚布寺内造了大约15米高的释迦牟尼巨佛。公元15世纪初，著名的奈群活佛绘塑双全，他领导许多匠师塑造了甘丹寺央坚密宗殿的主要本尊佛，还有哲蚌寺密宗院的大威德塑像，这些都是西藏最有代表性的造像。

这一时期，在祖国内地，最



“嘎乌”(金质，系挂在胸前的护身符)

为著名的是永乐造像，永乐造像是明朝永乐皇帝(公元1403—1424年在位)时开设作坊，铸造的佛像和神像，分为皇帝本尊像和众僧供奉像两种。这些铜像略带白色，工艺非常讲究，造型极其优美，现在在布达拉宫等处还可以看到，有着极高的文物价值。神佛雕塑也跟唐卡、壁画艺术一样，从中原风格、尼泊尔风格，逐步演化为地道的藏地风格。公元15世纪形成的以洛扎地方门拉顿珠为创始人的门塘派、以贡嘎地方青孜钦波为创始人的青孜派和稍后以朗噶扎西、曲吉扎西、嘎雪·噶玛扎西为代表的噶赤派是西藏雕塑和绘画技术成熟的标志，这些流派的作品，至今在日喀则扎什伦布寺、贡嘎曲德寺、拉萨布达拉宫和甘丹寺、哲蚌寺、色拉寺，以及昌都地区的寺庙里还有较多留存。

金属塑造神像佛像大致有三种办法，锤打法、失蜡法和模具法。锤打法是在金属板上画出尺寸，再锤打成型。较大的佛像，要分成各种部件锤打，然后进行焊接。日喀则扎什伦布寺高达26米的强巴巨型铜佛，就是分块锤打而成的。

西藏金属神佛像铸造大都采用模具法，也叫翻砂法。扎雅·罗登希绕活佛所著的《西藏宗教艺术》(谢继胜译)一书中，介绍了这种方法：先把一神像模型放置在木箱中间，周围用藏区特有的泥灰质泥土填充，夯打结实，然后用一柄锋利的长刀，把整个泥坯切割成两半，裹在泥坯里的模型，就像一个核桃一样，中间剥了出来。等泥坯完全干透，浇铸进溶化状态的金属液体，凝固在坯模



阿里托林寺出土大如来  
佛(佛头造型)

心中间的神像，就算铸造成型了。取出后，要用篦子将铸面磨平打光，对面部轮廓、眼睛、衣着加以修饰。最后进行装藏，开光。此外还有泥塑、陶制、石雕、骨雕等等神佛造像，还有被称为“擦擦”的脱模泥塑，在西藏各地到处可见，而且技艺精湛。

公元17世纪以后，五世达赖喇嘛(公元1617-1682年)，在布达拉宫下，创办了一个名叫“雪得白”的五金作坊，专门制作西藏地方政府需要的宗教器物，神佛铸造是其中的一个重要内容。七世班禅大师(公元1781-1853年)在日喀则创办了扎西吉采五金作坊，承担了“雪得白”类似的任务。而在西藏东部昌都地区，神佛造像，不但形成了传统，而且技艺非常高超。昌都具噶吗乡，从12世纪开始，就有了造像家庭作坊，传承至今七八百年了。

现在，西藏广大群众有着充分的宗教信仰自由，各个教派数以百计的寺院向公众开放，还有更多的静修小庙和民间佛堂，神佛造像在雪域高原仍然十分兴盛，一些老匠师以及他们的后人弟子继续进行创作，在修复和新造整个藏区的神佛方面，都起到难以替代的作用。日喀则扎西吉采的匠师们，在五至九世班禅灵塔和十世班禅大师灵塔的工程中，充分显示了他们高超的技艺和杰出的才能。





人面狮身像：彩色木雕，  
相传为公元7世纪时雕刻  
(大昭寺斗拱装饰)

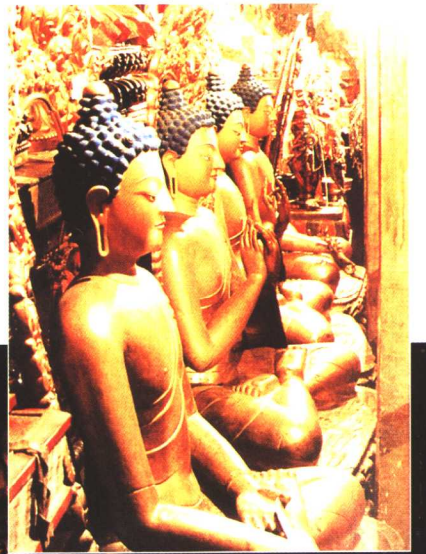




布达拉宫藏业力阎王像  
(泥塑)



药师佛像(铜质)



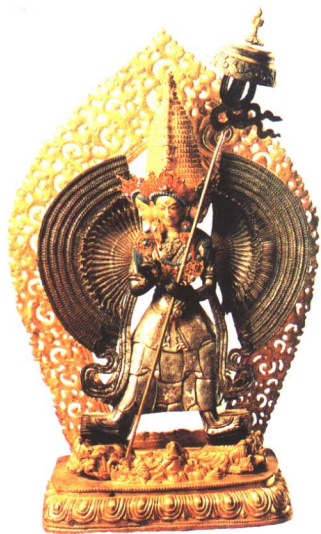
哲蚌寺的强巴(未来佛)佛像(铜质)







康马叶玛寺罗汉塑像(泥塑)



大白伞盖佛母像(银质)



观世音菩萨像(铜质鎏金)



无量寿佛(水晶雕像)





拉萨药王山西南麓摩崖石刻(公元7世纪始刻)

江孜白居寺菩萨像





吐蕃时期松赞干布塑像



吐蕃时期文成公主塑像









金牛图(拉萨玛尼石刻)



木雕金刚杵(清朝 法器)





定日县玛尼石雕飞僧图



强巴佛像(合金)



金刚手菩萨(金质)



桑耶寺菩萨像(青铜)



萨迦寺金刚手(“擦擦”)

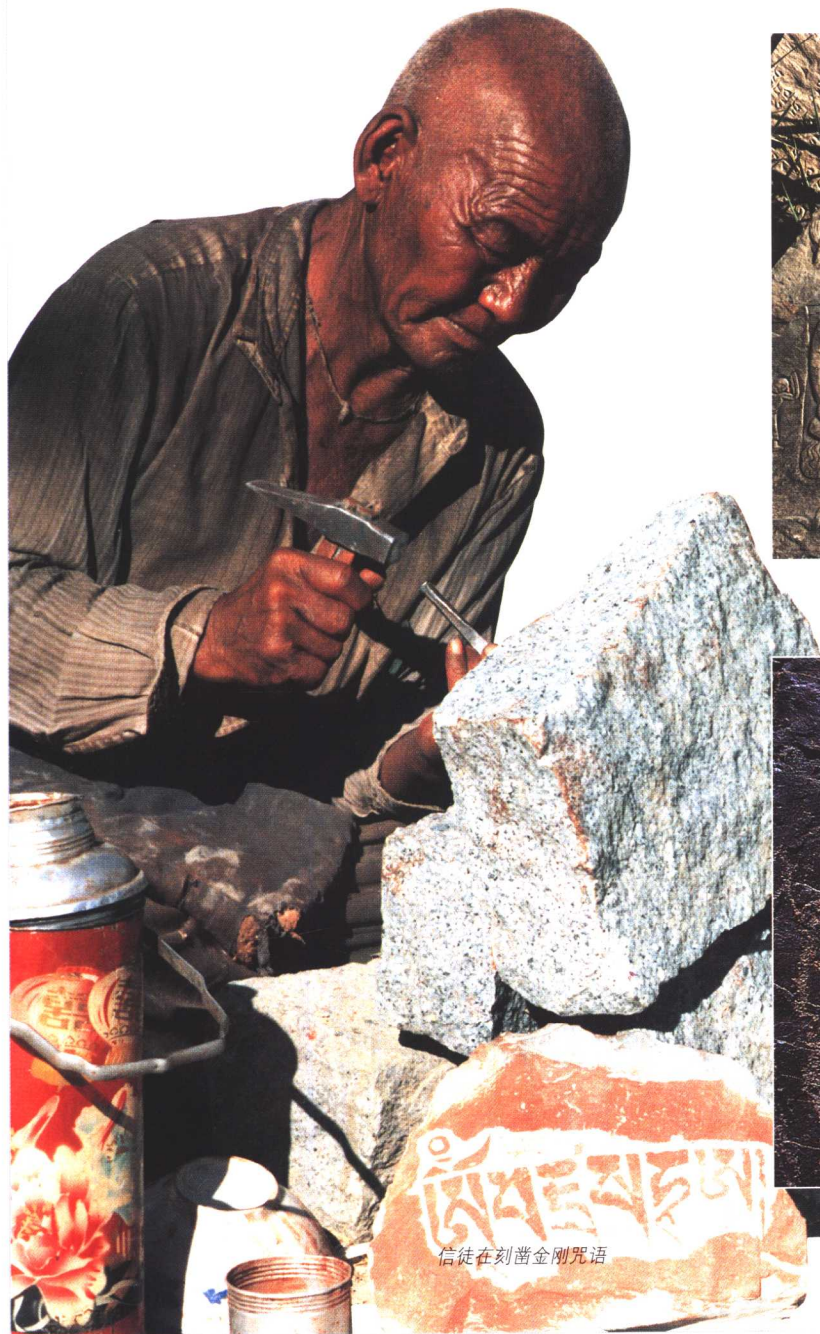


大黑天护法神像(铜质鎏金)



班丹拉姆像(铜质鎏金)

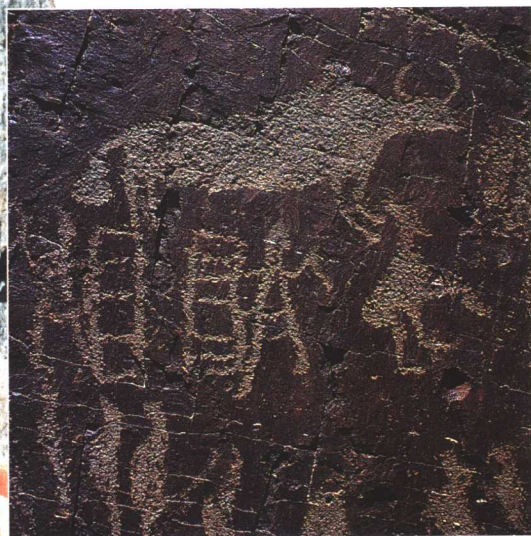




信徒在刻凿金刚咒语



热振寺度母像(石刻)



阿里日土岩画