



人文之旅

温苏平 ◆ 主编

海天出版社

寻找往日家园

在崇尚人文回归的今天，
把文化寻游写进人生计划，
把视线锁定在珍贵的中国历史遗迹上，
你将跨越时空，做一次次精神之旅，
读懂千古家园。



寻找往日家园

XUNZHAO WANGRIJIAYUAN

温苏平 主编



海天出版社

北京湖廣會館

图书在版编目(CIP)数据

寻找往日家园 / 温苏平主编. — 深圳 : 海天出版社,
2005
(人文之旅丛书)
ISBN 7-80697-637-X

I. 寻... II. 温... III. 古建筑—中国—图集
IV. K928.71-64

中国版本图书馆CIP数据核字(2005)第127278号

海天出版社出版发行

(深圳市彩田南路海天大厦 518033)

<http://www.htph.com.cn> 邮购电话: 0755-83460397

责任编辑: 王颖 于志斌

(Tel: 0755-83460593 E-mail: 602wy@163.com)

封面设计: 海天龙 责任技编: 何丽霞

深圳市海天龙广告有限公司制作输出 0755-83461000

深圳市森广源印刷有限公司 新华书店经销

2006年4月第1版 2006年4月第1次印刷

开本: 787mm × 1092mm 1/16 印张: 14.5

字数: 290千 印数: 1-6000册

定价: 28.00元

海天版图书版权所有, 侵权必究。

海天版图书凡有印装质量问题, 请随时向承印厂调换。



前言

自有人类迄今，人们的活动在地球上留下许多遗迹，但这些珍贵的遗产，却在文明的演进中被迅速地耗竭与破坏。为了保护这些世界遗产，传给后世子孙，联合国教科文组织于1972年通过了《保护世界文化和自然遗产公约》，并相应设立了“世界遗产委员会”和“世界遗产基金”。

中国是闻名世界的文明古国，有很多珍贵的自然与文化遗产。1985年12月12日，中国加入了世界遗产公约组织。1986年开始了世界遗产的申报工作。截至2005年底，中国共有33个项目被联合国教科文组织列入《世界遗产名录》。这些都是具有突出价值的自然与文化遗产。但是，列入世界遗产名录的遗产并不是唯一值得保护的财产，每个国家都有自己的自然与文化遗产。今天，面对仍有幸留存在大地上的古城、古建筑、古文物，一个有历史感的人不免会想到，那是时间的积淀，是文化的积淀，是华夏文明发展留下的不朽足迹。

文化遗产是一个民族在其所处的自然环境中创造才能的表现，它可以是一座庞大无比的城市，可以是一座孤零零的建筑，也可以是荒野中的一处古迹，它们是历史，是我们远去的家园。当你在这些遗址遗迹中徘徊流连时，它们会以实物形态向渴望了解历史的人们作出解释和说明，使得久远的历史和远去的家园仿佛神奇而又鲜活地再现。这些遗址遗迹，是历史生命的载体，是值得一读的大书。

我们不仅要读写成文字的历史，同时还要读环境中的历史。在崇尚人文回归的今天，把文化寻游写进人生计划，把视线锁定在珍贵的中国历史遗迹上，你将跨越时空，做一次精神之旅，读懂千古家园。2002年起《游遍天下》杂志社策划推出了“往日家园”栏目，以每期一专题的形式向广大读者深入介绍我国历史遗迹的文化之美、自然与文化结合之美。“往日家园”栏目推出以来，一直受到广大读者的追捧，收藏、邮购者甚众。为满足广大读者要求，我们编辑出版了本书。假若读者能从这本书中得到感悟和启发，唤起永久保护意识和热情，则也是我们的初衷之一。

温苏平

目录



走进百年会馆 / 1

- 历史的记忆 3
人文的气韵 9

古卷人文一楼藏 / 15

- 翻阅天一阁 17
华夏书楼史千秋 21
藏书楼遗存观览 29

千古人文之胜境 / 33

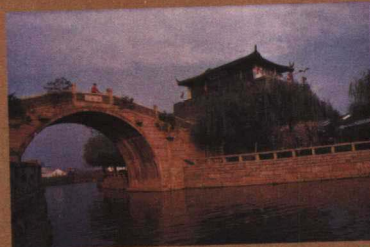
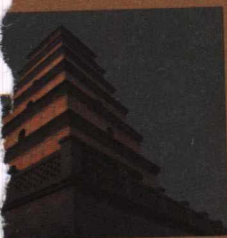
- 神游岳麓书院 35
学府庭院风雨千载 41
儒雅雍容 人文鼎盛 47

沧桑古海防 / 53

- 踏行刘公岛 55
沿海卫所留史笔 61
津门古卫寻踪 69

衙署旧影存古风 / 75

- 走近“天下第一衙” 77
衙府深深 文蕴悠长 83
古衙观览 91



坊影翩翩华族景 / 95

- 徽州看牌坊 97
- 解读中国古牌坊 103
- 古牌坊遗存观览 113

东方之神·文庙篇 / 121

- 读孔庙 123
- 孔庙与中国儒学 130
- 踏寻中外孔庙 141

东方之神·武庙篇 / 149

- 谒武庙 151
- 东方之神——武庙与关公文化 156
- 游走中外武庙 166

迷醉中华古桥 / 173

- 绍兴品桥 175
- 水远山长处处桥 181
- 神州古桥观览 189

远去的钱庄票号 / 193

- 追寻沪上钱庄 195
- 回望山西票号 201

华夏塔影一卷收 / 207

- 登临大雁塔 209
- 悠悠古塔史千秋 214
- 中华名塔观览 222

走进 百年会馆



中国历史上的会馆，兴起于明朝，鼎盛于清代，衰微于民国。会馆的文化图景和传统气味已成为历史记忆。历史总是要回味，回味要有载体，会馆的人文积淀和保护价值人们在回首间蓦然发现。

会馆是为客籍异乡人的聚会、经商而兴建的，乡情是中国文化中最动人的章节，蕴涵着往日乡情、乡音情愫的会馆，其人文气韵的独特与珍罕，已成为中外游客眼中的新景观。

■ 策划：温苏平



历史的记忆官

《辞海》云：“同籍贯或同行业的人在京城及各大城市所设立的机构，建有馆所，供同乡同行集会、寄寓之用。”这是对会馆最全面而简要的解释。

中国的会馆，兴起于明代，鼎盛于清朝，衰微于民国时期。会馆的发达是同科举制度和商业经济的繁盛有着密切关系的。《辞海》所说的会馆是“同籍贯或同行业的人”所设立，其标志又是“建有馆所”；只有个虚设的组织而没有“馆所”供“集会、寄寓之用”，不能称为会馆。这就是说，会馆是实体，它分为“同籍贯的”和“同行业的”两大类型。

明清两朝，北京是京师之地，乃全国政治、商业中心，加之每三年进行一次会试，各地商人、学子、以及在京待命的官员云集，为方便这些人的食宿，明末即开始大量兴建会馆。

入清以后，会馆有了蓬勃发展，大体上前后在京师设会馆有500处以上，与此同时，在国内著名商埠集镇也先后设立了会馆。这些会馆的设立，首先与当地商业、经济的发展与交通有着很大关系。竹木、茶叶、桐油、生漆、药



材、曲酒等各种物资汇集会馆进行贸易、储存、转运，形成一个物资贸易中心。会馆在各城镇商埠的建立，很明显是经商活动的需要。

随着经商活动的扩展，会馆的建立又有所发展。据不完全统计，除京师设有许多会馆外，会馆扩展到天津、济南、上海、南京、汉口、杭州、开封、广州、长沙、内蒙多伦诺尔等地，清代会馆几乎遍布全国各行省、商埠。

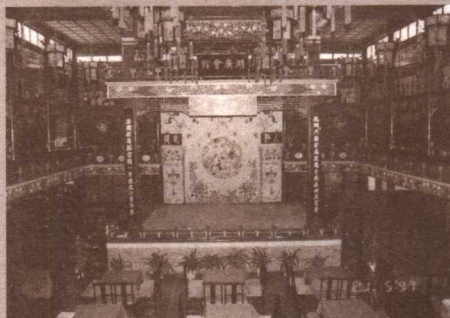
明清时代，实行开科取士的制度。考生先参加县府考试，及格者称“童生”。童生才有资格参加省一级的考试，及格者称“生员”，俗称“秀才”，秀才有资格参加乡试。乡试每逢子、卯、午、酉年举行，因为在秋天，故称“秋闱”，考中者称“举人”。乡试的次年即丑、辰、未、戌年春天，在京师由礼部主持，举行会试，称“春闱”，考中者称“贡士”。此外，有时逢国家大典之年，还特别开“恩科”。考中的贡士还要参加皇帝亲自主持的“殿试”，殿试及格称“进士”，

再分授不同的官职。据统计,从明永乐十三年(1415年)恢复科考,到清光绪三十年(1904年)以后停止科举,两朝先后在北京举行考试201科,取中进士51624人,应考的举子当然要数倍于此数。每次考试期间,数以千计的举子涌入京师。许多居民特别是试场周围的居民腾出住房,挂出“状元店”或“状元吉寓”的招牌,供举子们居住。但是这类“状元店”租金昂贵,一般贫寒子弟是负担不起的,他们中不少人来京的路上省吃俭用,有的甚至被迫乞讨,到处受白眼和冷遇。京剧《连升店》里王名芳的情况并不是个别的。因此,举子们迫切企盼解决到京后的住宿问题,于是会馆便应运而生了。“东师为四方士民辐辏之地,凡公车北上与谒选者,类皆建馆,以资憩息。”这种以接待举子考试为主的会馆,有的就叫做“试馆”,例如花市上头条的遵化试馆,花市上二条的蓟州试馆等。这类试馆在所有会馆中数量最多,约占80%以上。清朝末期,科举制度废除,这类会馆的试馆功能丧失。但是,作为政治、文化中心的北京,仍有大批各地的中小官吏及其家属,在京商人,学生,借会馆以居住、集会,这些在京人员为联络乡谊、互相照顾同乡利益,供祭祀乡贤或燕集,“敦亲睦之谊,叙桑梓之乐”。所以,近人徐珂说:“各省人士,侨寓京都,设馆舍以为联络乡谊之地,谓之‘会馆’,或省设一所,或府设一所,或县设一所,大都视各地京官之多寡贫富而建设之,大小凡四百余所。”试馆经过这样的变革,后来就发展成同乡会性质的会馆了。

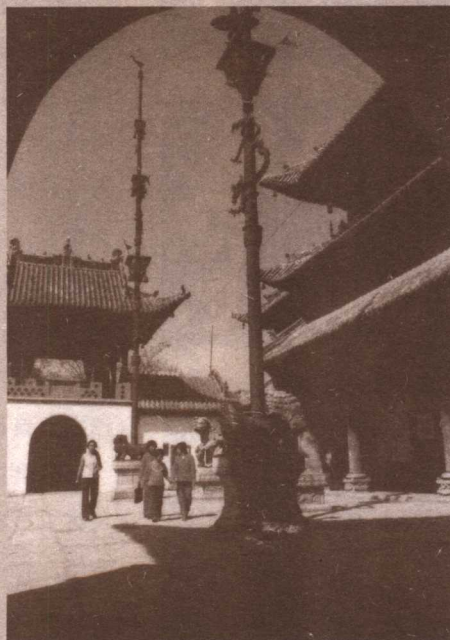
北京自明清以来,不仅是全国的政治、文化中心,而且也是经济中心,随着城市经济的繁荣和发展,商品流通的扩大,工商业更加繁盛,这些工商业者为了维护自身的利益,或协调工商业务,或互相联络感情,以应付同行竞争,排除异己,需要经常集会、议事、宴饮,于是就有了工商会馆之设。这类会馆,一般都是按不同行业,分别设立,所以也叫“行馆”。行馆分两种:一种



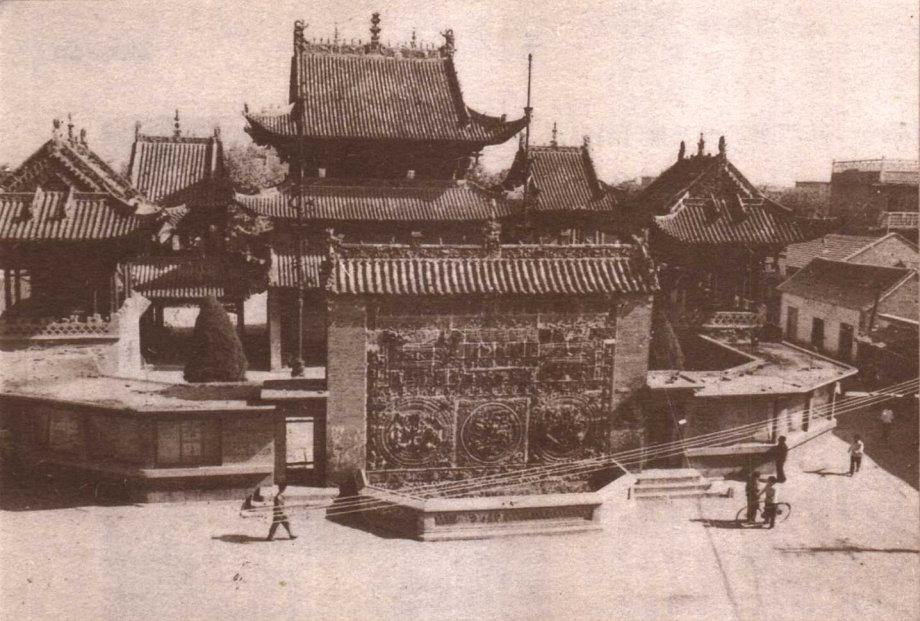
北京湖广会馆·内景



北京湖广会馆·内景



河南山陕会馆·铁旗杆



- ☑ 河南潞泽会馆(下)
- ☑ 河南山陕会馆·悬殿(中)
- ☑ 河南山陕会馆·太平殿(上)
- ☑ 河南山陕会馆



是完全是同行业组成的，如南新华街的玉行长春会馆，北芦草园的颜料会馆，前门外西河沿的银号行正乙祠等。“正乙祠在正阳门外护城河之西偏，其始于康熙六年，浙人懋迁于京者创祀之。以奉神明，立商约，联乡谊，助游燕也。”此外，如崇外东兴隆街的药行会馆、精忠庙的梨园会馆等皆属于这一类。另一种也是冠以地名的会馆，但实际却是行馆。因为旧时北京有不少行业的商人和从业人员往往是某一地区的人互相援引而来的，形成行业的地区垄断，因而这些行业的会馆就以这些人的家乡为馆名，如郭家井的宁波药材商人建立的四明会馆，小蒋家胡同的山西布行商人建立的晋翼会馆，广内大街的烟行商人建立的河东会馆等。据《河东会馆碑记》载：“去年易州烟庄牙儉为奸，行中不通交易者几乎经年。卒赖三圣之灵，其人自来，恳请定为章程，永归平允。行中同人欣喜过望之无已也。”

这类工商会馆在北京约有二十多所。工商会馆的始建时间，大体上是在明末清初。最早的工商会馆如颜料行业的山西平遥会馆，粮油业的临襄会馆，都建立于明朝。

山西纸张等行业商人建立的临汾东馆，乾隆三十二年(1767年)重修时的碑记中说：“临汾为山右平阳首邑。其立东馆于京师也，自前明始。”四明会馆旧名甯县会馆，碑记中说该馆“相传为明时吾郡同乡之操药材业者集资建造”。此外，还有许多工商会馆的碑记追述建自明朝，其时间大体与试馆相当。

会馆

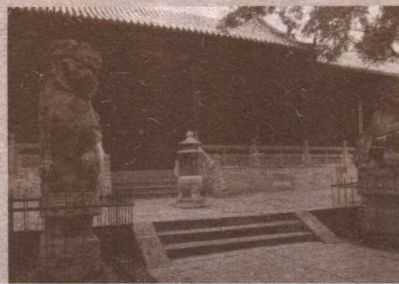


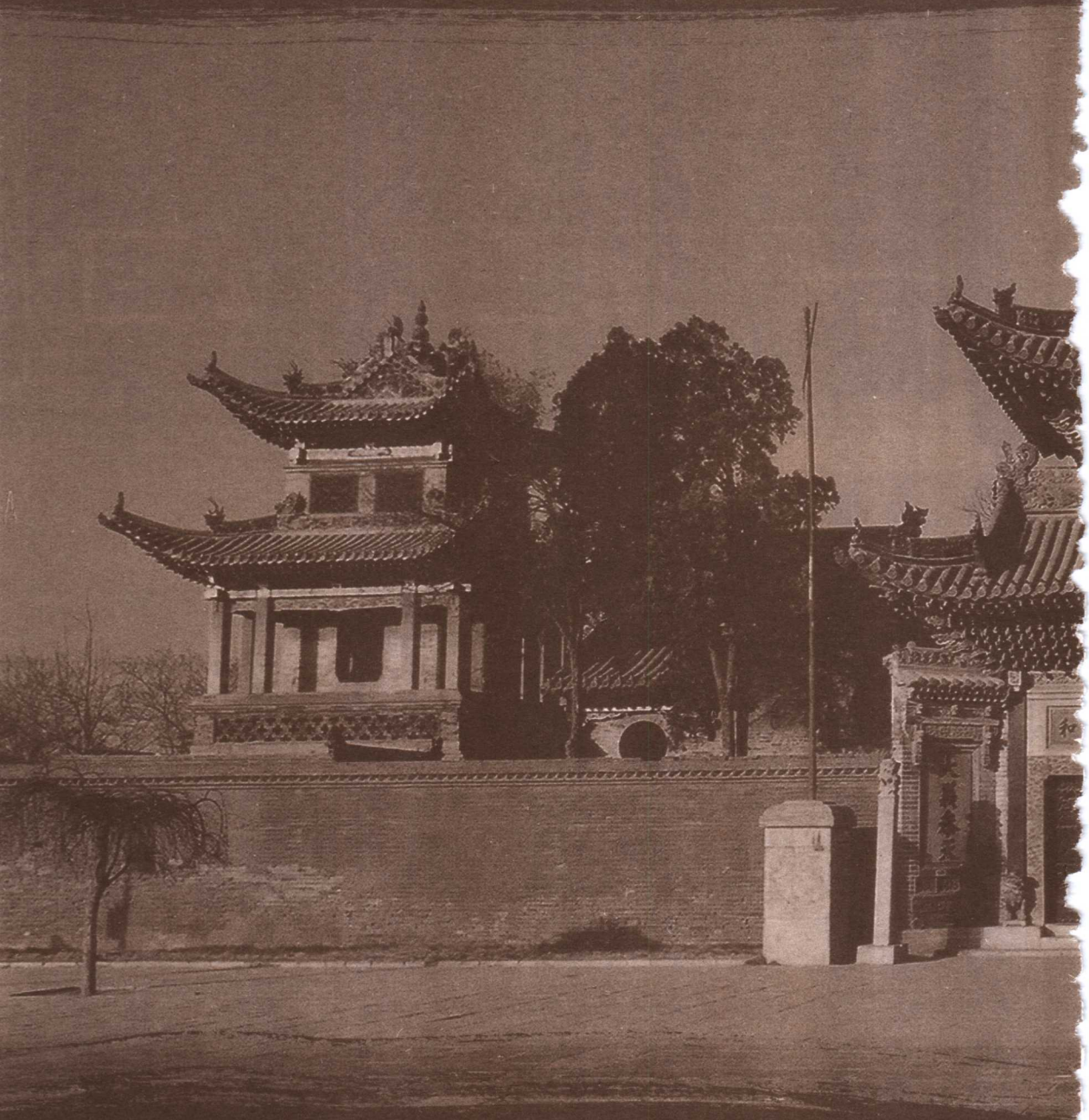
会馆的发展，不仅表现在大量建立新会馆上，而且更表现在会馆宏伟的建筑规模上。如开封的山陕会馆，由清乾隆年间山西旅汴客商集资兴建。道光时，陕商加入，易名山陕会馆。1933年甘肃商加入，又易名山陕甘会馆。该会馆建筑巍峨壮丽，布局严谨、装饰华丽，尤以砖雕、石雕、木雕精美绝伦，堪称“三绝”。会馆前有雕砖砌成的照壁，上嵌“二龙戏珠”、“八仙过海”及人物、山水、花卉、鸟兽等大小大小透空砖雕图画，尤其一对小巧玲珑的算盘和账簿，显露出会馆浓郁的商业气氛。照壁两边有掖门，在右为钟鼓楼。顺甬道北向有牌楼，飞檐相错，斗拱互交。牌楼后有正殿、配殿，均用琉璃瓦覆盖，翠碧辉煌。殿楼内外浮雕、透雕，造型生动优美，堪称清代雕刻艺术精品。馆内关帝庙有关羽的雕刻比比皆是，如钟楼上“关公斩蔡阳”的木雕，牌楼有“关羽封金”、“脱离曹营”、“过五关斩六将”等雕刻。牌楼下部抱鼓石有“狄仁杰登山望母”、“薛仁贵汾河湾夫妻相会”等雕刻。山西商人把乡土题材融于建筑艺术之中，使人触景生情，亲切异常。

会馆作为同乡人的组织，凡逢年过节时同乡人常常在会馆欢聚一堂，聚酬演戏。有时在商业活动取得重大胜利时，也举办酬神和演戏的活动。凡会馆多建有戏台，汉口山陕会馆内就建有正殿、财神殿、七圣殿、文昌殿等四座戏台。河南洛阳的山陕会馆戏台建于清乾隆年间，戏台高25米，下面两侧为出入通道，屋顶为双层歇山斗拱，可容数千人台下看戏。每逢节日喜庆，会馆礼

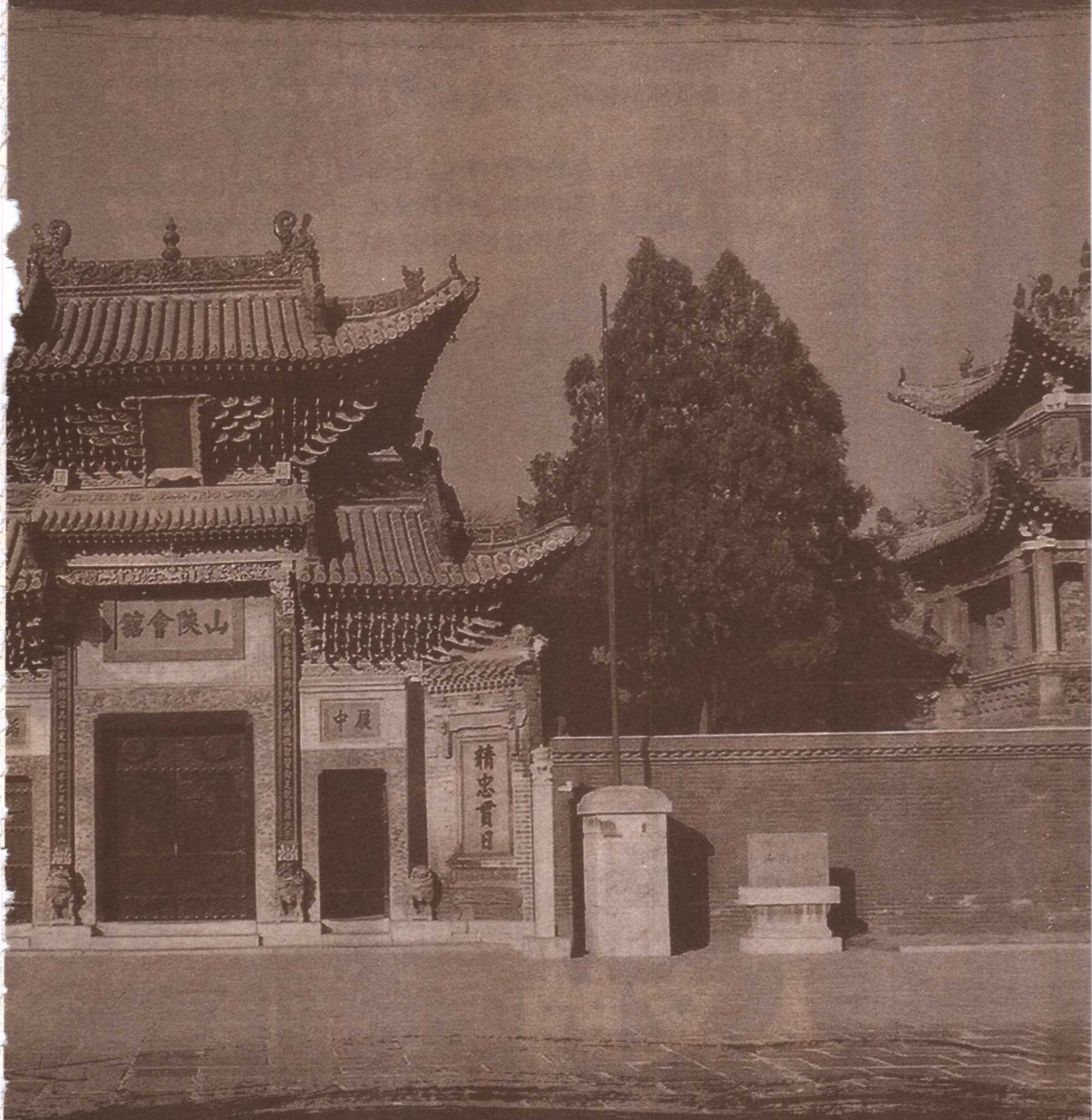
- ④ 山东山陕会馆·财神殿
- ① 河南潞泽会馆

- ① 河南潞泽会馆（上）
- ① 河南潞泽会馆（中）
- ① 山东山陕会馆·关公殿（下）

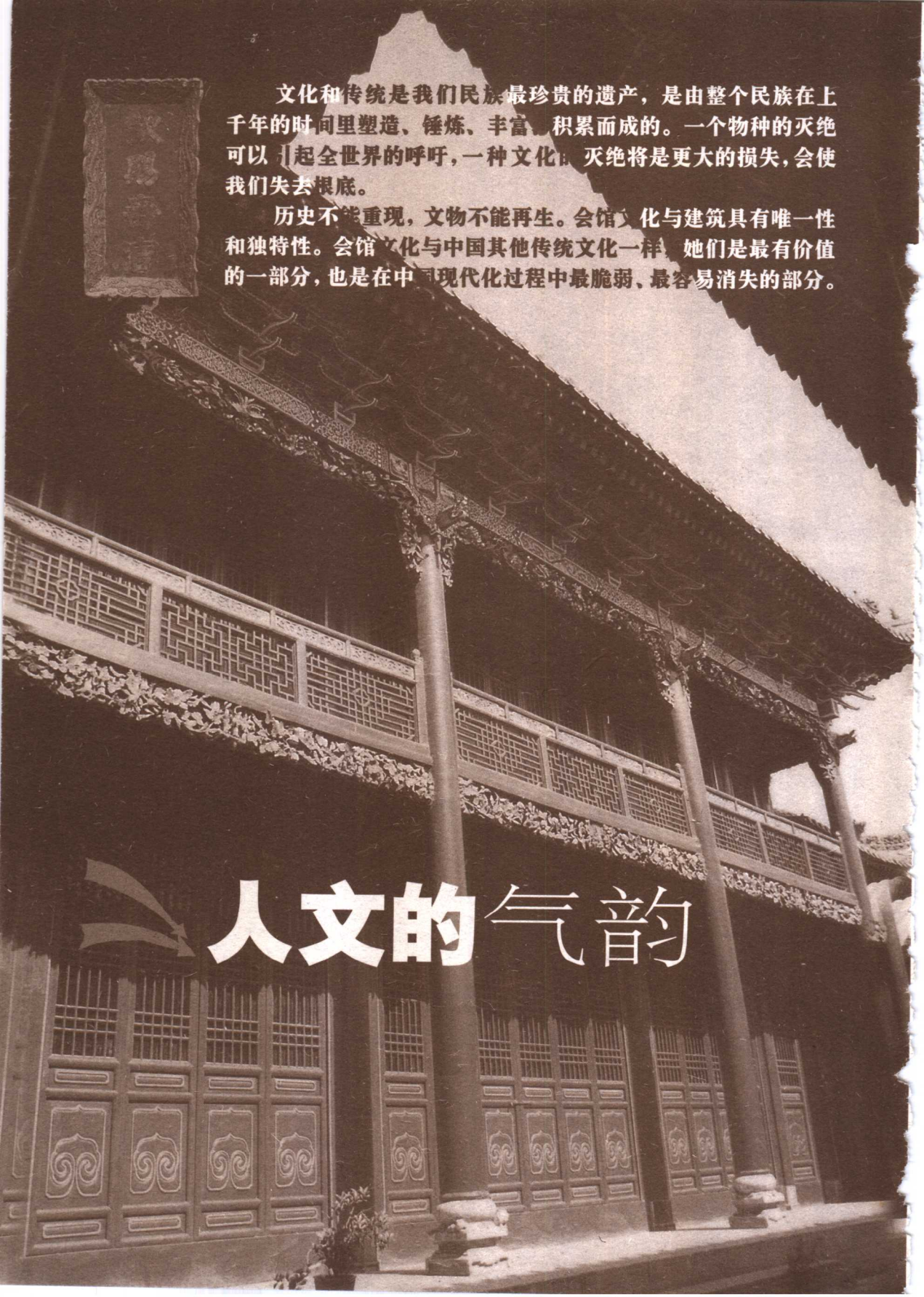




聘山西梆子戏班来此演戏，锣鼓齐鸣，招来众多观众免费看戏。河南南阳社旗山陕会馆，戏台分三层（是除北京皇宫畅音阁、颐和园、德和阁之外的国内唯一三层戏台）台高5尺，宽12米，中间有石柱支撑，台顶有双层四座大出檐。后翘屋角的单檐歇山式屋顶，最高处有25米，相当于今日的8层楼高。中间广场可容千人视剧，两侧厢楼以木柱隔成50间厢房，设有500个席位。



帮助同乡的慈善机构。昔时交通落后，邮递不畅，在外闯荡，并不一定都能达到预想的彼岸，因各种灾难而在异地客死者不少，会馆“以慰行旅，以安仕客”。一已旅外之人，“横遭飞灾，同行相助，知单传到，即刻亲来，各怀公愤相救，虽冒危险不辞，始全行友解患扶危之谊。”每当乡人在外发生“疾病痾痒”，会馆便“相倾体恤”，提供钱财、药物。对年老失去工作能力者予以救济，对穷儒寒士也提供方便。同时，许多会馆购有义园（又称义地），以为同乡安置施椽。

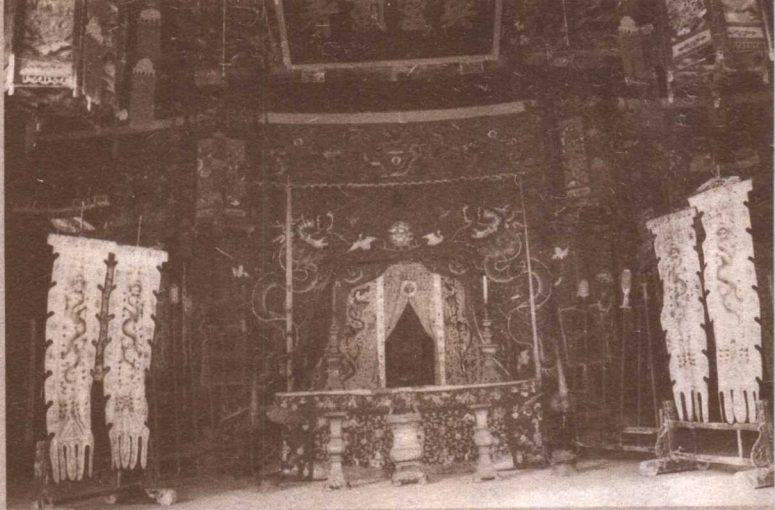


文化和传统是我们民族最珍贵的遗产，是由整个民族在上千年的时间里塑造、锤炼、丰富、积累而成的。一个物种的灭绝可以引起全世界的呼吁，一种文化的灭绝将是更大的损失，会使我们失去根底。

历史不能重现，文物不能再生。会馆文化与建筑具有唯一性和独特性。会馆文化与中国其他传统文化一样，她们是最有价值的一部分，也是在中国现代化过程中最脆弱、最容易消失的部分。

人文的气韵

山东省聊城山陕会馆、河南省社旗会馆、四川省西秦会馆等多个会馆已被列为全国重点文物保护单位，北京、山东、河南、四川等地方开始重视并提倡会馆文化了。正因为她蕴涵着乡音、乡情的温润情愫，正是其人文气韵的独特与珍罕，会馆已成为吸引中外游客纷至沓来的景观。



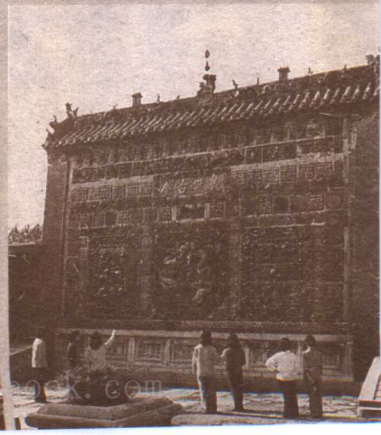
北京市在打造城市文化生命力的过程中，把视角聚焦在老北京文化，特别是会馆文化、戏曲文化、仕子文化、民俗文化等，以推动文化产业建设，打造城市景观。在修缮和保护的一批会馆中，比较著名的有湖广会馆、安徽会馆、湖南会馆、江西会馆、泾县会馆、浏阳会馆、南海会馆、番禺会馆、蒲阳会馆、绍兴会馆等。

宣武门外大街的歙县会馆，创建于明末，是北京最早的家馆之一，原为商馆，清初改为试馆，这里曾居住过马克思在《资本论》中提到过的唯一的一位中国人王茂荫。王在道光、咸丰、同治三朝任过御史、侍郎等职。咸丰四年（1854年）他曾上书主张实行货币改革，遭到皇帝的申斥，他的一生大部分时间是在歙县会馆度过的。

宣武门外上斜街的番禺会馆，曾是我国近代进步思想家、文学家龚自珍的故居。他面对清末的衰败局势，不只一次提出变革图强的建议，现在番禺会馆已作为龚自珍故居，成为宣武区文物保护单位。

米市胡同的南海会馆，建于清道光四年（1824年），以后不断扩建，到光绪三年（1876年）已发展成13个院落、190多间房舍的大会馆。光绪八年（1882年）康有为来京应考，就住在馆内的小跨院中。因为院内有七棵树，故称“七树堂”。院内北房也被命名为“汗漫舫”。康有为在这里同维新党人策划变法的方案，写过很多维新变法的诗文。光绪二十一年（1895年）四月，有名的“公车上书”

福州会馆原在福州馆街，为明万历年间叶向高私宅捐建。1813年林则徐初入京，官卑俸低，寄住贾家胡同莆阳会馆。当地得知福建籍刑部尚书陈望坡辞官告归，捐出私宅建立福建新馆时，毅然将代人书折写文的笔润，全部捐出，用于新馆装修。得到闽籍旅京人士的称赞和响应，踊跃效仿捐助，促成新馆的建立。



- ① 河南濬泽会馆·春秋阁
- ② 河南濬泽会馆·春秋阁(左)
- ③ 河南山陕会馆·琉璃照壁