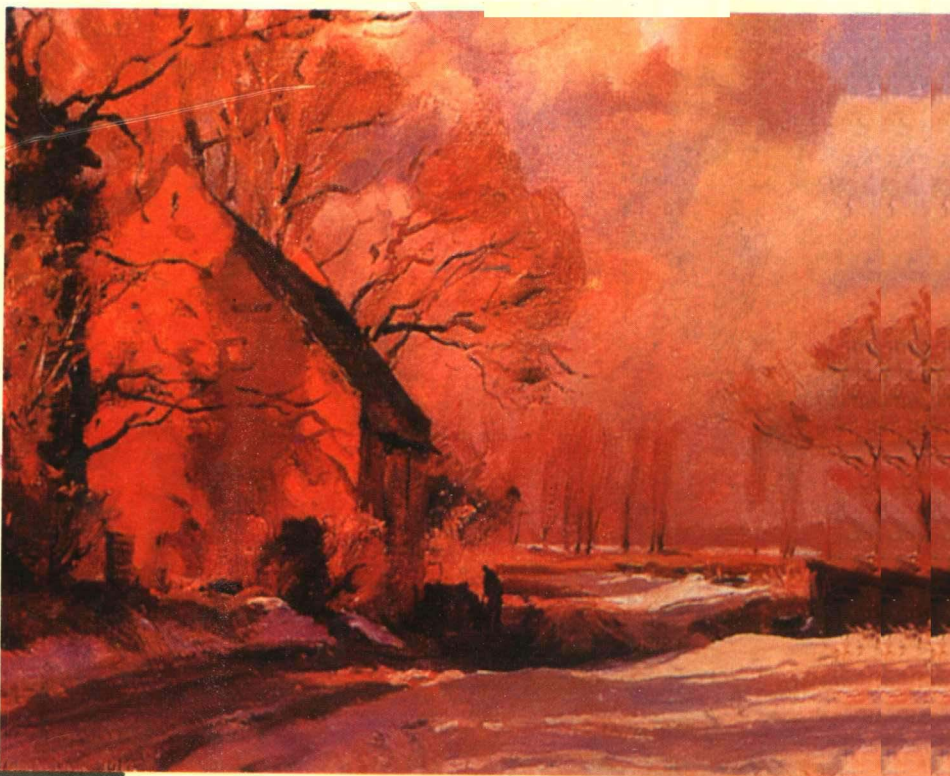


油画 风景写生技法

[英] 兰·龙森 (著)
特雷弗·张伯伦
易 英 (译)



绘画技法丛书

知识出版社

油画风景写生技法

责任编辑：刘士忠
封面设计：高原
版式设计：乌灵

油画风景写生技法

(英)龙·兰森 著
特雷弗·张伯伦
易英译

知识出版社出版发行

(北京阜成门北大街17号)

新华书店总店北京发行所经销 文物印刷厂印刷

开本 889×1194 1/16 印张 7 字数 223千字 插页 2

1992年9月第1版 1992年9月第1次印刷

印数：1-4150

ISBN 7-5015-0733-3/J·43

定价：19.40元

(京)新登字 188号

目 录

译者前言	2
前言	4
材料	7
波杰特画箱	14
街景	24
室内景	40
风景中的人物和汽车	42
冬景	47
冬景的示范	55
河流	58
夏景的示范	80
海岸	86
秋景的示范	96
平常的景色	102
编者的话	111

译者前言

撂下画笔后,多年没有接触过技法理论的书籍了。前两年因有带学生下乡写生的教学任务,便临时抱佛脚,到街上跑了一圈,买回几本有关油画水粉写生技法的书,粗粗翻了几下之后,又有几分失望。十多年前,我初学画时好不容易弄到的技法书都是“文化大革命”前出版的,但和现在的写法并没有什么两样。看来油画作为一门古老的艺术门类,对于写实风格而言,在材料技法上已不可能有大的进展了。谈到风景画,人们很容易想到康斯太勃尔、柯罗、列维坦和法国印象派等,在此之后,再没有进入美术史的传统风景画大师,关于油画风景写生的技法理论也就只能在传统的范围内兜圈子了。看来,一本技法书已不在于写出什么新东西,而在于怎样使传统的技法更容易被初学者理解,并在他们的写生实践中真正起指导作用。

由于偶然的机会有,得到这本由英国水彩画家龙·兰森撰写的油画风景写生的技法书,如果直译的话,原书的书名应该是《油画:纯粹和简单》,意思是此书的目的在于介绍纯粹而简练的油画写生技法。一本好的技法理论书,应该包括两个方面:一是有深入浅出、生动流畅的文字阐述,二是有精采的范画使读者同时获得感性的知识。兰森很了解这一点,他特地邀请英国当代著名的风景画家特雷弗·张伯伦与他合作,以特雷弗的风景画为范本,以他的技法为基础,逐步展开对油画风景写生的基本原则的叙述。特雷弗的风格是把英国风景画的现实主义传统和法国印象派的外光色彩结合在一起,充满如歌的诗意,技巧纯熟而讲究。兰森在介绍和分析特雷弗的风景画技法时,不但融合了自己对油画语言的独到理解,而且在写作上也很有特点。除了开篇介绍了特雷弗惯用的材料和工具外,其他有关风景写生的技法和原则都是穿插在不同类型的景色写生中阐述的,不像一般技法书那样,先罗列一串构图、颜料、色彩等基础知识的清单。兰森的写法能使读者在了解怎样作画的过程中领会写生的要领,读起来也不至于枯燥。这本书是为初学者写的,但能带着画箱到野外写生的人,至少对油画的性能和绘画的基础知识已有所了解,因此,兰森也省略了一般技法书的套路,而直接把读者带入大自然之中。

对我来说,风景写生不仅是一种艺术创造的活动,更重要的是能走向原野和山村,走进大自然的怀抱,来感受都市生活中缺少的阳光和空气,这样在笔下展现的风景就包含了对生活的认识和理解。尽管中国的风光不同于英格兰,但我们对艺术的追求和对自然的向往是一样的。希望这本书能和你交上朋友,在你和大自然对话时成为你的帮手。

易 英

1991年11月于

中央美术学院

前 言

我基本上是以一名水彩画家和水彩画教员而知名的，究竟为什么我又钻研起油画来了呢？大约在一年前，我写了一本关于水彩画的书，有意用随便聊天的方式来叙述书中的内容。多少年来我确实结识和指导了上千位业余画家，我感到我正开始理解他们，也许能够用比大多数艺术书籍更随便的方式来与他们交流，我时常发现在很多那类书中总有一些华而不实的东西。可幸的是，我的那本书很快成为水彩画方面的畅销书。我的出版商说，“好了，现在该出一本关于油画的书了。”

经过一番权衡——这无异是要一个跳高运动员去跑百米——于是我想到了特雷弗·张伯伦，一个多年使我倾心其作品的艺术家。他的油画简练而直接，但仍以一种印象派的手法中抓住了对象的实质，这种方法也基本上是我正在水彩画中小规模地尝试的方法。

我建议我们可以合作写一本书，以他的画为范画。我来写文字，我好比是站在他的肩上。当我拜访他时，我们很快建立了良好的关系。不到一个小时我们便达成了协议。

非常幸运，我到他画室的时候，他正准备参加伦敦格拉吉斯画廊的一个展览，他所有的画都倚墙放着。真像走进了阿拉丁的山洞，我当即为自己选购了三幅（我现在有9幅，可以想见他的作品对我的影响）。当我离开时已充满信心并倍感激动。

先让我谈谈关于特雷弗的一些情况。他完全是自学成才，12岁时就开始课余作画。1964年成为一名职业画家。

立刻使我想起的一个话题是他本人与他的作品都受到普遍的尊敬。他的成就可以开列一个长长的清单，他的名声广为人知。他是皇家油画家学会和皇家马林艺术家协会的成员，著名的瓦宾画派的成员，同时还是切西艺术协会的主席。他在各种权威性的国家展览上多次获奖，例如在1984年皇家油画家学会上展览获斯坦利·格里姆奖，1980年在皇家油画家学会展览上获詹姆斯·伯内特奖，他还是1976年伦敦市长艺术奖的获得者。

他的作品经常在伦敦展出，包括皇家美术院，也到世界各地展出，但首先吸引我踏进他的家门的并不是获奖，而是他以无数



《河滩上的火光》，25.4×35.6厘米。



画于格林威治下面泰晤士河的布格斯比河滩。画面的情趣在光线,以及河滩上各种船舶废件中的人物。

业余艺术家都能学习仿效的油画风格来作画的事实。我相信，他的这些可能为数还不算多的范画，以及我对他的作画方法的叙述，将鼓励无数人走向户外，大胆地铺开他们的颜料和画具，在清新的空气中捕捉展现在他们面前的大自然的灵魂。

当我一看到他的作品就使我钦羨不已，马上想到野外去，像他那样作画。正如十年前我看到另一位艺术家的作品，爱德华·斯戈，他的水彩画使我如此冲动，以致最终改变了我的生活，使我在工厂和办公室度过了大半辈子后，到五十岁时又开始了一个崭新的，更加愉快的艺术家生涯。

这本书以特雷弗的油画为教材。书中很少“高雅的”画面。他是从十分平凡的事物中获得灵感，如在河滩上焚烧轮胎的人，一个车库，或大雨中的一条利物浦小街等。我们很多人对这类题材都视而不见，而他却注意这些景物，并把它们表现出来。

《星期日邮报》的艺术评论家迈克尔·谢泼德写道：“特雷弗·张伯伦的作品以其异乎寻常的活力使我着迷，从他的画上几乎能闻到清新的空气，感受到颤动的光线。任何喜爱布丹（法国印象派画家——译注）作品的人都可以在这儿感觉到一种同一血缘的气质。他是体现了在外光下表现生活价值的最优秀典范之一。”

我就谈到这里，特雷弗的画将会说明一切。

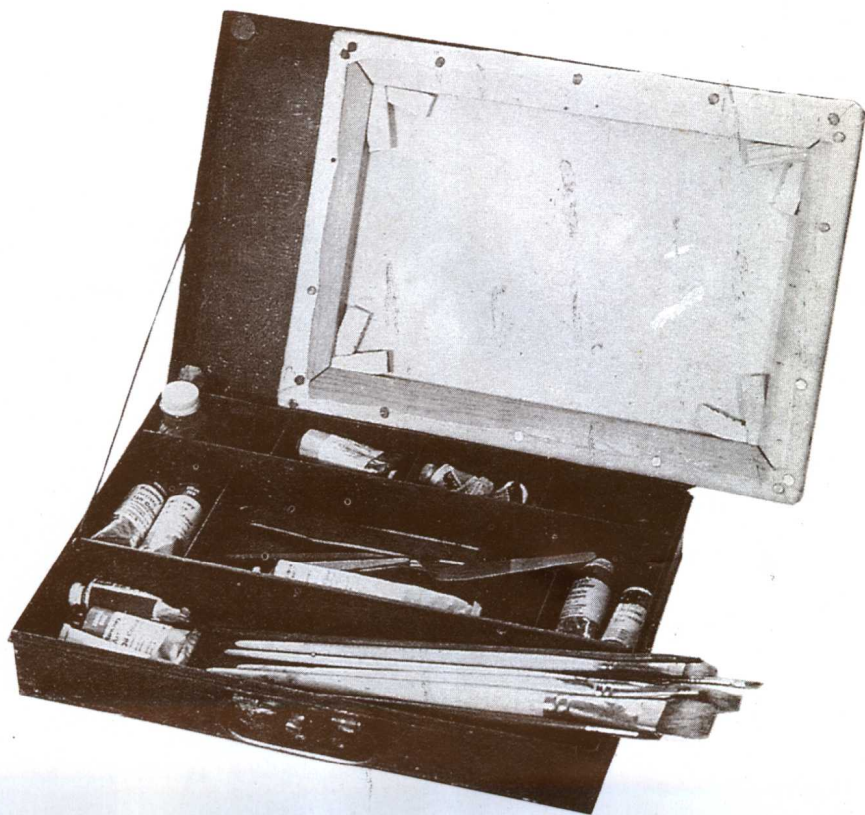
龙·兰森

材 料

甚至在艺术家开始作画之前，你总是能根据他们随身携带的工具区分出专业画家或业余画家。初学者在美术用品商店控制不住去买各种不必要的零七碎八的东西，他们莫名其妙地认为这些用品将解决他们所有的问题，结果是他们不得不背着这些东西在乡下转悠。真正的情况正好相反，特别是当你主要是像特雷弗·张伯伦那样在外光下作画的话。当你必须徒步跋涉、或登上不易行走的有利地势，或应付变幻莫测的天气时，把装备减少到最必需的份上是基本的要求。

画 箱

用锌板制成， $35.6 \times 25.4 \times 7.6$ 厘米。它装有画笔、调色刀和长柄勺，一小瓶松节油、抹布、管装颜料、胶质溶剂、柳木炭条、一段细绳、软心铅笔、铅笔刀和一个小速写本。在箱盖的内面可置一个



特雷弗·张伯伦的画箱，箱盖内可置一个 35.6×25.4 厘米的画框。



25.4×35.6厘米的画框,盖内的四个角上分别垫有小块软木,2.5厘米厚,防止盖板摩擦画面。

颜 料

同样,业余爱好者总是让自己带着太多的颜料。特雷弗使用一个有限的,并不复杂的色彩系列。

让我们来顺序看看他的主要颜色:

1. 钛白——具有良好的覆盖力,并绝不反光。
2. 赭黄——这是一种天然的土质颜料,一种暗黄或棕黄,适用于所有的风景画作品。它与蓝色调和也能产生绿色。
3. 镉桔黄——与蓝色和白色混合能产生暖灰与冷灰色调的丰富变化,也能产生漂亮、沉着的绿色。
4. 淡红——另一种非常有用的颜色,可与少量橙色调和。
5. 翠绿——这是非常重要的颜色,但必须谨慎使用。
6. 钴蓝——这是非常适于画天空的美丽而雅致的蓝色。
7. 群青——这是一种略带一点紫色的深蓝色,是一种很好的调和色。
8. 褐赭——一种深沉、丰富、温暖的褐色;也是一种快干色。在白色中少许加入此色,可使整幅画干得更快。如果与群青调和,能产生很好的深黑色!

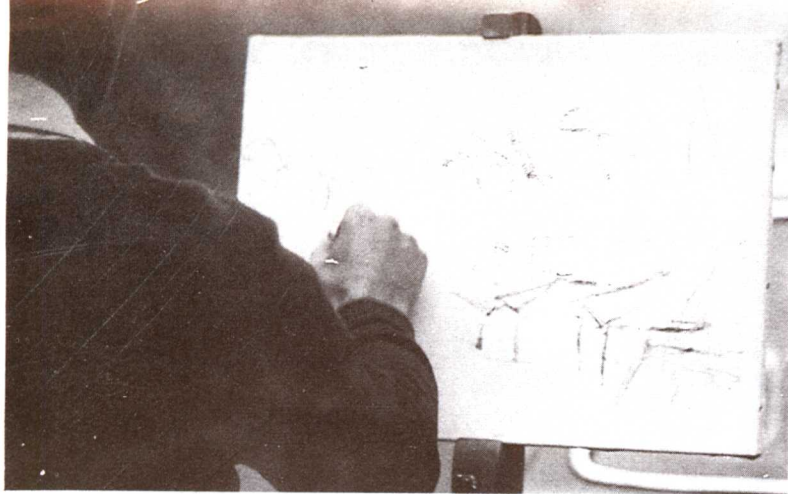
如果需要的话,特雷弗也少量使用下列颜色:

9. 镉黄——这是非常明亮的不透明黄色,用于调和绿色和画阳光照射的地方。
10. 茜草红——一种稍带紫色的深红,虽然非常透明,但这种颜色很容易污染和破坏其他颜色,要非常注意,有时只用一点点。
11. 镉红——一种必须斟酌使用的明亮的红色。
12. 暗绿——非常适用于底色和运用于小色块。

这便是他所使用的全部十二种颜色,完全能满足他的需要。

你在他的调色板上没有看到黑色,特雷弗觉得作为一名风景画家使用黑色的油画颜料,有一种不调和的与沉闷的效果,尤其在与其他颜色调和的时候。

当我们谈及颜色时,我必须提到大多数学生在拿着一管颜料时所表现出的吝啬。他们将一丁点颜色挤在调色板上,便立即把颜



料放回他们的画箱!在我的班上所有的学生都有这个问题,用行话说这是“饥饿的调色板”。除非你学会乐于慷慨地使用颜色,当你把一种颜色与另一种颜色调和时,你的画面才会产生一种颜色的气氛。

胶质溶剂

特雷弗似乎避免通用的、相当诱人的一些液体溶剂和调色油,反之他只依靠管装的罗尼牌胶质溶剂来调和他的油画色。这是一种安全、快干、合成树脂和标准的油画溶剂,能使颜料的正常干燥时间缩短一半。

他将这种溶剂和其他颜色一样挤在调色板上,他首先用它预先把白色调好,然后留下其他的一点添加到随后的颜色调和中。

调色刀

他的一把调色刀用于在调色板上调和颜色,但主要用途却在



用在画布上起稿的柳木炭条。

大号长毫画笔,用于画色彩草图。





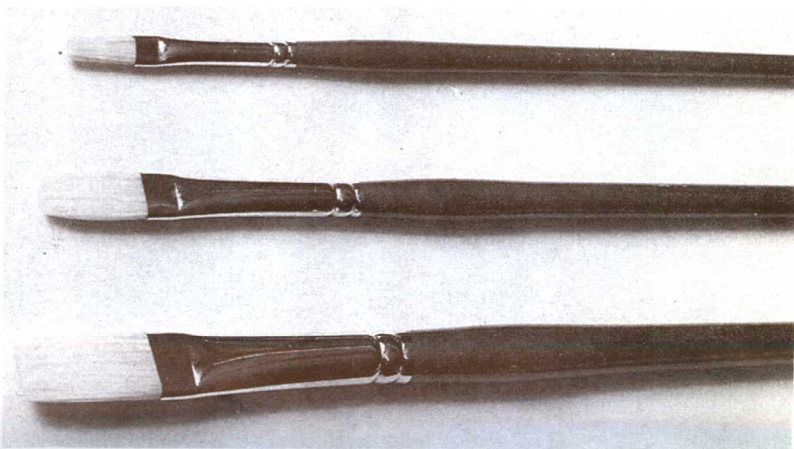
用于在调色板上调和颜色的调色刀，很多时候也用于作画。柄和刀面是弯曲的，使刀柄的结合部不与未干的画面接触。



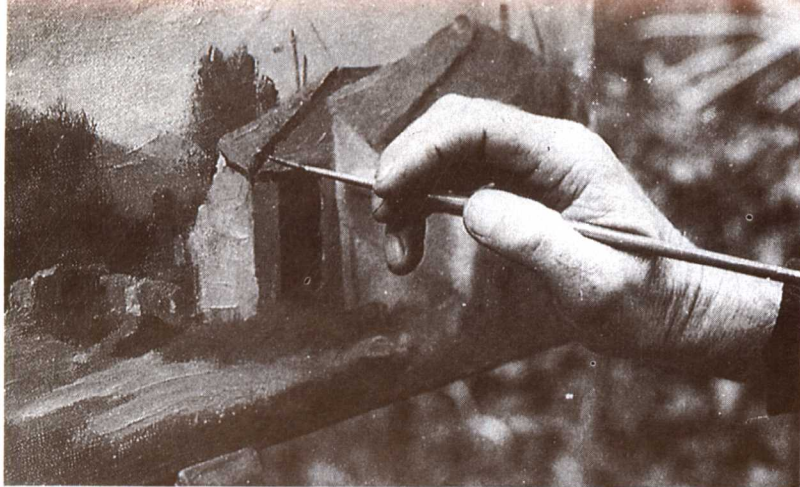
画布上。我敢说他的画几乎有一半是用调色刀画的。他宁愿将特殊用途的画刀取笑为太“像小提琴”，因为它们形状像小泥瓦刀，但他力求以调色刀的侧面制造非常精到的笔触，如表现船的桅杆，建筑上的檐槽等东西，也非常大胆地用它来表现天空，等等。他一再强调最重要的事情是，技巧本身决不应统治画面，致使画面样式化，这总是产生粗糙的厚涂效果——题材必须是一切的关键。他常常小心地用手指使一些调色刀的笔触变得柔和一些。他也用调色刀来刮掉“脏色”或不必要的细部。

画 笔

画笔也同样要精简到最基本的程度，带着一大堆实际并不需要的画笔是没有意义的。首先是一支大的10号长毫硬鬃笔，用于在画面上涂抹基本的色调。它能很快涂满大片画布，确定基本颜色和色调关系。然后他分别用3、5、7号硬鬃画笔作一般的描绘。最后，一支精巧的貂毛小笔用于树枝、人物等细部刻划。



三支用于一般作画的硬鬃画笔。



调色板

特雷弗使用传统的腰子形的桃花心木调色板,约60厘米长。多年来每天使用和清理调色板,使它产生一种深沉漂亮的光泽,在调和颜色时肯定有一种快感。

画布

特雷弗喜欢用一种中等粗细的画布,它们能为画笔和调色刀的使用提供非常合意的质地。他使用9盎司的纯棉帆布,把它绷在买来的画框上。一块没有作画的画布比已完成的画面各边长5厘米,然后他用四个1厘米长的锡钉先把画布固定在画框上,锡钉的



用于画细部的精巧的貂毛小笔,不要想过多地使用它。



特雷弗在作画时用的木制画架和大的腰子形调色板。

部位在每条边的中间。再从中间向两边扩展,每隔 10—12 厘米钉一颗钉子,直到画框的四角,把画布向外和向四个角拉紧。

然后他把画布面朝下放,仔细地把画布的边在画框的背面拉紧和折好,在每个已成形的角上牢固地钉上两颗钉子。然后一边把画布的边拉紧在画框的背面,一边在已经钉上钉子的部位之间交错钉上更多的钉子。现在画布应是干净平整,但还没打底子。

他用白色的丙烯颜料在画布表面涂上一层均匀的底子,待干后再涂第二遍。当第二遍干后,用砂纸轻轻打掉布上小结头,再涂上第三遍丙烯的底子。然后他敲打楔子,使支撑物在几个星期内更紧固。

有些画家觉得白色的底子不好作画,如果想去掉白底子的话,只要用适宜的丙烯颜料涂一层稀薄的令人舒服的颜色作最后一遍底色,如赭褐色。为了使自己能在有限的时间内处理题材,他将自己的画框限制在 35.5×25.4 厘米和 50.8×40.6 厘米。

画架

这是一个传统的折叠式画架,如图所示。在有风的情况下,他将一根绳子系在画架上,绳子另一端缚上能找到的任何重物,如砖头等,吊在画架下面使它稳固。这样当你正在作画的时候就完全不用担心画架被风吹倒,特别是当画布总像要向“颜料的那面”倾倒的时候。

冬天的保暖

冬天的中期当他在户外作画的时候,他当然必须穿上温暖的防寒服,但是在这儿有两个想法。首先是他戴着露出手掌的毛线织的狩猎连指手套,这样既使手得以很好地保暖,又能根据他的需要灵活地运用手指。

第二个想法来自钓鱼的人;这是一个新奇的暖手口袋,能在任何一个渔具商店买到,聪明的设计是在一端燃烧着的一截木炭,真正点着的木炭被置于暖手器的中间,然后紧紧盖上,它能在几个小时内提供热量。

波杰特画箱

我决定用整整一章来介绍这种画箱,因为我相信它可能为很多未来的画家开辟一个全新的激动人心的领域,他们先前还为名目繁多和徒有形式的油画材料和工具所困扰。在户外支起画架作画也可能使人感到易受干扰和引人注目,在那里似乎总引来一大堆闲言碎语,偶然的旁观者也像一群马蜂围着一个蜜罐。

波杰特(pochade,法语,意为速写——译注)画箱实际上是流行于19世纪的一种老式设计,现在已完全看不到了。在本书介绍了它的一些优点后,没准会使它重新复活。你在附图上看到的这个特制的画箱还有一个悲惨的故事。它最初属于彼得·吉尔曼,一个经常和特雷弗一起画画的职业艺术家,他们都喜欢大胆尝试各种新材料,多年来一起在野外作画。但不幸的是,一年多以前,彼得结束了自己的生命,把他的这个波杰特画箱留给了特雷弗,现在特雷弗经常用这个画箱作画,他的大部分作品都出自于它,特别是自从开始构想本书以来。

在本章所附的插图和在其他各章所附的15.2×20.3厘米的范画都是用这个画箱画的。

波杰特画箱的优点是很明显的。它特别结实而轻便,也不引人注意,当然,你也不必非要一个画架,这样当你在一个相当热闹的环境中作画的时候,还比不上你用一架照相机更引人注目。你能用它站着、坐着或蜷缩在一个狭小的角落作画。它特别适用于这样一类题材:繁忙的街景、教堂或车站内景。

打开后,准备作画的波杰特画箱。

在小卧车里波杰特画箱就真正显示出它的优点。无论在春夏秋冬的任何天气下你都可以舒适地坐在前排的座位上安心地作画,而不会受到人或其他事物的任何影响。

结果怎么样呢?尽管特雷弗所用的材料仅是预先打了底子的胶合板,但没必要只把它们作为油画速写来看待。例如,在这一页上附的那幅画曾被皇家美术院接受,但不幸没有在1985年的夏季展览上挂出来——我可以高兴地说现在它属于我了。

看看本章所附的范画就知道它们可与任何较大的作品相媲美。装上漂亮的画框,它们甚至可能卖得更快,挂在画廊的墙上肯定有十分完整的效果。

现在来谈谈画箱本身。图中所示的画箱的尺寸约25.4×17.8×7.6厘米,能用一只手端着。有一个装在里面的调色板。铰链连结的箱盖装有三块15.2×20.3厘米的胶合板,箱盖翻开时固定在

