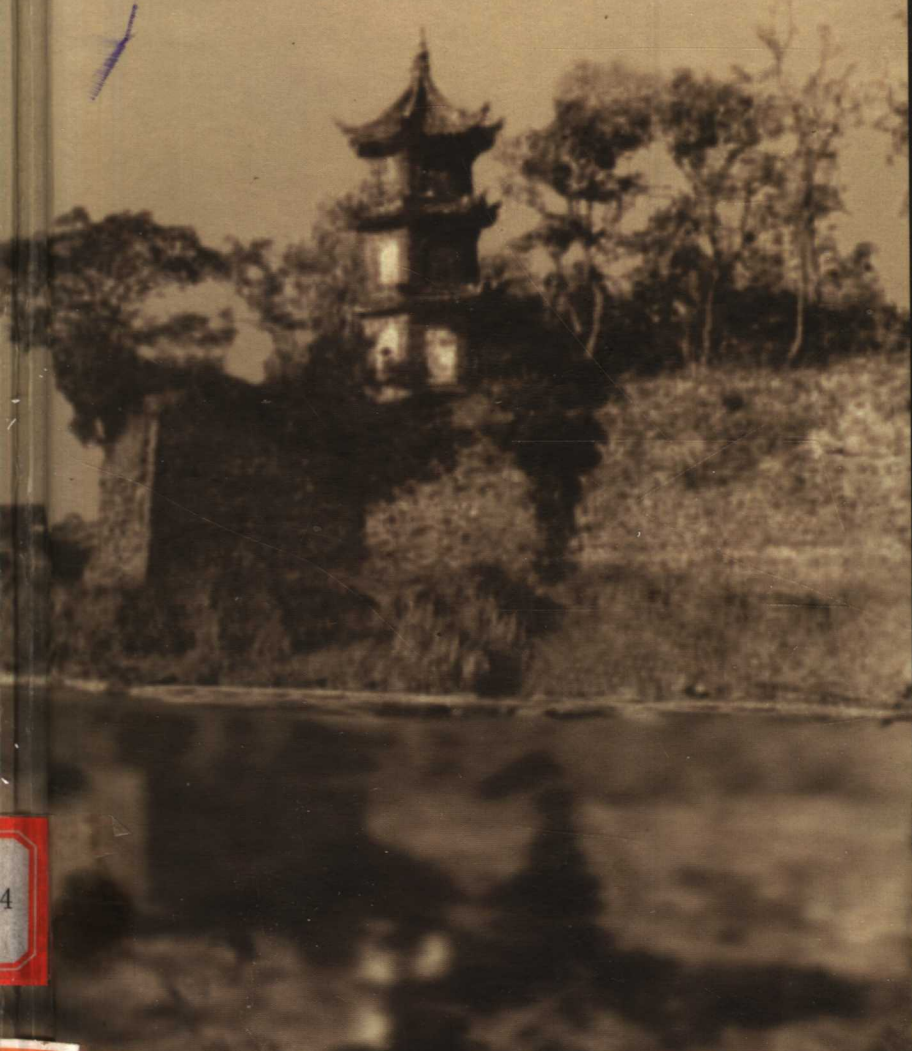


PUDONG LAO JINGTOU

浦东老镜头

《浦东老镜头》编委会



SH 上海画报出版社

4

PUDONG LAO JINGTOU

浦东老镜头

《浦东老镜头》编委会

江苏工业学院图书馆
藏书章



上海画报出版社

《浦东老镜头》编委会

顾问: 岳勇 杜炯

总策划: 吴福潮

策划: 宋家武 熊宣国 黄建忠

执行策划: 张坚

委员: 吴福潮 宋家武 熊宣国 黄建忠

瞿凤兴 胡新源 张坚 郁立新

吴黎明 曹建文 周一俊 潘建龙

陆文彬 汪文莉

图片供稿: 浦东新区张江镇文体中心

浦东新区摄影家协会

文字撰稿: 唐坚 洪金龙

浦东老镜头 《浦东老镜头》编委会 编

上海画报出版社出版

上海市长乐路672弄33号

上海中华印刷有限公司印刷

新华书店上海发行所发行

开本 890 × 1194 1/32

印张 7

2000年4月第1版

2000年4月第1次印刷

印数 0001-5000

ISBN 7-80530-564-1/J·565

定价: 40.00元

版权所有 侵权必究

序

吴福潮

今天是昨日的承继，现在是过去的发展。

面对日新月异的浦东城市化景象，展读《浦东老镜头》，翻阅一幅幅现今不少已经逝去的画面，犹如置身往昔——临江海、观潮涌、访街市、睹风情，从林林总总的耕织渔具想象多采的劳动场面，从断断续续的文物古迹念及感人的生动故事。近 300 幅照片，禁不住使人感叹浦东的物华天宝、人杰地灵……

周禹鹏副市长说过，浦东不但要有人气、商气，还要有文气。参加本书采集编撰的同志，怀着对浦东特有的挚爱之情，以溯踪影、挖底蕴、存史料为己任，遍寻城乡的每一处角落，踏古访幽，拜谒翁媪，追寻线索，广为征稿，付诸了一腔热情和几多辛劳。

文化乃一切的底蕴。透过这一组组老镜头，领略浦东独特的地理位置、优越的发展条件、浓郁的民俗风情、岁月的沧桑变幻，人们可以深为蕴藉其间浦东人的勤劳、勇敢、智慧、创业的精神而骄傲，更为开发、开放、建设、发展新浦东而激奋。

2000年4月

目录

- | | | |
|-----|-----------|-----|
| 第一辑 | 江风海潮····· | 1 |
| 第二辑 | 街容市况····· | 22 |
| 第三辑 | 村宅民居····· | 43 |
| 第四辑 | 车船路桥····· | 66 |
| 第五辑 | 耕织渔具····· | 87 |
| 第六辑 | 生活用具····· | 110 |
| 第七辑 | 衣着服饰····· | 137 |
| 第八辑 | 民俗游艺····· | 151 |
| 第九辑 | 手工特产····· | 176 |
| 第十辑 | 文物古迹····· | 197 |



第一辑 江风海潮

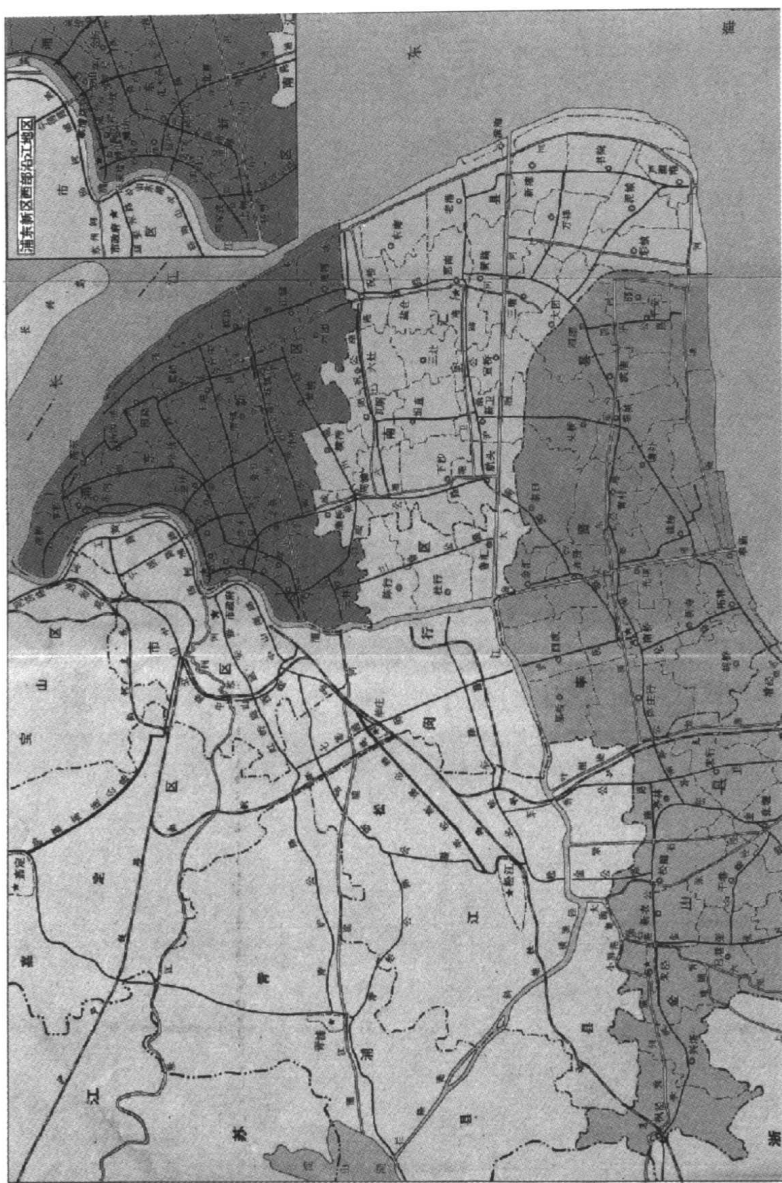
【522平方公里、北狭南阔、略呈三角形的浦东，她东临大海，北扼长江，西靠大上海，似一块璀璨的翡翠，镶嵌在祖国的版图上。改革开放的浪潮，将这块历史并不久远的土地推向了全世界……抚今追昔，岁月沧桑，在展望新世纪之际，让我们回眸江风海潮中的老浦东，从捍海塘、古城墙、宝山城和古沉船的记取中领略一番昨天的浦东。】

滚滚长江，奔腾而下，使江海交汇处夹带的泥沙不断沉积，逐渐堆积成新的陆地，海岸线被推着向东伸展……

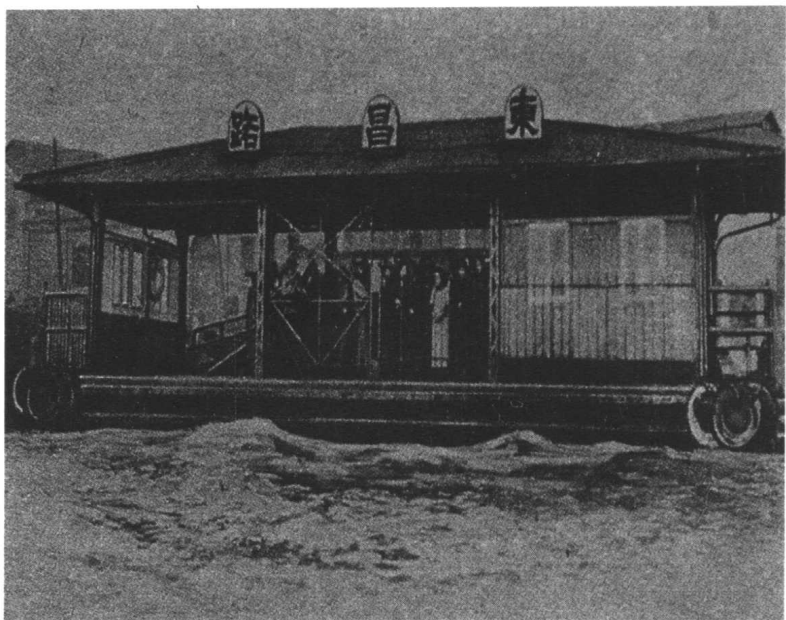
南北朝，浦东还在浅滩之中；唐代，沿海人口剧增。公元713年，浦东的花木、北蔡沿线筑起了第一条捍海塘；公元1172年，浦东的顾路、龚路、川沙、六团沿线筑起了一条逶迤向南而西的“老护塘”；公元1584年，浦东的合庆、蔡路、江镇、施湾沿线筑起了一条“外护塘”；公元1733年，南汇知县钦琏率民修筑外护塘，被百姓誉为“钦公塘”，钦公塘的筑成，标志着浦东地域的基本成陆。

整整一千多年，赖于母亲河长江的恩赐；赖于我们的先辈以血汗筑堤御潮、与海争地求发展，浦东从无到有，自小而大，从蛮荒走向繁荣……江风俯临，低吟着老浦东每一捧泥土里饱含着的歌与泣；潮汐起伏，相伴着老浦东每一寸护塘上深藏着的魂与祈。风起了！潮来了！望海楼下卷起千堆雪，三甲港口扬帆出海搏击千重浪。江风海潮喷薄起一轮红日，诞生出一个浦东……陆家嘴码头、川杨河、

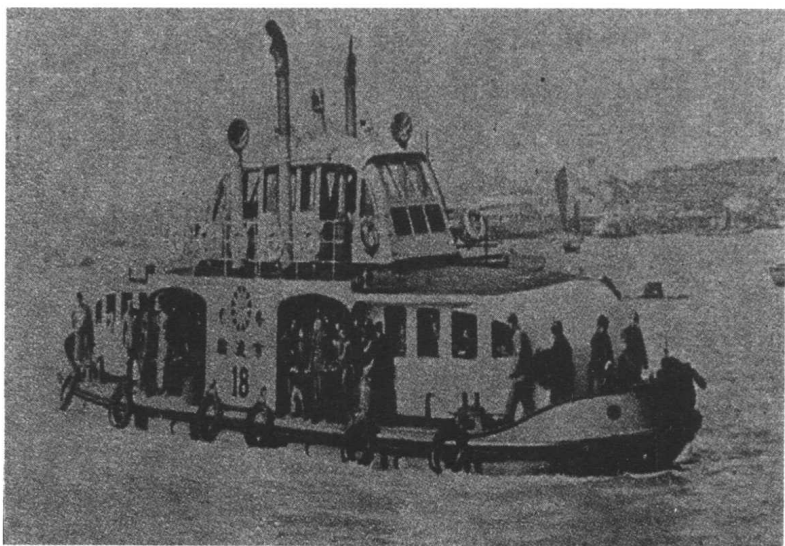
人民塘、海滨浴场……让我们在这不绝的江风和滔滔的海潮声中，忆取先辈百折不挠的开创精神和改造自然的宏伟抱负。



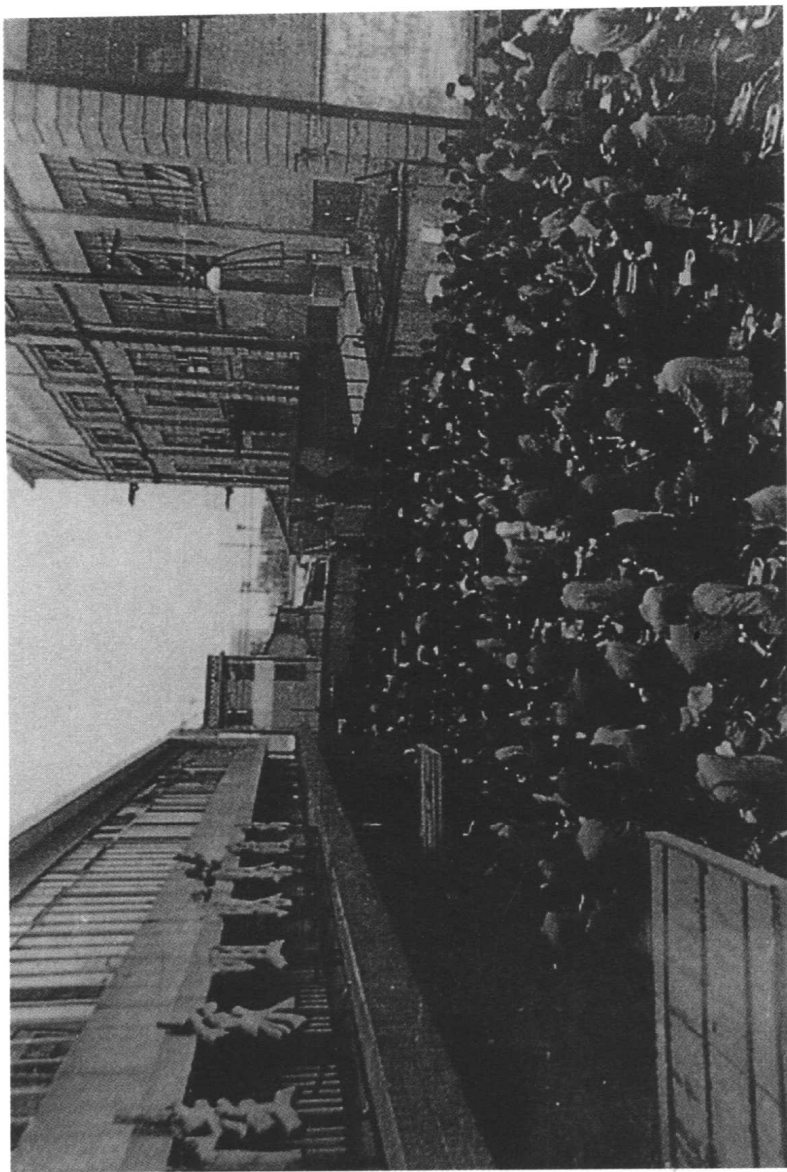
浦东新区行政区划图



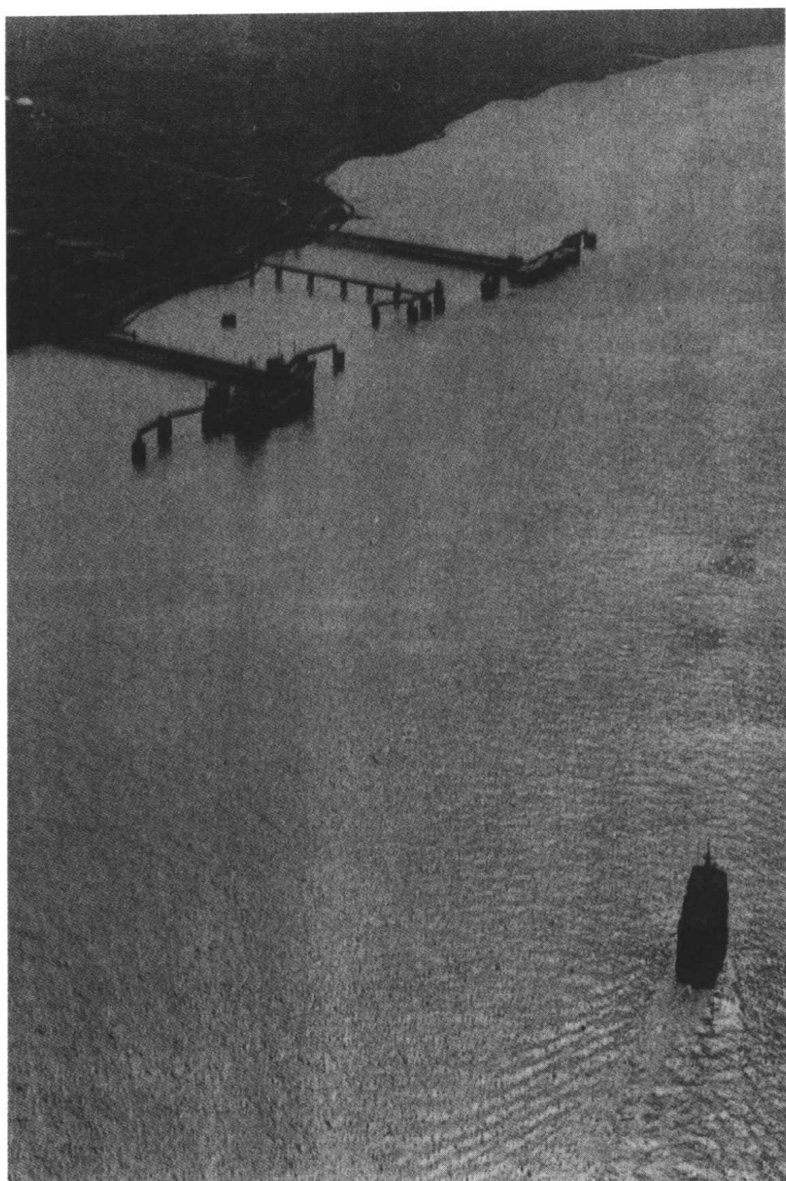
东昌路轮渡码头



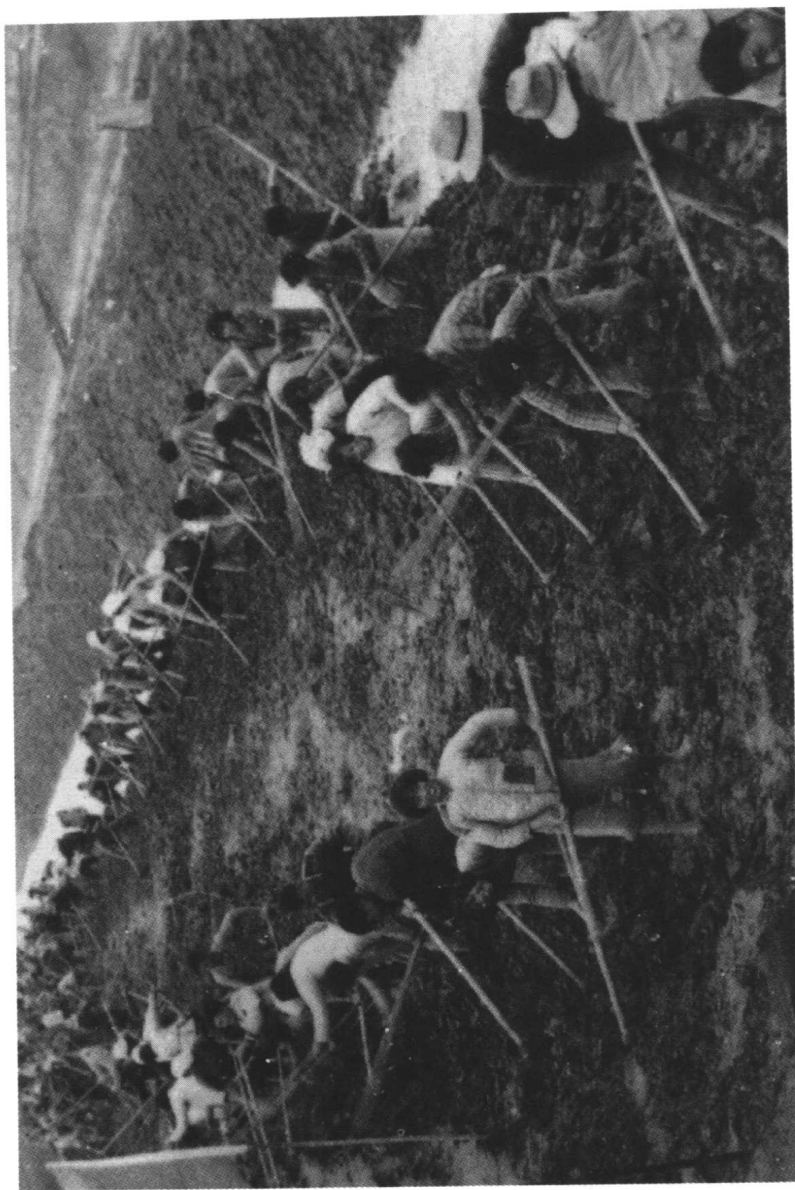
轮渡



人头攒涌的陆家嘴老码头



北眺吴淞口



开河场景



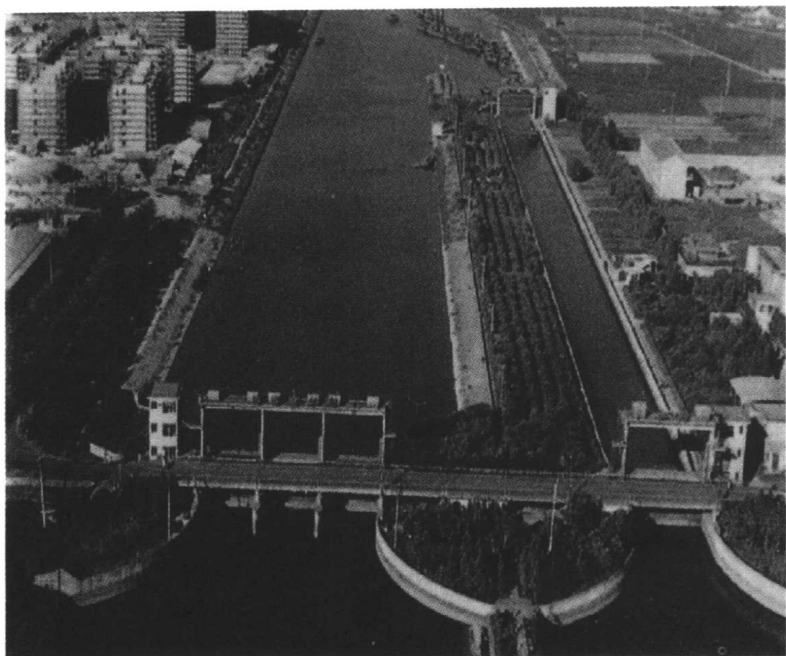
浦东运河

南与南汇县运河相连，北至黄家湾，与界浜相接，全长24.5公里。
1978年1月竣工，增强了境内排蓄水能力和航运能力。



浦东母亲河——川杨河

川杨河为横贯浦东新区境内东西的引排航运水利枢纽。它东出三甲港水闸入长江口，西经杨思水闸通黄浦江，1978年11月20日动工，1980年1月15日竣工，全长28.77公里。川杨河的竣工，使“西引东排，南水北调，引清压污”的计划得以实施。



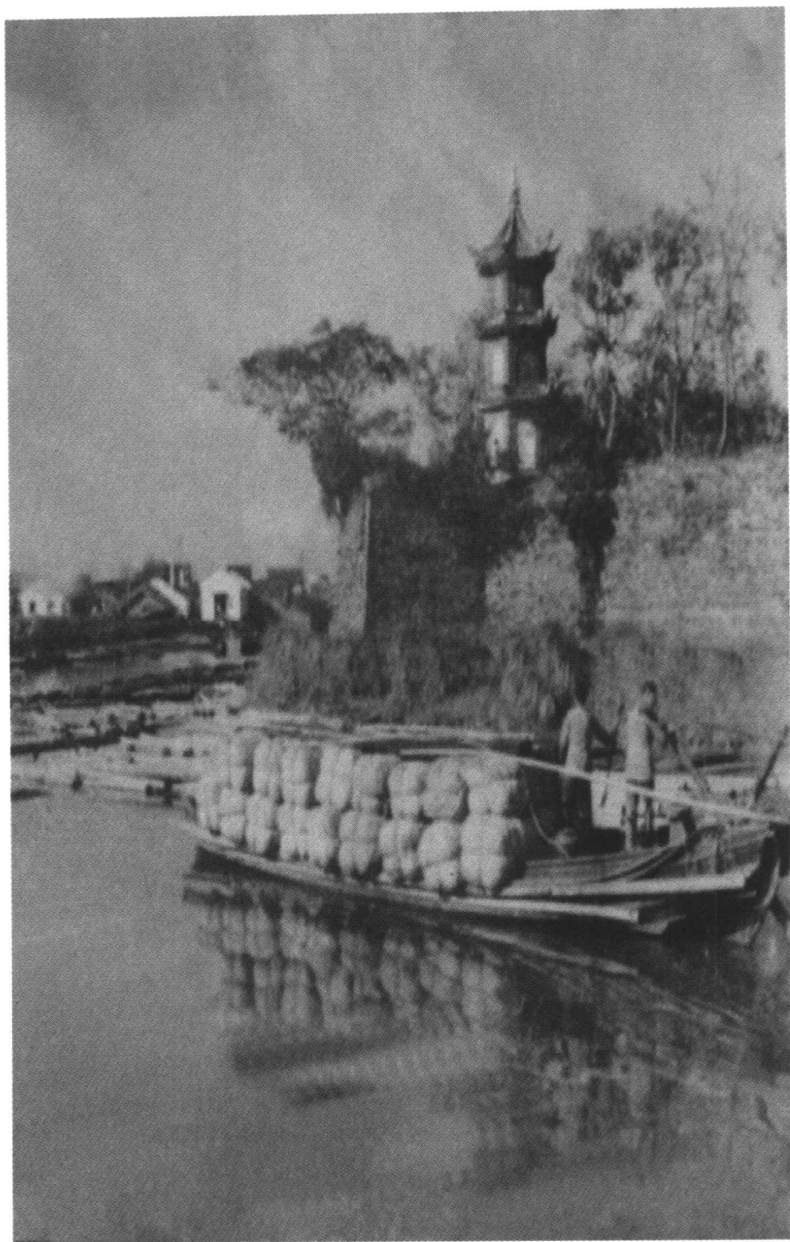
杨思水闸

位于杨思镇耀华村，由船闸和节制闸两部分组成，是川杨河的配套工程，起着挡潮排涝、引水灌溉和便利通航的重要作用。于1978年11月20日开工，1980年7月开坝放水。



三甲港水闸

位于蔡路镇海塘村，是境内通往长江口的重要水利设施之一。以排水为主，兼顾航运，是川杨河的配套工程，亦是黄浦江汛期削峰纳潮的关键工程。1978年4月5日开工，1979年5月30日竣工。



川沙护城河一侧



水乡一景