

世界围棋新定式

I

江铸久 芮乃伟 著



山西人民出版社

世界围棋新定式

I

江铸久 芮乃伟

著

江声久

王国祥

王勇

尹琦

译



山西人民出版社

图书在版编目 (C I P) 数据

世界围棋新定式 / 江铸久, 芮乃伟著; 江声久译. 太原:
山西人民出版社, 2005.12

ISBN 7-203-05432-2

I. 世... II. ①江... ②芮... ③江... III. 定式
(围棋)-研究 IV. ①G891.3②

中国版本图书馆 CIP 数据核字 (2005) 第 122616 号

世界围棋新定式

著 者: 江铸久 芮乃伟	网 址: WWW.sxskcb.com
责任编辑: 梁晋华	经 销 者: 新华书店
出 版 者: 山西人民出版社	承 印 者: 太原市方正印刷有限公司
地 址: 太原市建设南路 15 号	开 本: 850 mm × 1168 mm 1/32
邮 编: 030012	印 张: 7
电 话: 0351 - 4922220 (发行中心)	字 数: 200 千字
0351 - 4922208 (综合办)	印 数: 1 - 3000 册
E-mail: Fzx@sxskcb.com (发行中心)	版 次: 2005 年 12 月第 1 版
Web@sxskcb.com (信息室)	印 次: 2005 年 12 月第 1 次印刷
Renmshb@sxskcb.com (综合办)	定 价: 12.00 元

版权所有 侵权必究 印装差错 负责调换

前 言

20世纪90年代,伴随着各种各样世界冠军赛及国际棋战的创建,开始了真正的围棋三国志时代。在此期间,我们由中国前往日本及美国,以后又作为客座棋士被韩国棋院接纳。

日本曾是围棋的先进国家,在定式研究方面处于领先地位,但是韩国与中国在这方面的研究也取得了进步,为数众多的新手在实战中进行了尝试,并作为新定式被棋界认知。近十年间,以前的定式受到了严格的检验,但这一时期并非大批新定式产生的时代。

本书集中并归纳了世界性的定式研究工作中与星的双飞燕相关的内容,并从综合性的视点出发,就为什么要选择这一定式,定式之后的作战如何进行,以及局部定式如何在全局布局中运用等方面,介绍棋界的定式研究进展。

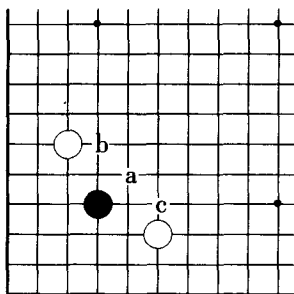
本书所采纳的定式,皆是业余棋手们都很熟悉的变化,并尽可能以通俗易懂的方式构成。在书中介绍的定式中,请您努力精熟其中之一型,哪怕是仅仅掌握了一型,相信您的棋力定会取得实质性的进步。

江铸久 九段
芮乃伟 九段

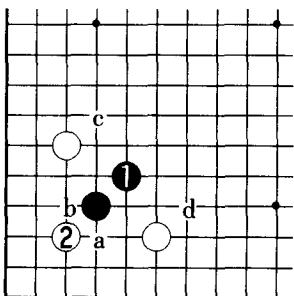
目 录

前言	(1)
序章 星的双飞燕定式	(1)
第 1 型 压强不压弱	(7)
第 2 型 大飞不好	(13)
第 3 型 自恃力大	(23)
第 4 型 压上后的攻防 I	(32)
第 5 型 压上后的攻防 II	(45)
第 6 型 压上后的攻防 III	(56)
第 7 型 李昌镐的新手	(99)
第 8 型 压的定式	(114)
第 9 型 违背格言的攻防	(127)
第 10 型 尖	(139)
第 11 型 飞罩定式	(155)
第 12 型 脱先好判断	(165)
第 13 型 二间高挂的攻防	(173)
第 14 型 大高目定式	(184)
第 15 型 有力的打粘	(205)

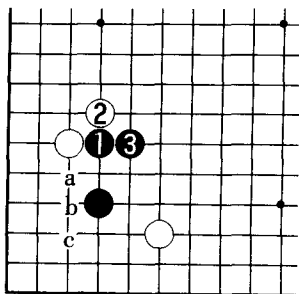
序章 星的双飞燕定式



1 图



2 图



3 图

本书的构成

《21 世纪围棋定式新走向》是以星的一间夹为题,介绍当前的新定式。

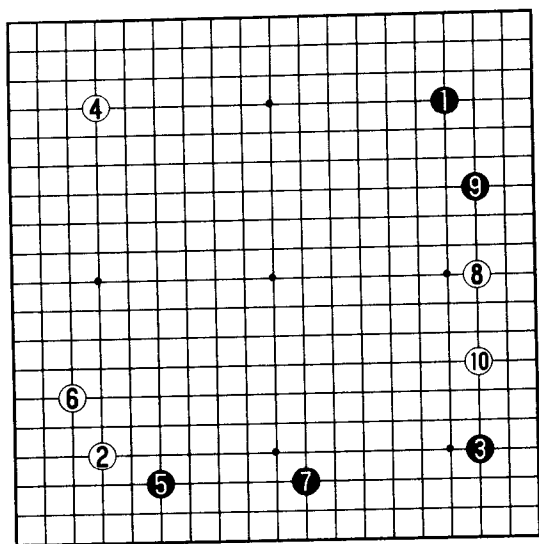
本书的主题是星的双飞燕定式。在最初的计划阶段,本打算将实战中屡屡出现,包括双飞燕定式的星定式做综合性介绍,但一涉及双飞燕定式,其种种变化、定式后的下法及实战例(即围绕双飞燕定式所展开的攻防),不知不觉间便大大地挤占了对其他定式的介绍篇幅,其结果便构成了现在这样一部独特的定式专著。详读本书,您将可能完全地掌握星的双飞燕定式。

1 图(星的双飞燕定式) 当星受到双飞燕夹击时,黑的应手有 a 位尖,或 b 与 c 位的压。b 与 c 的选择随周围配置的不同而变化。

2 图(尖后的攻防) 黑 1 尖时,白 2 点三·3 只此一手。此后有黑 a 及 b 位挡,与黑 c 及 d 位飞压的变化。

3 图(压长后的攻防) 黑 1、3 压长之后有 a、b、c 的变化。

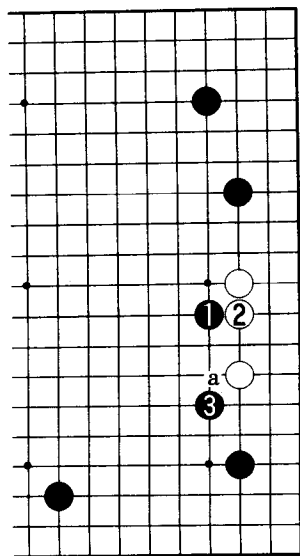
说明 2 图与 3 图的定式、定式后



4 图

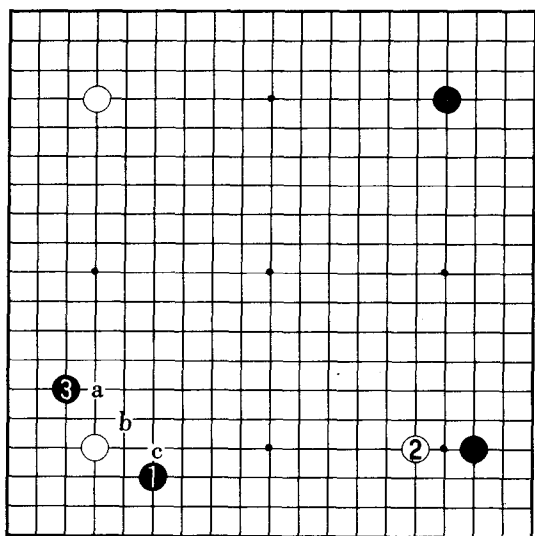
的下法以及布局思想,将是本书的主题。

4 图(迷你中国流) 黑 3、5、7 的迷你中国流是有力的布局作战,至白 10 为其基本型。此后,黑有三种作战方法。



5 图

5 图(都很有力) 即黑 1、3, 黑 1 在 3 位肩冲, 以及黑 3 在 a 位靠压。

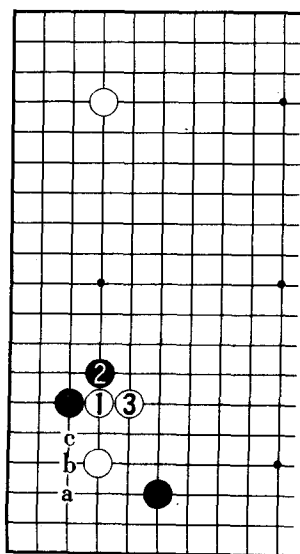


6 图

6 图（本书的基本型）迷你中国流是极其有力的布局作战，这一结论在诚文堂新光社出版的《世界的迷你中国流研究》一书中进行了详细的说明。

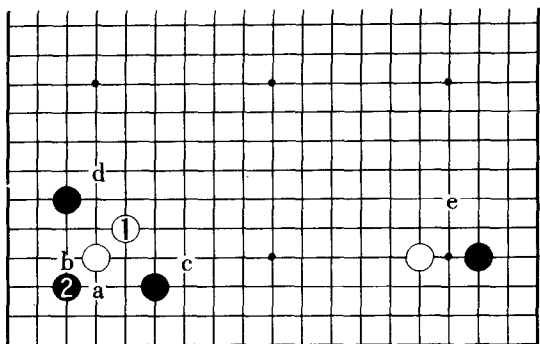
而且，韩国棋手对于回避迷你中国流的下法也进行了

彻底的研究，对策之一便是白 2 的挂。于是，就形成了黑 3 的双飞燕，这一布局阵型便是本书的基本型。黑 3 之后，棋局发展分为 a、b、c 的分支。



7 图

7 图（双飞燕定式的分支 I）白 1、3 后，星的双飞燕定式进一步沿黑 a、b、c 那样的流向展开。

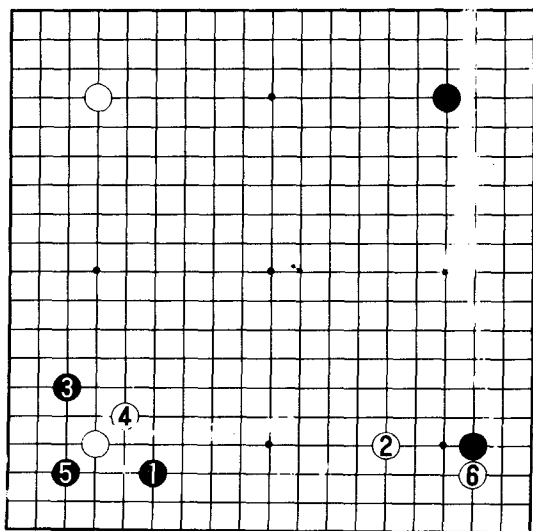


8图

a、b、c、d的变化。

另外,保留白 a、b、c、d,白 e 的飞也是有力的下法。

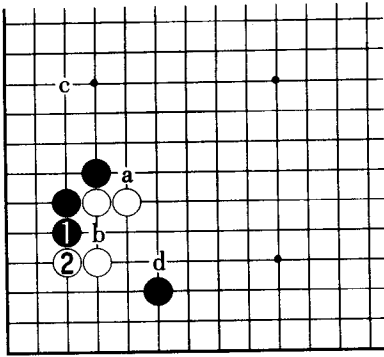
9图(迷你中国流对策的最新型)



9图

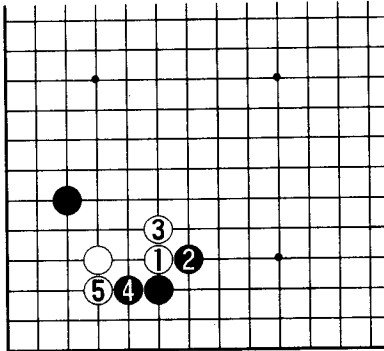
8图(双飞燕定式的分支II)白1尖时,黑2的点三·3几乎是绝对的一手。在此之后,星的双飞燕定式分别有黑

白2的二间高挂。白2是对付迷你中国流的最新型。至白4,黑5几乎是必然的次序。因此,白6托寻求作战。白6以下的攻防将在后文详细说明。



10 图

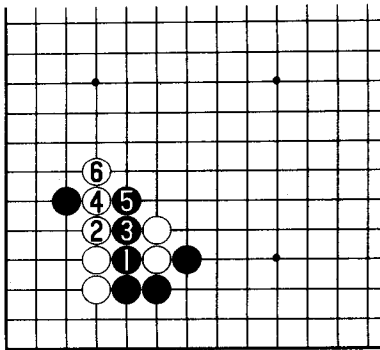
10 图(进一步的演变) 对于白的压长, 最多的应法是黑 1 的长。普通是白 2 位挡。在此, 星的双飞燕定式进一步向 a、b、c、d 四种变化演变。这些变化容后文详细说明。



11 图

11 图(压长的方向) 对于黑的双飞燕, 也可以如图白 1、3 压长。

10 图或 11 图, 究竟选择哪个方向与周围的配置相关, 有时这种选择令专家都感到头疼。关于压长方向的原则, 随后再做说明。

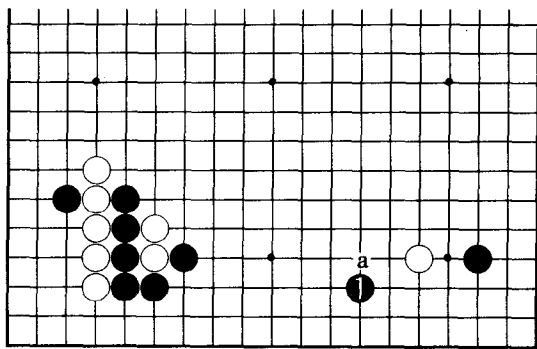


12 图

12 图(冲的定式) 黑 1 位冲是星的双飞燕定式的变化之一。通常是白 2 位退, 以下至白 6 告一段落。角上白地很大, 应是白有利的局面。

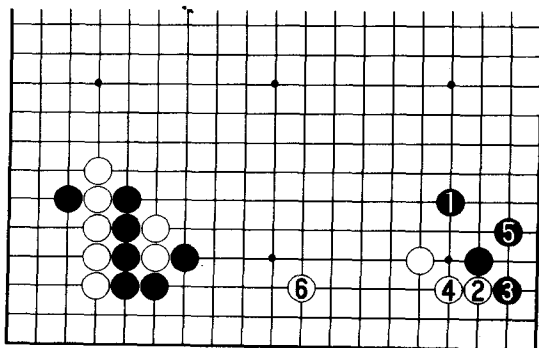
13图(定式后的布局) 本书不仅要对定式的下法,也要对定式选择及定式后的下法做详细说明。并且,将随时随地尽可能地介绍最新的实战例。我们这样做的用意是希望您不仅掌握局部的定式次序,而且能够以全局的眼光综合地理解定式。

例如,13图中黑1或a位夹击是正确的定式选择。通过这样的夹击,下边的黑势力便生动起来。

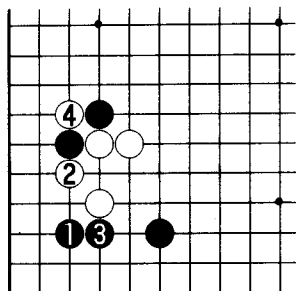


13图

14图(黑棋效率低) 另外,也有考虑黑1飞的。不过,白2以下至6位拆到,黑的外势将失去作用,黑1的定式选择效率太低。



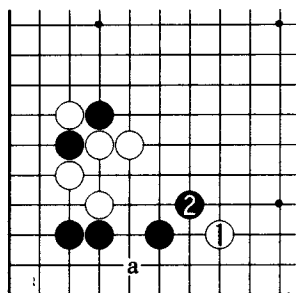
14图



1 图

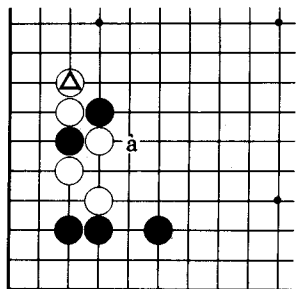
1. 三·3 已非定式

1 图 (旧定式) 最近, 黑 1 的三·3 下得少了, 这是因为此后至白 4 的定式白棋有利, 这一判断已经成为棋界的常识, 即至白 4 “已非定式”。



2 图

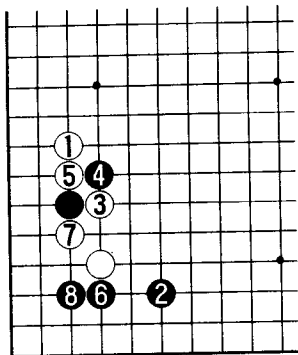
2 图 (白棋的狙击) 此后的白 1 逼是有力的狙击手段。黑 2 一旦省略, 白 a 以下掏空严厉。



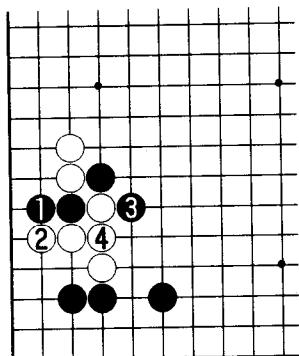
3 图

3 图 (对峙) 这是星的一间夹定式, 此定式势均力敌。然而, 白△在 1 图中是位于 a 的, 白棋占 a 位是好形。

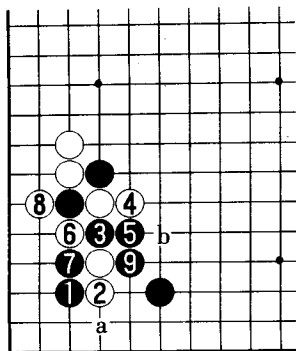
1 图好还是 3 图好? 正是通过这一比较, 才得出 1 图 “白有利, 非定式” 的评判。



4图



5图

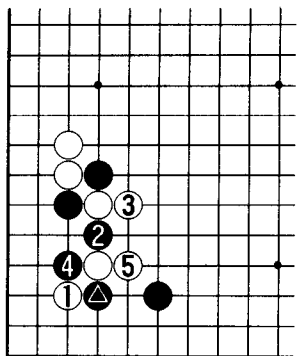


6图

4图（一间夹的基本定式）白1一间夹时，黑2双飞燕，以下至黑8便是星的一间夹基本定式。《21世纪围棋定式新走向》对这一定式进行详细说明，在此仅涉及要点。

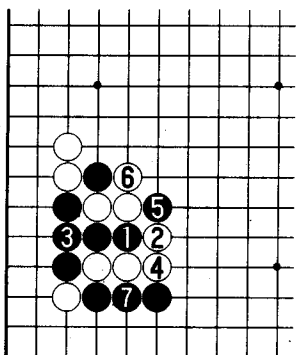
5图（定式后的定形方法）黑1的立后3位打是定式后的定形方法，职业棋士最初便认定了黑1、3的定形，并一直成为定规。与1图相比，5图的结果黑棋好。

6图（旧定式）进入国际棋赛全盛期的20世纪90年代，大部分定式已经变为旧定式。4图黑6的托是定式次序。6图黑1的三·3因被白2挡住而成恶手，判定已然变了。黑3以下至9别无选择，这一定式白棋厚，以后白a立后b位扳很大。这一判定已成棋界的常识，因此6图便作为旧定式而遭淘汰了。



7图

7图(难解的定式)
 因此才考虑到黑●的托。此后如4图白7、黑8便成简明定式，但如本图白1扳便进入了难解定式。目前，韩国方面正对这一难解型进行彻底研究。黑2至白5是必然的次序。



8图

8图(必然次序) 接着，黑1以下至7也是必然次序。

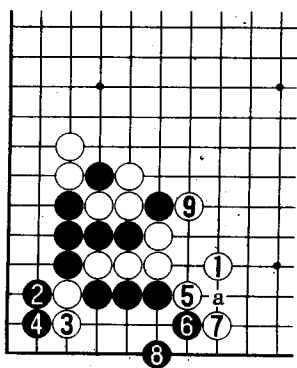
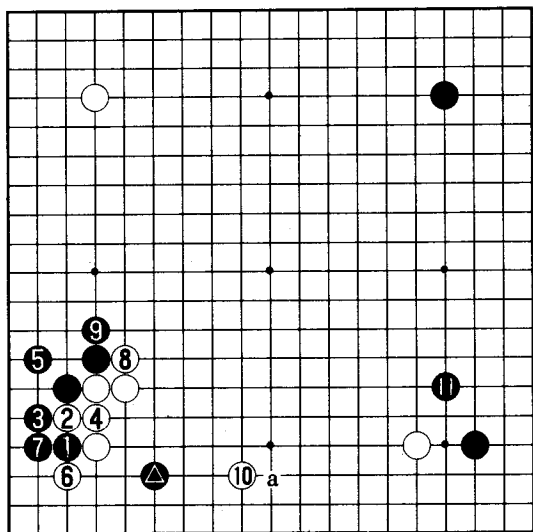


图9

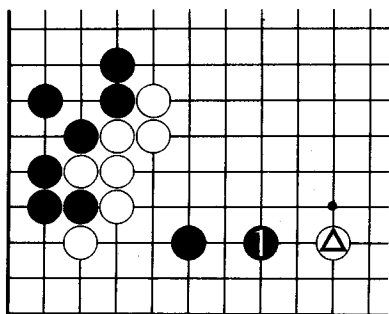
9图(定式) 以下至白9为定式的一型变化，黑2于a位托则是难解型。此后请参考《21世纪围棋定式新走向》的相关内容。

2. 托的定式



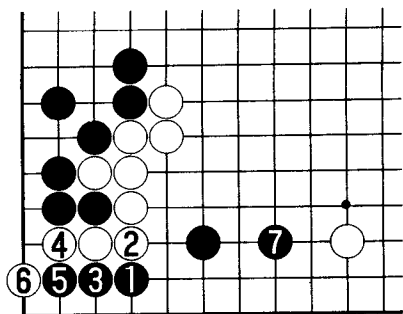
1图

1图(定式) 黑1的托也是定式, 白2、4挖粘至黑9是定式次序。这个布局中白10位夹击。由于此后白11位飞是好点, 所以黑11位飞应。白10最佳。白10若a位宽攻, 将给黑●留下动出的余地。



2图

2图(动出) 也就是说在白△夹的场合, 黑1位动出难以应付。



3图(安定之形) 此外,还有黑1飞刺至7单拆的安定之形。

3图