

REDAILYU GUANSHANG YANGZHU

佳美生活400样

# 热带鱼

# 家庭养殖 400题

## 热带淡水、海水观赏鱼全攻略

赵亮 编著



了解热带鱼的特性和自然生长规律  
 了解各种淡水观赏鱼及海水观赏鱼的生活习性和饲养方法  
 如何设置鱼缸及进行水质处理  
 热带鱼常见病及预防  
 如何繁殖热带鱼及幼鱼饲养  
 为家庭养殖提供详细的饲养指南



REDAILYU GUANSHANG YANGZHU

中医古籍出版社

PDF

热带鱼种类繁多  
形色各异  
特征千奇百怪  
养殖方法多种多样  
水族箱设置各具特色  
繁殖育种防病治病  
热带鱼需精心饲养

## 热带淡水、海水观赏鱼全攻略

- 👉 了解热带鱼的特性和自然生长规律
- 👉 介绍各种淡水观赏鱼及海水观赏鱼的生活特点和饲养方法
- 👉 如何设置水族箱及进行水质处理
- 👉 热带鱼需要哪些饲料
- 👉 如何繁殖以及怎样防治疾病
- 👉 为家庭养殖提供详实的说明指导

ISBN 7-80174-350-4



9 787801 743503 >



ISBN 7-80174-350-4/R · 349  
全套定价：95.40元（本册：15.90元）

REDAIYU JIATING YANGZHU

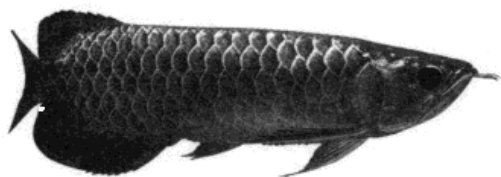
佳美生活400样

# 热带鱼

# 家庭养殖 400题

## 热带淡水、海水观赏鱼全攻略

赵亮 编著



热带淡水、海水观赏鱼全攻略

赵亮 编著

北京出版社

北京出版社

北京出版社

北京出版社

北京出版社

北京出版社

北京出版社

北京出版社

北京出版社

REDAIYU JIATING YANGZHU

中国古籍出版社



PDG

图书在版编目(CIP)数据

佳美生活 400 样 / 苏冠群, 等编著. —北京: 中医古籍出版社, 2005.10

ISBN 7-80174-350-4

I. 佳… II. 苏… III. 生活—保健—问答  
IV. R212-44

中国版本图书馆 CIP 数据核字 (2005) 第 101369 号

佳美生活 400 样  
**热带鱼家庭养殖 400 题**

赵亮 编著

中医古籍出版社

(北京东直门内北新仓 18 号 邮编: 100700)

新华书店经销

北京小红门印刷厂印刷

2006 年 1 月第一版 2006 年 1 月第一次印刷

开本: 880×1230 1/32 印张: 12 彩插: 8

字 数 200 千字

ISBN 7-80174-350-4/R·349

全套定价: 95.40 元(本册: 15.90 元)

PDG



## 精彩推介

优雅的水草，可爱的鱼儿，这些美丽的景象，都会令人心旷神怡。它能美化环境、调剂生活、陶冶情操，有益于你的身心健康。于是人们把对水中世界的好奇、憧憬、向往，都寄托于摆放在家中或办公室的精致美丽的水族箱，让水下世界小小的一部分留在自己的身边，时刻享受、欣赏大自然无穷的神奇和乐趣。

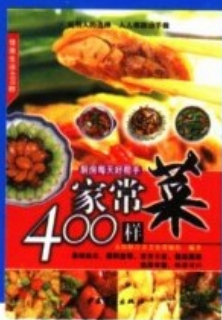
这是一本实用性很强的热带鱼家庭养殖技能手册。书中通过400个问题将作者积累的一些实际经验，并多方搜集资料与信息，精心讲解淡水观赏鱼与海水观赏鱼的饲养方法。内容丰富、查找方便、品种更全、图片更多、可操作性更强是这本书的特色。

销售热线：13910968988

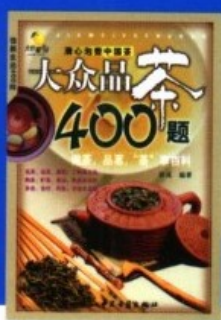




亲情推荐“享生堂”书系



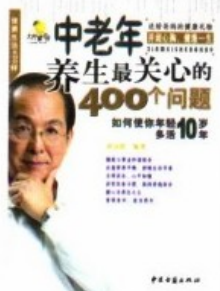
定价：15.90元



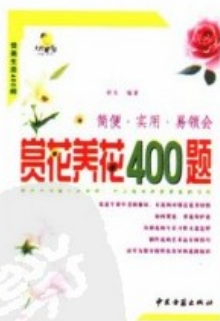
定价：15.90元



定价：15.90元



定价：15.90元



定价：15.90元



定价：18.80元

策 划：菅 波

责任编辑：刘克勤

装帧设计：工作室



享生堂  
PDG

## 蓝身金龙

### Scleropages formosus

鳞片大，熠熠生辉，游姿优美，为高档观赏鱼。属中上层纯捕食性鱼类。性凶猛好斗，喜欢吞食活小鱼、虾。化冻的鲜鱼肉块也能接受，要少吃多餐一天投喂四次。15cm之后可适当增加投饵次数和投饵量。中小鱼可数尾一缸，大鱼常单养。

分布	马来西亚	身长	60cm
水质	弱酸性软水	水温	25℃
观赏指数	★★★★☆	饲养指数	★★☆☆☆



## 血红地图鱼

### Astronotus ocellatus

其观赏价值主要是体侧上如地图般的花纹，猎食时起伪装的作用。各水层中型捕食性鱼类嗜食鱼、虾、昆虫等，可跳起捕食水上猎物。此为观赏地图鱼的鱼趣之一。

分布	亚马逊河流域	身长	可达30cm
水质	弱酸至中性	水温	22℃~26℃
观赏指数	★★★★☆	饲养指数	★★☆☆☆



## 红尾皇冠(绿面皇冠)

### Aequidens rivulatus

它全身披着金属蓝，背鳍、臀鳍和尾鳍镶着鲜明的红边，与全身的金属蓝形成强烈的对比。雄鱼的头部顶着一个暗红色的肉瘤，像戴着皇冠的霸者，给人一种长寿、富贵的感觉。

分布	南美洲	身长	可达23cm
水质	中性和弱酸性	水温	16℃~30℃
观赏指数	★★★★☆	饲养指数	★★☆☆☆



## 红尾护头鲮(红尾鲶、红尾鸭嘴)

### Phractocephalus hemiliopterus

喜欢吃活食和肉块，虽然会吃小鱼，但性情却很温和。食量大，生长快。不可和小型鱼类混养。红尾鲶体魄强健，适应力极强。活动范围以水域的底层为主，喜欢较暗的环境。背部与头部为灰黑色，并有深色斑点，背鳍与尾鳍呈橘红或血红色。

分布	亚马逊河流域	身长	可达130cm
水质	弱酸性软水	水温	22℃~28℃
观赏指数	★★★★★	饲养指数	★★☆☆☆







## 青龙(青金龙)

### Scleroperes formosus

全身呈现淡淡的青色或是带有青绿色的银色，所以中文名称为“青龙”。在吃食时用力过猛会撞到缸里的某一个角度而导致受伤。喂食时最好在鱼缸的中间来投食。

分布	泰国、马来西亚	身长	80cm
水质	弱酸性软水	水温	24℃~28℃
观赏指数	★★★★☆	饲养指数	★★★★☆



## 银龙鱼

### Osteoglossum bicirrhosum

其个性在所有的骨舌鱼中算是很温和的，可以与同尺寸鱼混泳。也是所有骨舌鱼中繁殖力最强的。食性被归纳为肉食性，但并不表示只吃鱼类。除了小鱼外，银带也吃很多其他的东西。

分布	亚马逊河流域	身长	100cm
水质	中性	水温	23℃~28℃
观赏指数	★★★★☆	饲养指数	★★★★☆



## 麻斑花罗汉鱼

### Cichlasoma sp

饲喂以1日3餐为好。最好每餐都能投喂不同饵料种类，以提高鱼儿摄食的兴趣。尽量选择质量好，营养全面的饲料。要以鱼儿食量为定，千万不要投进过多而积存在鱼缸内，因为鱼儿长期面对这些活饵，会慢慢降低对它们的猎食兴趣。

分布	马来西亚	身长	20cm~30cm
水质	中性或稍弱酸性	水温	26℃~27℃
观赏指数	★★★★☆	饲养指数	★★★★☆



## 七彩神仙鱼(红七彩)

### Symphysodon aequifasciata

其扁平圆(似圆盘形)体形，全红白底，条纹整洁，有整齐之观和单纯之美之称。有着红色眼睛，和不太温顺的个性，无论那一方，都能使我们感受不同的刺激。并且展现出令人惊异的红色条纹。

分布	亚马逊河流域	身长	可达20cm
水质	酸性至中性	水温	25℃~27℃
观赏指数	★★★★☆	饲养指数	★★★★☆



## 霓虹脂鲤(红绿灯、日光灯、霓虹灯鱼)

### Paracheirodon innesi

体色极为艳丽，有热带鱼中“皇后”的美称。在不同光线折射下，更是耀眼夺目。性情温和而胆小，喜群游，是典型的底层鱼，对饲养环境要求比较高，饲养水要保持陈旧清澈，少换水，环境要安静，避免强光直射，宜多植一些狭叶类的水草，缸底铺以暗色底质。

分布	亚马逊河流域	身长	可达2.5cm
水质	弱酸性	水温	22℃~24℃
观赏指数	★★★★☆	饲养指数	★★☆☆☆



## 舌鳞银汉鱼(红苹果、彩虹鱼、舌鳞鱼、新几内亚彩虹鱼)

### Glossolepis incisus

此鱼的雌雄颜色差异明显，雄鱼的颜色较雌鱼艳丽，全身带有金属光泽的酒红色，背部呈拱形，十分漂亮。而雌鱼的颜色为灰茶色，并不出众。杂食性，性情温和，体质比较强壮，有集群性适合以群饲养，也可以与同科的其他彩虹鱼混养。生长比较迅速。

分布	马来西亚	身长	可达15cm
水质	碱性带有盐分的水质	水温	21℃~31℃
观赏指数	★★★★☆	饲养指数	★☆☆☆☆



## 四带无须鲃(虎皮鱼、翻翻鱼、四间鲃鱼)

### Capoeta tetrazona

鱼体呈浅黄色，背鳍边缘及腹鳍、尾鳍和吻部都是鲜红色，鱼体两侧通过眼部、腹鳍前、背鳍前和尾鳍前共有四条横向的黑色条纹，状如老虎皮，因而得名。习性活泼，喜欢群居游动，在游动中，互相之间常发生咬斗和转圈追咬现象。经常袭击游动缓慢的热带鱼。

分布	马来西亚、印度尼西亚	身长	4cm~6cm
水质	弱酸性软水	水温	24℃~26℃
观赏指数	★★★★★	饲养指数	★★★☆☆



## 施瓦氏四须鲃(红鳍银鲫、泰国鲫)

### Barbodes schwanenfeldii

杂食不择食，水蚤、水蚯蚓、红虫、人工颗粒饵料都吃，也吃一些水草或菜叶等。该鱼生长快，体格强健，容易饲养。喜欢在水的中层游动，行动敏捷，具群游性，群游时非常美丽壮观。由于红鳍银鲫体型较大，不宜与其他小型鱼混养。

分布	泰国、印尼、马来西亚	身长	30cm~35cm
水质	弱酸性	水温	22℃~26℃
观赏指数	★★☆☆☆	饲养指数	★★★☆☆





## 金龙(黄尾金龙)

### Scleropages formosus

金龙鱼的体形粗短，头背部平直。鱼缸设计要以岩石为主。换水时一定要小心谨慎，要避免龙鱼受惊。而且饲养龙鱼的时候一定要避免完全性的换成新水，否则会对鱼造成伤害。要注意诱饵是否足够。

分布	印度尼西亚、马来西亚	身长	约60cm
水质	中性	水温	25℃~27℃
观赏指数	★★★★☆	饲养指数	★★☆☆☆



## 红胸黑星花罗汉鱼

### Cichlasoma sp

人工培育品种，花哨，头高，观赏价值高。其后代优秀率低，需用鱼用色素等调节，且大鱼因地域性强，无法混养(怕鱼斗伤或亡)，故每缸养一尾(用玻璃隔离后可多养)。

分布	马来西亚	身长	20cm~30cm
水质	中性或稍弱酸性	水温	26℃~27℃
观赏指数	★★★★☆	饲养指数	★★☆☆☆



## 血鹦鹑

### Cichlasoma sp

血鹦鹑是两种不同物种杂交所产生的新物种，所以它们自身是无法繁殖后代的，性情温和可混养。幼鱼为黑色，成鱼为红色。嘴多数不能闭合，有人谓之“笑口常开”。

分布	南美洲亚马逊河流域	身长	可达12cm
水质	中性至弱酸	水温	22℃~26℃
观赏指数	★★★★☆	饲养指数	★★☆☆☆



## 鮑孔弓背鱼(弓背鱼、东洋刀鱼、七星刀鱼、花刀鱼)

### Notopterus chitala

前半身宽厚，尾部尖小，背微弓形隆起。体灰黑色，体侧由头到尾有镶白边的黑色斑点，数目不定，因鱼而有所增减。幼鱼期体表并无黑色斑点，成鱼后才变成黑色斑点。性情温和，夜行性，可与个体相仿的品种鱼混养。喜食活小鱼、虾等。

分布	泰国、缅甸、印度	身长	可达90cm
水质	弱酸性	水温	22℃~28℃
观赏指数	★★★★☆	饲养指数	★★☆☆☆





## 黑鳍袋唇鱼(银鲨)

### Balantiocheilos melanopterus

黑鳍袋唇鱼的明显特征是：背鳍、腹鳍、臀鳍和尾鳍外缘均有黑色宽边，黑边内侧为淡灰色宽带，十分醒目。摄食量比较大，生长快，体格健壮，容易饲养。性情温和活泼，喜欢集群游动。杂食性，适合在水草和沉木的水族箱中，可以和同体型的鱼混养。

分布	泰国、印尼、马来西亚	身长	可达30cm
水质	不严格	水温	22℃~26℃
观赏指数	★★★★☆	饲养指数	★★★★☆



## 珍珠毛足鲈(珍珠马三甲、蕾丝丽丽)

### Trichgaster leeri

体呈椭圆形，侧扁，上面布满珍珠状灰色斑点，从吻端经眼睛直至尾基部，有一条锯齿形的黑色斑纹。背鳍高而长；胸鳍已演化成两根红色须状长丝；臀鳍与尾鳍相连。胸部为深橘红色，是一种美丽可人的热带鱼，性情温和，可与其他品种的热带鱼混养。

分布	泰国、马来西亚	身长	可达11cm
水质	弱酸性硬水	水温	24℃~27℃
观赏指数	★★★★★	饲养指数	★★★★☆



## 红眼剑尾鱼

### Xiphophorus helleri

杂食性，各种饵料都摄食。剑尾鱼虽然备“剑”，但并不好战，恰恰相反，它们性格温和、善良，从不欺侮弱者或不同种者。易和别的热带鱼混养。尾柄较长，背鳍居中，腹鳍腹位，突出标志是雄鱼尾鳍下叶延长似剑，剑长超过体长，由此得名。

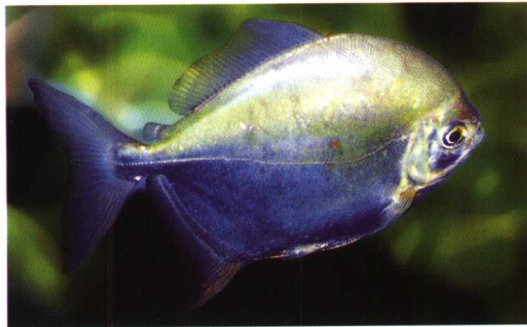
分布	中美洲	身长	7cm~8cm
水质	弱酸性、中性或微碱性水	水温	20℃~25℃
观赏指数	★★★★☆	饲养指数	★★★★☆

## 施氏银板鱼(银盘鲳、银板鱼、银鲳)

### Metynnis schreitmülleri

体幅宽圆似盘，全身银白色，性情温和，不袭击其它鱼，杂食性，爱吃水草，饲养水箱中不宜植草，否则会被其吃光。也食动物性饵料。爱成群结队游泳，体格强壮，容易饲养。雌鱼比雄鱼大，腹部膨大，臀鳍前端尖形，鲜红色；雄鱼臀鳍前端钝圆，色较浅。

分布	亚马逊河流域	身长	可达20cm
水质	微酸性软水	水温	22℃~28℃
观赏指数	★★★★☆	饲养指数	★★★★☆



## 黄眼栉齿刺尾鱼(黄眼圈倒吊)

### Spotted Surgeonfish

紫菜、蔬菜、冰冻鱼虾肉、无脊椎动物以及含海藻成份的高品质植物性海水鱼饲料等均可。要提供不少于200升水的活动空间，营造各种可供躲藏的洞穴。成鱼黄褐色并泛绿色，头部和胸腹部散布绿色小圆点，头部具鲜黄色眼圈且眼睛后部较粗，因此得名“黄眼吊”。

分布	夏威夷群岛、约翰斯顿岛	身长	5cm~10cm
水质	碱性	水温	22℃~26℃
观赏指数	★★★★☆	饲养指数	★★★★☆



## 公子小丑(小丑鱼)

### Amphiprion ocellaris

和珊瑚礁区的海葵共生，能够不怕海葵的毒性的原因现在还未知，有领地观念，会驱逐进入其地盘的其它鱼。属杂食性，藻类，动物性浮游生物，性情温和。水族箱游动水层：中层和底层。

分布	印度到太平洋地区	身长	7cm~12cm
水质	碱性	水温	21℃~25℃
观赏指数	★★★★☆	饲养指数	★★☆☆☆

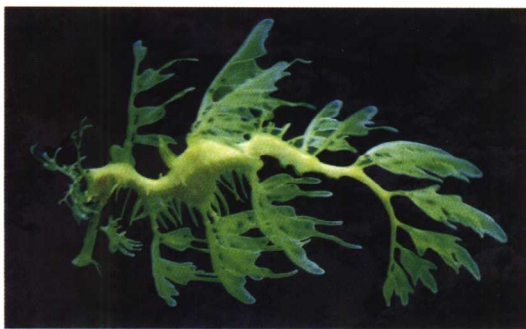


## 叶型海马

### Hippocampus sp

生活在澳洲的叶海马，形态模拟周围的物体，全身长有许多叶形突出物和丝状体，像马尾藻一样，在海里缓缓漂荡，使对手很难辨认。而竹节蝗和枯叶蝶，以它们的形态和所附着的茎叶酷似而叫绝。人工喂养可投放大小适宜的丰年虾等，餐次不计。

分布	澳洲	身长	4cm~12cm
水质	碱性	水温	23℃~28℃
观赏指数	★★★★☆	饲养指数	★★★★☆



## 环纹盖刺鱼(蓝环神仙)

### Pomacanthus annularis

幼鱼体色以深蓝色为主，成鱼则呈深金褐色。喜欢吃青苔和海藻等。属杂食性，海绵，固着性生物，藻类；有领地观念；水族箱游动水层：底层。

分布	斯里兰卡到太平洋中的所罗门群岛	身长	25cm~40cm
水质	碱性	水温	21℃~25℃
观赏指数	★★★★☆	饲养指数	★★☆☆☆







## 宅泥鱼(三间雀)

### Dascyllus aruanus

杂食性，游带快，行动敏捷，可喂予动物性冷冻食品、藻类及人工专用饲料。体呈卵圆或椭圆形，体侧扁，口小，略能向前伸出。单一背鳍，有分节之软条，且硬棘部较软条部长；尾鳍分叉或内凹。

分布	印度 西太平洋	身长	3cm~8cm
水质	碱性	水温	22°C~26°C
观赏指数	★★★★☆	饲养指数	★★☆☆☆



## 锦纹甲尻鱼(印度皇帝)

### Dygotlites diacanthus

个性温和胆小，如饲养后加入大型或凶猛的鱼种，会因惧怕而停止进食，食量小，幼鱼容易营养失调。属杂食性，海绵，固着性生物；性情温和，广泛；水族箱游动水层：中层和底层。

分布	印度到太平洋地区	身长	25cm~30cm
水质	碱性	水温	21°C~25°C
观赏指数	★★★★☆	饲养指数	★★☆☆☆



## 翱翔蓑鲉(狮子鱼)

### Pterois volitans

狮子鱼身上布满深浅不一的棕红色条纹，饲养在鱼缸里异常美丽。但不了解其习性的人要小心毒翅蛭伤，不能随意用手去触摸。生活习性：狮子鱼性格凶猛，但行动缓慢，能吞食误闯入的小鱼虾。一般可喂食甲壳类软体动物肉饵，但不要喂食红肉。

分布	太平洋、印度洋	身长	可达35cm
水质	弱碱至碱性	水温	20°C~26°C
观赏指数	★★★★★	饲养指数	★★☆☆☆



## 头巾蝶(马夫鱼)

### Heniochus acuminatus

群游的时候偶尔会攻击其它鱼，需要稍大的水族箱空间。属杂食性，性情温和，略带攻击性。

分布	红海及印度到太平洋地区	身长	18cm
水质	碱性	水温	22°C~26°C
观赏指数	★★★★☆	饲养指数	★★☆☆☆

## 红柳

### Ammannia gracilis

广线型对生叶，无叶柄，呈羽状的叶脉，其色泽为绿色或略带红色，长3~15公分，宽1~2公分，如果给予红柳强烈的光照，丰富的养分，铁质，以及不同高度层次的修剪，就可成为水族箱中亮丽的主景草。红柳的水上叶要栽培为水中叶时需额外添加二氧化碳。

分布	非洲	光线	强光
水质	中性	水温	22°C~25°C
观赏指数	★★★★★	栽培难度	★★☆☆☆



## 大叶心兰

### Alteranthera seddilis lilaina

红色茎叶相当醒目，需种植于明亮区且只能容忍小范围之变化。长5~8公分、宽2.5公分的披针形叶呈棕色到深红色。叶子成对生长，须避免被上方水草遮蔽，应种于无阴影的空旷区域。在强光下种植才能顺利成长为迷人的景致。以插枝及剪枝后发出之侧芽繁殖。

分布	南美	光线	强光
水质	酸性	水温	25°C~30°C
观赏指数	★★★★☆	栽培难度	★★☆☆☆



## 水萝兰

### Hygrophila

水萝兰的叶型变化大，叶面顶端呈羽状深裂，叶底端浅裂。需要强光，光线越强茎节越短，有2~3片叶子就可以切枝繁殖。还有水萝兰的变种称之草，水萝兰浅裂型比较适合种植在水族缸中一般用作后中侧景的造景草。

分布	东南亚	光线	强光
水质	普通水	水温	16°C~31°C
观赏指数	★★★★☆	栽培难度	★★☆☆☆



## 红菊花草

### Cabomba piauhyensis

它又称为红金鱼草，其叶为三轮生叶，红菊花草是具有强烈色彩的红色水草之一，不过也因如此，使得它较难栽培，它需要软水、强光及高营养的肥料，而且水中的二氧化碳含量要够，如果水质条件不宜，则红色容易褪去，必须特别注意。

分布	中美洲 南美洲	光线	强光
水质	弱酸性软水	水温	20°C以上
观赏指数	★★★★☆	栽培难度	★★☆☆☆





## 热带鱼基本知识要览

001	什么是热带鱼? .....	1
002	热带鱼生活的自然环境是怎样的? .....	1
003	初养鱼者如何挑选适合自己喂养的热带鱼? .....	2
004	怎样喂热带鱼? .....	3
005	怎样才能使热带鱼安全越冬? .....	4
006	怎样试用磁化水养热带鱼 .....	5
007	怎样调整养鱼用的水质 .....	6
008	水的硬度是如何表示的 .....	7
009	硬水如何软化 .....	7
010	水族箱中为什么要种植水草 .....	8
011	水族箱中种植什么水草好 .....	9
012	几种常见水草的生活习性是怎样的 .....	10
013	热带鱼长时间停在底质或水草上是什么原因 .....	11
014	水族箱每日需要多长时间光照 .....	12
015	鱼常常停留在水表层怎么办 .....	13
016	怎样清除底质中的石灰质 .....	14
017	水温该如何控制 .....	14
018	怎样调节水的酸碱度(pH) .....	15
019	如何合理使用光照 .....	16
020	热带鱼对氧的需求如何 .....	17
021	底砂与底石应该怎样选配 .....	18
022	热带鱼如何搬运 .....	19
023	为什么引进鱼时要进行检疫和隔离 .....	19
024	为什么说鱼病应以预防为主 .....	20
025	鱼发病前有何征兆 .....	21



026	怎样诊断鱼病 .....	21
027	治疗鱼病时应注意些什么 .....	22



## 热带鱼的基本生存条件

028	热带鱼的食性 .....	24
029	热带鱼的食物——草履虫 .....	24
030	热带鱼的食物——轮虫 .....	25
031	热带鱼的食物——卤虫 .....	26
032	热带鱼的食物——水蚤(枝角类) .....	27
033	热带鱼的食物——青鳉(桡足类) .....	27
034	热带鱼的食物——摇蚊幼虫(血虫) .....	27
035	热带鱼的食物——孑孓 .....	28
036	热带鱼的食物——水蚯蚓 .....	28
037	热带鱼的食物——蚯蚓 .....	28
038	热带鱼的食物——面包虫 .....	29
039	热带鱼的食物——小鱼虾 .....	29
040	热带鱼的食物——人工配合饵料 .....	30
041	热带鱼对温度的适应性 .....	30
042	热带鱼对溶氧的适应性 .....	32
043	热带鱼对水硬度的适应性 .....	33
044	热带鱼对水酸碱度的适应性 .....	34
045	光线对热带鱼的影响 .....	35
046	热带鱼的种内关系 .....	36
047	热带鱼的种间关系 .....	37
048	热带鱼与水草的关系 .....	38
049	热带鱼与藻类的关系 .....	39
050	热带鱼与细菌的关系 .....	39



051	热带鱼与饵料生物的关系 .....	40
-----	-------------------	----



## 热带鱼的品种及特征

052	孔雀鱼的特征 .....	42
053	剑尾鱼的特征 .....	43
054	黑玛丽的特征 .....	43
055	月光鱼的特征 .....	44
056	食蚊鱼的特征 .....	44
057	爱琴鱼的特征 .....	45
058	竖琴琴尾鱼的特征 .....	45
059	潜水艇的特征 .....	45
060	美国旗鱼的特征 .....	46
061	金丝鱼的特征 .....	46
062	斑马鱼的特征 .....	46
063	四间鱼的特征 .....	47
064	蓝三角的特征 .....	47
065	红尾鱼的特征 .....	48
066	捆边鱼的特征 .....	48
067	金条鱼的特征 .....	48
068	红玫瑰的特征 .....	49
069	剪刀鱼的特征 .....	49
070	红翅鱼的特征 .....	49
071	玻璃扯旗的特征 .....	50
072	红扯旗的特征 .....	50
073	刚果扯旗的特征 .....	50
074	红鳍铅笔鱼的特征 .....	51
075	一线铅笔鱼的特征 .....	51