

大师图文馆  
— 川端康成 —

# 古都

*The Old Capital*

〔日〕川端康成 著

唐月梅 译



北京出版社

# 古都

*The Old Capital*

「日」川端康成 著

唐月梅 译

北京出版社

**图书在版编目(CIP)数据**

古都 / (日)川端康成著; 唐月梅译. —北京: 北京出版社, 2002

(大师图文馆)

ISBN 7-200-04805-4

I. 古... II. ①川...②唐... III. 长篇小说—日本—现代  
IV. I313.45

中国版本图书馆 CIP 数据核字 (2002) 第 106526 号

著作权合同登记号: 图字: 01-2003-1297 号

Copyright ©2003 by the heirs of Yasunari Kawabata

Originally published in Japan

All rights reserved

本书经日本酒井著作权事务所授权北京出版社出版中文简体字图文版本。

非经书面同意, 不得以任何形式任意复制、转载内容或图片。

版权所有。

## 古 都

[日] 川端康成 著 唐月梅 译

\*

北 京 出 版 社 出 版

(北京北三环中路6号)

邮政编码: 100011

网址: [www.bph.com.cn](http://www.bph.com.cn)

北京出版社出版集团总发行

新华书店经销

三河市天利华印刷装订有限公司印刷

\*

889 142 000 字  
200  第1次印刷

ISBN 7-200-04805-4/I·760

定价: 21.00 元





林立的北山杉





京都三大节之一——时代祭的游行

## 序

川端康成、三岛由纪夫是我国读者熟悉的两位日本文学大家，此前，他们的作品已有多语种翻译和出版，且受到读者的青睐，常销不衰。《雪国》译介，经过风风雨雨，终得广泛认同，最近教育部全国高等学校中文学科指导委员会指定为大学生必读书之一。经过我们与杨明书先生的共同策划，又依仗北京出版社出版集团有关人士的鼎力支持和辛勤劳动，今天，这两位大家的图文馆，以一种迄今国内外所没有过的崭新面貌与读者见面了。

我们在这些作品的优美文字中，配以丰富多彩的图片，加深它们的文化底蕴，立体而形象地再现了作家在文本中所追求的美的情愫。这不仅可以满足读者传统的语言审美需求，而且还可以扩大读者的审美空间，在并茂的图文中得到更大的愉悦。自由自在地遨游图文馆，可以获得这两位大师文学之美更多更大的享受。这是人间的净福。

川端文学在日本传统的物哀精神与西方现代意识的接合点上创造了女性的美，充满了纤柔、风雅和深沉的悲哀。三岛文学在日本古典主义与希腊古典主义的融合中创造了男性的美，表现了肉体、刚毅和力量。配图中充分地体现了这一点。比如，我们从图中可以体会到《雪国》“以卓越的感受性，并以小说的技巧表现了日本人心灵的精髓”。既可以抚触到《伊豆的舞女》女主人公纤弱的情影和纯真善良的心，看到《潮骚》男主角人像圣·塞巴斯蒂昂般的肉体、官能性和力量，他们都同样



抱有至纯至美的真情，又可以从《古都》多古情的山川中呼吸到许多传统自然景象的气息，从《春雪》男女主人公乘车赏雪和海边幽会中发现快乐的要求、肉体的要求，飘荡出平安王朝文学风雅的余韵。“《假面自白》将与少年时期快乐的欲望相连的性愿望，极其正确而冷静地加以整理、表现，并将它作品化。”“《爱的饥渴》是一部极重要的纯文学小说，它扎根于作者深层意识的性的愿望和美的倾向，进而发展到伦理道德的必然性，使两者达到精彩的一致。”总之，开卷之余，都会有“美的存在与发现”。

我们编选的川端康成图文馆和三岛由纪夫图文馆各四卷，以全球惟一图文珍藏版推出，都拥有他们各自文学的不灭之美。他们的文，透出了天堂般的诗情；他们的图，传来了心灵般的回响。我们对照他们的文字，编选插图的时候，就长久地、长久地陶醉在与美邂逅的愉悦中，或者深深地、深深地沉湎在艺术魅力的激流里。

现在，北京出版社将这两位日本文学大家的名作以图文馆的新形式展现于世，为广大读者开辟一个审美的新天地。我们相信：读者一定会发现，在这里，惟有青春，惟有爱，惟有逸乐，惟有美！

叶渭渠 唐月梅

2002年金秋于北京团结湖寒士斋

## 写完《古都》之后

——川端康成

我的《古都》计划从春天的花季开始，一直写到冬天阵雨、雨雪交加时节结束。只有这点是按预定计划进行的。提起春天的樱花，再没有比平安神官的神苑那些红垂樱丛更美的了。这种情景，谷崎润一郎氏早已在《细雪》中描写过，我也就踌躇了。但是，经过数次观赏之后，我也没有想出其他什么情景，只好请他谅解我再次描写了。“的确再没有比这里的花更能代表京洛之春了。”这是谷崎氏在《细雪》中所写的一句话。除此之外，我再没有有意识地从文学作品中借用过这种场面。听说周山的深处有大红垂樱树，可不是花丛。另外，我很想写北山的杉树，所以我要避免写几乎同一方向的深山（谨向谷崎氏致歉）。

我写了北山杉树的美，获得意外的反响。自高雄附近开始，道路也好走了。可是，去观杉的人格外的少。高雄的红叶，竟同清泷川岸边的长排折叠凳和看台组合在一起，这引不起我执笔的兴趣。前年秋上，我第一次看到了这种装置。

对我来说，小说《古都》竟是如此奇妙的作品，这是前所未有的。我有个坏毛病，就是预先不构思小说的情节。像这次那样意料不到的奇妙的事，是从未有过的。需要在报上连载百回，本来打算写点令人喜欢的恋爱故事，可没想到竟完全出乎意料，写成孪生姐妹的故事了。这是撰写之前始料未及的。连我自己也觉得确实不可思议。

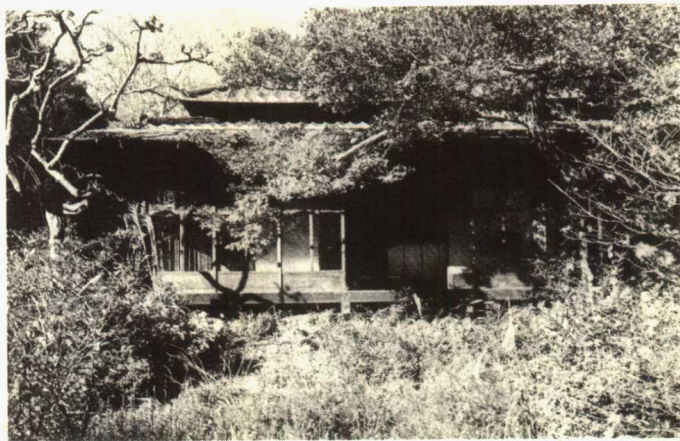


而且，恋爱、争执、纠缠、龃龉都没有发生，便顺利地完成了一百多回。与其他作家近来的小说相比，我丝毫没有要标新立异，或离经叛道，却自然而然地发展成这个样子。最近我只是写了三部长篇（也许应该说是中篇）。其中一篇是《睡美人》，已经完稿，年底出版。反正是一个作家所写的，也许会有雷同的地方。我考虑的，是要在这三篇作品中，写出各自不同的趣味来。三篇之中，新闻小说的《古都》成为最优雅的作品。这也是很奇怪的。它没有一个恋爱的场面、淫荡的场面，或者纠纷的场面。

写了百余回就结束了。在这个意义上，要说幸运，也许是幸运吧。倘使再写下去，说不定《古都》会变样，一定会酿成两个姑娘的悲恋，造成悲剧的结局。作者有这种预感：千重子既不会同龙助也不会同真一恋爱、结婚，北山杉林的苗子不会同秀男恋爱也不会结婚吧。恐怕会越写越麻烦，会越来越苦恼的吧。这些，只是隐藏在作者的内心底里，没有表现出来，写到隐约暗示的地方就结束了。这真是幸运吗？倘使继续写下去，说不定会变成一部脉络零乱的作品呢。当然，我倒是想力所能及地去尝试写写心理、行动等杂乱无章的作品，可是《古都》的姑娘、尤其是年轻男子未免太优柔寡断了（虽然并不懦弱）……



东山魁夷绘画《北山初雪》



写《古都》时在京都下鸭借住的民宅，庭前的大树就是小说开头描写的老枫树

## 春 花

千重子发现老枫树干上的紫花地丁开了花。

“啊，今年又开花了。”千重子感受到春光的明媚。

在城里狭窄的院落里，这棵枫树可算是大树了。树干比千重子的腰围还粗。当然，它那粗老的树皮，长满青苔的树干，怎能比得上千重子娇嫩的身躯……

枫树的树干在千重子腰间一般高的地方，稍向右倾；在比千重子的头部还高的地方，向右倾斜得更厉害了。枝

桠从倾斜的地方伸展开去，占据了整个庭院。它那长长的枝梢，也许是负荷太重，有点下垂了。

在树干弯曲的下方，有两个小洞，紫花地丁就分别在那儿寄生。并且每到春天就开花。打千重子懂事的时候起，那树上就有两株紫花地丁了。

上边那株和下边这株相距约莫一尺。妙龄的千重子不免想道：“上边和下边的紫花地丁彼此会不会相见，会不会相识呢？”她所想的紫花地丁“相见”和“相识”是什么意思呢？

紫花地丁每到春天就开花，一般开三朵，最多五朵。尽管如此，每年春天它都要在树上这个小洞里抽芽开花。千重子时而在廊道上眺望，时而在树根旁仰视，不时被树上那株紫花地丁的“生命”所打动，或者勾起“孤单”的伤感情绪。

“在这种地方寄生，并且活下去……”

来店铺的客人们虽很欣赏枫树的奇姿雄态，却很少有人注意树上还开着紫花地丁。那长着老树瘤子的粗干，直到高处都长满了青苔，更增添了它的威武和雅致。而寄生在上面的小小的紫花地丁，自然就不显眼了。

但是，蝴蝶却认识它。当千重子发现紫花地丁开花时，在院子里低低飞舞的成群小白蝴蝶，从枫树干飞到了紫花地丁附近。枫树正抽出微红的小嫩芽，蝶群在那上面翩翩飘舞，白色点点，衬得实在美极了。两株紫花地丁的叶子和花朵，都在枫树树干新长的青苔上，投下了隐隐的

影子。

这是个浮云朵朵、风和日丽的一天。

千重子坐在走廊上，望着枫树干上的紫花地丁，直到白蝶群飘去。她真想对花儿悄悄说上一句：“今年也能在这种地方开花，多美丽啊。”

在紫花地丁的下面、枫树的根旁，竖着一个古色古香的灯笼。记得有一回，千重子的父亲告诉她：灯笼脚上雕刻着的立像是基督。

“那不是玛利亚吗？”当时千重子问道，“有一个很像北野天神的大象呀。”

“这是基督！”父亲干脆地说，“没抱婴儿嘛。”

“哦，真是的……”千重子点了点头，接着又问，“我们的祖先里有基督教徒吗？”

“没有。这灯笼大概是造园师或石匠拿来安放在这里的，不是什么稀罕的东西。”

这个雕有基督像的灯笼，可能是当年禁止基督教的时候制造的吧。由于石头的质量粗糙、不坚实、浮雕像又经过几百年风吹雨打，只有头部、身体和脚的形状依稀可辨。可能原来就是一尊简单的雕像吧。雕像的袖子很长，几乎拖到衣服的下摆，好像是合着掌，只有胳膊周围显得比较粗。形象模糊不清。然而，看上去与佛像或地藏菩萨像完全不同。

这尊基督雕像的灯笼，不知道是从前的信仰象征呢，



秋之枫



