



软件村——网络工具



网上浏览第一家

《软件村》编写组

Mosaic



《软件村》丛书包括下列 12 个系列

- | | | |
|------------|---------|--------|
| ◇办公系列 | ◇编程语言 | ◇操作系统 |
| ◇多媒体开发和工具 | ◇工业设计应用 | ◇实用小工具 |
| ◇数据库系列 | ◇图形图像工具 | ◇网络工具 |
| ◇系统检测与维护工具 | ◇压缩工具 | ◇游戏系列 |

软件村/网络工具

网上浏览第一家 Mosaic

《软件村》编写组编

策划编辑：张文虎 郎红旗

组 织：Write Express

责任编辑：张文虎 汪舵海

封面设计：于 兵

化学工业出版社出版发行

(北京市朝阳区惠新里 3 号 邮政编码 100029)

新华书店北京发行所经销

化学工业出版社印刷厂印刷

开本 787 × 1092 毫米 1/32 印张 1 字数 23 千字

1998 年 7 月第 1 版 1998 年 7 月第 1 次印刷

ISBN 7-5025-2228-X/TP · 171

定价：3.00 元

版权所有 违者必究



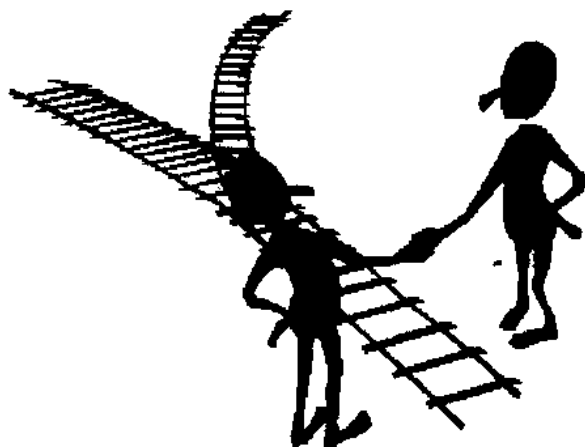
❏ 安装 Mosaic	3
❏ 安装条件	3
❏ 安装步骤	3
❏ 使用 Mosaic	7
❏ 启动	7
❏ 基本功能	8

随着计算机的普及，网络也悄然走进了我们的生活，并以其独特的魅力吸引着越来越多的使用者，到下个世纪，预计全球将有 50 亿人上网，网络也将彻底改变人们的生活。

家庭上网除了要有调制解调器和电话线等硬件设备外，还要装入浏览器等相关软件。说到浏览器，微软公司的 Internet Explorer 和网景公司的 Netscape 大家都比较熟悉了，这里要介绍的是 NCSA 的 Mosaic。

1993 年 1 月，23 岁的马克·安德森编写了世界上第一个图形浏览器——Mosaic。有了这个浏览器后，全世界上网的人猛增到 1.6 亿，安德森也被评为美国“最有结婚价值”的男人。1994 年，吉姆·克拉克等人投资成立了网景公司，安德森将 Mosaic 重新改进为 Netscape Navigator 1.0，免费提供给用户，网景公司一举成名。后来的

Netscape 和 Internet Explorer 的各个版本的核心代码也都来自于 Mosaic。由此可见，Mosaic 可称得上是图形浏览器的始祖了。Mosaic 支持 Windows 3.X、Windows 95、Windows NT 等多种操作系统，支持 WWW、Gopher、Ftp 及 News 等多种服务器，因此用户可以通过它快捷方便地获取信息。下面我们就以 Microsoft Windows 95™ 为例，一起进入 Mosaic 世界。



1 安装 Mosaic

1.1 安装条件

现在的主流机型是 586 系列，而且 Windows 95 也被大家广泛使用，所以一般安装都不成问题，但是为了能流畅地运行 Mosaic 及保证上网速度，笔者建议你最好是用 Pentium 133 以上机型，16M 以上内存，四速以上光驱，28.8kbps 以上的调制解调器，另外 Windows 95 中还要安装好 TC/PIP 协议，设置好拨号网络等。

1.2 安装步骤

如果读者手头有安装盘的话，当然最方便，如果没有，也可以从网上下载。下面就分两种情况给大家介绍一下 Mosaic 的安装。

1.2.1 从光盘安装

(1) 将安装盘放入光驱，在“我的电脑”或“资源管理器”中双击相应路径中的 setup，在画面中选择 Continue(继续)，如图 1-1 所示。

(2) 指定安装路径，例如 c:\mosaic，再选 Continue，如图 1-2 所示。


(3) Mosaic 将会自动安装到你的系统中去，并出现按装进度提示，进度达 100%时，安装完成。



图 1-1 安装界面



图 1-2 安装路径

(4) 以后双击图标  就可以运行 Mosaic, 当然也

可以在“开始”菜单的“程序”项中选择 NSCA Mosaic 来运行。

1.2.2 从网上下载

(1) 在“开始”菜单中选择“运行”，输入“ftp”，按确定，如图 1-3 所示。

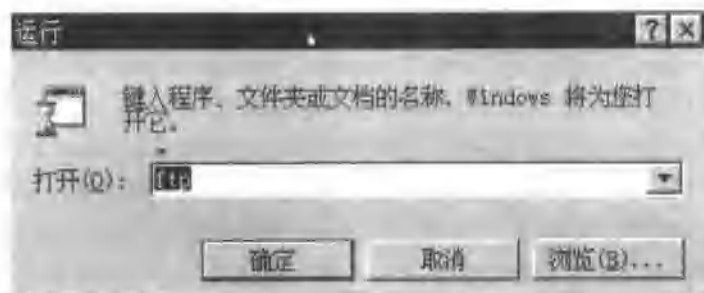


图 1-3 网上下载

(2) 进入 MS-DOS 方式，出现 ftp:>提示符，键入 open ftp.ncsa.uiuc.edu，回车，系统会询问 User (ftp.ncsa.uiuc.edu:(none)): 回答 anonymous (匿名登录)，Password 随便写一个 Email 即可，例如 johndoe@irs.gov，回车，ftp:>提示符再次出现。

(3) 键入 cd Web (注意，cd 后面有空格；区分大小写，下同) 回车，再键入 cd Mosaic 回车，再键入 cd windows 回车，如果想退回到上一级子目录的话，键入 cd . 回车。

(4) 键入 cd Archive 回车，里面全是用 zip 压缩的文件，可用 dir 查看。键入 cd v2.1.1 或 cd v3.0 回车可得到不同版本的 Mosaic，下载之前应键入 bin (用二进制传输文件) 回车。例如在 v3.0 子目录下，键入 get

Mos30.exe 回车，便可以下载到自己的硬盘上了。下载完毕以后，在提示符下输入 bye 回车，退出 ftp。

(5) 在资源管理器中找到刚才下载的文件，双击，*.zip 或 *.exe 都可以自动运行，以下的安装步骤和第一种基本一样，这里不再赘述了。

补充说明:

上述方法适用于计算机中还没有装浏览器的读者，当然在其他地方也可以下载别的软件，例如 ftp.tsinghua.edu.cn/pub\，或者某些主页上有专门可供下载的软件(www.east.cn.net)。如果读者的计算机内已经装有其他浏览器的话，可以直接通过浏览器访问以上 ftp 匿名服务器，操作起来更方便。总之，网络上的内容总在不断地更新，经常四处看看，总会发现很多新东西。



2 使用 Mosaic

一切准备工作就绪之后，可以使用 Mosaic 上网去体验一下了（笔者将使用 Mosaic 2.0.0b3，为大家介绍一下 Mosaic）。下面几个术语会经常提到，在这里先解释一下。

- URL 是 Uniform Resource Locator 的缩写，这里称为“统一资源定位”，用来指明文件或主机在 Internet 上的位置。
- HTTP 是 Hyper Text Transfer Protocol 的缩写，称为“超文本传输协议”。
- HTML 是 Hyper Text Markup Language 的缩写，称为“超文本置标语言”。所谓超文本，是指这个文件的信息构成为文本、图像、子目录或信息指针等。
- FTP 是 File Transfer Protocol 的缩写，也就是“文件传输协议”，利用它可以下载或上载文件。
- Telnet 用于一台主机向另一个远程主机以终端的形式登录，完成修改密码等工作。
- SMTP 是 Simple Mail Transport Protocol 的缩写，代表“简单信件传输协议”。

2.1 启动

在双击 NCSA Mosaic 图标之后，浏览器便启动了。第一次启动时，Mosaic 将首先自动访问以下默认网址：

<http://www.ncsa.uiuc.edu/SDG/Software/Mosaic/NCSAMosaicHome.html>，如图 2-1 所示。如何根据自

己的喜好修改默认值会在以后讲到。

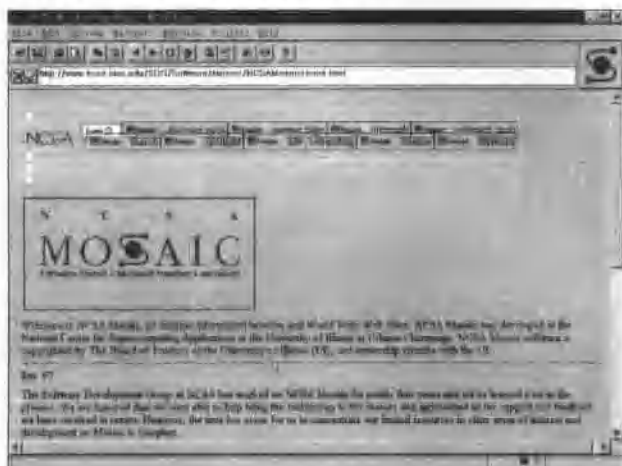


图 2-1 Mosaic 启动界面

2.2 基本功能

2.2.1 概 述

Mosaic 是为 Windows 设计的 32 位应用软件，其界面和其他浏览器差不多。最上面一排是 7 个选项，分别是 File(文件)、Edit(编辑)、Option(选项)、Navigate(导航)、Annotate(注释)、Hotlist(书签/目录)、Help(帮助)。或者按键盘上的 Alt 键可以激活菜单，然后用方向键和回车键配合使用，另外，菜单中还有很多快捷键，都标注在各项功能的后面，以后会慢慢介绍。

再往下是一排图标，共 15 个，使用起来很方便的是工具栏。如果你把鼠标指针移动到相应图标的下面，图标所代

表的功能也就显示出来，如图 2-2 所示。

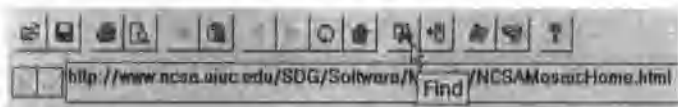


图 2-2 鼠标在工具栏上停留时会出现该工具的用途提示

具体每个图标的用处也会在后面一一介绍。

第三行是网址行，你所访问的网址将会在那里显示，右边的地球也会随之转动，那是 Mosaic 的标志，看来这种风格也被后来的浏览器继承了。用鼠标左键点一下可以停止当前的连接。

在水平滚动条和竖直滚动条之间的部分是你所能浏览的部分，用鼠标或键盘都可以拖动滚动条。

在水平滚动条下面还有一行可以显示信息，当你连接一个网址的时候，下面就会显示出相应的信息如 IP 地址、传输速率等等。特别是当网页里面存在超链接时（字呈现蓝色，而且把鼠标指针移到那里，箭头会变成一只小手，双击就可以连到新的地方），所连接的地点 URL 就会在信息行显示。

2.2.2 菜单选项和工具栏

菜单选项和快捷键

File (文件) 下共包括 13 个选项：

- Open URL... (打开新的网址) 使用方式见后，快捷键：Ctrl + O。
- Open Local File... (打开本地文件) 选择此选项以后会弹出一个对话框，如图 2-3 所示。



图 2-3 打开本地文件对话框

搜索 (I) 后面的当前路径是 Mosaic，按向下的三角键可以更改路径，按右边第一个黄色图标可以向上一级，按第二个黄色图标可以创建一个新文件夹，第三个图标是文件 (夹) 列表，按第四个图标可以显示详细资料，如大小，类型修改时间等。窗口中显示的是当前目录下所包含的可以打开的文件和文件夹，可用鼠标直接双击或者选定以后选择“打开”，放弃操作可以选择“取消”。所打开的文件类型 (T) 默认为 HTML Files (超文本文件)，可以通过按三角键来选择 Text Files (*.txt 文本文件) 或 All Files (*.* 所有文件)。

- ❑ Save As... (另存为) 保存当前内容，可以选择保存路径，保存时应起一个便于记忆的名字。快捷键：Ctrl + S。
- ❑ Save As Text (存为文本) 基本同 Save As... 的操作，只是可以选择存为文本格式的文件。
- ❑ Print... (打印) 在打印之前应设置好打印机，最好先预览一下。快捷键：Ctrl + P。
- ❑ Print Preview (打印预览) 按 Print 键开始打

印，按 Close 键可以结束预览。按 Next Page 显示下一页，按 Prev Page 显示上一页。按 One Page 和 Two Page 可以显示一页或两页，按 Zoom In (镜头收回) 可以放大当前页，按 Zoom Out (镜头伸出) 可以缩小当前页。

- Print Setup (打印机设置) 你可以设置纸的大小、方向等。
- Newsgroups (新闻组) World Wide Web (环球网) 提供了一种从 Internet 上获取信息的手段。另外两种大众化的 Internet 信息服务是 Usenet 新闻组和电子邮件。新闻组新闻是由一个新闻发布器发布的。具体的设置方法在下面会讲到。
- Send E-mail... (发电子邮件) 电子邮件有许多优点：方便——你可以足不出户收发自己的信件；快速准确——寄封信到国外只需几分钟；费用低廉——向国外寄 1 封 E-mail 的成本只有几角钱；传输声音和图像——利用电脑把声音和图像转化成相应文件，附加在 E-mail 中一同寄给别人。具体的设置方法在下面会讲到。点击后会出现图 2-4 的窗口。发信前要填好收信人地址 (To:)，主题 (Subject) 可以不填。如果选择 Auto Word Wrap (自动文字包裹) 功能，就在前面的方块中划钩。Enter the Message Body (输入正文) 下面的方块是留给你写信的。信写好后只要点 Sent 就可以发出了。如果不想发出的话，就点 Abort (放弃)，这时系统会再次要求你确认。
- Include URL 是指在信中包括“统一资源定位”。
- Include Text 是指在信中包括其他文本。



图 2-4 电子邮件界面

- Document sources... (文件来源) 点击后出现一个窗口, 在 File(文件)下可选择 Save(保存)和 Exit(退出), 在 Edit(编辑)下可选择 Copy(剪切)。在水平滚动条的下面还有一个 Close(关闭), 点击可以退出。
- 最后一项是 Exit(退出) 作用和双击窗口的左上角或按 Alt+F4 一样。

Edit(编辑)下共包括4个选项:

- Copy(剪切) 用鼠标选择一段文字, 然后选 Copy, 便可以将暂时存放在剪贴板上。快捷键: Ctrl + C。
- Paste(粘贴) 将刚才裁剪下来的内容粘贴到指定位置。
- Find(查找) 产生一个对话框让你指明一个词或段落以确定在当前页面中的位置, 可以指定大小写区分, 如果相同的词或段落找到了, 就会被选出和显示。这是获取关键信息的重要方法。
- Select All(全部选定) 选择当前页面所有内容。然后可用来剪切或存盘。

Option (选项) 下共包括 5 个选项:

- Show Toolbar (显示工具栏) 通过此选项可以选择是否在屏幕上保留图标的那一行。快捷键: Alt + T。
- Show Status Bar (显示状态栏) 通过此选项可以选择是否在屏幕上保留最下面一行。快捷键: Alt + S。
- Show Current URL (显示当前的 URL) 通过此选项可以选择是否在屏幕上保留地址行。快捷键: Alt + U。
- Presentation Mode (推荐方式) 以推荐方式显示 Mosaic, 让当前页面占满全屏。快捷键: Alt + P。
- Preference (选择权) 这是一个非常重要的选项, 点击后出现一个包含子菜单 (压入菜单) 的对话框, 如图 2-5 所示。

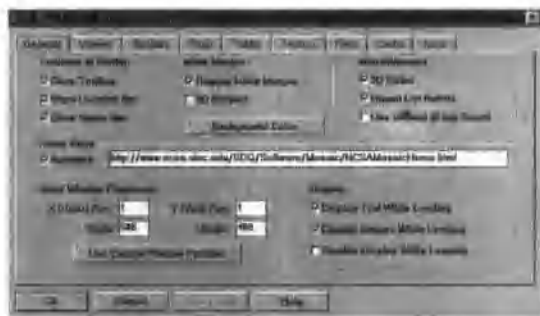


图 2-5 选择对话框

在这里你可以设置一般属性、新闻、邮件、字体、代理服务、声音、表格、存储器、观察器等等, 下面将详细地解释。

* General (一般) 对于上网的新手来说, 这里有些设置应掌握, 而有些设置只要选默认值就行了, 不必深究。

(1) Toolbars at Startup (启动时的工具栏): 在

前面也设置过这几个选项（是否显示工具栏、地址栏、状态栏）。

(2) **Inline Images (在线图片)**: **Display Inline Images (显示在线图片)**。如果不选择这项，在浏览过程中将只能看到文字信息，这将大大节省连接时间，可以先了解所访问的网页的大致情况，再选择自己感兴趣的图片（你将会看到每幅图片的左上角都有一个小图案，想看的话用鼠标点一下就行了）。**3D Borders (3D 效果的边界线)** 为选择是否要 3D 效果的边界线。**Background Color (背景颜色)** 为点击这个按钮后便可以根据自己的喜好设定背景颜色，调整色调、饱和度和亮度等等。

(3) **Miscellaneous (各种特性)**: **3D Rules (3D 嵌线)**, **Round List Bullets**, **Use Internal (8-bit) Sound (使用内部 8 位音响)**。这些可以根据个人喜好而定。

(4) **Homepage (主页)**: 你可以在网址行里输入一个 URL，如 <http://www.nba.com>。如果选择了 **Autoload (自动连接)**，以后每次启动 Mosaic，都会首先访问该网址；如果没选 **Autoload**，系统便不会自动访问，而是由你自己选择。当然你也可以在网址行里什么都不填，这样启动 Mosaic 后就是一个空白页。

(5) **Initial Window Placement (最初窗口放置)**: 在这里可以调整 Mosaic 窗口的位置。**X (Horiz) Pos** 中 X 代表水平位置，**Width** 代表宽度。**Y (Vert) Pos** 中 Y 代表竖直位置，**Height** 代表高度。在白色方块里输入数字即可调整。如果想使用当前窗口位置可以

选择 Use Current Window Position 按钮。

(6) Display (显示): 可以选择 Display Text While Loading (在载入时只显示文本)。Display Images While Loading (在载入时只显示图形)。这两项都选代表图文并茂方式, 也是最常用的。还可以选择 Disable Display While Loading (在载入时无法显示) 方式。在全部选择完毕之后, 同意选 OK, 放弃则选 Cancel。

* Viewers (观察器) 这里可以设置 Associate Mime Type of (相关文件类型); Description of Mime Type (对文件类型的描述); With this/these Extensions (适用于哪些扩展名); To This Application (被谁使用), 按 Browse... 可以浏览。下面还有两个按钮, 按 Add 可以添加, 按 Remove 可以删除。设好以后点 OK 就行了。这些选项不常用, 因此按照系统默认的设置就行了。

* Services (服务) 这里有很重要的选项, 就是电子邮件的设置, Ftp 和 Telnet 保留默认值就行了。

(1) 在 Mail (邮件) 栏里, 在第一行 Name 后面填入你的姓名 (最好用英文或拼音), 在第二行 E-mail Address 后面填入你的电子邮件地址, 在第三行 SMTP Server 后面填入和你的电子邮件相关联的信件服务器的名称。

(2) 在 FTP 栏里, 可以选择是否使用扩展 FTP 命令 (Use Extended FTP) 和是否显示 FTP 信息 (Display FTP Messages)。

(3) 在 News 栏里, Display Option (显示方式) 下