

泉州历史

福建省初中乡土教材

《泉州历史》编写组

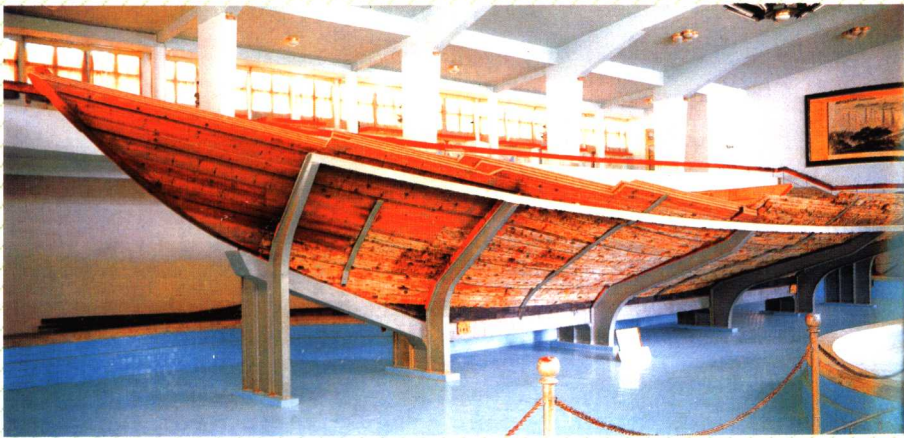
主 编：张吉昌
编 写：张吉昌 蔡长溪 廖渊泉
 陈木兴 陈卫红
审 编：吴幼雄
地图绘制：廖渊泉
图像拍摄：吴幼雄 苏俊墉
审 查：泉州市教育局 陈伯禹 王映辉



福建人民出版社



泉州开元寺内东西塔



泉州海外交通史博物馆古船馆内的宋代古船



中共中央候补委员、美岭集团党委书记苏新添在福建省第一家村办完全中学——永春县美岭中学校园内和学生交谈



全国先进民营企业——福建凤竹集团有限公司（右上图为该公司董事长、全国人大代表、全国劳动模范李春兴在全国人大十届二次会议福建代表团会议上发言）

前 言



《泉州历史》是一部经福建省教育厅中小学教材审查委员会批准正式使用，并获得福建和全国优秀奖的初中乡土教材。2004年10月以来，根据《全日制义务教育历史课程标准》（实验稿）关于加强爱国主义、国情乡情教育和素质能力培养的要求，参照人民教育出版社初中《中国历史》课本的写法和体例，汲取泉州经济文化建设新成就和泉州历史科研新成果，在我局主持下，由编写组在原版本基础上重新编写，经我局乡土教材领导小组审定，现由福建人民出版社出版。

本书主编张吉昌。编写张吉昌、蔡长溪、廖渊泉、陈木兴、陈卫红。审编吴幼雄。地图绘制廖渊泉。图像拍摄吴幼雄、苏俊墉。审查陈伯禹、王映辉。

乡土历史是初中历史教学的重要组成部分。本书供泉州地区初中一、二年级学生学习，教学时间为9课时，并纳入初中历史会考范围，考分占20%，各校教师必须认真进行教学。书中正文部分，是学生必须掌握的内容。小字部分供教师选讲，学生不必掌握。

本书尽量减少死记硬背的繁琐习题，增添图像，设置“每课一得”、“自我测试”、“材料阅读”、“活动建议”等多样化的练习，以激发学生的兴趣，加强思维能力与应用能力的训练。

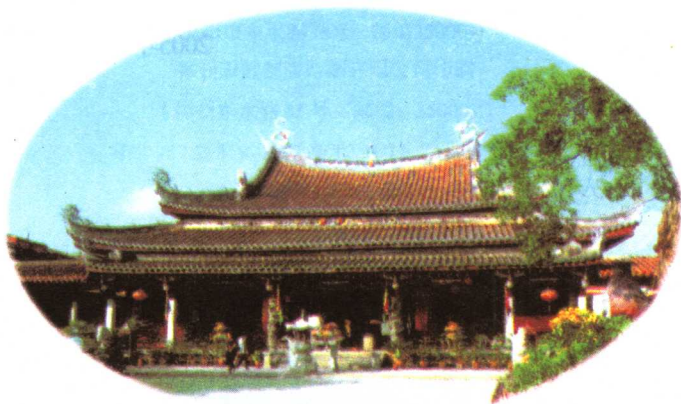
本书疏漏错误之处在所难免，希望专家学者和广大教师指正，以便今后再版修订。

泉州市教育局
2005年5月



目录 CONTENTS

- 第一课 古代泉州的开发建设·····1
- 第二课 泉州海外交通贸易的繁盛·····7
- 第三课 泉州和台湾的历史关系·····12
- 第四课 泉籍华侨对东南亚和祖国的贡献·····19
- 第五课 近代泉州的革命斗争·····25
- 第六课 现代泉州经济的腾飞·····32
- 第七课 泉州历代科技文化·····38
- 第八课 泉州教育的发展·····46
- 第九课 泉州文物古迹·····51
- 附录 泉州历史大事年表·····59





第一课 古代泉州的开发建设

泉州是美丽富饶的地方，历史悠久，经济文化发达。你一定很想知道古代泉州是怎样开发建设的，本课将向你作个概括介绍，使你更了解她，热爱她。

泉州历史悠久，是我国历史文化名城之一。唐宋以来，泉州地位日益重要，宋元时是海外交通贸易巨埠和“海上丝绸之路”的重要起点之一，也是我国著名侨区和台湾汉族同胞“祖家”之一，对祖国历史发展作出重大贡献。

闽越族开发古代泉州 泉州位于福建东南沿海，西北戴云山脉绵亘，中部丘陵平原交错，晋江横贯其中，东南海岸曲折，水深湾多，气候温暖，雨量充足。泉州先民凭借有利的自然条件，战胜困难，在此劳动生息。

想一想

想一想

？

读完以上自然段，想一想泉州历史有什么特点？

1

泉州四季如春。中唐来泉诗人包何咏道：“连年不见雪，到处即行春。”晚唐寓泉诗人韩偓(wò)诗云：“四序有花长见雨，一冬无雪却闻雷。”

远在新石器时代，泉州就有闽越族居民。他们散处山林河畔海滨，过着从渔猎到种稻的农耕定居生活，善造舟楫，涉江泛海。原始手工业发展，纺织和制陶具有一定水平，织物有葛，陶器坚硬美观。在漫长岁月中，闽越族率先开发古代泉州。

闽越族是古越族的一支，“处溪谷之间，篁竹之中”，善于制造与驾驭独木舟，视舟楫如车马，“往若飘风，去则难从”。他们“文身断发”，即在身上刺鳞虫龙蛇的花纹，蓄短头发。新中国成立后，考古工作者在泉州市郊、晋江、南安、安溪、永春等地发现数十处闽越族的遗址，有石制的斧、锛(bēn)、刀、镰和陶制的坠、纺轮等生产工具，印纹陶钵、罐、壶、瓮等生活用具；有石构屋基残迹。在南安丰州狮



泉州出土的新石器时代石锛、石斧和石刀

【泉州历史】

子山、永春九兜山遗址中的焙烧过的草泥土块断面和印纹陶瓮器壁上，可看到稻草壳及粟粒稻藁(gǎo)的痕迹，这证明闽越族开始农耕，原始的制陶业、纺织业发达。以后闽越族与南迁汉人融合，逐渐消失。

中原汉人南迁 秦统一中国，实行郡县制，泉州属闽中郡（郡治在今福州）。秦末闽越首领无诸参加反秦起义，又助刘邦灭楚，受西汉封为闽越王，辖地改称闽越国，泉州属之。汉武帝废封国，闽越国改为会稽郡（郡治在今浙江绍兴），泉州改属会稽郡，与中原联系日渐密切。

说
说

中原汉人南迁，对古代泉州的开发产生什么作用？

东汉末至南北朝时，北方战乱，生产破坏，南方相对安定，海上交通发达。中原汉人不断通过陆海两路进入泉州，带来铁农具、牛耕、翻车等先进生产工具和技术，开发晋江流域。泉州政治、经济、文化发展，今南安丰州及晋江下游的广阔平原地带，逐渐成为物产富庶、人烟稠密之区。

南安丰州西边有座小山，晋代士人常于重阳登览此山，故称九日山。西晋年间，九日山附近建造闽南最早佛刹建造寺（后改名延福寺），在今鲤城区东街最早建造道教庙宇白云庙（后称元妙观）。新中国成立后，在南安丰州旭山乡庙下村发现西晋墓葬，和在丰州发现六朝古墓，有公元284年（西晋太康五年）的墓砖、“部曲将印”和许多精美的青瓷器，证明南下的中原汉人开发了古代泉州。

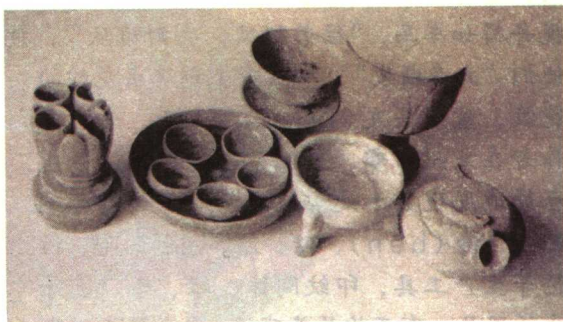


西晋太康五年墓砖

泉州府县设置与变革 晋江流域经济发展，政治地位日益重要。三国东吴于公元260年（永安三年）建立东安县，县治设在今南安丰州，辖今泉州市（除德化县外）、莆田市、厦门市及漳州市部分县、区。西晋改为晋安县。隋朝改为南安县。唐初，在今南安丰州镇设置丰州，并分南安县地置莆田县，丰州下辖南安、莆田、龙溪三县，后以丰州地设武荣州。为适应政治经济发展之需，公元700年（久视元年）迁州治于东南十里的今鲤城区。711年（景云二年）改武荣州为泉州。718年（开元六年）分南安县东南地建晋江县



泉州出土的唐代陶器



泉州出土的唐代明器

第一课 古代泉州的开发建设

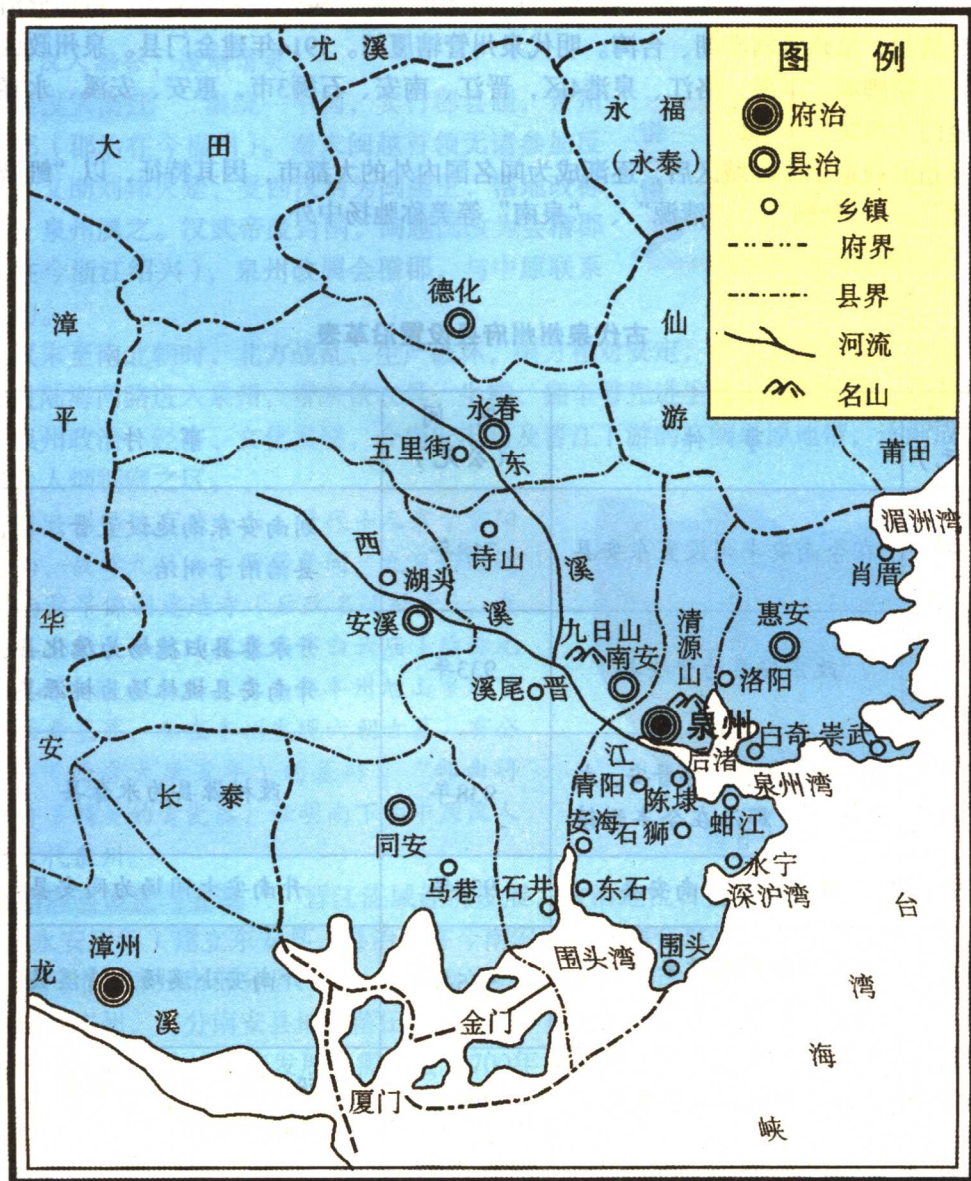
(含今中心市区、晋江、石狮、惠安、泉港, 县治附设于州治)。唐末至北宋初, 德化、永春、同安、安溪、惠安等县相继设置。唐初至北宋初, 泉州先后与漳州、莆田分治。南宋初至清初, 泉州管辖澎湖、台湾。明代泉州管辖厦门。1914年建金门县。泉州政区屡经变迁, 今辖鲤城、丰泽、洛江、泉港4区, 晋江、南安、石狮3市, 惠安、安溪、永春、德化、金门(待统一)5县。

泉州府城定于今鲤城区后, 逐渐成为闻名国内外的大都市, 因其特征, 以“鲤城”、“温陵”、“刺桐”、“清源”、“泉南”等美称驰扬中外。

古代泉州州府县设置沿革表

| 时间 (公元) | 事 件 | 时 间 (公元) | 事 件 |
|--------------|---------------------------|-------------|-----------------------------|
| 260年 | 在今南安丰州设置东安县 | 718年 | 划南安东南地设置晋江县, 县治附于州治 |
| 282年 | 改东安县为晋安县 | 933年 | 升永泰县归德场为德化县; 升南安县桃林场为桃源县 |
| 502- 519年 | 建立南安郡, 下领晋安、龙溪等县, 郡治在今丰州镇 | 938年 | 改桃源县为永春县 |
| 589年 | 改晋安县为南安县 | 939年 | 升南安大同场为同安县 |
| 622年 | 以南安故郡地设丰州, 领南安、莆田、龙溪三县 | 955年 | 升南安小溪场为清溪县 |
| 684年 | 以丰州故地设武荣州 | 979年 | 设置兴化军(今莆田市), 与泉州分治 |
| 686年 | 设置漳州, 与武荣州分治 | 981年 | 划晋江东北设置惠安县 |
| 700年 | 迁武荣州州治于今鲤城区 | 1121年 | 改清溪县为安溪县 |
| 711年 | 改称武荣州为泉州 | 1914年 | 划同安大小金门岛, 设置金门县 |

清末泉州政区示意图



4

注：北宋以后至新中国成立初期的晋江县，包括今鲤城区、丰泽区、洛江区和晋江市、石狮市，县治附设于府治（今鲤城区）。

盛唐时期，泉州郡治迁到今鲤城区后，开始建造泉州历史上第一座城垣，叫子城。它是四方形城垣，周长3里，北倚清源山，南向晋江。子城四方各设一门，并建4座城楼，东名行春（今东街军分区前面），西名肃清（今西街西菜市口），南名崇阳（今南街承天巷口），北名泉山（今北门街与华侨新村交界处）。北部为官署衙门，南部为工商业区。

五代时，永春留从效统治泉州，于子城内再建衙城，作为官署重地。为发展商业、交



通，他又扩展城区，筑罗城，周围20多里，城高一丈八尺，共7个城门：即今东门仁风（附辅翼的小东门），西门义成，南门镇南，北门朝天，东南通淮（涂门），西南临漳（新门）、通津（水门）。

站在清源山顶，南望扩建后的泉州城，形似鲤鱼，头东尾西，称“鲤城”。唐中后期，遍城栽种海外传入的刺桐树，因此又称“刺桐城”。气候温暖，丘陵起伏，因而又称“温陵”。城北有清源山，五代泉州改制为清源军，又称“清源”。因在古泉州（今福州）之南，又称“泉南”。

古代泉州经济的发展

唐朝时，泉州进入兴盛时期。唐末五代藩镇割据，两宋末，金、元先后入主中原，北方多次陷于战乱，南方较为安定，政治经济中心南移。中原人民几次大批进入泉州，传播先进生产技术和科学文化，推动泉州经济的发展。五代闽国开创者王审知，泉州统治者留从效、陈洪进，南宋寓泉赵宋宗室，都对泉州经济发展起过一定的作用。

唐末五代，中原战乱。河南光州固始县人王潮、王审邽（guī）、王审知兄弟率领部众入闽，攻占泉州、福州。唐封王潮为福建节度使，王潮死后，王审知继位，建立闽国。泉州是闽国重镇，由王审知二兄王审邽与侄儿王延彬相继统治。王氏家族治闽与治泉初期，实行“选任良吏，省刑惜费，轻徭薄赋，与民休息”的“保境”政策，不参加军阀混战，招徕中原汉人和韩偓等文士，传播先进生产技术和文化知识，发展海外交通贸易。其继承者留从效和仙游人陈洪进，也实行有利生产的措施，因而泉州政治安定，经济发展。



泉州承天寺西畔的三王祠

盛唐至清初，泉州经济发展情况：

农田水利。与山海争地，扩大耕种面积。山区开辟梯田，沿海围垦海埭，有府城东南郊的下围、大围，晋江滨海的陈埭等。水利工程有府城东郊的东湖、东南郊的天水淮和北郊的仆射（yè）塘、留公陂（俗称陈三坝），晋江的六里陂、湫（fù）田塘、西埭，安溪的陈塘等。粮食作物有稻、麦，北宋时引种印度的吉贝（棉花），明代时引种美洲的花生、烟草等。

五代清溪（安溪）县令詹敦仁咏山区梯田诗曰：“晋江两岸趁春风，耕破云山千万重。”

陈埭在晋江东南海滨，是陈洪进发起围垦的最大海埭，故称陈埭。明以来，多住丁姓回族。

唐武则天时，今泉州市区西街乐善财主黄守恭有周长7里桑园，种植桑树，后将之施舍建开元寺。

北宋时，越南的占城稻、印度的吉贝，明代时美洲的花生、烟草和吕宋的番薯都曾传入泉州，番薯以后成为民食的“半年粮”。

手工业。以纺织、制瓷、造船、冶铁、焙茶为主，前三项称为泉州“三大特产”。纺织方面，分为丝纺和棉纺两种。丝、蕉、葛、棉布是精美的织品，宋代以“泉缎”最为著名。明代晋江的安海、东石等地都能织造棉布。制瓷方面，陶瓷器精美，远销海外，主要产区有德化的屈斗宫、晋江的磁灶和府城东郊的碗窑村等地。造船方面，善于制造抗风浪力强的远航高大木帆船，泉州东南滨海的法石、厂口是最主要的造船基地。冶铁方面，安溪的长坑、潘洛等地出产铁矿石，府城西南隅的龙头山铁炉庙是五代泉州的冶铁场。制茶方面，安溪的铁观音、铁罗汉，南安의丰州莲花峰石亭茶，泉州的清源茶都很著名，远销海内外。

宋代“泉缎”非常精美，是贡品与外销品。北宋苏颂诗“绮罗不减蜀吴春”，赞它可与四川、江苏的绸缎媲美。新中国成立后，考古工作者在福州发掘一座泉州赵宋宗室少妇黄昇的墓葬，内有一块精美的“泉缎”。

明代晋江的东石、安海等地妇女善于织造棉布、麻布，畅销国内。明代史学家何乔远有诗咏道：“巷女能成纴麻布，土商时贩木棉花。”

农业与手工业的发展，奠定了古代泉州商品经济和海外交通贸易发展的物质基础。



宋代福州黄昇墓出土的泉州织造透明丝质上衣

6

· 每课一得 ·

试述唐宋时期泉州农业、手工业发展简况及其作用。

· 自我测试 ·

1. 泉州最早的居民是_____族。东汉末至南北朝，中原_____南迁，与原住民共同开发_____流域。
2. 260年在今南安丰州设置泉州最早的地方政权叫_____县。700年迁武荣州治于今鲤城区，711年更其名为_____。

· 材料阅读 ·

北宋苏颂《送黄从政宰晋江》诗：“泉州南望海之滨，家乐文儒里富仁。弦诵多于邹鲁俗，绮罗不减蜀吴春。”原诗是送黄从政出任晋江知县，大意为：泉州南面是大海，海外交通贸易发达。家家都很富裕，文雅仁慈，人人都很喜爱读书，吟诵声音不绝于耳，其习俗就像古代山东的鲁国和邹国。泉州丝织业发达，所织造的精美绸缎，像春天的花朵，可和蜀地（四川）和吴地（江苏）的丝绸比美。

读这首诗，说说宋代泉州繁荣发达表现在哪些方面。

· 活动建议 ·

课堂小议学习《泉州历史》的目的。



第二课 泉州海外交通贸易的繁盛

你知道海外交通贸易的繁盛，是古代泉州最大的特点之一吗？宋元时期，她成为我国和世界最大的商港和“海上丝绸之路”的起点之一。当你了解古代泉州港（城）的繁盛情况，当你认识到她在古代中外友好往来和经济文化交流中的作用时，你一定会为之骄傲与自豪。

南朝至五代泉州海外交通的兴起 泉州具有优越的政治、经济、地理条件，是我国古代东南的重要海港。

泉州海湾海岸线曲折漫长，是由泉州湾、深沪湾、围头湾三个海湾和泉州湾的后渚港、秀涂港、石湖港，深沪湾的祥芝港、永宁港、深沪港、福全港，围头湾的金井港、围头港、东石港、石井港、安海港等十二支港组成的。其中后渚港控扼晋江下游，水道深阔，港湾曲折，是天然的良港，为泉州海外交通贸易的兴盛提供良好的地理条件。

公元520—527年（南朝梁普通元年至大通元年）间，天竺（今印度）高僧拘那罗陀到南安九日山建造寺翻译梵文佛经，是迄今已知泉州最早的海外交通例证。8世纪后期，阿拉伯的阿拔斯王朝兴起，注重从海上经天竺和我国进行贸易。

唐朝政府重视发展海外交通贸易。中唐至晚唐，泉州海外交通贸易进一步发展，出现“市井十洲人”盛况。为管理对外贸易，唐政府在泉州设置“参军事”，“掌出使导赞”。

唐代，泉州与广州、扬州等同列为我国南方最大的贸易港。当时阿拉伯帝国重视与我国贸易，南海交通相当活跃。

834年（唐太和八年），唐文宗下诏派人“存问”岭南（今广东、广西）、福建和扬州的蕃商，“听其来往，自为通流，不得重加率税”。我国主要出口货物是瓷器、丝绸等手工



宋元时期泉州出口的瓷器



德化屈斗官古瓷窰址

业品，进口货物有象牙、犀角、明珠、乳香、玳瑁、樟脑等。这些舶来品，很多是通过阿拉伯商人从东非、东南亚等地贩来的。阿拉伯人和波斯人来华日多，不少人侨居泉州。中唐以后，出现“船到城添外国人”的盛况。

五代时，闽王王审知和泉州统治者王延彬、留从效、陈洪进等人重视“招徕海中蛮夷商贾”，用铜铁、陶瓷交换蕃商的金贝、珠宝、香料，因而泉州海外交通贸易继续发展，奠定宋元时期繁盛的基础。

宋元时期泉州海外交通贸易的繁盛 宋代，泉州造船业和航海业发达，海舶列为泉州土产。要同外国交易，自泉州港乘船便可出洋。计算各国与我国的海上距离，也都以泉州港为起点。

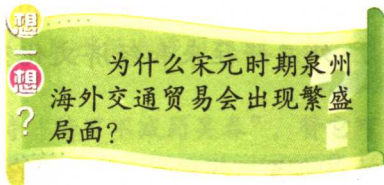
宋元是我国古代造船史上的兴盛时期，泉州的造船业占有重要地位。北宋惠安人谢履的《泉南歌》云“州南有海浩无穷，每岁造舟通异域”，是当时泉州造船业发达的真实写照。一些中外史书对福建（包括泉州）造船业（福船）评价很高，说“海舟以福建为上”。元末来中国的摩洛哥旅行家伊本·白图泰说，印度和中国的交通，都使用中国的大船。大船有四层，设备齐全，可载千人，并指出，这类商船都是刺桐（泉州）和兴克兰（广州）制造的。

宋代泉州有三条海外航线：东北线为泉州—明州（今宁波）—高丽（今朝鲜半岛）—日本；东南线为泉州—澎湖—麻逸（今菲律宾民多洛岛）—渤泥（今印尼加里曼丹）；西南线为泉州—西沙—占城（今越南中部），其中分一路至渤泥，另一路自占城抵三佛齐（今印尼苏门答腊），越过麻六甲（今马六甲）海峡，经细兰（今斯里兰卡）、印度故临、波斯湾，沿阿拉伯海西行到亚丁湾和东非的弼巴罗（今索马里）、层拔（今桑给巴尔）。

宋代泉州与日本、高丽、占城、渤泥、真腊（今柬埔寨）、暹罗（今泰国）、麻六甲（今马来西亚）、蒲甘（今缅甸）、天竺、细兰、波斯、大食（阿拉伯）、弼巴罗、层拔等57个国家和地区有海上贸易关系。泉州港呈现“涨海声中万国商”的繁荣景象。蕃商大都居住在泉州东南隅的“蕃人巷”。他们舶来犀角、象牙、珠玑、玻璃、玛瑙、香料、胡椒，运去丝绸、瓷器、茶叶。1974年泉州湾后渚港出土的南宋古船，反映了宋代泉州海外贸易的繁荣。

这艘南宋末年的帆船，载重量约200吨，船体残长24.2米，残宽9.15米，船身扁阔，底尖。船上有13个隔舱，第1和第6两舱保存有桅杆座，可见它是多桅的远洋货船。船尾有舵座，船底主龙骨两端接合处有1个大圆孔和7个小圆孔，俗称“保寿孔”。船上遗物很多，其中有2350多公斤未经完成脱水的香料木，5升左右胡椒及其他贵重药物，96件木牌、木签，2000多个贝壳，还有椰子壳和桃、李、橄榄、荔枝等果核，504枚唐宋铜铁钱，56件宋代陶瓷器。这对我国与世界的海上考古，具有重大的历史意义，引起国内外专家学者的关注和研究。

宋代，大食、波斯、天竺等蕃商常趁每年农历四月南太平洋上刮西南季风时，从三佛齐顺风扬帆来泉州贸易，泉州“异货禁物如山”。港口有当翻译的“舌人”，负责疏通双方的贸易。1087年（北宋元祐二年），泉州正式设立市舶司。



为什么宋元时期泉州海外交通贸易会出现繁盛局面？

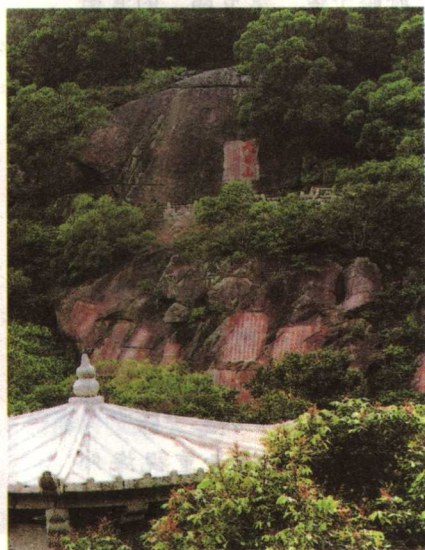
宋元时期泉州海外交通示意图



宋元时期，泉州市舶司设在府治南水仙门（今水门巷）内，现在附近还有市舶司的水关遗址。市舶司的职责是“掌番货、海舶、征榷、贸易之事，以徕远人，通远物”。

每年夏至后，从三佛齐发航的蕃舶（中外商舶均称蕃舶）纷纷到达泉州港。这时泉州刺桐花正喷薄吐艳，景色喜人。蕃商登岸后，即由市舶司举行盛大的“阅货宴”，蕃商呈上货样，让市舶司官员检阅，并规定价格。泉州知州事和市舶司官员在宴会上即席致词问候，称“设蕃致语”。蕃货脱手后，蕃商就在泉州停留半年，采购丝绸、瓷器等特产运回本国。

远洋帆船靠风力推动航行，每年农历四月刮西南风时，蕃舶来泉；十月刮东北风时离开。但我国东南沿海因“风信不顺”，影响航期与安全。为祈求蕃舶安全顺利出入，保证外贸正常进行和财政收入，宋代泉州出现官府主持的“祈风典礼”。祈风典礼始于北宋，盛于南宋。每年夏冬举行两次，作为“常典”，在南安丰州九日山延福寺海神“通远善利广福王”的昭惠庙进行。仪式隆重，由泉州知州事或提举市舶使主持，僚属、缙绅参加，车马络绎，香烟缭绕。过后开宴会，游山泛溪，勒石记事，即把祈风时间、参加官员的姓名、职务刻于



九日山祈风摩崖石刻

摩崖之上。祈风虽是迷信活动，却反映了宋代泉州海外交通贸易的发达。现九日山保留10方南宋泉州祈风石刻，是研究泉州古代海交史的第一手珍贵资料。

泉州海外贸易的发展是艰难曲折的。宋代官吏常与“贾胡交贿”，或加重税收，或贱价“和买”，实则不给一钱，蕃舶一度不敢来泉，海外贸易出现严重衰退局面。南宋嘉定年间，泉州知州事真德秀改革弊政，三年间，来泉蕃舶大增，税收“遂及照旧额”。

真德秀（1178-1235年）福建浦城人，两次任泉知州事。他认为泉州港海外贸易衰退的原因，一是生产萎缩凋敝，商船往返缺乏可资运回之货；二是海寇猖獗，航道受阻；三是朝廷腐败，官吏以权谋私，重征勒索蕃商。所以，蕃商畏苛征，惧海劫，怕亏本，至者岁无三四。

真德秀针对时弊，本着“抚民以仁”的思想，着重“整饬吏治”，一面严惩恣意侵犯外商正当利益的官吏，减少对蕃舶的侵扰；另一方面整顿市舶，加强海防，致力发展生产，重振泉州经济和海外贸易。他与廉洁官员一起，努力改变重征勒索之风，“罢和买”，“禁重征”，“戒官吏勿得买一物”。于是，泉州海外贸易重振雄风。

元代，世祖忽必烈委任降元的阿拉伯人后裔蒲寿庚招徕蕃商互市，“各从所欲”。泉州多次设置行省，恢复市舶司，政治经济地位更为重要，海外贸易发展到鼎盛时期，成为当时世界最大的海港之一，与埃及的亚历山大港并驾齐驱。元代泉州与98个国家和地区有了政治、经济、文化交流。

蒲寿庚，宋元时期“蕃客回回”的代表人物。蒲氏先世系阿拉伯穆斯林商人，宋代来华，住于广州。南宋时，泉州港日益繁盛。蒲寿庚的父亲蒲开宗徙居泉州，继续以贩运大宗香料为主的海外贸易活动。为鼓励蒲氏的中外贸易活动，南宋政府赐予他“承节郎”的官衔。

蒲开宗死后，蒲寿庚继承父业，善于经营。宋末元初，蒲氏家族垄断泉州海外贸易。

1277年（南宋景炎二年，元至元十四年），元军抵达泉州。蒲寿庚降元，后任福建行省左丞，受命招谕南海诸国蕃商。此后，几次重大的招谕活动，都从泉州港启航，且主要由泉州当局负责，并有蒲氏亲信参加。

元朝统治者重视海外贸易。1277年，泉州设市舶司，招徕外商来华。泉州港的海外通商继续发展，

刺桐（泉州）是世界上最大的港口之一，大批商人云集这里，货物堆积如山，的确难以想象。

——[意大利]《马可·波罗游记》



“蕃客墓”碑



泉州伊斯兰教阿拉伯文墓碑



亚非自古多兄弟，唐宋以来有会盟。

——郭沫若咏泉州诗句

出现前所未有的兴盛局面。1292年（元至元二十九年），意大利旅行家马可·波罗来泉，说泉州港比亚历山大港还要繁荣，港湾中有许多印度的大船。1347年（元至正七年），摩洛哥旅行家伊本·白图泰来泉，也说泉州“为世界最大之港……港中有大船百余，小船则不可胜数”。由此可见，泉州港到元代发展到全盛时期。

宋元时期泉州港的繁盛，为泉州以及福建乃至全国的经济文化发展，为中外经济文化交流、人民友好往来作出重大的贡献。

元末泉州陷入十年战乱，明清两代实行闭关锁国政策，明中晚期倭寇严重扰乱和欧洲殖民者东来，清初禁海迁界，晋江日渐淤塞，使泉州海外贸易逐渐衰落。晋江安平（安海）港因距府城较远，原有较好的通商基础，在郑芝龙家族的努力下，发展成为私商海港。

改革开放后，泉州港重振雄风。1991年春节，联合国教科文组织组成考察团，前来考察泉州“海上丝绸之路”的文物古迹，给予很高评价。此后，泉州又多次举行“海丝文化节”与学术研讨会。



宋元时期在泉州的外国人石墓

每课一得

从海上航线、交往国家地区、交易货物三方面，简述宋元时期泉州海外交通贸易繁盛的情况。

自我测试

1087年，泉州设立管理海交外贸和征收关税的机构叫做_____。1974年泉州_____港发掘一艘南宋末年的巨大木帆商船。

材料阅读

读郭沫若1961年视察泉州时写的诗句“亚非自古多兄弟，唐宋以来有会盟”，说说古代泉州和亚非哪些国家、地区有交往。

活动建议

市区和沿海地区的学校，组织学生参观附近的泉州海外交通史迹。

第三课 泉州和台湾的历史关系

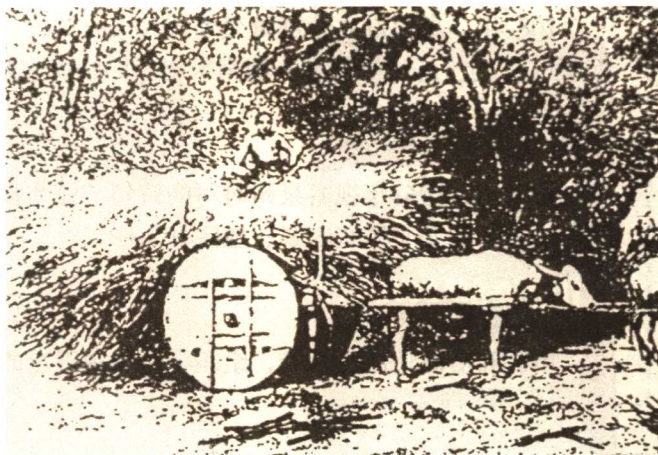
泉州与台湾，一衣带水，关系密切悠久。台湾的收复、统一、开发、建设，都有泉州人参与，并作出重大贡献。你一定想知道郑成功是如何驱荷复台，施琅是怎样率军统台的。先辈们的光辉史绩，将使你深刻认识到祖国统一的必要与可能。

郑芝龙招集泉人开发台湾 泉州与台湾仅一海峡之隔，关系密切悠久。唐时已有泉人渡台，宋元时泉州与澎湖已有贸易往来。1171年（南宋乾道七年），泉州知州事汪大猷在澎湖建造200间营房，派兵长期驻守，正式管辖台、澎。元世祖统一中国后，在位期间（13世纪70-90年代），设置澎湖巡检司，加强管辖澎湖、台湾，隶属晋江县。明代继续设置巡检司，但时设时废。

台湾，古称夷洲，隋称流求，明末始称台湾。唐宋时期，即有泉人到澎湖、台湾西南部捕鱼、垦荒、经商。宋元时期，澎湖成为泉州“外府”，居民讼争都到晋江县裁决。近年台湾学者在澎湖发现很多泉州的陶瓷碎片，当是泉州军民的生活用具，或泉州商船在此停泊避风的遗物。

明末东南沿海商品经济发展，海商为冲破“海禁”，联合泉、漳破产失业的农民、渔民、手工业者，进行海上武装民间贸易，常以台、澎为据点。

著名武装海商郑芝龙，南安石井人，1621年（明天启元年）随漳州海商颜思齐渡台经商开发。颜死后他继任首领，在台湾西南建立统治势力。1628年（明崇祯元年）率部归明。崇祯初年，泉、漳旱灾，他招集数万饥民，发给银两、耕牛和种子，开发台湾。1624年，荷兰开始侵略台湾，于1642年（明崇祯十五年）打败西班牙独占台湾，进行殖民统治。1652年（清顺治九年），



清代泉州传到台湾的牛车