

数 · 码 · 影 · 像 · 系 · 列

<http://www.phei.com.cn>

李霁宇 高 晶 编著



Photoshop CS2

数 字 图 像 处 理 艺 术



电子工业出版社
PUBLISHING HOUSE OF ELECTRONICS INDUSTRY

数码影像系列

Photoshop CS2

数字图像处理艺术

李霖宇 高 晶 编著

电子工业出版社

Publishing House of Electronics Industry

北京·BEIJING

内 容 简 介

本书在介绍 Photoshop CS2 图像处理软件使用方法的基础上, 以数码照片处理中常见的各方面问题为实例, 向读者展示使用 Photoshop CS2 处理数码照片的基本方法和专业技巧, 深入浅出地讲述 Photoshop 的色彩管理方法及运用 Photoshop 的功能来模拟美术绘画效果的实例, 使读者能进一步拓展数字图像处理艺术的创作思路和创意空间。

本书既适合作为摄影爱好者、计算机数码影像爱好者学习数码影像处理技术的入门教材, 也适合作为数码影像业、计算机图形图像设计从业人员的实用参考书。

未经许可, 不得以任何方式复制或抄袭本书之部分或全部内容。
版权所有, 侵权必究。

图书在版编目 (CIP) 数据

Photoshop CS2 数字图像处理艺术 / 李霁宇, 高晶编著. —北京: 电子工业出版社, 2006.7
(数码影像系列)

ISBN 7-121-02718-6

I. P... II. ①李...②高... III. 图形软件, Photoshop CS 2 IV. TP391.41

中国版本图书馆 CIP 数据核字 (2006) 第 057726 号

责任编辑: 富 军 特约编辑: 刘汉斌

印 刷: 北京东光印刷厂

出版发行: 电子工业出版社

北京市海淀区万寿路 173 信箱 邮编 100036

经 销: 各地新华书店

开 本: 787×1092 1/16 印张: 28.75 彩插: 8 字数: 736 千字

印 次: 2006 年 7 月第 1 次印刷

印 数: 5000 册 定价: 48.00 元

凡购买电子工业出版社的图书, 如有缺损问题, 请向购买书店调换; 若书店售缺, 请与本社发行部联系。
联系电话: (010) 68279077。质量投诉请发邮件至 zltz@phei.com.cn, 盗版侵权举报请发邮件至 dbqq@phei.com.cn。

Photoshop CS2 数字图像处理艺术

例图节选 1 使用灭点滤镜 (第 7 章 滤镜 / 7.18 灭点滤镜)

在 Photoshop CS2 以前的版本中, 进行透视调整的步骤比较繁琐, 使用 CS2 版本的“灭点滤镜”功能, 可以轻松地实现对透视关系的调整。

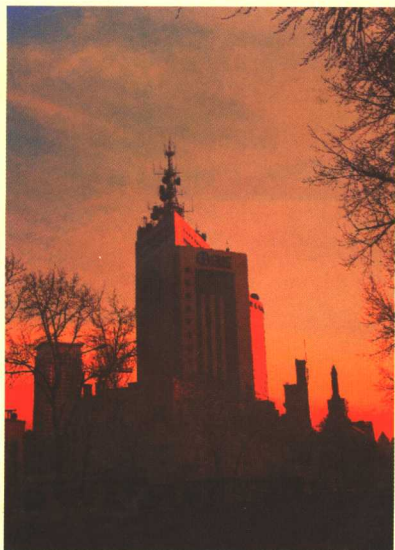


图 7.1 打开图片

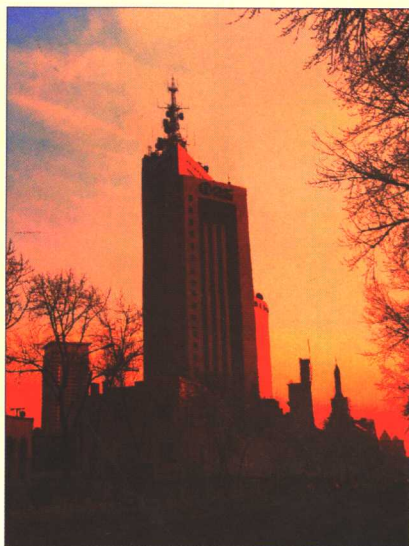


图 7.2 使用灭点滤镜的效果

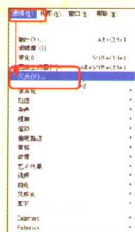


图 7.3 【滤镜>灭点】命令



图 7.4 “灭点”对话框

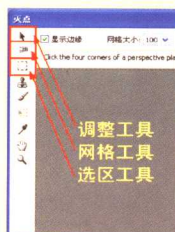


图 7.5 选择“网格”工具



图 7.6 建立透视方框



图 7.7 移动透视方框



图 7.8 建立选区

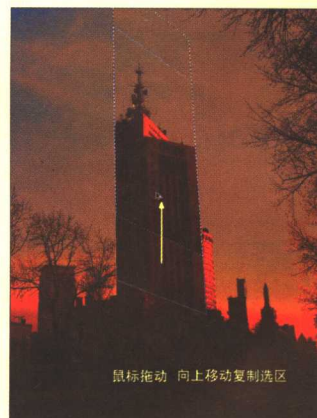


图 7.9 复制选区

Photoshop CS2 数字图像处理艺术

例图节选2 柔化方法 (第10章人像的调整方法/10.4皮肤的柔化/2.使用蒙版的柔化方法)

这种方法在对人像的皮肤进行柔化时,会降低图像对比度,使图片呈现出一种柔和的影调。

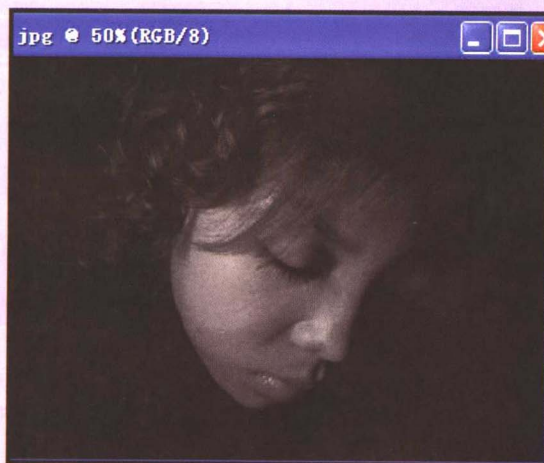


图 10.1 打开图片并复制图层



图 10.2 修饰后的效果

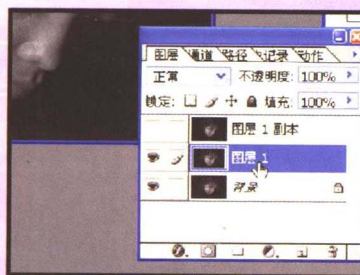


图 10.3 激活“图层1”

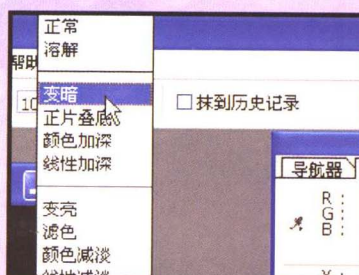


图 10.4 选择“变暗”混合模式

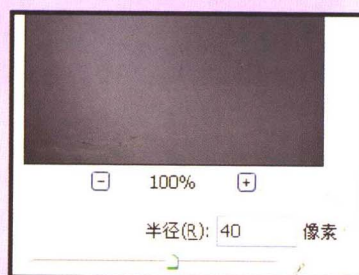


图 10.5 进行“高斯模糊”

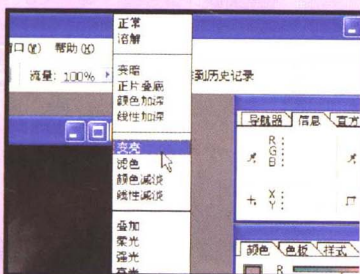


图 10.6 选择“变亮”混合模式



图 10.7 加深模糊

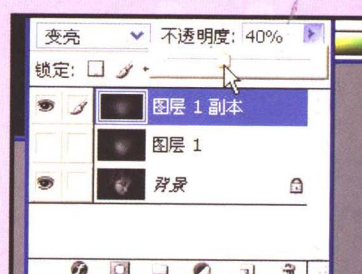


图 10.8 降低“图层1”不透明度

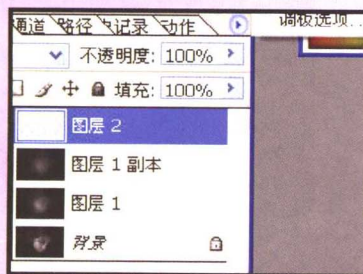


图 10.9 合并图层

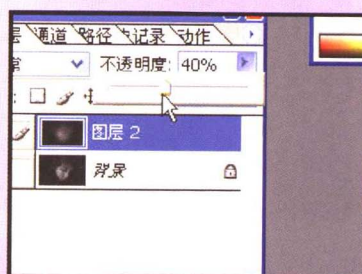


图 10.10 降低“图层2”不透明度

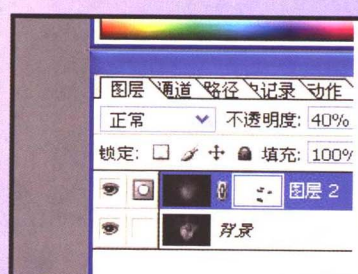


图 10.11 为“图层2”添加蒙版

Photoshop CS2 数字图像处理艺术

例图节选3 调整风光图片 (第11章 风光摄影图片的调整方法 / 11.1.2 色彩饱和度不够且曝光不正常的图片)

对于这类图片,不仅要调整色彩饱和度,还要调整其过曝或欠曝的问题,因此步骤要多一些。

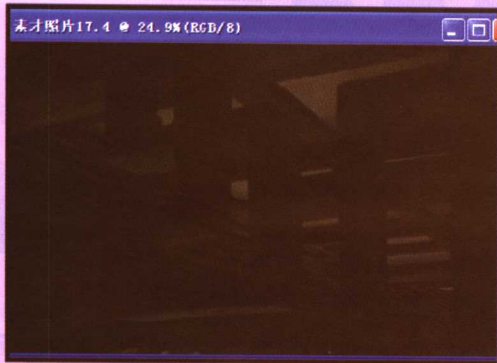


图 11.1 原图



图 11.2 调整后的效果

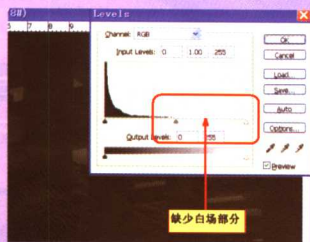


图 11.3 色阶中缺少白场部分

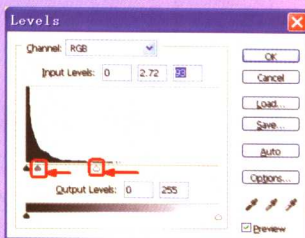


图 11.4 调整色阶

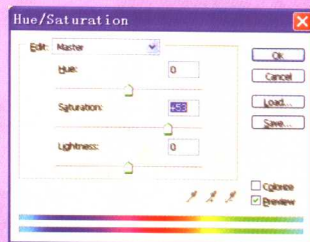


图 11.5 调整饱和度

例图节选4 全景照片自动拼接 (第11章 风光摄影图片的调整方法 / 11.3 全景照片自动拼接)

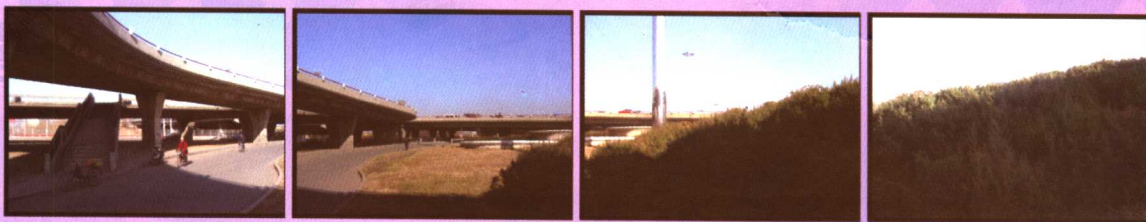


图 11.6 选择要进行合成的图片



图 11.7 拼接成的连续图像

Photoshop CS2 数字图像处理艺术

例图节选5 抽出法抠图 (第12章 高级操作技术/12.3 专业化抠图—选取主体的方法/12.3.3 抽出法)

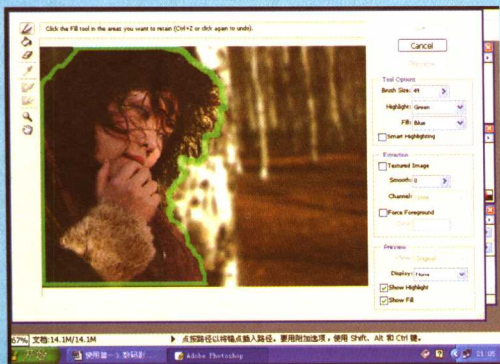


图 12.1 选择“边缘高光器”工具绘制边界

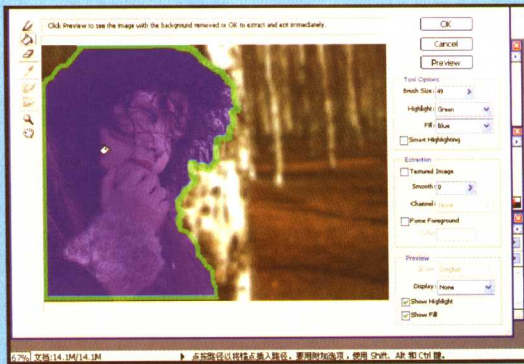


图 12.2 选择“填充工具”进行填充

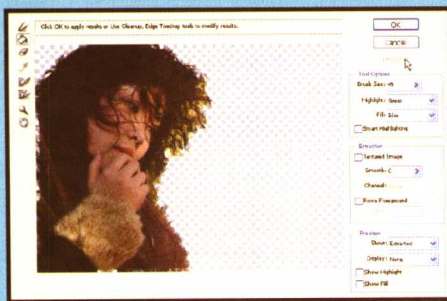


图 12.3 单击“好(OK)”完成“抽出”



图 12.4 复制图层



图 12.5 使用历史记录画笔来消除错漏处



图 12.6 打开背景图片



图 12.7 更换背景的效果

Photoshop CS2 数字图像处理艺术

例图节选6 蒙版法抠图 (第12章 高级操作技术/12.3 专业化抠图—选取主体的方法/12.3.2 蒙版法)



图 12.8 左图为原图, 右图为抠图—更换背景的效果



图 12.9 使用快速蒙版



图 12.10 添加蒙版



图 12.11 粘贴风景图片



图 12.12 调整图层顺序

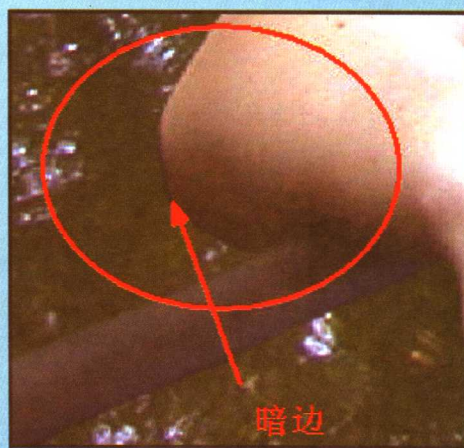


图 12.13 去除肘部的暗边

例图节选7 半透明影像的抠图方法 (第12章 高级操作技术/12.3 专业化抠图—选取主体的方法/12.3.5 半透明影像的抠图方法)

透明或半透明的物体如透明婚纱等,其主体的影像中会有背景色在其中隐约显现,很多退底方法都不适用,下面介绍的将透明婚纱作为一个透明图层来进行处理,就可以很好地将这一问题解决。具体步骤如下:



图 12.14 打开图片

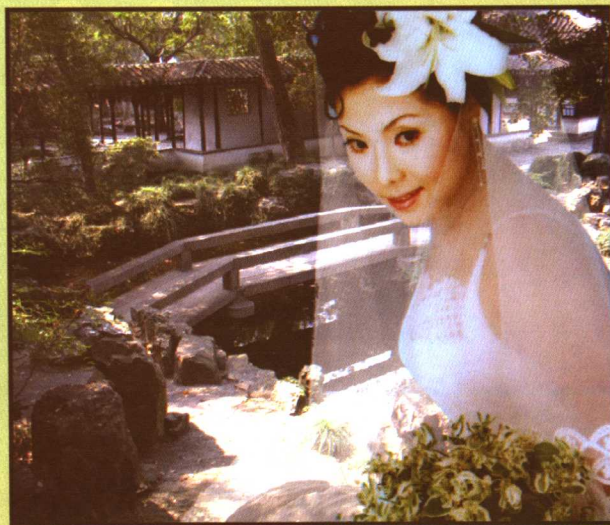


图 12.15 处理后的效果



图12.16 制作背景的选区



图12.17 删除背景的颜色



图12.18 反选并复制图层



图 12.19 执行“去色”命令

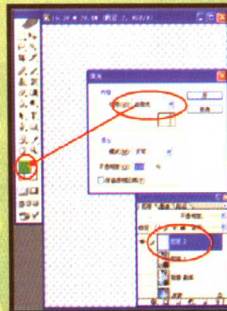


图 12.20 制作绿色填充图层

Photoshop CS2 数字图像处理艺术



图 12.21 选取“白场”

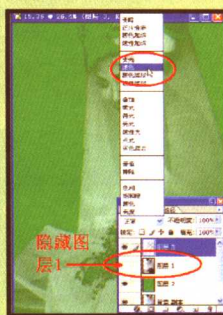


图 12.22 复制“白场”



图 12.23 设定混合模式



图 12.24 制作路径



图 12.25 将路径转换为选区

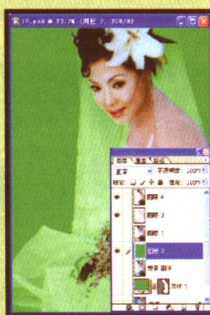


图 12.26 复制图层并移动图层

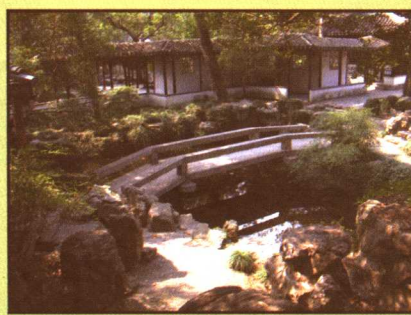


图 12.27 打开风景图片



图 12.28 链接图层



图 12.29 处理后的效果

例图节选8 剪贴蒙版的创建与编辑 (第13章 高级调整技术/13.2 灵活运用调整图层/13.2.2 控制调整层的作用范围/2. 图层间的调整层作用范围/①创建剪贴蒙版的方法)

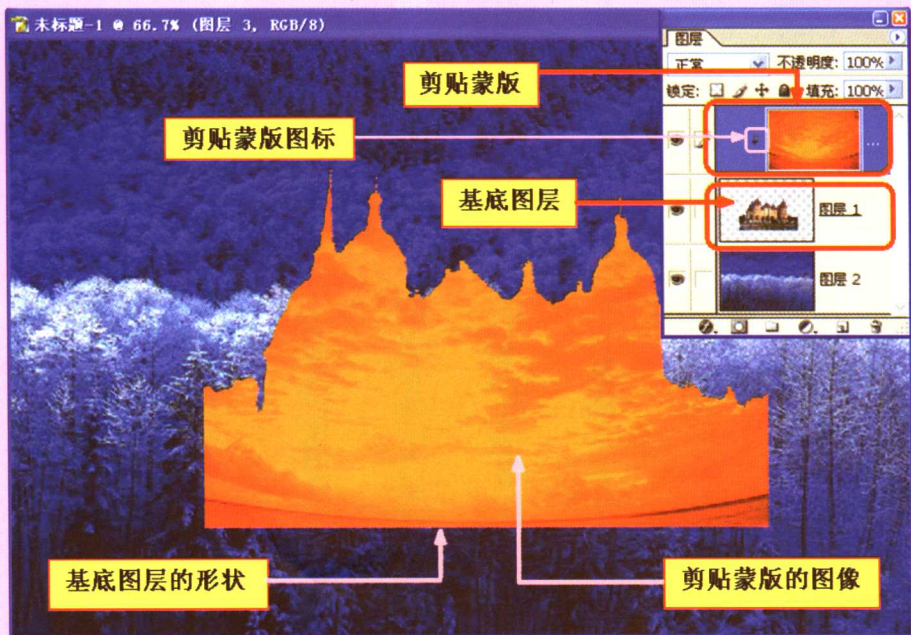


图 13.1 剪贴蒙版与基底图层的示意图

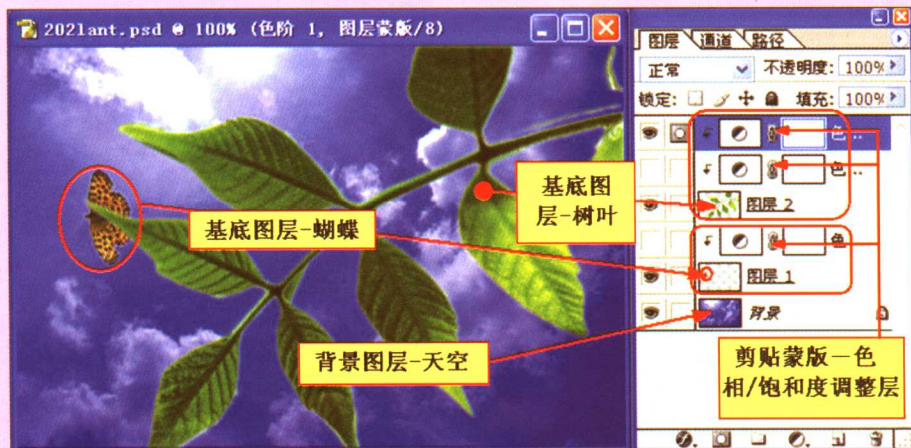


图 13.2 一幅 PSD 图片的图层结构

Photoshop CS2 数字图像处理艺术

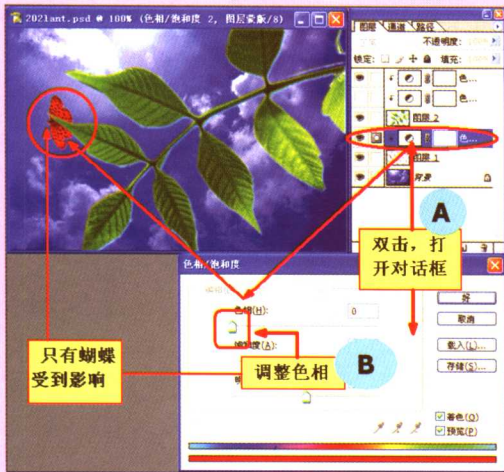


图 13.3 仅作用于“图层 1”的调整层

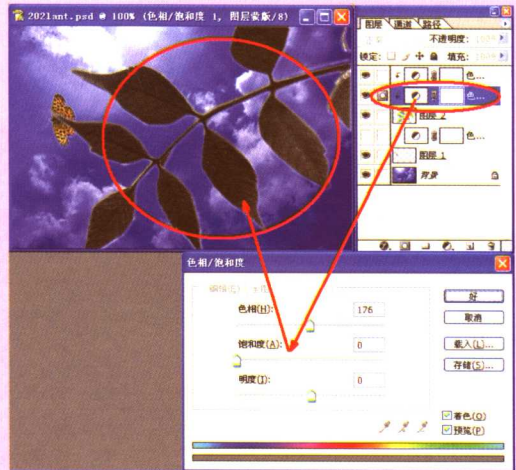


图 13.4 “图层 2 (树叶)”的树叶受到调整



图 13.5 解除“图层 1”的剪贴蒙版



图 13.6 解除“图层 2”的剪贴蒙版

例图节选9 不同位深度图像之间的差别 (第14章 高级颜色管理方法 /14.1 颜色的设置 /14.1.3 通道和位深度 /2.位深度)



图 14.1 不同位深度图像之间的差别

例图节选 10 模拟人物素描 (第 16 章 模拟绘画艺术效果 / 16.1 模拟素描 / 16.1.2 人物素描)



图 16.1 素描图像的效果



图 16.2 打开图片



图 16.3 制作并羽化选区



图 16.4 调整头像的大小



图 16.5 合并图层

Photoshop CS2 数字图像处理艺术



图 16.6 复制背景图层



图 16.7 去色



图 16.8 复制图层

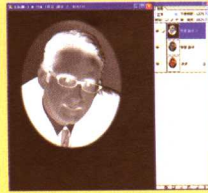


图 16.9 反相

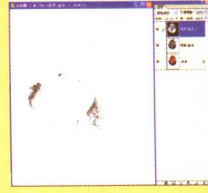


图 16.10 设置混合模式



图 16.11 进行高斯模糊处理



图 16.12 修整选区的边缘



图 16.13 合并图层并调整亮度/对比度

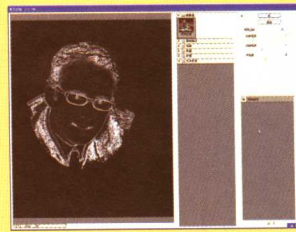


图 16.14 反相



图 16.15 制作背景轮廓



图 16.16 复制背景图层



图 16.17 去色



图 16.18 命名“影调”图层

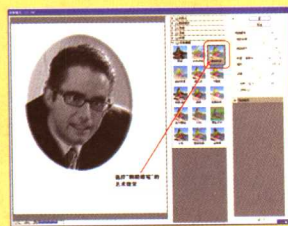


图 16.19 执行【粗糙蜡笔】命令



图 16.20 设置“正片叠底”混合模式

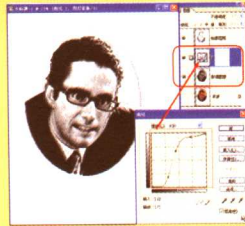


图 16.21 调整“影调”图层亮度/对比度



图 16.22 制作下部选区



图 16.23 下部选区的新图层

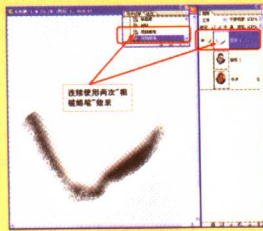


图 16.24 使用两次【粗糙蜡笔】命令

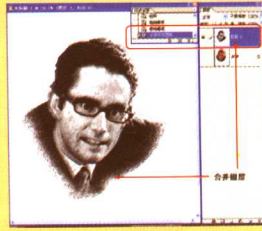


图 16.25 合并图层



图 16.26 修饰边缘

例图节选 11 模拟油画风景 (第 16 章 模拟绘画艺术效果 / 16.7 模拟油画 (风景))



图 16.27 模拟油画 (风景)

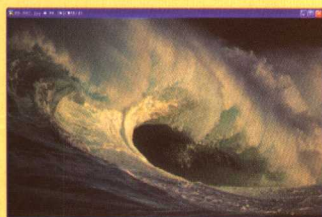


图 16.28 打开图片

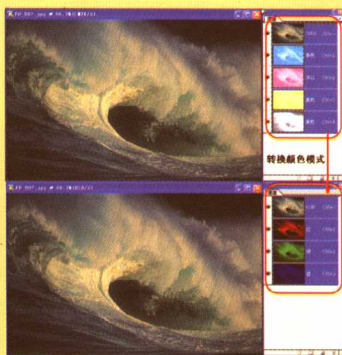


图 16.29 转换颜色模式



图 16.30 复制背景图层的副本



图 16.31 执行【滤镜>杂色>中间值】命令



图 16.32 执行【滤镜>艺术效果>绘画涂抹>未处理光照】命令

Photoshop CS2 数字图像处理艺术



图 16.33 执行【滤镜>锐化>USM 锐化】命令



图 16.34 执行【滤镜>艺术效果>调色刀】命令



图 16.35 执行【滤镜>风格化>浮雕效果】命令



图 16.36 复制两次当前图层



图 16.37 执行【滤镜>纹理>纹理化】命令

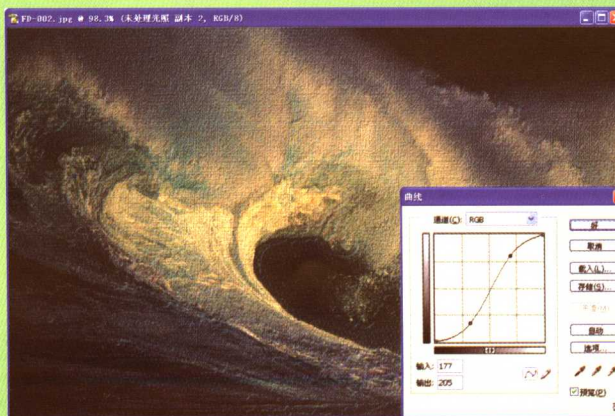


图 16.38 进行“曲线”调整