

开店



# 眼镜店

刘丽晨 编著

Shop  
Glasses



中国宇航出版社



# 开家眼镜店

刘丽晨 编著



中国宇航出版社  
·北京·

版权所有 侵权必究

图书在版编目(CIP)数据

开家眼镜店 / 刘丽晨 编著. —北京: 中国宇航出版社, 2006. 1

(开店系列)

ISBN 7-80218-061-9

I 开… II. 刘… III. 眼镜-商店-商业经营

IV. F717.6

中国版本图书馆 CIP 数据核字(2005)第 142704 号

责任编辑 张弛 设计制作 谭卫华

出版 中国宇航出版社

社址 北京市阜成路 8 号 邮编 100830  
(010)68768548

网址 [www.caphbook.com](http://www.caphbook.com)/[www.caphbook.com.cn](http://www.caphbook.com.cn)

经销 新华书店

发行部 (010)68371900 (010)68530478(传真)  
(010)68768541 (010)68767294(传真)

零售店 读者服务部 北京宇航文苑  
(010)68371105 (010)62529336

承印 北京中科印刷有限公司

版次 2006 年 1 月第 1 版  
2006 年 1 月第 1 次印刷

规格 889 × 1194

开本 1/24

印张 6

字数 150 千字

书号 ISBN 7-80218-061-9

定价 29.80 元

本书如有印装质量问题, 可与发行部调换

# 目录

## 第一章 眼镜陪伴生活

- 1
- 第一节 挖掘眼镜市场的含金量
  - 第二节 科技打开眼镜市场新机遇
    - 一、眼镜科技日新月异
    - 二、个性追求带来机遇

## 第二章 眼镜知识完全必备

- 7
- 第一节 眼镜的品种
  - 第二节 眼镜的质地
    - 一、镜片的质地
    - 二、镜架的质地
  - 小贴士：眼镜架的结构
  - 三、镜架的款式
  - 小贴士：E字型视力表与C字型视力表
  - 附表：眼镜行业专业术语中英文互译

## 第三章 开眼镜店的必修课

- 21
- 第一节 熟识相关的商业知识
  - 小贴士：不可不知的眼镜行业法律法规
  - 第二节 开店前的筹划和比较
    - 一、开店和兑店的选择
    - 二、租店和买店的思考
    - 三、筹集资金的方式
  - 第三节 眼镜店的经营路线分析
    - 一、走加盟路线
  - 案例分析：从宝岛眼镜店分析加盟之路
  - 二、自主经营

## 第四章 旺铺选地很重要

- 35
- 第一节 店铺选择的注意事项

- 一、选择店面的几个原则
  - 二、选择店铺不可忽略的细节
- ## 第二节 店面签约的注意事项
- 一、房东谈判有技巧
  - 二、签约内容
  - 三、签约阶段的几点注意
- ## 第三节 店内设计有新意
- 一、自行设计时的基本须知
  - 二、店铺摆设须知
  - 三、整体设计建议



## 第五章 眼镜店的开店“三宝”

- 47
- 第一节 给眼镜店挂个金字招牌
  - 小贴士：眼镜店命名类型
  - 第二节 快速办理开店手续
    - 一、企业形式介绍
    - 二、办理开店手续流程
  - 小贴士：眼镜店注册时需提交的证明
  - 第三节 创业计划必不可少



## 第六章 眼镜店设备配置

- 57
- 第一节 眼镜店的常用设备
    - 一、设备的投资分析和选择技巧
    - 二、眼镜店设备简介
  - 小贴士：电脑验光仪及电脑磨边机的保养和维护
  - 第二节 无框架配镜加工设备
    - 一、无框架配镜工具简介
    - 二、无框架配镜工艺操作常识
    - 三、无框架配镜加工注意事项
  - 小贴士：配装眼镜的方法
  - 小贴士：眼镜的保养



## 第七章 招聘、培训合格的员工

71

### 第一节 职业验光、配镜人员的招聘

小贴士：国家对验光、配镜人员培训考核的发展历程

### 第二节 员工培训

- 一、员工培训的5个重点
- 二、营业流程与规范的培训

## 第八章 眼镜店要有严格的管理制度

81

### 第一节 制度要从店员入门开始规范

小贴士：管理员工的21点技巧

### 第二节 进储货物管理流程

#### 一、进货

小贴士：主要眼镜市场

- 二、库存
- 三、畅、滞销货品处理
- 四、退调商品
- 五、每日报表

### 第三节 财务管理要有条理

一、中小型眼镜店投资预算

二、眼镜店经营效益预测

### 第四节 眼镜店卖场管理

- 一、眼镜卖场环境要求及气氛营造
- 二、眼镜卖场产品陈列

小贴士：眼镜店的高级管理助手——眼镜店管理系统软件

## 第九章 眼镜店的盈利策略

99

### 第一节 眼镜店的开业造势

- 一、开业期间的营销策略

二、开业庆典中应注意的问题

三、开业期间的营销活动

成功案例：广告效应使张宏振到眼镜店第一桶金

### 第二节 眼镜店的营销策略

- 一、眼镜店营销的新理念
  - 二、眼镜店营销基本原则
- 小贴士：如何建立会员卡制

## 第十章 优良服务赢得顾客

111

### 第一节 眼镜店的日常服务规范

一、服务规范的关键字

二、妥善回答顾客的问题

小贴士：眼镜店服务条例

### 第二节 全面考虑 吸引更多消费者

- 一、经营健康眼镜
- 二、重视学生消费群体
- 三、开发综合消费者群体

## 第十一章 眼镜业的成功案例

117

### 第一节 大明眼镜——眼镜业的常青树

- 一、锐意创新——常青之活力
- 二、技术领先——常青之根本
- 三、诚信经营——常青之保证

### 第二节 宝岛眼镜：新势力的成功营销战略

- 一、宝岛眼镜的发展历程
- 二、宝岛眼镜营销战略的运用

## 附录：验光基础入门

127





## 第一章

# 眼镜陪伴生活

### 第一节 挖掘眼镜市场的含金量

说起眼镜，大家再熟悉不过了，它是与我们的学习、工作、生活密不可分的用品。随着生活水平的提高，人们对眼镜的消费也在逐步增加，这为眼镜经销商提供了一个广大的消费市场。

倘若我们在街上散步时稍稍留神，就可以发现眼镜在生活中随处可见。有心的人也许已经开始盘算这个如意市场到底能带来多大的“掘金量”。

据调查，我国戴眼镜人口已经超过3亿，按每3年更新一副计算，每年的市场需求量就达1亿副。其中，青少年近视人群正在迅速扩大。据国家教育部、卫生部等五部委最近组织的一项全国学生体质健康调查结果表明，我国学生的近视发病率已居世界第二位。有关数据表明，在2000多万在校生中，小学生的近视率为20.23%，初中生为48.18%，高中生为71.29%，大学生为73.01%。这当然不是一个好现象，但是从消费品市场的角度而言，学生这部分近视人群是长久的客户群，无疑是一个稳定而庞大的眼镜市场。另外，中国3.2亿中老年人中约有90%的人需要眼镜，而随着农村文化消费的逐步提高，中老年使用花镜的比例和质量也有了很大的增幅。

如果加上太阳镜，那么市场需求量就更为可观。在当今社会，除了实用功能外，眼镜还被赋予装饰功能，眼镜消费的个性化、时尚化、品牌化、高档化的趋势日益显著，这进一步催生了中国眼镜市场的扩大。据商家介绍，销售旺季期间，几乎每个月都有太阳镜新款上市，而每个国家和客户所喜好款式各不相同，为太阳镜的生产和消费带来更广大的市场。



## 开家眼镜店

当然，隐形眼镜的市场地位也一样不容忽视。有关数据表明，近视、佩戴隐形眼镜者约占30%，再加上一些追求时尚的上班族，这个数字就占了眼镜市场相当大的比例。而且一个人对隐形眼镜的需求不只一副，再加上隐形眼镜损坏、更新率很高，因此隐形眼镜市场又成为一个掘金的大市场。仅就上海而言，据统计，自从1987年世界品牌隐形眼镜进入上海以来，上海的隐形眼镜销量每年以8%的增幅提升。2002年，仅上海红星眼镜公司在沪上的80家连锁店销售的博士伦隐形眼镜及其护理产品销售额就达960万元。佩戴隐形眼镜的人年龄范围由原先的18岁至35岁年龄段扩大到现在的15岁至49岁年龄段。随着矫正型隐形眼镜和老光、双光隐形眼镜的问世，隐形眼镜配戴者的范围还将扩大到12岁到65岁。



而且，为了确保眼睛健康，人们开始使用升级换代的高科技抛弃型隐形眼镜。2000年配戴抛弃型隐形眼镜的人只占戴隐形眼镜人数的20%，到2002年，增加到35%，2004年，已经突破50%。





## 第二节 科技打开眼镜市场新机遇

### 一、眼镜科技日新月异

眼镜及其附属产品紧跟时尚潮流，而且紧随科技脉搏。随着科学技术的进步，眼镜的更新日新月异，新产品层出不穷。

单从镜盒上看，目前的镜盒材质多样，包括皮制、塑料及其他材料等；其外形也不再局限于普通镜盒的长方或长椭圆形，出现了笔筒形、女士拎包形、手机套形等多种；镜盒的大小也各异，大的有各种太阳镜镜盒，小的和钢笔盒差不多，方便到可以别在胸前腰间。各种不同的外形加之各种颜色打造出不同风格的镜盒时尚。隐形眼镜镜盒的花形也有所增多，颜色更加亮丽，同时，眼镜布也突破单一的颜色，各种花纹，各种材质的镜布既美观又实用。

镜片更是受科技含量影响最深的产品。在第17届世界眼镜展览会上，金目国际光学的阿卡迪亚1.560无色变色树脂眼镜成功克服底色问题，使之成为全球首创无任何底色的变色树脂镜片，在眼镜界可谓起到“革命”作用。它在室内环境中无任何底色，完全等同于普通树脂镜片。此外，金目光学还推出新一代读书人用的防眩目偏光树脂镜片，可配成有度数的太阳镜，且有多种颜色供选择，满足了视力矫正者的配镜需求。

隐形眼镜的科技含量就更高了，在眼镜产品追求高科技的步伐中，它已经处于领军地位。韩国美光隐形眼镜等公司推出了彩色隐形镜片，艾爵的SO舒淇彩色镜片

单色片



双色片



三色片



其他







共有蓝、绿、紫、褐、灰、粉红6种颜色，适合各种肤色，多种场合。韩国美光除了推出绿色、紫色、天蓝色、海蓝色、灰色、棕色、淡褐色镜片外，还推出了特殊花型的镜片。彩色镜片的流行，为隐型眼镜市场开拓了一个新的发展领域。

现代人饱受电磁辐射的巨大威胁，防辐射成为人们研究的一个重要问题。所以，防辐射镜片被广泛关注。帕丝卡防辐射能源眼镜的发明得到了大家的重视。上海瑞视光学眼镜有限公司推出的帕丝卡防辐射能源眼镜，在眼镜框上的4个部位（鼻托、镜脚顶端的脚套）嵌入抗辐射晶片，结合中医针灸原理，使戴眼镜者配戴眼镜时能激发能量抵抗辐

射，从而保护头部及眼球不受辐射侵害，起到防辐射保护健康的作用。

## 二、个性追求带来机遇

我型我秀，秀出我的风采，秀出我的个性。在这个追求个性的时代，新新人类对自己的要求不仅局限于吃穿，对眼镜的要求也日趋时尚化、个性化。眼镜再也不是单调的用品，很多人把它归为装饰品一类。从眼镜与脸型、发型、镜片颜色与肤色的搭配等各方面考虑，人们再也不把眼镜当作一种单纯

的专业矫正视力的工具。

彩色眼镜的兴起，无疑满足了人们渴求眼镜不仅能带来视力矫正的满足，还可以与自身的服饰相配，可谓两全其美。魅力与实用相结合。调查表明，目前彩色眼镜的销量呈增长态势，无论是镜架还是镜片，都不再是单一的几种颜色。粉色、紫色这种不同潮流的流行色也都注入到了眼镜的设计中，眼镜再不像以前，是人们不得不接受的辅助品，而成为了时尚的装饰品。彩色隐形眼镜就像潘多拉的魔盒，一旦打开，就变化无穷，让人目不暇接。浪漫的紫，深邃的蓝，妖媚的绿，奔放的红，健康的黄等，各色眼镜可谓各擅胜场。

时尚流行的隐形眼镜不仅包括黄、绿、紫、棕、蓝等多种颜色，有的上面还有若隐若现的小海豚等动物图案。隐形眼镜已经成为E时代校园中时尚的配件，女生钟情的又一装饰物，而且成为年轻白领在职场中运用“多重眼色”传达多种信息的法宝。

看来，在科学的引领和人类对个性美的追求下，小小的眼镜再也不是个简单的行业，它所蕴含的科技含量，和飞速的更新换代速度令很多人瞠目结舌。随着眼镜的更新换代，眼镜市场的前景就更加可观了！每个人为了保护自己的“窗口”，都不惜重金购买最健康、最实用、最美观的眼镜。为此，眼镜更新的年限也在逐年所短，眼镜店也成了一个拥有循环固定消费群体的稳定行业。看来，开家眼镜店的确可以大显身手，是个稳定而又赚钱的好行当。





要全本請在網際

www.ert



## 第二章

# 眼镜知识完全必备

想进入眼镜行业的朋友，在开店之前，一定要对与眼镜有关的知识有个大体的了解，避免日后在进货、验光配镜及与员工交流的时候难以把握情况。眼镜虽小，也有大学问，下面我们就从眼镜的品种、质地、辅助用品等方面，来作一个整体的介绍。

### 第一节 眼镜的品种

眼镜，就是用以矫正视力或保护眼睛的透镜。它既是保护眼睛的用品，又是一种美化容颜的装饰品。

现在，眼镜的品种越来越多，分类也越来越细。除了近视眼镜、老花镜、太阳镜外，还包括司机防护镜、电脑防护镜、休闲护目镜和运动护目镜等适用于特种行业、特殊工种及休闲娱乐的眼镜品种。并且，时代的进步推动人们消费心理的成熟。消费者更注重产品的多样化、个性化。对眼镜的需求从视力保健的单一层面上上升到人文、美学等立体消费空间，这将刺激眼镜新品种新款式的研制、开发和销售，给眼镜零售业带来发展的新契机。

#### 1. 近视镜

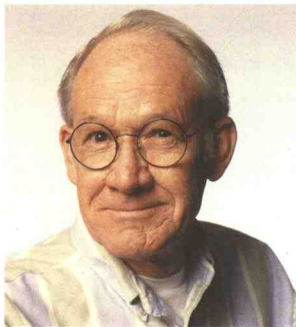
随着爱美人士对眼镜要求的提高，近视镜已经开始结合太阳镜美观的性质，有了很多新品问世。隐形眼镜的加入，在近视眼镜方面可以称作是一种补充。隐形眼镜的流行有它充足的理由：它免去了框架眼镜的麻烦，不影响美观，看物体的感觉更立体。

“隐形眼镜”是小而薄的人造塑胶镜片，置于眼角膜之上。其主要的目的为：矫正屈光不正、治疗眼角膜疾病、美容、以及工作或职业上的方便（如运动员、显微镜或照相机的使用者）。



## 开家眼镜店

最近,彩色隐形眼镜也开始走近普通人群。它不仅能改善视力,还使配戴者可以根据自己的喜好改变眼睛的颜色,大大地满足了爱美人士的需求。不仅如此,防紫外线的隐形眼镜也很受欢迎,由于隐形眼镜不能像框架眼镜那样把紫外线反射、吸收和散射,而是准确地把外界的光线聚焦在眼内,因而可能导致紫外线对眼睛的侵袭。目前市场上的防紫外线的隐形眼镜,能够达到阻隔95%紫外线的水平,它能大大地避免紫外线对眼睛的侵害。



## 2. 老花镜

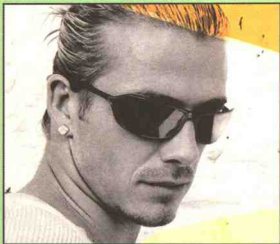
目前,配老花镜的处方有两种:一种是在看近距离物体清晰的眼镜度数上,再加上 $1/3$ 的度数用以调节;另一种是采用能看清近距离物体的最低的度数。经过许多老年人的实践证明,这两种方式以后者为好。

除此之外,还要向大家介绍一款老花镜中的尖端产品“万能镜”。我们经常在电视里看见许多年长的外国元首、政要。学者在台上演讲时,戴上一副眼镜,既能看远又能看近。这是因为他们配戴了一种多功能的眼镜——渐进多焦点眼镜,渐进多焦点镜片是将配镜处方看远、看中、看近所需要的屈光度数集中到同一个镜片上,形成多个焦点的眼镜,戴上它既能看清远处物体,同时也能中距离操作电脑,又能近距离看书写字。目前,在欧洲、日本、美国等老年人群中,使用渐进多焦点镜片的人占有很高的比例,并正在广泛取代双光眼镜,单光眼镜。渐进多焦点眼镜因其能为老年人群提供全面自由的视觉,且视野宽阔,适应迅速,使用方便,外形美观,已经越来越被顾客们所喜爱。买一副老花镜已成为过去,配一副渐进多焦点眼镜才是现代中老年人对高质量视觉要求的体现,是高品质生活的选择。

## 3. 太阳镜

太阳镜,可见光的透过率约为20%,对紫外线和红外线的吸收较好。有淡绿、淡灰、淡茶等多种颜色,用来制





造遮阳和雪地工作防护眼镜。其中浅灰色镜片对颜色的辨认影响最小；浅茶眼镜使蓝天看起来较暗，使绿光透过减少；浅绿色镜片使红色光透过减少。

太阳镜不仅品种繁多，而且随着装饰作用和保健作用的提高，它的使用范围就更加广泛了。而且太阳镜更新换代的时间可谓飞速。时尚男女都有多副太阳镜，来搭配衣服，满足自己追逐时尚的心理。

#### 4. 电脑防护镜

在电视和电脑普及的情况下，电磁辐射已成为视力的第一号杀手。防辐射眼镜的发明就更加得人心了，它的市场也被广泛看好。

电脑防护镜的镜片设计一般为平镜，对视力无副作用。采用高科技真空离子镀膜精制而成，能百分百阻断

电磁波射线，镜片含抗辐射物质，具有吸收正电荷的功能，能吸收低频辐射微波，免除电磁辐射造成的眼睛潜在发热、头痛、疲倦、干涩等不良症状。对不同光线有不同的穿透吸收功能，能抗反射、防强光，使用者配戴后明显感觉视觉清晰、自然。



#### 5. 司机防护镜

司机防护镜的原理是利用眼镜片上的特殊膜层，将射到眼镜上的强光反射回去，进而保护眼睛。它能够防紫外线、红外线、蓝光，在雾天、阴雨天、雪天及夜间使配戴者看景物更加清晰，也能增加红、黄、绿、白等色的鲜明度，并消除夜间会车时对面来车的眩光及反射光。

#### 6. 运动护目镜

随着现在人们运动观念和对运动保护观念的提高，运动护目镜也同样受到广泛欢迎。运动中所配戴的安全防护眼镜，必须具备安全（PC 镜片）、保护（TR-90 镜框，柔软既有弹性）、舒适（防滑的鼻垫及脚套）、美观（配合运动、休闲服饰搭配）四大功能。

采用防碎塑胶镜片与侧面护罩的运动护目镜可以避免球或沙土击中眼睛。它可以固定在头上，不必担心在激烈动作时会掉下来。独特的镜框包边设计，使眼镜非常贴近人脸并具有相对的对隔离的效果，使人眼不容



## 开家眼镜店

易为细菌侵袭。特制的镜片具有防雾、防冲击及紫外线的功能，非常适合户外活动。

### 7. 气焊用护目眼镜

这种镜片所用着色剂主要为氧化铁、氧化钴等，呈黄绿色，能全部吸收 $\mu\text{m}$ 以下波长的光波，可见光的透过率在1%以下，仅能有少量红外线通过。这种眼镜专供气焊操作焊接时使用。

### 8. 电焊用护目眼镜

电焊产生的紫外线，对眼球短时间照射就会引起眼角膜和结膜组织的损伤（以28nm光最严重）。产生的强烈红外线很易引起眼晶体混浊。电焊用护目镜能很好阻截以上红外线和紫外线。这种镜片以光学玻璃为基础，采用氧化铁、氧化钴和氧化铬等着色剂，另外还加入一定量的氧化铈以增加对紫外线的吸收。外观呈绿色或黄绿色。能全部阻截紫外线，红外线透过率 $< 5\%$ ，可见光透过率约为0.1%。

### 9. 蓝色护目眼镜

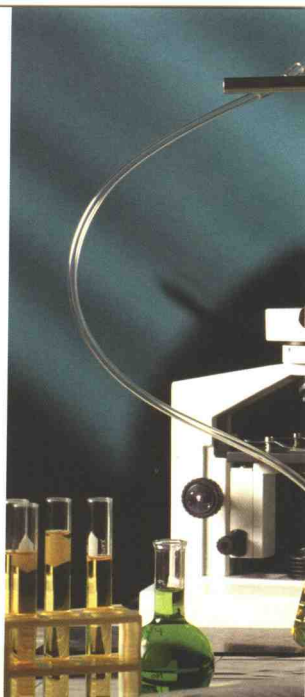
这种眼镜有两种，一种为氧化铁和氧化钴着色，用它看灯丝为紫红色，另一种是以氧化铜、氧化锰着色，用它看灯丝为白色。它们都能全部吸收500—600nm（人眼可见光敏感区）波段的耀眼眩光，在400nm处的光线透过率在12%以下，对紫外线也有一定吸收作用，适用于各种工业高温炉前操作人员戴用。

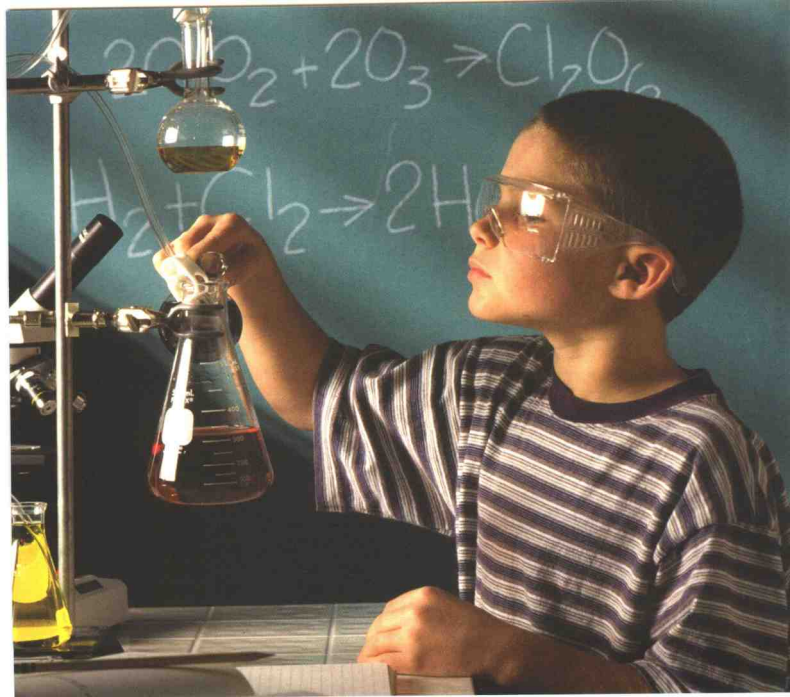
### 10. 深红色玻璃眼镜

这种眼镜镜片是一种采用硫化镉、碲化镉着色的深红色玻璃。它能吸收波长在600nm以下波段的全部光线。可用作医务或工业人员操作X-光透视设备时的护目镜。

### 11. 激光防护眼镜

这种眼镜有两种形式，即反射式和吸收式。前者表面采用真空镀膜方法镀一层金属膜，对波长为532nm、694nm和1060nm等激光波段的反射率大于99.5%；后者镜片对1060nm波段激光能全部吸收。镜









片必须配以封闭式或半封闭式框架,防止激光绕过镜片射入眼内。可以作为激光操作人员的防护眼镜。

## 第二节 眼镜的质地

### 一、镜片的质地

镜片的种类从使用历史上可分为:光学水晶片;光学玻璃镜片;光学树脂镜片。从使用材料上可分为:普通玻璃镜片、光学玻璃镜片、高折射率玻璃镜片和树脂类镜片。

#### 1. 天然水晶镜片

天然水晶是最早被用来制作眼镜片的材料。水晶质地坚硬,色泽美丽,光学性能稳定,在大气和化学药品的作用下能够不起任何变化。具有耐高温,抗强光的作用,能对眼睛起到很好的保护作用。

水晶镜片是一种无机材料,主体构成与玻璃相同,但含有少量杂质。其整体结构为方解石单晶结构。由于其资源稀少,所以价格比较高。

#### 小贴士 鉴别天然水晶镜片和人工水晶镜片

看:看水晶镜片与玻璃镜片的区别主要是看镜片表面有无划伤线。水晶镜片硬度高,一般表面平整无划伤线条;玻璃镜片则较软,镜片发毛,对着光亮处能看到镜面上有划痕。

摸:天然水晶镜片摸上去始终冰凉,人造水晶镜片时间稍长会有温度感。

试:向镜片哈气,天然水晶镜片水气消失快,人造水晶镜片水气消失慢。

敲:将两镜片轻轻碰撞,天然水晶镜片声音清脆悦耳,人造水晶镜片声音暗哑。

测:用偏光镜、镜片测度表、测光仪等仪器,测量镜片材质、曲率精度、镜片透光度等。

#### 2. 光学玻璃镜片

光学玻璃镜片的主体材料为二氧化硅,经偏硅酸钠水解形成,一般含量在65%以上,其余成分由氢氧化钠、氧化钙以及其他功能化无机盐添加材料构成。镜片透光率在86%~92%左右。

玻璃镜片具有以下特征:

- 1) 密度大。单位体积所含分子数量多,因此在配戴时感觉沉重。
- 2) 折射率相对高。
- 3) 硬度高,表面不容易被硬物划伤。
- 4) 无弹性。断裂、伸拉弹性为零,容易遇到突发性外力发生粉碎性破碎,容易

