

中国的世界文化 与自然遗产

中国
旅游
书系

ZHONGGUO DESHIJIEWENHUA YU ZIRAN YICHAN

对青年人来说，旅游是教育的一部分；对老年人来说，旅游是阅历的一部分；对所有的人来说，旅游都是深情拥抱大自然的机会。只有在大自然中，人类才能找到无穷的希望，获得无尽的创造力。

张弘 郝爱华 主编



中国旅游书系

中国的世界文化与自然遗产

张弘 鄢爱华 主编

远方出版社

图书在版编目(CIP)数据

中国的世界文化与自然遗产/张弘, 鄢爱华主编. - 呼和浩特: 远方出版社, 2006.2

(中国旅游书系/张弘主编)

ISBN 7 - 80723 - 140 - 8

I. 中... II. ①张... ②鄢... III. ①名胜古迹 - 简介 - 中国 ②自然保护区 - 简介 - 中国 IV. ①K928.7 ②S759.992

中国版本图书馆 CIP 数据核字 (2006) 第 010665 号

中国旅游书系

主 编 张弘等
出版发行 远方出版社
社 址 呼和浩特市乌兰察布东路 666 号
邮 编 010010
经 销 新华书店
印 刷 大厂回族自治县圣启印务有限公司
开 本 850 × 1168 1/32
字 数 2900 千字
印 张 119
版 次 2006 年 4 月第 1 版
印 次 2006 年 4 月第 1 次印刷

标准书号 ISBN 7 - 80723 - 140 - 8/G·75

定 价 420.00 元(全 14 册)

远方版图书, 版权所有, 侵权必究。
远方版图书, 印装错误请与印刷厂退换

目 录

第一章 文化遗产部分	(1)
长城	(1)
故宫	(5)
颐和园	(11)
避暑山庄	(16)
敦煌莫高窟	(25)
秦始皇兵马俑	(31)
孔府、孔庙、孔林	(38)
武当山古建筑群	(50)
西藏布达拉宫	(56)
丽江古城	(64)
苏州古典园林	(72)
庐山风景名胜区	(78)
天坛	(85)
大足石刻	(92)
云冈石窟	(99)
平遥古城	(107)
明清皇家陵寝	(114)
周口店北京猿人遗址	(125)
皖南古村落——西递、宏村	(128)
龙门石窟	(137)
都江堰——青城山	(145)

第二章 自然遗产部分	(157)
武陵源风景名胜区	(157)
九寨沟风景名胜区	(167)
黄龙风景名胜区	(174)
第三章 文化与自然双重部分	(180)
泰山风景名胜区	(180)
黄山风景名胜区	(186)
武夷山风景名胜区	(191)
峨眉山——乐山大佛	(195)

第一章 文化遗产部分

长 城

所在地：位于中国北方。现存明长城，东起辽宁省，西至甘肃省。
登录年：1987年（文化遗产），2002年扩展到九门口长城

万里长城是如何修建的

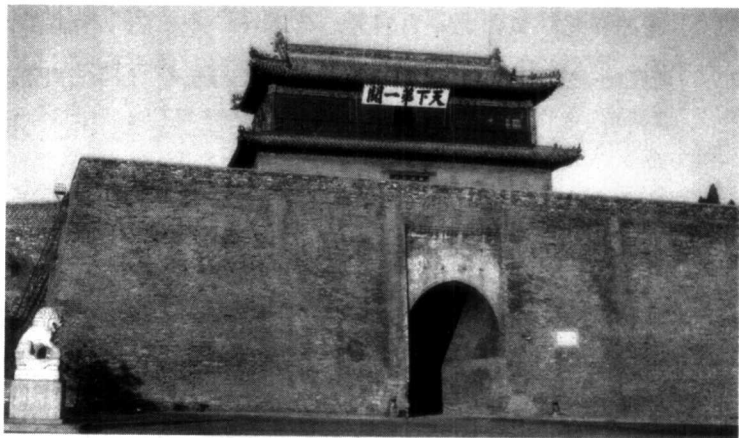
在我们祖国北方辽阔的土地上，东西横亘着一道绵延起伏、气势雄伟、长达一万多里的古代城墙。这就是被目为世界建筑史上一大奇迹的万里长城。

万里长城是我国古代一项伟大的防御工程。它凝聚着我国古代人民的坚强毅力和高度智慧，体现了我国古代工程技术的非凡成就，也显示了中华民族的悠久历史。长城的工程量是十分惊人的。仅粗略地计算一下，修筑长城的砖石，如果用来修建一道厚1米、高5米的长墙，这道墙足以环绕地球一周而有余；如果用来铺筑宽5米、厚35厘米的马路，那就能环绕地球三四周。这还只是按一次修筑来算的，如果包括历代的重修和补筑，那工程总量就要增加好多倍了。

万城长城作为我国古代劳动人民建筑的一项伟大工程来说，它是永远值得我们珍视的一份宝贵遗产。1961年，国务院已将山海关、居庸关、八达岭、嘉峪关等处重要的长城地段，公布为全国重点文物保护单位。现将这几处重要的长城遗迹简单介绍如下。

山海关

山海关一称榆关或渝关,在今河北省秦皇岛市东北,与辽宁交界,是万里长城东段的一个重要关口,自古以来一直就是军事上的战略要地。明朝在此修筑关城、设立卫所以后,更成了防务重镇,经常驻有重兵把守。关城倚山临海,建筑非常坚固,从前曾有人以



山海关城楼

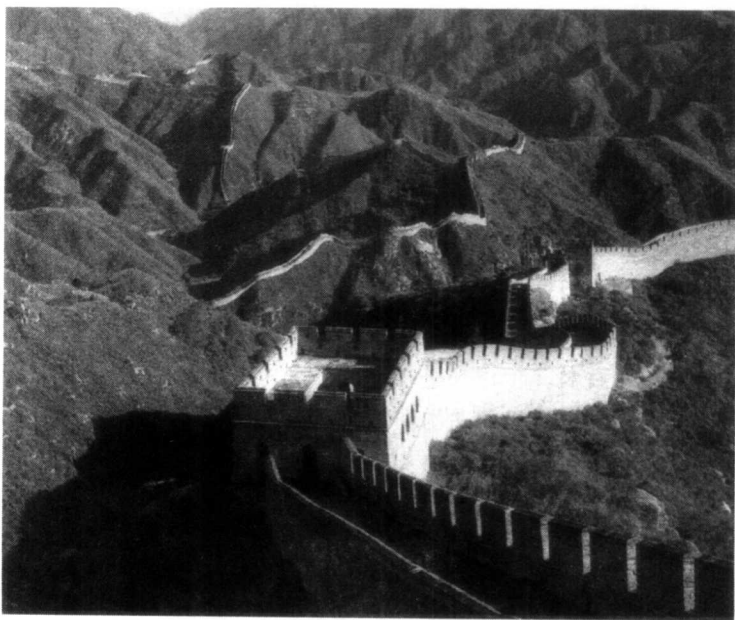
“两京锁钥无双地,万里长城第一关”的词句来形容它的险要。关的北面万山重迭,气势雄伟,长城从山上蜿蜒而下,与关城相联。在关城的东面有一段长城,一直伸向渤海,濒临海面。关城为四方形,周围八里多,有东南西北四个关门:东门叫“镇东”,西门叫“迎恩”,南门叫“望洋”,北门叫“威远”。在关城的外面,有一道宽五丈、深二丈五尺的护城河。关城的东门,还有一个延伸出去的用来加强防守的小城圈,叫做罗城。罗城的外面,还有烟墩、土堡等防御工程。关城的城墙高四丈一尺,厚二丈,内部土筑,外面用砖包砌。四个关门上都有城楼,东门城楼上有一块“天下第一关”的匾额,字迹浑厚有力,每字高达1.6米,远远即可看见。城楼有两层,

东、南、北三面共有六十八个箭窗。登上城楼,可以东观大海,北望长城,险要形势,尽在眼底。解放前,这座天下雄关的城楼已破烂不堪。解放后,人民政府特地拨款加以修缮,并且在城楼上设立了陈列室,供大家参观游览。

居庸关 八达岭

居庸关在北京城西北一百多里,建筑在一条长达三十多里的深谷中间。这条山谷叫做关沟,两旁山岭重迭,树木葱茏,景色非常优美。所以在八百年前金朝的时候,就被称作“居庸叠翠”而列为燕京八景之一了。

居庸关自古有“绝险”、“天险”之称。唐代著名的边塞诗人高适策马过居庸关时,写下了“绝坂水连下,群峰云共高”、“岩峦鸟不过,冰雪马堪迟”这样的句子,足见过关的艰难。明代杰



八达岭长城

出学者李贽的诗句“重门天险设居庸，百二山河势转雄”，则很好地概括了这道雄关的形势。居庸关是古代北京的西北门户，历代都将它当作要塞；特别是在明朝的时候，更是拱卫京师的重地，在这里设立了“卫”，经常驻有五六千人防守，并统辖附近长城沿线的守军。

居庸关有南北两个外围关口。南面的叫南口(从前也叫下口、夏口)，是关沟的入口。原来的旧关城和城墙已经残破，只是在沟口两旁山脊上还可以看出城墙的痕迹。北口就是八达岭口。

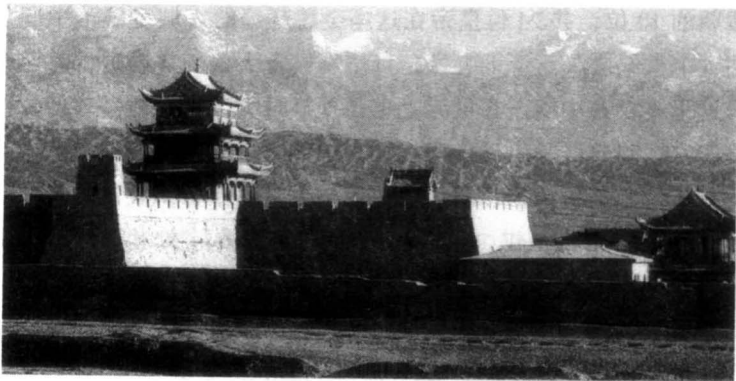
八达岭居高临下，地势险峻，历代都派重兵把守。古人说：“居庸之险不在关而在八达岭”。至今八达岭山崖上，还留有“天险”二字的题记。岭口是个小小的关城，东西两面各有一座关门，东面门额上刻的四个大字是“居庸外镇”，西面的是“北门锁钥”；这个关城是明朝弘治十八年（1505年）修建的。万里长城连接着“北门锁钥”城台的两侧，隔不远就有一座墙台、敌台。城墙上有序墙、垛口和望洞、射眼等防御工事。城墙是用整齐的条石和大城砖砌筑的，很坚固。登高远望，但见万里长城似一条长龙，翻山越岭，奔向远方，一个堡垒连着一个堡垒，一段城墙接着一段城墙，一望无际，气势非常雄伟。

在八达岭口的外面，有零散的烟墩和土筑的城墙，作为前哨防线。出“北门锁钥”城门不远，还有一个砖城叫“岔道城”，是明朝八达岭守军的前哨指挥所，当时在这里派驻把总三员，有守军七、八百名。

此外，在数十里的关沟中还有许多名胜，号称七十二景，著名的有望京石、天险、五鬼头、弹琴峡、仙人桥、点将台等。

嘉峪关

嘉峪关在甘肃酒泉（明代称肃州）西七十多里，是明朝长城最西的一个关口，建于明太祖洪武五年（1372年）。明长城西端



嘉峪关

的起点就在关西南的祁连山下。

嘉峪关建筑在嘉峪山东南麓，关城周围二百二十丈，城墙高三丈余，除了城楼、敌台和垛口的边角用砖包砌外，其余部分都是土筑的，但是非常坚实。在关城西面还有凸出的罗城，作为关门的双重防线。关城有三重，上面建有三层高大的城楼，关城的四角还有砖砌的城堡式的角台和角楼；这种建筑结构，显出了非常雄伟的气势。在西面最外一个城楼上，原来有一个“天下第一雄关”的匾额，它与山海关东门的“天下第一关”匾额一东一西，相距万里，遥遥相对。可惜嘉峪关的这个匾额和城楼，都在1928年被军阀拆毁了。

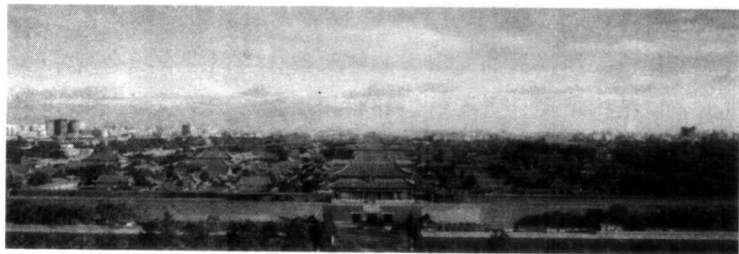
故 宫

所在地：位于北京市中心

登录年：1987年（文化遗产）

自1911年清朝末代皇帝爱新觉罗·溥仪被迫宣告退位上溯至1420年明朝第三代永乐皇帝朱棣迁都于此，先后有明朝的14位、

清朝的 10 位，共 24 位皇帝在这座金碧辉煌的宫城里统治中国长达 5 个世纪之久。帝王之家，自然规模宏大，气势磅礴，时至今日这里不仅在中国，在世界上也是规模最大，保存最完整的古代皇家宫殿建筑群。由于这座宫城集中体现了我国古代建筑艺术的优秀传统和独特风格，所以在建筑史上具有十分重要的地位，是建筑艺术的经典之作，1987 年已被联合国教科文组织评定为世界文化遗产。



故宫全景

故宫占地 72 万多平方米，有宫殿楼阁 9900 多间，建筑面积约 15 万平方米。四周有高 9.9 米，号称 10 米的城墙，墙外一周是 52 米宽的护城河，俗称筒子河。城南北长约 960 米，东西宽约 760 米，城上四角各有一座结构奇异，和谐美观的角楼，呈八角形，人称九梁十八柱，七十二条脊。城四周各设一门，南面的正门是午门，北门叫神武门，东门叫东华门，西门叫西华门。故宫在施工中共征集了全国著名的工匠 23 万，民夫 100 万人。所用的建筑材料来自全国各地。比如汉白玉石料来自北京房山县，五色虎皮石来自天津蓟县的盘山，花岗石采自河北曲阳县。宫殿内埽地的方砖，烧制在苏州，砌墙用砖是山东临清烧的。宫殿墙壁上所用的红色，原料产自山东鲁山，加工在博山。室内墙壁所有的红色，原料产自山东宣化（今高青县）的烟筒山。木料则主要来自湖广、江西、山西等省。由此也可以看出当时工程之浩大。

午门是紫禁城的正门，俗称五凤楼。明代，每年正月十五，午门都要悬灯赐食百官。到了清代这种活动就取消了。每年农历十月初一，都要在这里举行颁布次年年历仪式，清代乾隆年间因避乾隆帝“弘历”的名字，故将“颁历”改称“颁朔”。清代，皇帝举行朝会或大祀，以及元旦、冬至、万寿、大婚等重大节日，都要在这里陈设卤簿、仪仗。此外，国家凡有征战凯旋时，皇帝在午门接受献俘典礼，如果皇帝亲征也从午门出驾。

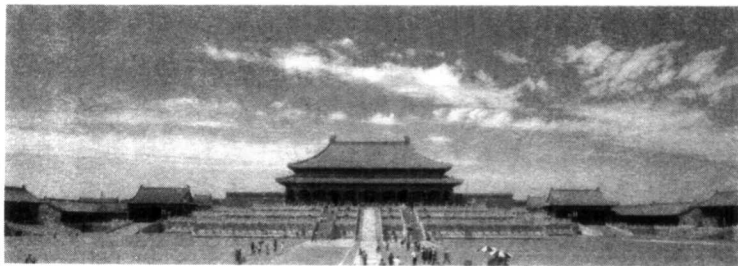
故宫占地 72 万多平方米，在这样大的面积上，集各种建筑手法，建造一组规模如此宏大的建筑群，不但没有纷杂现象，反而给人以结构严谨，色彩辉煌和布局规整的感觉，最主要的手段是建造中突出了一条极为明显的中轴线，这条中轴线和整座北京城有机地结为一体，北至钟楼，南至永定门，总长度约 8 公里，皇家禁苑内的部分约占三分之一。宫内重要建筑都在这条中轴线上，其它建筑分东西对称分布。整个宫殿的设计和布局都表现了封建君主的“尊严”和封建等级制度的森严。

故宫分外朝内廷。在外朝的最南端是太和门。门前有一对青铜狮子，威严、凶悍，成了门前桥头的守卫者，象征着权力与尊严。眼前的这条小河，叫金水河，起装饰和防水之用。河上五座桥象征孔子所提倡的五德：仁、义、礼、智、信。整条河外观像支弓，中轴线就是箭，这表明皇帝受命于天，代天帝治理国家。

故宫建筑分为“外朝”与“内廷”两大部分。由午门到乾清门之间的部分为“外朝”，以太和、中和、保和三大殿为中心，东西两侧有文华、武英两组宫殿，左右对称，形成“外朝”雄伟壮观的格局。三大殿前后排列在同一个庞大的“工”字型汉白玉石殿基上，殿基高 8 米，分为三层，每层有汉白玉石刻栏杆围绕，三台中有三层石雕“御路”。

太和殿

太和殿，俗称金銮殿，是故宫内最大宫殿。建筑面积 2377



太和殿

平方米，重檐庑殿顶，是殿宇中最高等级，为外朝三大殿中最大的一座。太和殿建在三层重叠的“工”字型须弥座上，由汉白玉雕成，离地8余米，下层台阶21级，中、上层各9级。

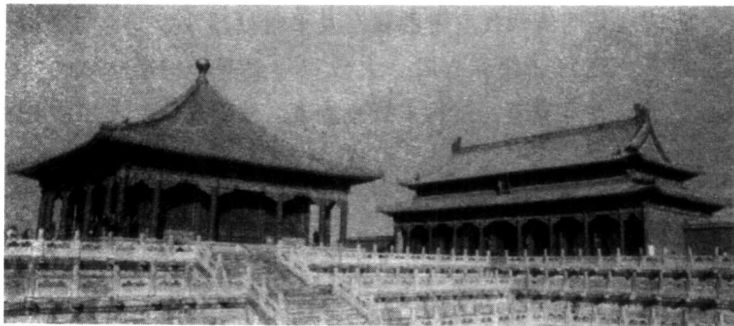
太和殿始建于1406年，经历了三次火灾和一次兵燹的毁坏，现在大家看到的是清朝建的。四个屋檐上各有一排动物，原来是钉子，用来固定瓦片用的，后来换成了神话传说中的动物，据说可以辟邪，而且数量越多，表明建筑越重要。太和殿上有9个，9是阳之极数，依次为7、5、3、1，平民百姓家是不允许有这种装饰的。

中和殿

皇帝举行大典前，先到中和殿暂坐休息，会见一些官员。皇帝去天、地、日、月四坛祭祀时，前一天也要在中和殿里看祭文。每年二月皇帝到先农坛举行亲耕仪式，前一天要来这里阅视种子、农具、祝文。这里现在陈列的是乾隆年间的两顶肩舆，即八抬大轿。

保和殿

清朝时常在保和殿举行宴会，每年正月初一和十五宴请蒙古和新疆的王公大臣。公主下嫁时皇帝也在这里宴请驸马。皇帝开



中和殿，保和殿

科取士，最高一级的考试便是在这保和殿里举行的殿试，由皇帝亲自主考，录取者为进士（在国子监赐立进士碑），前3名分别称为状元、榜眼、探花，得了头名状元不但御路赐骑，光宗耀祖，赶得巧了，还可成为东床驸马。科举制度废止于1905年。

养心殿

养心殿，位于故宫西路西六宫南端，与内东路的斋宫、奉先殿相对称。在清宫中，除太和殿外，此处也是一个最重要的地方。养心殿的“养心”二字是借用孟子说的“存其心养其性以事天”一语，以涵养其天性，培养其传统的封建观念。这座宫殿建于明朝，为工字形建筑，前后殿相连，过廊侧屋环抱，门外设有办事机构——军机处。

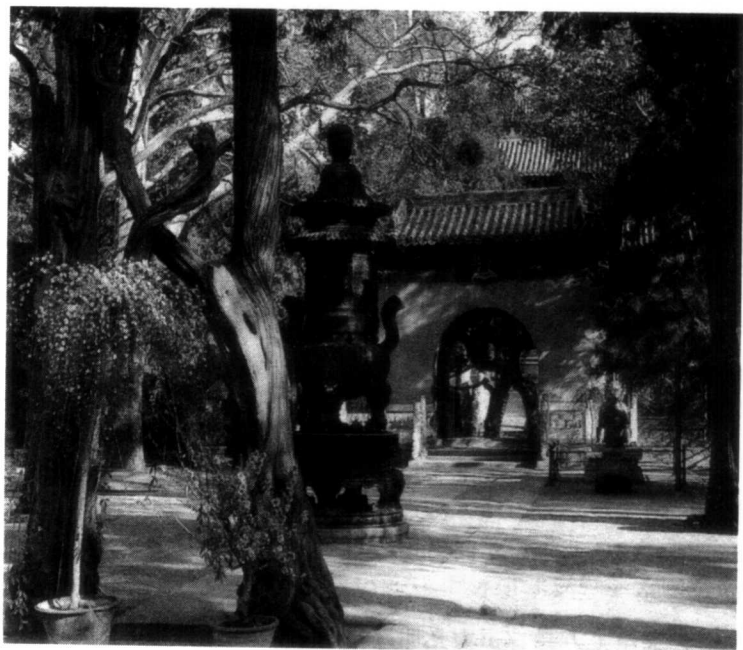
乾清宫

乾清门以北为内廷，是帝后生活和居住的地方。乾清宫是内廷正殿，建于明永乐年间，正面有10个柱子，面宽9间，进深5间，高20米，飞金鑲彩，雍容华贵。殿正中设有宝座，两头有暖阁，宝座上方悬“正大光明”匾一个，为顺治皇帝御笔。是雍正之后秘密立储藏诏书的地方。

乾清宫是明清两代皇帝的寝宫及平时处理政事的地方。清代雍正以后，寝宫迁往养心殿。大殿每年元旦、灯节、端午、中秋、冬至、万寿等节，按例举行皇族宴。晚清时期，亦在此殿召集外国使臣。

御花园

御花园在坤宁门后面，位于中轴线上，这是一处布局紧凑，具有宫廷色彩的游憩园地。园里古木参天，名花奇石点缀其中，大部分建筑环绕四周。面积不算大，约 11700 平方米，为宫城总面积的 1.7% 左右，但由于构思精细、安排得当，所以既层次清楚，又不失宫廷气魄。园中建筑多为对称，但在造型、装饰上又有变化，由于中间的钦安殿院落与树木竹林相隔，产生了良好的



御花园

视觉效果和幽深的感觉。

颐和园

所在地：位于北京市海淀区

登录年：1998年（文化遗产）

康熙至乾隆年间，我国园林建造水平发展到一个新的阶段，出现了如承德避暑山庄、北京西北郊的三山五园这样的优秀园林。清漪园及其身后颐和园正是这些园林中很有代表性的一处。它的建造，成功地把我国北方山川雄浑开阔的气魄与南方水乡婉约多姿的自然景色融为一体，将帝王宫殿的宏伟豪华与民间宅居的精巧别致兼收并蓄，同时又渗入宗教寺宇建筑的庄严神秘气氛，从而形成一所山水秀丽、景色万千的皇家宫苑。它的每一处景物，都是研究我国造园艺术史的宝贵实物资料。

今天的颐和园，总面积约四千三百亩，在自然地形上主要由北面高耸的万寿山和南面广阔的昆明湖组成，其中水的面积占全园总面积的四分之三。在风景点和建筑布局上，全园大致可以分为东宫门内宫殿区、万寿山前建筑区、万寿山后风景区和昆明湖区这四大部分。

颐和园的正门叫东宫门，是一座端庄厚重的古建筑。它坐西朝东，门楣檐下全部用油彩描绘出绚丽的图案，六扇大门呈耀眼的朱红色，上面嵌以一排排整齐黄色门钉，一块高悬在门前的大匾题着“颐和园”三字。东宫门当年只供清朝帝后进出，今天则是游人进园的主要入口。

进了东宫门，便是一大片富丽堂皇的宫殿建筑群，主要由仁寿殿、乐寿堂、玉澜堂和德和园等组成，这是慈禧和光绪帝后在

园内的主要活动场所，即政治活动和生活居住区。

仁寿殿是这片宫殿中第一处，也是最大的一处建筑，是慈禧处理日常政治事务的地方。殿内的设计都仿照宫内帝王的仪仗，如宝座、御案、鹤灯、鼎炉、掌扇等，室内还陈设着许多精美的文物和外国人送的礼品。因为仁寿殿是园林中的宫殿建筑，所以庭院里还点缀了各种铜铸的奇珍异兽，以及自然的山石花木等，而没有象宫内的大殿那样呆板谨严。

由仁寿殿南侧向前走，穿过几曲迂回的游廊，便可以到达玉澜堂。玉澜堂是当年光绪在园内的住所，是一处大型的四合院落，坐北朝南的正室称玉澜堂。1898年戊戌变法失败后，慈禧下令封闭了玉澜堂前后的通道，连住在堂后宜云馆中的光绪后妃也不能进去，使这里成了一具囚禁光绪的活棺材。现在堂后仍保留着一道当年所砌的砖墙，它是慈禧扼杀戊戌变法运动的罪证和见证。

沿着仁寿殿北边的路向里走，就到了德和园，这里是专门为慈禧演戏的地方。园内的大戏台就是慈禧六十岁生日时花了一笔巨款修造的，它是我国现存古式戏台中最高大的一座。戏台通高二十一米，分上中下三层，每层的舞台都有活动的地板。演出时，根据戏文内容的需要，演员既可以“从天而降”地从上层跳到下层，又能够“破地而出”的由下层钻到上层，效果十分形象逼真。据记载，慈禧过生日时，还常常别出心裁地要三套演出人马在戏台的三层分别演出同一剧目，同一时辰开演，唱腔打做完全相同，以取热闹吉祥的意思。慈禧如此喜欢看戏，演员们便自然受到赏识，如著名演员谭鑫培就很得慈禧器重，红极一时，竟至被称作“谭贝勒”（“贝勒”是清王室贵族的高级封号）。

出德和园向西，进“水木自亲”门，便是慈禧的寝宫——乐寿堂了。乐寿堂面临昆明湖，背倚万寿山，东可达仁寿殿，西可接长廊，是园内位置最好的居住和游乐的地方。乐寿堂在清漪园