



叶军高考教学体系·素描色彩对比学习法
全国高考最权威教学丛书

NIYIDINGNENGSHANGDAXUE

你一定能上大学

编著：叶军

国内高考首创

基础练习时间把握

国内最完备教学体系

用叶军高考教学体系

中“素描色彩对比学习法”

订30天突破训练表

SANSHITIAN TUPOGAOKAO JICHUSECAI

30天突破高考基础色彩

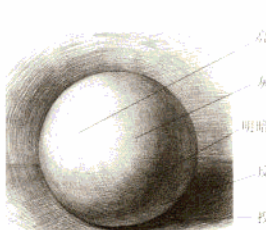


第04小时
练习完成

第03小时
调整画面

第02小时
描完主体物

湖北美术出版社
HUBEI FINE ARTS PUBLISHING HOUSE



亮面
灰面
明暗交界线
反光
投影

学习几何体
对比素描静物：抓大形体特点，上大明暗。
对比色彩静物：抓大形体特点，上大色调。



亮面(偏冷)
灰面(固有色)
明暗交界线(暗面偏暖)
反光(偏冷)
投影(偏暖)

学习素描静物
对比几何体：用基本形体观念抓形，铺大明暗。
对比色彩静物：抓形体特点，上调子。



色彩静物
对比几何体：用基本形体观念抓形、铺大色调。
对比素描静物：参考素描抓形，铺大色调、深入过程。



素描和色彩的重要关系 从书“素描色彩对比学习法”基本概念

学习绘画基础部分，素描和色彩是紧密相关的，不能孤立地分成三个阶段学习——从几何体学到静物再学到色彩。这样学习时间太长，收效也不甚理想。为了提高学习效率，把基础知识结合起来对比学习是非常必要的。

从书教学目的：采用横向教学方法，把几何体、素描静物、基础色彩3大部分结合起来对比学习，把每一部分的学习和另两个部分有机联系起来，让初学者充分认识到此部分基础的重要性，目标明确地学习，而不是盲目地“走过场”。明确目的的学习才是有效率的，并且也同时促进了另外两个部分的学习，真正可以达到“举一而反三”。在30天取得实质性的突破。

从书教学原则：对照画物体或物体组合从结构和明暗两个基本概念出发，分别分析物体（或物体组合）的几何形体、同类物体素描关系、同类物体色彩关系，把二者联系起来对比学习，明确每一部分的重要作用。使学习者最后明白每一部分对于能画一张好试卷的重要意义。



图书在版编目(CIP)数据

你一定能上大学.
30天突破高考基础色彩/叶军编著.
-武汉:湖北美术出版社,2006.1
(你一定能上大学)
I.3...
II.叶...
III.水粉画-技法(美术)-高等学校-入学考试-自学参考资料
IV.J215
中国版本图书馆CIP数据核字
(2005)第148542号

出版发行：湖北美术出版社
地址：武汉武昌雄楚大街268号B座
电话：(027)87679522
邮编：430070
经销：新华书店
印刷：湖北日报印刷厂
开本：889mm×1194mm 1/12
印张：3
印数：10000册
版次：2006年1月第1版
2006年1月第1次印刷

丛书策划 韩方
责任编辑 韩方
整体制作 冰头和方块工作室
ISBN 7-5394-1805-2



9 787539 418056 >
I S B N 7-5394-1805-2 S · 1429

全套定价：74元 单册定价：18.00元

- 叶军画高考速写试卷
- 30天突破考前几何体
- 30天突破高考素描静物
- 30天突破高考基础色彩
- 30天突破高考色彩
- 30天突破高考速写
- 30天突破高考石膏像
- 30天突破高考人头像



对于即将考学的学生而言,如何能够迅速提高自己的水平并顺利地通过美术高考,是一个难题。在有限时间内自己的素描、色彩、速写如何突破则是一个关键性的时间。那么,在即将美术专业考试前,用30天时间对各个专业基础知识或是一个非常重要的时段,如果考生把每一个30天利用得越好,高考肯定会有一个很好的结果。

副教授

叶军

30天真的能突破高考基础色彩吗?

我真的能上大学吗?

是的,你必须先相信自己的才能,然后你才有这个机会。

30天真的能按书上的说来突破吗?

当然,只要你相信,就有可能。

30天的时间并不代表短促,只有在正确方法的指导下,短时间内通过高强度的学习有了量的积累,才可能有质的突破,否则再经过的大量练习和思考是其能保证。请记住,一旦选择了美术,就要认真对待它、喜欢它、钻研它。抓住机会用努力拼搏证明自己的选择是对的。

“叶军高考教学体系”给你明确答案 用体系中“素描色彩对比学习法”来制定具体突破计划

短时间内从基础课程能否真正做到突破,这一定是广大莘莘学子内心的疑惑,事实上,很多学生是从高考暑假来到老师画室的,大部分基础为零,这些学生在采用“素描色彩对比学习法”制定30天的突破计划后,短短一个月基础课程就拥有了质变的飞跃,次年春天95%以上都顺利地考上了大学。

这一惊人的事实说明在正确学习方法指引下,30天突破基础深度学习是完全可能的,叶军老师通过多年高考教学实践,针对对起基础较晚的学生总结出的这一高效学习方法,已经在湖北地区很多画室开始推广应用,这不就是很多初學者春季开学的曙光,所有有基础的学生在入学后也出现了巨大的进步。

在30天内把你的思维和练习高度集中,真正做到心无旁骛,全身心地投入到老师的训练中去,把“素描色彩对比学习法”和大量练习结合,进行有效的成实的学习。相信只要你努力付出,胜利终是属于你的!

30天集中突破训练表如下(概述):

第1天,了解叶军高考概念体系中的“素描色彩对比学习法”和静物基础知识,对色彩绘画概念有一个大致的认识。用颜料尝试画一下不同静物,注意控制颜料水分的干湿。开始为明天的正式训练做准备。(本书第1-9页)

第2-6天(5天时间),分别进行面包(正方体)、苹果(圆球体)、陶罐(圆柱体)、可乐瓶(圆柱体+圆锥体)四大基础形体的色彩练习,每种临摹二张,写生四张,早中晚各二张,由老师负责修改指正。(本书第12-17页,对比《30天突破高考几何体》第8-13页,《30天突破高考素描静物》10-17页,深入理解画色彩的重要意义)

第7-13天(7天时间),分别进行啤酒瓶、水杯、鸡蛋黄、铝锅等的练习,其中包括几何体素描。每种物体临摹二张,写生四张,早中晚各二张,由老师帮助训练。(本书第20-21页,对比几何体、素描静物18-19页,深入理解画色彩重要意义)

第14天,看一些优秀的色彩起步范画,结合10天训练的认识,学习色彩三要素等色彩理论知识,注意出现的错误(10-11页),同时素描色彩对比学习,加强对色彩静物重要性的认识。

第15-18天(4天时间),进行二组简单组合训练,一天一张,每种组合临摹一张,写生一张,晚上由老师负责修改指正,同时复习理论基础和横向对比学习。(本书第20-23页,对比几何体、素描简单静物组合,深入理解画色彩简单组合的重要意义)

第19-24天(6天时间),进行三组标准色彩组合训练,一天一张,每种组合临摹一张,写生一张,晚上由老师负责修改指正,同时复习理论基础和横向对比学习。(本书第24-29页,对比几何体、素描静物深入理解画色彩标准组合的重要意义)

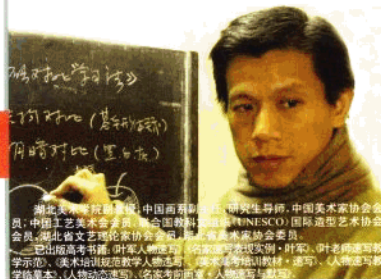
第25天,看一些优秀的色彩起步范画,结合10天组合训练的认识,继续巩固加深理解色彩三要素等色彩理论知识,同时素描色彩对比学习,加强对色彩组合重要性的认识。

第26-30天(5天时间),进行五组标准高考色彩组合训练,一天二张,临摹一张,写生一张,晚上由老师负责修改指正,同时复习理论基础和横向对比学习。最后一天复习整理学过的所有色彩知识。(本书第28-33页,对比几何体、基础色彩深入理解画复杂组合的重要意义)

考场答卷时间把握概念:本从书自击美术高考考场,根据学生在考场上水平发挥普遍具有一定偶然性这一特点,我们通过大量考场跟踪调查和不同地区、不同考场考试成绩总结分析,独创性加入考场时间概念来解决这一难题。以重点院校和重点考题为例,通过科学合理安排考场时间,帮助学生最大程度发掘自身潜力,提高考场经验和应变能力,使学生能轻松应对不同场次和不同难度的考试,并发挥出自己的最高水平。

我们从实际出发,摒弃教条与形式,努力致力于新的探索与尝试,特隆重推出此套高考教学丛书,欢迎各界交流指正。

编辑 转方



丛书编委:叶军

叶军工作室:027-61000665、13971447908
027-62340229



在路上

丛书策划:责任编辑:转方

特约制作:张威、方先锋、占帆
K.A.kashin@foxmail.com

目录 CONTENTS

P.1-P.11 基本理论常识

叶军高考教学体系序言

画前准备及画具特点介绍

应考初学者必备基础常识

应考初学者常见的毛病及解决问题方法

P.12-P.21

必考单个物体基础训练

面包 30分钟练习全解析(8开,基础画法)

苹果 30分钟练习全解析(8开,基础画法)

陶罐 1小时练习全解析(8开,基础画法)

可乐瓶 2小时练习全解析(4开,深入画法)

素描色彩对比学习法 各种必考物体临摹

P.22-P.37

必考组合物体基础训练

简单组合 6小时基础练习全解析

高考标准组合试题 9小时练习全解析

高考复杂组合试题 3小时模拟应考全解析

素描色彩对比学习法 各种色彩组合临摹

叶军教授谈他实践数十年 “叶军高考教学体系” 中的“素描色彩对比学习法”

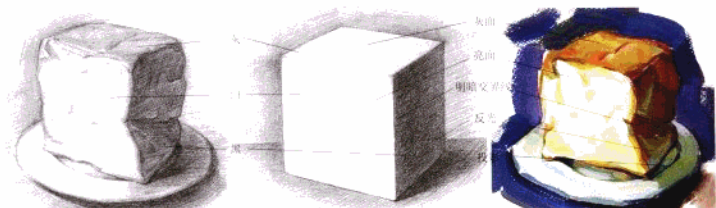
根据通常的高考教学经验，一个考生从起步到高考往往需要2-3年比较长的基础训练过程，然而从几何体到色彩一路学下来，由于时间拉长，学习过程过于孤立和碎片化，使得取得学习的收获并不理想。

为了与基础部分的学习贯通，我结合自身多年“素描色彩对比学习法”的教学经验，将素描色彩对比学习的内容贯穿到素描、色彩学习的全过程，从而从整体上提高考生的素描色彩综合水平，使考生能够在较短的时间内，达到高考要求的水平，使考生能够从容应对高考。

在“素描色彩对比学习法”的概念中，“严谨、准确、具体”是对高考素描色彩的具体要求，“形体、体积、空间”是高考素描色彩最终追求的目标。为了使学生能够顺利地通过高考，“素描色彩对比学习法”可以通过素描手段和色彩手段对同一物体进行塑造，找到高考绘画物体的“具体”，让学生明白塑造物体的形体结构是高考绘画的内在支撑点，素描是程度上的色彩的基础，色彩也必须要在看形体结构的基础上才有意义。这样的取向对比能有效提高学习效率，使学生对基础绘画的认识更加深刻。

我的“叶军高考教学体系”也就是多年来对高考教学领域各个问题的经验总结，例如在试卷应试方面可以总结概括为“概念描写学习法”，简言之就是把各个角度的态势都理解并默写，考试时就能稳定地发挥出最好成绩。高考色彩和素描五年以来默写为多，针对考生的考试形式我概括出“默写记忆学习法”，主要通过大量的记忆默写来深化色彩和素描概念和形体结构概念。

这些概念都是通过实践检验，证明学生在打好高考基础的前提下进行学习，可以使高分数字有很大的突破。所以打基础就要尽早开始，并且要掌握正确的学习方法。



对比学习素描面体

对比学习几何体

对比学习色彩

对比学习素描面体，通过素描手段对同一物体进行塑造，找到高考绘画物体的“具体”，让学生明白塑造物体的形体结构是高考绘画的内在支撑点，素描是程度上的色彩的基础，色彩也必须要在看形体结构的基础上才有意义。

对比学习几何体，通过素描手段对同一物体进行塑造，找到高考绘画物体的“具体”，让学生明白塑造物体的形体结构是高考绘画的内在支撑点，素描是程度上的色彩的基础，色彩也必须要在看形体结构的基础上才有意义。

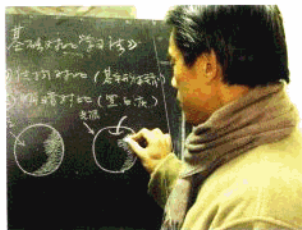
对比学习色彩，通过色彩手段对同一物体进行塑造，找到高考绘画物体的“具体”，让学生明白塑造物体的形体结构是高考绘画的内在支撑点，素描是程度上的色彩的基础，色彩也必须要在看形体结构的基础上才有意义。

对比学习色彩，通过色彩手段对同一物体进行塑造，找到高考绘画物体的“具体”，让学生明白塑造物体的形体结构是高考绘画的内在支撑点，素描是程度上的色彩的基础，色彩也必须要在看形体结构的基础上才有意义。



3本书对比学习用基础阶段能突破基础课程

“素描色彩对比学习法”3本书对比学习 使基础课程备考快速突破



1. 学习素描、色彩、几何体、静物写生，让学生充分明白学习几何体是要掌握基本的体面和明暗关系，此阶段的任务完成后，对静物形体、体积、色彩的塑造意义重大。对比素描和色彩静物，我们可以把它当作更复杂的几何体来看，在把握好大的体面和结构关系的基础上，进行局部深入和色彩关系深入才有意义，所以画好几何体的目的是把握静物大关系，切不可认为几何体很简单，理解对其贯穿全部基础绘画的切实作用，就应该打起一百分的精神来学习和理解。

2. 学习30天突破高考素描静物，让学生充分明白，在把握好几何体大关系的前提下，学习素描静物对深入刻画形体和体积的重要性，此阶段学习好，对理解局部深入意义重大。对比素描几何体，深入的局部刻画可以解决更细节问题，同时深入刻画也要在整体的大关系下进行才有意义。对比色彩，可以更有利于我们理解色彩的素描关系，色彩要附着在素描上才有意义，我们可以运用素描的转折明确，采用笔触来表现体积和色彩的变化。

3. 学习30天突破高考素描色彩时，要学生理解从色彩的起稿、铺大色到深入色彩的全部过程中，几何体基本大关系和素描静物深入刻画的作用贯穿始终。同时另一个任务就是在理解体积和结构的基础上同时要塑造出色彩关系，在建立了良好的素描概念以后，相信只要加强色彩关系的学习，色彩问题也能迎刃而解。

叶军教授从阅卷老师的角度谈 对比学习静物素描 对高考试卷的意义

多少个春秋过去了，本身经历了无数的考前教学和高考改革的工作，深深体会到素描静物，打好素描基本功对色彩静物考试的意义是非常重大的。

色彩考题中最常见的就是写生或默写静物组合，参考下面的色彩评分标准可以看到，其中除色彩冷暖和个人风格以外，素描因素占到了65%可见其对色彩试卷的成绩有着决定性的作用。同时我们看到，很多试卷的确有着比较好的色彩感觉，可是因为素描基本功不扎实，画面很单薄，没有空间、体积等大的整体关系，使色彩无从发挥，进而也使色彩的答卷分数大打折扣。

所以，想要画好色彩，素描静物的基本功是一定要打好的。

色彩试卷评分标准：

素描试卷评分标准：

整体起稿，铺大关系，对比几何体组合

铺色，局部深入，包括本体素描关系



对比学习几何体组合和静物默写，起稿是画几何体的构图，注重整体，对比明确，用基本形体关系来刻画组合的大关系

对比素描静物考试

对比结构，上侧子需要画出完整的关系，对比大关系对比明暗，营造空间大的素描关系和色彩表现

对比色彩静物要素的素描关系



对比色彩静物考试

对比结构，上侧子需要画出完整的关系，对比大关系对比明暗，营造空间大的素描关系和色彩表现

1. 构图：构图要完整，画面要饱满，主体要突出，背景要简洁，构图要新颖，构图要独特，构图要富有创意，构图要富有表现力，构图要富有感染力，构图要富有吸引力，构图要富有冲击力，构图要富有震撼力，构图要富有感染力，构图要富有吸引力，构图要富有冲击力，构图要富有震撼力。

2. 造型：造型要准确，线条要流畅，形体要完整，比例要协调，造型要富有表现力，造型要富有感染力，造型要富有吸引力，造型要富有冲击力，造型要富有震撼力。

3. 色彩：色彩要丰富，色彩要和谐，色彩要对比，色彩要统一，色彩要富有表现力，色彩要富有感染力，色彩要富有吸引力，色彩要富有冲击力，色彩要富有震撼力。

4. 素描：素描要扎实，素描要深入，素描要细致，素描要整体，素描要富有表现力，素描要富有感染力，素描要富有吸引力，素描要富有冲击力，素描要富有震撼力。

5. 色彩：色彩要丰富，色彩要和谐，色彩要对比，色彩要统一，色彩要富有表现力，色彩要富有感染力，色彩要富有吸引力，色彩要富有冲击力，色彩要富有震撼力。

6. 素描：素描要扎实，素描要深入，素描要细致，素描要整体，素描要富有表现力，素描要富有感染力，素描要富有吸引力，素描要富有冲击力，素描要富有震撼力。

7. 色彩：色彩要丰富，色彩要和谐，色彩要对比，色彩要统一，色彩要富有表现力，色彩要富有感染力，色彩要富有吸引力，色彩要富有冲击力，色彩要富有震撼力。

8. 素描：素描要扎实，素描要深入，素描要细致，素描要整体，素描要富有表现力，素描要富有感染力，素描要富有吸引力，素描要富有冲击力，素描要富有震撼力。

9. 色彩：色彩要丰富，色彩要和谐，色彩要对比，色彩要统一，色彩要富有表现力，色彩要富有感染力，色彩要富有吸引力，色彩要富有冲击力，色彩要富有震撼力。

10. 素描：素描要扎实，素描要深入，素描要细致，素描要整体，素描要富有表现力，素描要富有感染力，素描要富有吸引力，素描要富有冲击力，素描要富有震撼力。

11. 色彩：色彩要丰富，色彩要和谐，色彩要对比，色彩要统一，色彩要富有表现力，色彩要富有感染力，色彩要富有吸引力，色彩要富有冲击力，色彩要富有震撼力。

12. 素描：素描要扎实，素描要深入，素描要细致，素描要整体，素描要富有表现力，素描要富有感染力，素描要富有吸引力，素描要富有冲击力，素描要富有震撼力。

画前准备 画具特点介绍

在画水粉前,我们要对各种绘画材料有所了解,选择好的工具会事半功倍。

各种绘画用材料

- 1.颜料:水粉颜料有锡管装和盒装两类。锡管装方便携带,是考试或外出写生理想选择;盒装分量较大,比较经济,适合平时写生训练用。颜料要注意挑选市场口碑好的产品,纯度、可塑性、遮盖力都相对好些,容易调出满意的颜色。
- 2.画笔:画笔是表现技法的重要工具,市场上广泛流行的画笔有羊毫,兼毫水粉笔和兼毫面画笔。各种笔的性能不同,所表现出的笔触和画面感觉也不一样。

画笔一般部分为1-12号,考试和练习时4开纸一般最大用到11号笔,8开纸用到10号,以8开纸为例:

- 1.勾线起稿:3-5号;
- 2.铺大色调:8-10号;
- 3.局部调整:5-8号;
- 4.细节处理:1-4号。

纸及画具

- 1.纸张:画水粉有特定水粉纸,一般选用150克以上的较好,有一定厚度,上色不易起皱。同时,根据个人喜好用素描纸、卡纸、水彩纸也可以。用不同的画纸作画感觉也是不一样的,但基本原则是选用有一定吸附颜料性能的纸。

初学者画单个静物时纸张用8开即可,画组合到8开都可以。画训练用小色稿32到16开即可,因为小的画面好控制一些。

- 2.调色盒:市场上常见的24和36格都可以,根据个人喜好,盒盖可以调颜色用(画大画时也可选用专门调色盘),注意颜色一次最好挤多些,用海绵保湿。有则报怨就完了。

- 3.画板:首选木画板,绘画时平整很重要,同时又比较环保。

其他工具

- 喷壶:干刷天(绘画时喷水在颜料上保持湿润。
水桶:洗笔和调色。
小铲刀:挖盒装颜料的好帮手。
透明胶、图钉、夹子:固定画纸。
裁纸刀:裁纸分割专用。
折叠画架:放置画板用。

- 1.工具箱:放置画笔、颜料盒等相关东西。
其余的辅助工具就不详述了。总之随着时代发展,只要有利于绘画的辅助工具都可以尝试一下。

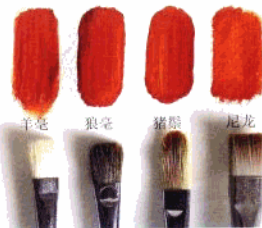
上考场前 必备“兵器”

“工欲善其事,必先利其器”,上考场前我们要尽量准备充分,这样才有可能最好地发挥。现在简要介绍一下出发前基本的“兵器”装备:

- 1.准备一个可以背的大画袋(绘画用品店有卖),把所有“兵器”囊括其中。
- 2.选用平整轻便的木画板。
- 3.选用可折叠的塑料小水桶,方便携带。
- 4.选用可折叠小画架,装入画袋背部。
- 5.选用大点的工具箱,把笔,颜料盒以及其他工具都装进去,多带些管装颜料以备不时之需。



各种画笔评测



- 羊毫(水粉笔):弹性适中,笔触较柔和,含颜料厚。(适合)
兼毫(水粉笔):弹性强,笔触较锐利,含颜料厚。(很适合)
猪鬃(油画笔):弹性强,笔触锐利,含颜料一般。(适合)
尼龙(尼龙笔):弹性强,笔触较生硬,含颜料薄。(不适合)

各种颜料

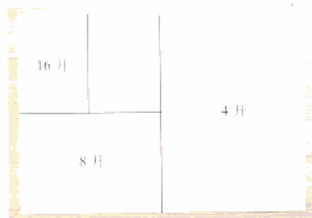
各种画笔



画大画时首选大调色盘



轻盈平整的木画板

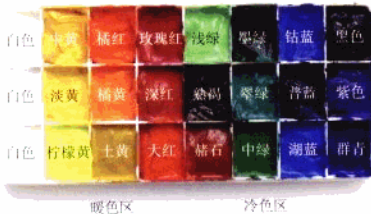


自己动手裁纸可遵循以上方法



出发前准备颜料须知

- 1.颜料应该根据颜色冷暖来摆放。考场时间紧迫,在一边观察考题一边调色的过程中,考生可以凭直觉在冷颜色区快速找到合适的颜色进行调整。(参考第6页)
- 2.白色颜料可以准备3格,因为用量较大。
- 3.出发前准备一块湿润海绵或布盖于,保持湿度,方便调色。



暖色区

冷色区

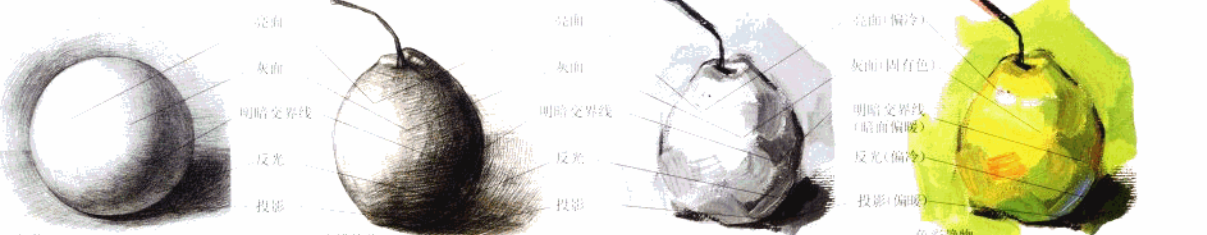
应考初学者必备基础常识 “叶军高考教学体系”起步

素描和色彩的重要关系 从书“素描色彩对比学习法”基本概念

学习绘画基础部分, 素描和色彩是紧密相关的, 不能孤立地分成一个阶段学习——从几何体学到静物再到色彩。这样学习时间太长, 收效也不理想。为了提高学习效率, 把基础结合起来对比学习是非常必要的。

教学目的: 采用理论教学方法, 抓住形体、素描静物、观察感知、大体结构、明暗对比学习法, 把每一部分学习科目, 两个部分有机的联系起来, 让初学者充分认识到, 因此是学不好素描的, 只学素描学习, 而不学习其他“对比法”, 只画自己的素描, 才不是应试学习, 同时也回避了某些与全部的学习, 让初学者把“素描”和“色彩”结合起来, 得到素描的突破。

教学方法: 对静物、或物体写生, 从结构到两个基本概念出发, 分析每个物体、或物体组合, 大的形体特征、物体体积、关系、明暗、对比、素描对比学习, 既画了素描的静物写生, 又学色彩写生, 两个部分互融, 掌握好素描的重要意义。



几何体
对比素描静物: 抓大体形特点, 上大明暗。
对比色彩静物: 抓大体形特点, 上大色调。

素描静物
对比几何体: 用基本形体观念抓形、铺大明暗。
对比色彩静物: 抓形体特点, 上调了。

色彩静物
对比几何体: 用基本形体观念抓形、铺大明暗。
对比素描静物: 参考物体素描关系来塑造体积。



几何体组合
对比静物组合: 构图, 抓大体形特点, 上大明暗。
对比色彩组合: 构图, 抓大体形特点, 上大色调。



素描静物组合
对比几何体组合: 用基本形体观念构图抓形、铺大明暗。
对比色彩组合: 构图, 抓大体形特点, 上调了。



色彩组合
对比几何体组合: 用基本形体观念构图抓形、铺大明暗。
对比静物组合: 参考素描关系来构图、抓形、铺大明暗, 深入。

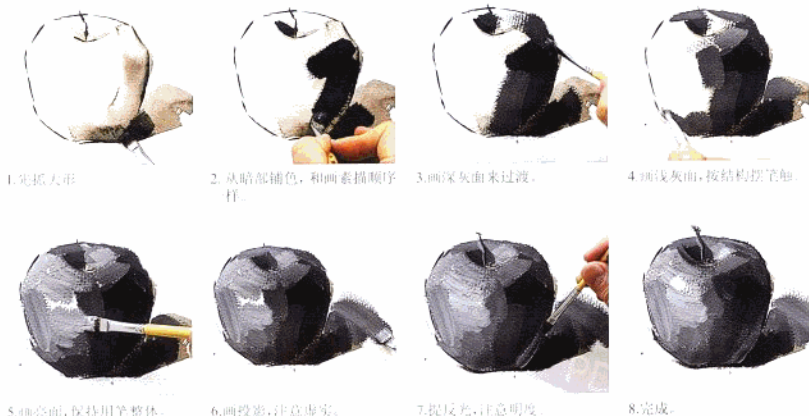
初学者用单色画素描的必要性

初学者刚开始很难掌握画色彩时物体的体积变化。原因是素描只有明暗变化, 而色彩是要用画笔的笔触同时表现颜色关系和素描关系, 所以难度较大。

为了快速掌握色彩的素描关系, 用单色画素描的意图就显得格外重要:

1. 有助于了解素描静物上的特点。
2. 有助于专心练习用笔触塑造形体。
3. 有助于理解色块之间的素描关系。

认真地反复练习, 合理运用色彩明度对照表(参考第5页), 相信很快就能画出好的色彩了。



5. 画亮面, 保持用笔整体。

6. 画投影, 注意虚实。

7. 画反光, 注意明度。

8. 完成。

色彩基础概念 帮助初学者结合实例正确理解色彩

原色

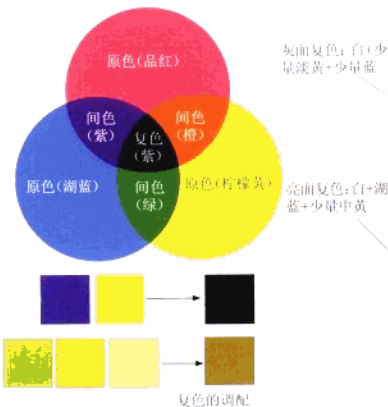
原色又称第一次色,是唯不能靠混合获得的一种色,即红、黄、蓝三原色。

间色

间色又称第二次色,即由三原色中任何两种颜色混合而成。黄加蓝成为绿色,红加蓝成为紫色,红加黄成为橙色。

复色

复色又称第三次色,即由间色与间色混合而成,它没有前两种颜色鲜明,只能说出其色彩倾向,如红灰、蓝灰、绿灰。在色彩写生中运用相当广泛。



色彩中的运用

复色是带有“灰味”的颜色,而层次极为丰富,调和得当,色彩相当沉稳耐看,俗称“高级灰”,在写生中运用广泛,初学者需要大量的练习才能掌握。



补色

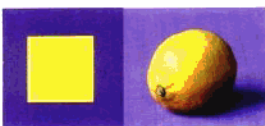
一个原色和另两种原色的间色就是补色关系,如红与绿,黄与紫,蓝与橙互为补色。补色放在一起有对比强烈的感觉,即感到红更红,蓝更蓝。色彩写生中恰当运用能产生生动强烈的画面效果。



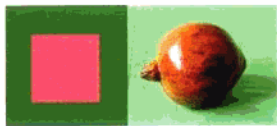
补色的形成



蓝与橙



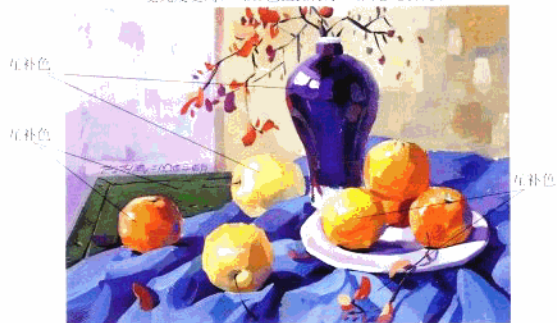
黄与紫



红与绿

色彩中的运用

根据色彩原理,红色、橙色、黄色的果实放在互补的环境色中会更响亮、鲜明,例如铺陈在与果实的互补色对比中会感觉纯度更高。互补色把握得好,画面感觉会更响亮、和谐。



固有色

指物体本身具有的颜色。

光源色

指由于光的照射,物体受光源照射色彩的变化。光源一般可分为两大类:暖光源和冷光源。

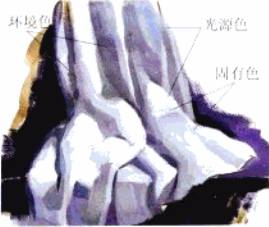


光源色
固有色
环境色



色彩中的运用

我们所画的衬布最容易受到环境影响,亮部容易受到光源色影响,暗部容易受到环境色影响,把握好这种色彩规律,考试时画衬布就心中有数了。



环境色
光源色
固有色

色彩三要素 画色彩时运用三要素的重要性

色相

色相反映色与色之间的差别,指色彩不同的种类和相貌。自然界中红橙黄绿蓝紫是基本纯度最高的色相,其他的颜色纯度稍低。我们常说湛蓝的天空、金黄的麦穗等指的就是物体的色相。



红色辣椒



绿色苹果



深褐罐子



黄色柠檬



白色盘子

色彩中的运用

区分物体色相是画色彩中的重要一步。色相画好后,在此基础上环境色、光源色等才有意义。



错误原因:由于主要色相画得不明确,导致画面很闷

错误:前
罐子无颜色变化
果子颜色不纯
盘子太花
衬布环境色过多

改正
亮部加暖色来区分
灰面加红,黄固有色
盘子灰、亮部加白
加蓝,减少环境色

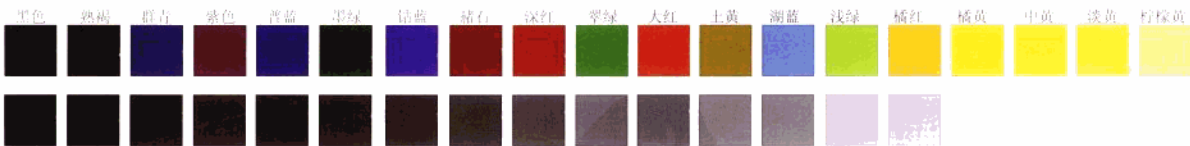


改正方法:还原物体的色相,提高纯度,画面就能变和谐。

明度(色度)

指色彩本身的明暗深浅程度。明亮的颜色明度高,如黄、白、浅绿等;灰暗的颜色明度低,如墨绿、深红、熟褐等。

色彩明度对照表(初学者需记忆)



深色系

灰色系

亮色系

色彩中的运用

对高考而言,一幅好的色彩一定是,一幅好的素描,所以学色彩要充分了解色彩明度的深浅变化,才有利于塑造形体而不使画面变化。



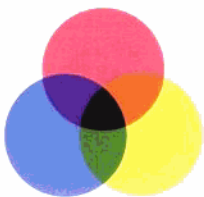
黑

白

灰

纯度(色度)

纯度又称饱和度,一般色彩颜色成分越多纯度就越高。所以原色和同色纯度高一些,高纯度颜色加入其他颜色纯度就会降低,所以复色纯度和比原色低。



色彩中的运用

好的考卷,画面一定要有纯度的对比,物体都画得纯度太高,画面就会过“大”,物体纯度都画得太低,画面就会过“闷”。



错误:火
—过焦 加冷色
—过黄 加白色
—太纯 加环境色



错误原因:由于所画物体纯度都过高,缺少对比,导致画面很火。

改正方法:加入复色,降低主体纯度,注意物体间纯度强弱的变化。

色性

色彩冷暖倾向被称为色性。人们对色彩产生的冷暖感觉是出于生理感觉和情感联想。如夏天,太阳等给人温暖的感觉,称为暖色。如冬天,冰雪等给人寒冷的感觉,称为冷色。绿色称为中性色。记住色彩的冷暖是对比存在的。



色性中的冷暖区别



布满视觉的冷色调静物



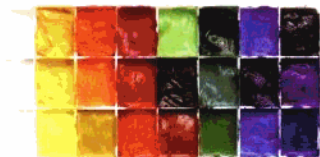
温暖的暖色调静物



中性色调静物

布置颜料的学问

科学的颜料摆放是根据色性来区别的。因为在作画者观察物体后开始看颜料调色的同时,对冷暖视感,会凭直觉在冷暖色区找到合适的颜色。所以摆放颜料是重要的一门学问。



暖色区

冷色区

冷暖在同一个画面中



冷色更冷

暖色更暖



色彩中的运用

在高考中,好的色彩试卷一定要有明确的色彩冷暖倾向。如果为了强调色彩倾向而盲目地加冷暖色,又会使画面变“花”和反倒没有了色彩倾向。



错误原因:由于过分追求暖色变化,而导致画面色彩倾向不明确。

错误:花
到处加暖色,导致画面过花。

改正:
用对比方法
画色彩的冷
暖。



改正方法:在正确表现固有色的基础上,加入环境色倾向。

培养色彩感觉的重要方法(以及小色稿的正确构图) 帮助初学者养成正确观察习惯

很多初学者在不调色调的问题,不知道色彩的正确观察方法,画出来的对象千篇一律,没有色彩感,针对此问题,经常作小色稿的训练是很必要的:1.有助于初学者把握整体色调,养成按照整体作画好习惯。2.用大笔小画,可以让自己不陷入局部中,此每笔可以解决好形与色的关系,便于颜色的概括与提炼。画大画时,就能学会从全局把握整理静物的色调。3.能调动初学者对色彩的兴趣,提高视觉敏感度,从单一模式跳出来,更善于写画色彩。4.在大画画不下去的情况下画小色稿,有助于杀出重围,重新找到对颜色的感觉。

同时,在小色稿中正确的构图也很有利于画大画时对整体布局的把握

正确的构图如下:

训练方法具体如下:每张选用16开纸,2-6号水彩笔进行练习

单形构图)



训练目的:理解色彩的素描关系,有利于快速完成色彩形体的塑造。

先从最后处起笔,用由素描的方法调色

其次铺出大的黑白灰素描关系,不要细节,保持大感觉。

颜料稍干后进行黑白灰调整,注意色彩二要素中的素描关系问题。

三角构图)



训练目的:学习把握暖色调大关系,理解暖调中物体颜色变化规律

先画暗部,定暖调子

其次从主题着手,一块暖色和固有色一起画,注意暖色调里的相对冷暖对比,不要孤立物体。

最后把对右罐子,注意大面和小面之间的明度和纯度对比。

多边形构图)



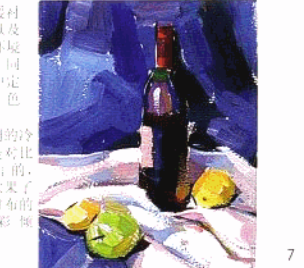
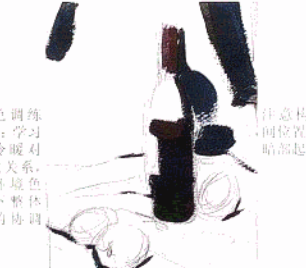
训练目的:学习把握冷色调大关系,理解冷调中物体颜色变化规律。

先从背景入手,把握三大块冷调色的对比及前后空间关系。

在衬布环境已有的基础上画主体,只要主体的关系就可以了,不要刻画

最后的调整至忽略小,但对比是色块间的调整,对比调整和和谐可停笔。

(倒三角构图)



中性色调训练目的:学习把握冷暖对比的大关系,要在环境色影响下整体色彩的协调方法。

注意构图和空间位置,从暖色暗部起稿

注意冷暖衬布对比以及相互的环境色影响,同时在心中定位上体色调。

色调的冷暖是相对的,注意果子和衬布的颜色倾向。

画色彩时的观察角度及构图常见问题 帮助初学者构图起步

观察角度

每一个绘画角度都要画到, 对充分把握不同角度的色彩很有帮助, 不同角度难度是不一样的, 可以有选择地从易到难来学习。



左侧俯视(投影少, 难画角度)



中间俯视(注意透视构图, 好画角度)



右侧俯视(投影多, 一般角度)



左侧平视(投影少, 难画角度)



中间平视(注意透视构图, 好画角度)



右侧平视(投影多, 一般角度)

构图中常见问题(结合上页构图学习)

总原则: 一定要注意构图, 这对画面的整体性、最终完成效果非常重要。下面是初学者容易出现的错误:



太空



太低



太高



太窄



太满



正确的梯形构图

用笔塑造形体技巧详解 学习同时塑造形体和颜色的重要技巧

水彩画对用笔也有讲究, 好的用笔可以增强画面艺术感染力, 适当的笔触有利于塑造形体和表现色彩。

常见的用笔有右侧示范的 9 种, 在画色彩时担任的角色各不一样, 初学者在正确方法引导下多做练习即可掌握, 不要忽视笔触的练习, 因为精彩的色彩也是由众多美好的笔触组成的。



勾: 多用于起稿和刻画细节。



泼(扫): 大面积铺色、起稿或画衬布、背景时多用。



扫: 塑造形体时主要笔法。



洗: 调大色块时, 根据形体变化而变化的主要笔法。



洗: 用笔扫在两块色之间时, 以柔和色块过渡。



扫: 多用于点高光 and 亮部色块。



扫: 先轻点要罩的干颜料(颜料尽量干), 扫笔轻轻扫在要改变色彩倾向的部位。



提: 反高角笔, 提出反光, 运笔要果断(注意到光线的反光色明度要低, 饱和度要高, 一般偏冷)。



扫: 柔和颜色过渡的常用技法。



扫: 柔和颜色过渡的常用技法。

水粉颜料干湿变化特点 快速掌握颜色特性

水粉画颜料未干和干后颜色是有变化的, 简言之干后颜色普遍纯度会降低。所以绘制时我们对颜色的变化需要有提前量理解, 对比右图把把以下几个原则:

1. 画主体亮部颜色要尽量饱和, 多用干画法, 这样干后颜料纯度、明度变化不大, 可以使主体部分对比强, 画面响亮。

2. 背景和主体暗部等可适当采用湿画法, 干后颜料纯度、明度变得较低, 可有效表现出画面的纯度对比、空间对比。



颜料未干时

干湿结合纯度降低较少

干画法纯度降低不大

湿画法纯度降低大



颜料干后

画静物写生的基本方法 帮助初学者快速入门



香蕉投影:
颜色:熟褐+深红+少量群青
笔型:8-10号
笔触:湿打,拖
用色:湿画法,颜色较薄



香蕉前画:
颜色:熟褐+橘黄+少量浅绿
笔型:6-8号
笔触:拖、摆
用色:干湿结合,颜色较浓和



香蕉灰面:
颜色:赭红+淡黄+少量浅绿+白色
笔型:8-10号
笔触:拖、摆、罩
用色:干画法,最饱和、纯度、明度提高



香蕉亮面:
颜色:淡黄+少量浅绿+大量白色
笔型:6-8号
笔触:拖、摆、罩、扫打
用色:干画法,颜色纯度减小,明度最高



香蕉背景:
颜色:深红+土黄+少量浅绿+少量白色
笔型:8-10号
笔触:湿打,拖
用色:湿画法和干湿结合画法



香蕉反光:
颜色:深红+柠檬黄+微量白色
笔型:4-6号
笔触:提、扫摆
用色:干画法,颜色纯度减小



静物调色或默写的重要规律

无论是练习还是考试,一般都在室内进行,所以受冷色天光的影响,调色有一个基本的规律可以遵循,只要正确理解掌握,写生或默写会变得简单很多。

室内光线调色 一般性规律如下:

1. 高光偏冷;少量黄色+大量白色;
2. 亮面偏冷;物体固有颜色+少量黄色+白色;
3. 灰面一般为物体固有色;
4. 暗部偏暖;物体固有颜色+褐色深黄;
5. 反光偏冷;少量固有颜色+环境色+冷系浅色;
6. 投影偏暖;暖系色+大量环境色。

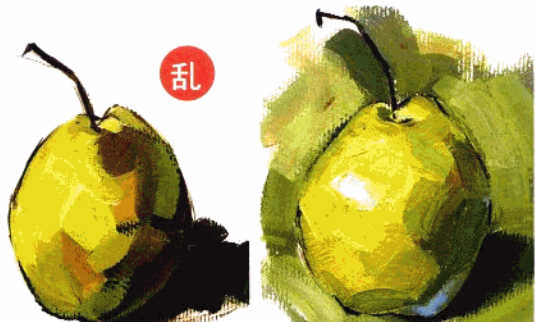
大量地练习是把规律的最好方法,同时不要机械地理解概念,要在实践中学会运用。



暖



初学者应考常见的毛病 及解决方法



乱

错误 由于对梨的素描关系理解不透,体块混乱,导致“花脸”的感觉。

改正 按球体观念观察,注意黑白灰,同时注意色彩明度纯度的素描表现。



碎

错误 没有掌握用笔塑造物体的色彩和素描关系,画面支离破碎不够整体。

改正 学习用大笔触概括颜色和素描转折,用笔尽量肯定一些。



腻

错误 初学者最容易出现的错误,由于对颜料特性不了解,干湿无法控制,加上反复涂抹,使画面变得很腻。

改正 初学颜色调不准很正常,要等干后再改,不要急躁,建议从基础色彩概念慢慢学起。



火

错误 由于孤立地观察,使色彩纯度没有对比变化,均处纯度都很高,导致画面很火。



改正 此物体有一定难度,要整体地对比在空间中纯度的变化,不要局部地画。(参考本书第6页:纯度)



脏

错误 没有画出牛奶固有色,只注意了“环境色”所致。



改正 学习色彩基础概念,理解固有色的重要性。



平

错误 看不到白衬布也是白里白灰关系组成的,没有体积感。



改正 任何物体,大到整体、小到局部,都有黑白灰,所以解决此问题要从素描开始。



生

罐口透视不对

颜色比较脏

素描关系错误

颜色太纯使画面过灰

衬布转折天生硬,太平同时透视错误

用透视原理来修改

适当加入纯度高的

颜色提高冷暖倾向

注意分析体积变化,

按球体的观念来塑造

形体,注意素描中

的黑、白、灰。

暗部和亮部要加复

色把纯度降下来,只

要固有色保持高纯

度即可。

注意黑白灰层次变

化及冷暖倾向,桌子

的透视转折关系也

要注意。

错误

此组合的错误包含了初学者的很多问题,体现出来的感觉是对素描、色彩特点的生疏。主要为没有素描关系,色彩关系薄弱。



改正

改正方法是要从素描概念、色彩概念、水粉特性进行一系列的学习,把基础概念与实际运用结合起来多加练习。这里作者需要的是绘画量的积累,而不做简单地就问题谈问题,这样问题还会再犯。



粉

背景太均匀

花没有明暗层次

花盆没有颜色纯度变化

衬布太灰

水果无冷暖变化,暗部太粉

桌面颜色单调

加入冷暖环境色

加强黑白灰,暗部不要加粉,亮部多加粉。

暗和亮部适当增加蓝色固有

色。提亮时要多加白和光润色,同时注意保留固有

色。把握亮部偏冷,暗部偏暖的规律,注意暗部少加粉或不加粉。

适当增加固有色、环境色,使画面感觉上部。

错误

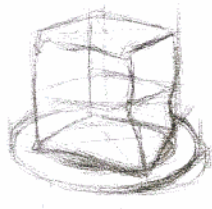
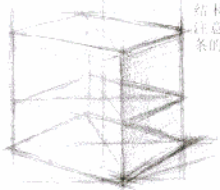
“粉”是初学者最容易犯的毛病,原因是对增减纯度、明度的色彩规律不了解,单纯地加白色,减白色,暗部也借此加粉,所以画面灰成一团,颜色单调。



改正

改正方法是在了解色彩基本规律的基础上多练习,尤其要背下色彩明度对照表(第5页)。要懂得画色彩是用颜色来表现素描的关系。

单个物体 面包 30分钟练习全解析(8开, 基础画法)

对比基础形体: 正方体
对比同类素描: 面包结构素描:
注意透视线条的分析

分析大的形体透视变化,同时注意一个面,也要注意固有色彩和质感,又要有冷暖倾向。

第01分钟 观察面包



1.先用熟褐起稿,勾出大形,然后按照素描关系铺单色明暗,注意从明暗交界线开始铺。

第05分钟 起稿完成



2.注意深浅变化,有助于上色时对物体黑白灰的把握。

暗:熟褐+深红



赭红+土黄



4.用大号毛笔整体上色,运笔要干脆利落,把颜色反复调熟再上,心态要放松,否则画面容易脏,注意使笔与画布保持适当的角度,用反复涂改容易脏。

赭红+少量土黄+少量白
5.画灰面时注意颜色冷暖的微妙变化,当然仍然要用大笔触来画。

普蓝+淡黄+少量白

第15分钟 铺色完成



6.铺色时同时兼铺背景的颜色,可以更好地衬托主体。

7.投影要透明,因为物体在白盘子上,注意自身的固有色,用黄色加白加普蓝调成。



蓝+少量赭红+白

9.画转折时注意环境色对盘子的影响。

8.同时注意前部的结构变化。



10.画亮部固有色彩料要干些,这样才能感受厚薄。



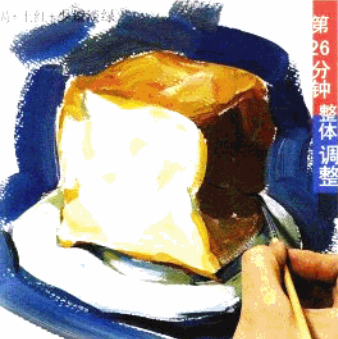
11.暗部转折和细节转折可以换小笔,便于控制。

第25分钟 深入完成



12.亮部偏暖,暗部偏暖,同时用大笔触来画。

图 1-1-1 素描色彩



第 26 分钟 整体调整

13. 这一时间主要用来调整错误颜色和体积。



技巧提示

14. 画物体亮部时, 颜色不用调很熟, 有助于表达亮部颜色的丰富变化。



调蓝+白

15. 亮部的色彩层次看上去更丰富了。



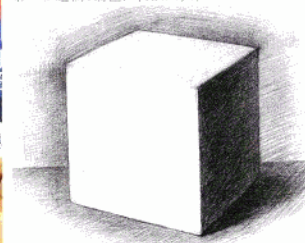
16. 综观整体, 调整局部错误颜色最好用小号的笔, 以免破坏好的画面。



白+黄+绿+淡绿

17. 注意暗部的反光很强, 可以铅笔于擦出来, 同时必要的话可用于揉一下防止颜色太跳。

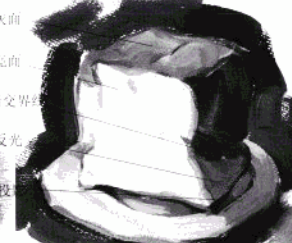
第一步起稿、铺色; 对比正方体



第二步深入; 对比本体素描



第三步调整; 对比色彩; 建立素描关系



对比学习正方体

对比结构: 按方块的体积、透视变化来对比抓形。
对比明暗: 铺大色调时除注意冷暖变化外, 要有整体对待方块黑白灰的素描意识。

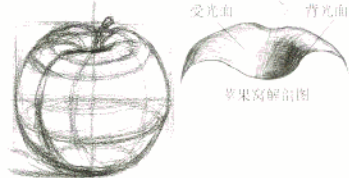
对比学习素描面包

对比结构: 注意盒子转折和面部的透视。
对比明暗: 铺大色调、局部深入时要有整体及兼顾局部的素描意识。

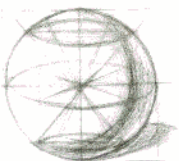
第 30 分钟 面包完成



单个物体 苹果 30 分钟练习全解析 (8 开, 基础画法)

对比基础形体: 圆球体
对比同类素描: 苹果

苹果的难点在于亮部色彩的微妙变化和苹果窝体积关系的塑造。注意苹果窝体积应该用素描观察方法对待。



第 01 分钟 观察苹果

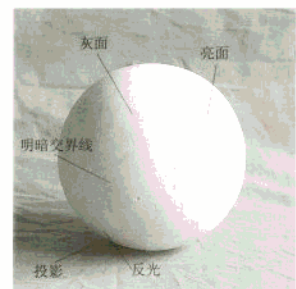


1. 苹果虽然外形简单, 但起稿时还是要注意素描关系的把握。

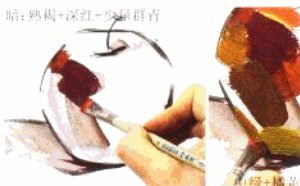
第 05 分钟 起稿完成



2. 苹果窝的难度较高, 画素描关系时不可忽视。



3. 铺大色时要把苹果当成球体看待, 注意颜色明度纯度的黑白灰变化, 这样才有利于塑造体积。(参考第 5、6 页明度、纯度内容)



4. 从明暗交界线铺色, 暗部注意环境色影响。向亮部转折颜色纯度要提高, 灰面一般是苹果本身的固有色。



5. 从苹果颜色分析, 上部偏暖, 下部偏冷。笔触多时摆的方法。



8. 灰面纯度最高, 为苹果固有色。



10. 苹果上部的灰面和苹果亮面的衔接很重要, 不要忽视这个面。



9. 暗高投影对衬托上体体积是非常重要的, 这也是素描关系的体现。



11. 高光用海绵加白色调和, 用小号稳稳地轻扫, 表现出光感和冷色入光的颜色。

第 15 分钟 铺色完成



6. 铺色基本完成, 注意用笔触塑造体积。

第 25 分钟 深入完成



技巧提示

7. 同时用不同大小号的笔画物体的相应大小部位, 可以大大节约时间, 在考试时尤为重要。

