



北京 长河史 万寿寺史

崇文出版社

北京 长河史 万寿寺史

北京艺术博物馆《北京长河史万寿寺史》编委会

主任：杨玲

副主任：张展

顾问：赵其昌 吴梦麟 张宁

特约审稿：舒晓峰 雷虹霁

《长河史》作者：孔祥利

《万寿寺史》执笔：孔祥利

课题组成员：安小丽 田晓 王珍

摄影：杨京京

崇文出版社

图书在版编目(CIP)数据

北京长河史 万寿寺史 / 孔祥利著. — 北京: 荣宝斋出版社, 2006. 1

ISBN 7-5003-0862-0

I. 北… II. 孔… III. ①河流—历史—海淀区
②佛教—寺庙—历史—海淀区 IV. ① K928.42 ②
B947.213

中国版本图书馆 CIP 数据核字 (2005) 第 158401 号

责任编辑 晋雅娟

装帧设计 晋雅娟

北京长河史万寿寺史

编辑出版发行 荣宝斋出版社

北京市东城区北总布胡同 32 号 100735

制	版	北京燕泰美术制版印刷有限责任公司
印	刷	三河市尚艺印装有限公司
经	销	新华书店总店北京发行所
开	本	880 毫米 × 1230 毫米 1/32
印	张	7 彩色插页 0.5
版	次	2006 年 1 月第 1 版
印	次	2006 年 1 月第 1 次印刷
印	数	0001—3000
定	价	32.00 元





前言

长河和万寿寺都是北京重要的历史名迹，一为水系，一为古建群，但它们之间却有着密切的联系。长河是北京历史上的水系热线，与古都北京有着很深的血脉渊源。万寿寺可谓是长河线上的一颗明珠，是长河沿线至今仅有的保存最完整的古建群。万寿寺依长河而生存，长河凭万寿寺更繁华。我们选择了这个点和线，从事了多年的研究，寄希望以此成果为宣传北京的历史风貌献出我们的绵薄之力。

万寿寺是明清皇家寺院，1979年被列为北京市重点文物保护单位，1985年后成为北京艺术博物馆的所在地。北京艺术博物馆在建馆之初即着手从事万寿寺的研究工作，并多次推出万寿寺历史沿革展览。1994年万寿寺研究课题组成立，开始集中力量搜集万寿寺的历史文献资料和历史档案，课题组成员为此付出艰辛的劳动。1998年《万寿寺》一书的初稿完成，并正式作为本馆的科研课题项目。2000年该书的二稿完成，并定名为《万寿寺史》，将初稿的资料研究性读物改为史话通俗性读物。2004年再次对书稿做了做大的改动，确定为通俗学术性读物。本书虽经一波三折，但修订后的书稿内容更具学术性，更充分体现了课题组的研究成果，同时也兼顾了广大读者阅读欣赏的需求。《万寿寺史》是目前研究和了解万寿寺历史文化最为全面的读物，也是我馆近年的科研成果之一，是读者参观万寿寺北京艺术博物馆的必备读物和纪念品。

长河研究是万寿寺研究中派生出来的课题，它涉及了更广的地域和更深远的历史，1998年在北京市文物局正式立项。1999年课题刚开始进行的时候，北京市政府颁布了启动治理水系工程的公告，长河恰好是首当其冲治理的河道，人们的关注点也聚焦在长河一线，这使得长河课题的开展更具有现实意义。目前长河河道及两岸治理工程已基本结束，《长河史》一书的出版，将使到这里游览参观的民众能更好地了解长河的历史，了解古都北京的历史风貌。《长河史》是目前介绍长河历史文化唯一较为全面的学术性通俗读物，它填补了这一领域研究的诸多空白，是北京市文物局“十五”期间的科研课题成果。

值此《北京长河史万寿寺史》与世人见面之机，我们向为本书提供指导帮助的社会各界人士、专家学者深表谢意，并冀不吝赐教。

北京艺术博物馆馆长 杨玲

2005年5月

长河史 1

内容简介 2

序篇 3

一 水利沿革篇 5

一 高粱河水源早期的变迁 5

二 高粱河水源划时代的变迁：
融入玉河水系 10

三 玉河的新纪元：
通惠河开辟新水源 15

四 玉河水源的新变迁：
玉泉再展生气 21

五 长河的辉煌时期：
与御园的密切联系 24

六 长河在现代的新命运 29

二 历代名胜篇 36

一 金元名胜 36

二 明代名胜 42

三 清代名胜 59

四 现代名胜 83

三 风情文化篇 92

一 民俗风情 92

二 景观诗文 97

三 景观游记 130

四 文物掌故 133

万寿寺史 141

内容简介 142

一 明代寺史 143

一 寺院初创史因 143

二 选址长河情由 146

三 寺院规模景象 149

四 敕建碑文解读 153

五 庙产佛事史闻 156

六 巨钟悬卧始末 159

二 清代寺史 165

一 清初寺院再创 165

二 帝僧恩怨情缘 169

三 乾隆重修史迹 174

四 寺院鼎盛全貌 178

五 清末庙会风情 186

六 慈禧重修逸事 190

三 近现代寺史 193

一 民国寺用概述 193

二 新中国新利用 195

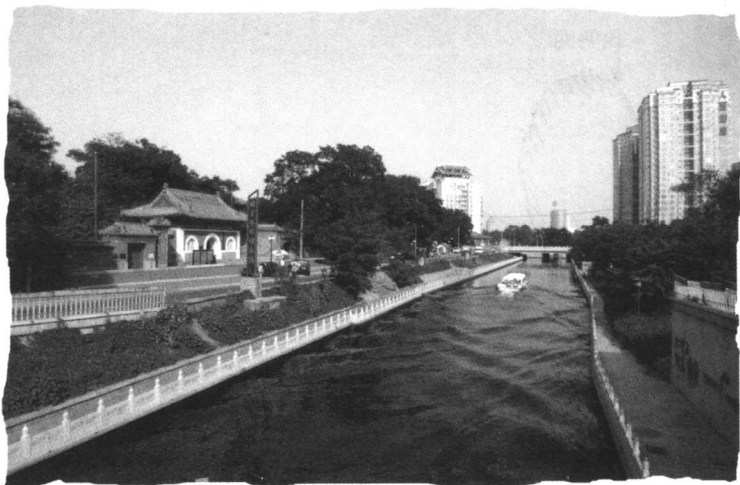
附录 198

一 金石文献 198

二 万寿寺八景倡和诗 201

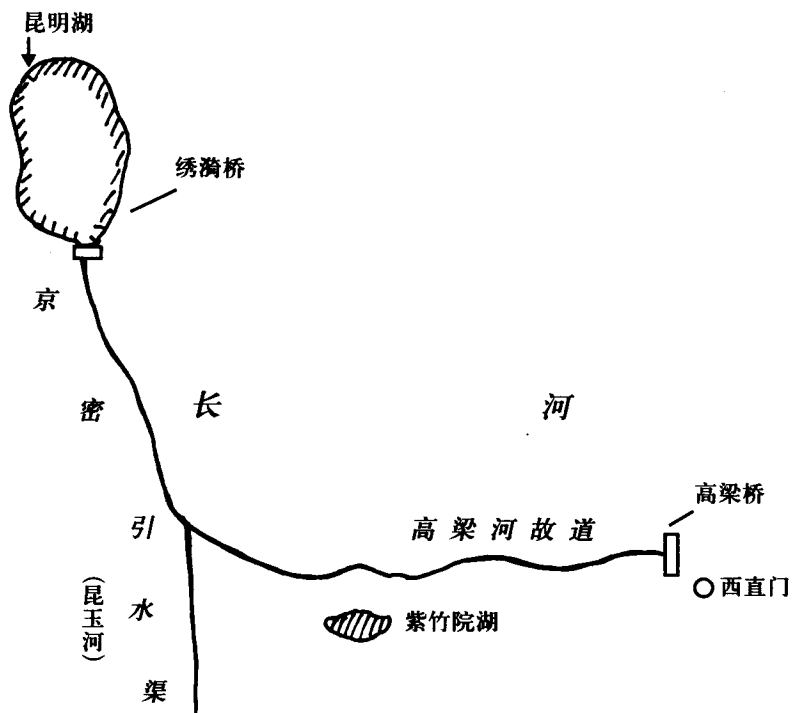
三 北京艺术博物馆简介 212

北长万
河寿京
寺史史



长河史





附图 1: 长河水域示意图

内容简介

《长河史》运用史话形式全面系统地介绍了长河的历史、地理、文化。全书以水利沿革、历代名胜、风情文化三篇分别描述了长河的水利史、沿线自然人文景观、历史典故和文化现象。

水利沿革篇通过对长河历史渊源的追溯，全面介绍了长河作为北京西北地区重要水系的历史地位和作用，从侧面反映了长河与北京城市选址、建城的重要关系，以新的角度展示了北京城市发展中水利建设的重要性。

历代名胜篇通过对长河沿线历代出现的人文景观的叙述，展示了长河成为水上御道后沿线得到美化的风采，描写了历代皇室对长河沿线地理位置的重视和利用，陈述了历代皇室在长河沿线的巡幸和佛事等活动，再现了长河这一特殊地域文化景观的历史风貌。

风情文化篇通过对长河沿线的民俗风情、游记文学、历史典故的展示，提供了丰富的欣赏长河地域文化的历史资料，读者可从中领略长河的历史风情。

序篇

在北京西北部海淀地区，有一条长达10.8公里、名叫长河的古河道，它的源头起自颐和园昆明湖南端绣漪桥，下游终于西直门外高粱桥。这条古老的河道在北京展览馆、北京动物园、五塔寺、首都体育馆、国家图书馆、紫竹院公园、万寿寺等名胜间穿过，蜿蜒曲折，远看似一条巨龙横卧。

20世纪末，北京市政府开始全面实施水系治理工程，长河作为首当其冲被治理的古河道而令京人瞩目。接踵而来的是长河水上旅游线的开通，一时有关水系治理和开发的新闻成为京人的热门话题，人们也渴望更多地了解长河古河道的历史。本书正是向世人全面、系统地介绍长河历史文化的文史科普读物，作为配合长河文化旅游的读物，它将为世人提供较为丰富的历史资料。

作为古都水系的一部分，长河曾有过辉煌的历史记录，它不仅在水利事业上为古都城市建设发挥过重要作用，而且在其沿线还构成了独特的风景线，形成了特殊的地域文化现象，是京郊少有的一条文化热线。

一、长河至今已有了近八百年的历史，它是人工渠道与自然河道相结合的产物。自然河道有三千多年的历史，是著名的古河道——高粱河。高粱河的名称目前已消失，唯有高粱桥的名称还留存着这个记录。人工渠道是从昆明湖的前身金海南端开凿而成，向东南延伸至今紫竹院湖。原始的紫竹院湖就是古高粱河的源头。人工渠道开凿的目的在于解决高粱河水源。高粱河在解决水源问题后，其中有一段湖泊即被金皇室利用改造成离宫所在地。元代在此基础上兴建皇城，并建立大都城。明清两代在此基础上改造都城。历史上都城的护城河水及城内积水潭、什刹海、北海、中南海的水源均来自长河的输送。长河的开凿和发

展为古都的城市建设提供了水利基础,它是古都建城史中对都城选址起决定性作用的水系。

二、长河所在的水域在最初形成后并没有目前的名称,这是因为长河的地理定义有一个形成和发展的过程。金代人工渠道开凿后,因其上源通过金海接引了玉泉之水,故有玉河之称。这个玉河的范围还包括了高粱河水的大部,故这段水域下游还有高粱河的称谓。元代通惠河开凿,利用了金代开凿的人工渠道及高粱河部分,所以这段水域又被称为通惠河的中游部分。这时,西城闸(后来的高梁闸)的出现,才为后来长河确定下游终止界建立了明显标志。明代通惠河断源后,玉河、高粱河的名称依然使用。这时都城的改建,将高粱闸内外水系分割,进一步为长河下游终止界划定了标志。清代昆明湖扩建,湖之南绣漪桥闸兴建,该桥闸成为长河上游的起点,高粱桥闸则为终点,长河的名称和定域开始出现。

三、元代大都城兴建以后,长河这段水域恰好成为连接皇宫与西北郊皇家园林的水路纽带。元皇室在长河水域兴建码头、行宫,同时在沿线建设重要佛事场所,皇家水上交通线自此建成。以后明清两代皇室进一步发展了长河水上御道的功能。同时,长河两岸的建设也得到发展,堤岸绿化建设及码头、桥闸得到进一步的整治,长河的自然景观得到美化。与此同时,长河沿线兴起了大量各色宗教建筑和园林建筑,它极大地丰富了河道两岸的人文景观。人文景观与自然景观相映成辉,构成京郊独特的风景线。

四、长河的自然景观和人文景观吸引了大量京人前来游赏,遂形成了盛大的民俗风情,如踏青、庙会等民俗活动。文人墨客由此写下大量游记诗赋,描述长河的风情和景观,民间并流行大量关于此地域的文物掌故,遂形成了长河地域风物文学。

一 水利沿革篇

水利建设与人们的生活息息相关,更与城市的发展密不可分。长河的水利史反映了古都城市建设的发展历程。长河的形成缘于水利建设,它展现了人们在改造自然和利用自然方面的辉煌的水利科技成果。

一 高粱河水源早期的变迁

一条在三千多年前出现,而后又被后人改造并更换了名称的古老河道,一条数百年来在古都建设中发挥着重要作用的水系,当它的母河永定河“遗弃”它的时候,它失去了生机,但后来人们试图把它们再联系到一起,于是它又充满了活力。这时,它的作用还仅限于灌溉农田。

燕蓟古河道——高粱河

寻踪探源 要说北京地区最古老的水系,那就要属永定河了。永定河古时还称作灤河,又名桑干河。隋唐两代以后称卢沟河,又叫无定河,元明时期通称浑河,清代始称永定河。因其含沙量大,又有“小黄河”之称。永定河现在北京的西南方向,但是在古时候,它的河道走向不在这个方向,因为它的河水中含沙量过大,常导致泥沙沉积,河道横决,因此历史上它变动无常,河道几经大的改变迁徙,所以古时人们称其为“无定河”。它后来的名字“永定”,实际上来自人们对它的期待:永远安定而不迁移。从无定河到永定河名称的改变,蕴含了人们治理这条河道所付出的努力。在数千年的历史中,永定河支流在一次迁徙中所留下的余脉即为高粱河。

永定河上源有南北两支,分别发源于内蒙古兴和县和山西宁武县,前者称为洋河,后者称为桑干河。两大支流经山西雁北地区和河北张家口地区,在河北怀来县的米官屯汇流,始称永定河。再东

流至官厅，纳发源于延庆的妫水河后入官厅山峡，至三家店出山，进入北京平原，从西北向东南方向穿京、冀，达天津归入渤海。古时因人类活动增加、战争频仍、植被破坏、水土流失等原因，使永定河河水含沙量逐年增加，河道摆动频繁。永定河在北京平原冲积面上的自由摆动，留下了许多故道。大约在三千多年前至两千多年前，永定河沿着今紫竹院、积水潭、什刹海、中南海一线向东南入海。后来永定河又向西南迁移，留下的这条故道被称作高粱河水系。由于永定河的南移，也就是说高粱河古河道上游淤塞，从此与永定河水源断流，因此高粱河成了断头河。这时高粱河河水只有今紫竹院湖泊中的细小泉流来提供水源，于是，高粱河便成为一条流量不大的河流。北魏时期著名的地理学家酈道元，在其著作《水经注》中引用了当时的谚语称“高粱无上源，清泉无下尾”。这句话说明早在北魏以前，高粱河上游就已阻塞了。

高粱河上游虽然与永定河水源断流，河水流量减少，但它还是具有一些优势，这些优势是它后来得以发展和利用的基础。它有哪些优势呢？其一，它的下游仍然留有较宽的河道和湖泊，水域流经的地方仍然很广，并与其下游其他河道接通。另外，永定河虽然水源充足，但因其河水质量及地理位置的原因，常年易有水患发生，特别是洪水的泛滥，在它的流域内对它的防治须要付出艰辛地努力，效果未必明显。而高粱河却远在它的东北方向，受它冲击的机会很小，因而利于防治水患，利于兴修水利，这就是日后它被人们所重视而频繁得到改造和利用的缘由，也是它成为古都重要水利干线的主要原因。

永定河作为北京地区最古老的河流，被人们誉为是北京摇篮。高粱河的改造和利用则更与北京建都历程密不可分。

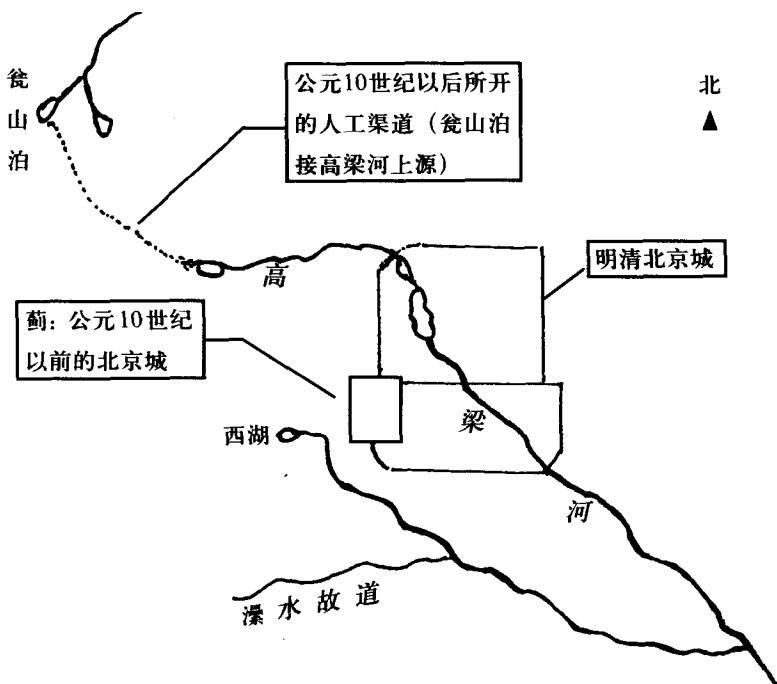
来龙去脉 追寻最古老的高粱河的足迹，要从今天的紫竹院湖开始。关于这一点，在酈道元的《水经注》中，有如下记载：

“水出蓟城西北平地，泉流东注，……东径蓟城北，又东南流，《魏土地记》曰：蓟东十里有高粱之水者也。其水又东南入漂水。”

这段文字的意思是：高粱河水出自于蓟城西北的平地，泉水向东流注，向东经过蓟城北部，又转向东南方向，据《魏土地记》这

个文献说，蓟城东部十里处有高粱河，这条河向东南流入灞水。

这里所说的蓟城，是指公元10世纪前的北京城，其故址处于今天的广安门至莲花池之间。蓟城西北，也就是指今紫竹院湖一带。这里所说的灞水就是古永定河。



附图2：未经人工改造的高粱河示意图

如图中所示，在高粱河源头有一个湖泊，那就是今天的紫竹院湖。在那一带，原有泉眼，流出涓涓细水，成为高粱河的源泉。古时紫竹院湖一带乃至其西北广大地区有着充足的地下水和泉水，这就是后来的海淀地区。海淀，就是积水成淀的意思。但以这样的泉水和地下水来维持一条流域广阔的河流，就显得很可怜了，所以高

梁河在未改造之前，很难发挥像灌溉这样的作用，只是在很早以前，在它流经过的地域大多是未开垦的处女地，人烟稀少，人们对它没有更多的需求。

从图中可看出，高粱河由东西方向转变南北走向之转折处，有一湖泊状的河道，那里就是后来四海的位置。高粱河从那里斜穿过后来的北京城（元明清时期），在城的东南方向与古永定河下游连接。这就是最早的高粱河状况。最先出现的城市在它的西南方向，那里原有一个水系称为西湖水系，那时的城市生活主要依赖这个水系。高粱河离城市似乎还远。在高粱河上源西北方向，有一水系与它遥遥相望，那里的湖泊就是日后的昆明湖。

解决高粱河水源的早期水利工程——西水东调

最早的大规模水利工程 如前所述，高粱河由于所处的地理位置远离永定河水系，水患较少，这对它两岸农田的水利建设十分有利，所以，水利专家们很早就注意到对它的利用和改造，但由于高粱河的水源有限，要让它发挥水利作用就得先解决其上源水源问题。随着人们在高粱河流域的活动增加，对高粱河的改造利用也势在必行了。

这种活动终于在公元3世纪中叶出现了。三国魏嘉平二年（公元250年），那时的北京城还叫作蓟，是曹魏的北方边城。曹魏派驻蓟城的镇北将军刘靖，为确保军粮的供需，扩大种植面积，在这一年发起了高粱河水利工程建设的开端。水利工程首先在今石景山（古梁山）下、永定河（古瀑水）东岸两侧长岸峻固处修筑一道石笼堰，因山上有汉武帝的儿子刘旦的陵墓“戾陵”，所以取名叫戾陵遏，又名戾陵堰。“遏”，在这里就是拦截水流的意思。这个堰高一丈，东西长三十丈，南北广七十余步，在渠的北岸立有水门，门广四丈，立水十尺。当山川暴戾时则乘遏东下，平流守常情况则自门北入渠，浇灌农田。接着又从堰下凿辟一条引水渠，名叫车箱渠。这个名称大约是因为渠道是石料砌成的，岩石坚硬，渠道断面挖成矩形，看上去如同车箱一样。车箱渠布置在堰下冲积平原的脊梁上，能控制较大面积，由西向东，引堰上分出的永定河水平地导流

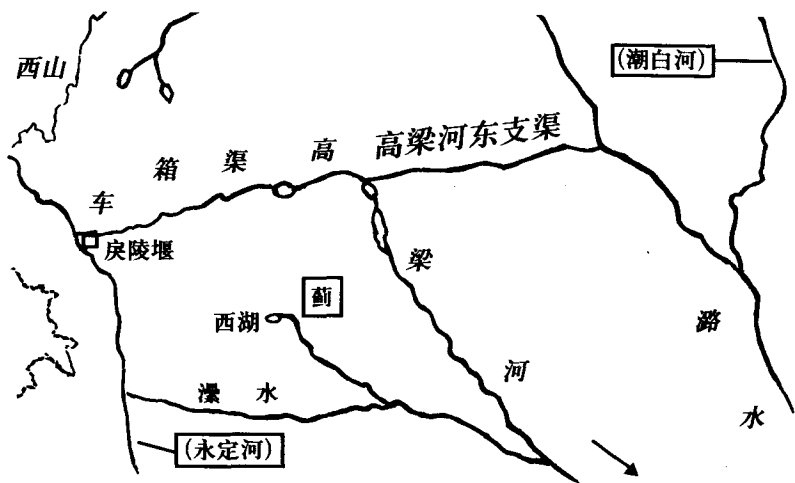
东下，经今八宝山北部，向东偏北，与高粱河上源（今紫竹院湖）相接，行经高粱河，再返永定河。这条渠道大概就是沿着古代永定河的古道修筑的。断流的高粱河终于又与它的母河连接上了。水量有限的高粱河自接受永定河水后，便成为一条水量充足的河流，其两岸为此开辟了沟渠纵横的灌溉区，受益的农田涉及蓟城北、东、东南三面土地万余顷。这也是北京近郊历史上第一次有记载的规模较大的水利建设工程。

最早的水道网 公元262年，戾陵遏再次得到重修，从而得到了更为丰沛的流水注入高粱河，并在高粱河的上游湖泊转折处，增辟一条水渠，径直引水东入坝河，坝河下游汇温榆河，注入潮白河（古潞河），这条水渠又叫高粱河东支渠。这项工程不仅大大增加了高粱河流域的灌溉面积，而且沟通了北京城（蓟城）东西两面相去四十公里的两大天然河流，从而形成了北京近郊历史上最早的水道网。这个水道网可以灌溉上万顷农田。

公元295年，此时已是晋朝时期（晋元康五年），由于戾陵遏年久失修，这一年夏天被洪水冲坏，于是蓟城守军和民众又动工重建堰堤、石渠、水门，工程动用工匠四万人，用时二十多天，车箱渠和高粱河沿岸灌区又重新得到恢复。主持此次工程的官员是刘靖的儿子晋骁骑将军刘弘。

戾陵遏和车箱渠的最初修建，是北京历史上最早利用和改造高粱河的举措，它为后人提供了一个改造自然和利用自然的先例。

大约三个世纪后的公元565年，又有了利用高粱河水灌溉农田的新记录。北齐时幽州刺史斛律羨，在修筑北边沿山长城之后，又引导高粱水向北，与温榆河（古易荆水）相接，向东汇于潮白河（古潞河）。这样，高粱河水的灌溉之利又发展到了北部的广大地区。尽管高粱河的早期利用时期只是在上游一带开凿了人工渠道，它的名字尚未改动，高粱河本身也还没有得到多大改造，但这已经为它在后来进行彻底改造打下了基础。



附图3：庆陵堰以下车箱渠灌溉干渠示意图

二 高粱河水源划时代的变迁：融入玉河水系

自从北京成为政治中心，高粱河开始改变了它的命运。它不再仅为灌溉之利发挥作用，转而又成为发展航运、城市供水及皇家御用的水系。

西水东调改为北水南调，这种新的尝试带有根本性的转变，它的意义在于改善了河水质量，从而为高粱河的进一步利用开创了先例，它使高粱河从此与都城建设建立了密不可分的关系。最初的长河水域由此形成了。

金皇室对高粱河湖泊的最早利用

高粱河在后来的数百年中，没有更新的开发和利用，无论车箱渠是否通畅，是否发挥作用，蓟城作为北方边镇，在后来的与北方少数民族的争斗中，它始终处于摩擦地带，这种不稳定的局面，使它无法施展更大更多的水利作用。只有在政权较稳固时，才有可能兴起水利事业，而后来高粱河的利用就取决于当时统治者的建设活动。北京成为政治中心后，城市用水的需求日益迫切，高粱河的地

理位置和水利作用也逐渐受到统治者的重视。高粱河在这种情况下得到开发利用，并且反过来作用于城市建设，为城市发展提供了相当大的帮助。这种情形到了公元12世纪才有了新的进展。

公元10世纪，北京地区开始有了较稳固的政权并成为政治中心。公元938年，兴起于北方潢水、土河流域上的契丹族南下，占据了蓟城，并在此建立了陪都，名为南京，又称作燕京，但由于辽代在北京地区的大规模建设较少，所以水利事业尚未兴起。真正在北京地区开始大规模建设的还是女真族统治的时期。

女真族继契丹族之后兴起于东北方的混同江上，并建国号为金。公元1153年，金朝迁都燕京，改称中都，并扩建都城。于是以蓟城为起点的北京城，从此开始上升为封建王朝的政治中心。高粱河在蓟城的东北地区，这时它的河水与城市还没有联系，但要建立一个城市，肯定要考虑用水的问题，北京由于开始确立政治中心的地位，对于城市的用水也就有了更高的要求。作为一个封建帝王的都城，在城市建设上首先考虑的是宫廷御苑的用水，其次是运粮河的开凿，所以金皇室在中都城的规划建设中，必须寻找到一个足够供应城市用水的水系，同时还要考虑漕运对航运河道用水的需求。

中都城是在蓟城的基础上加以扩建的，这里离西湖水系最近，所以中都城内利用了原来的西湖水系，对它加以改造，并满足了都城内皇宫的用水。同时，西湖还为新开凿的中都的护城濠提供了足够的水源。

中都城东北郊外的高粱河一带，自然风光非常优美，河道较宽，水泊景色迷人，被金皇室看中。金皇室利用离城较近、河道较宽的地段，大兴工事，首先浚治河道，形成了一带狭长的湖泊；又傍湖泊东岸，堆筑了大小两个岛屿，即后来的琼华岛和瀛洲。公元1179年，金皇室利用这无限优美的自然风光，建成了一座离宫，命名为太宁宫。这处离宫的创建，充分利用了近郊高粱河并加以改造。这是对高粱河故道真正的改造，它使高粱河不再只是充当通水渠的角色，而是提高其自身使用价值的一种根本性改造。这也是北京城基础建设中的一件大事，因为这一处建设，对后来元代的北京