

云南民族
美术全集

云南

民族美术史

主编 李伟卿
云南出版集团公司
云南美术出版社



云南

民族美术史

云南民族

李伟卿 主编

美术全集

云南出版集团公司
云南美术出版社



图书在版编目 (CIP) 数据

云南民族美术史 / 李伟卿主编. —昆明: 云南美术出版社, 2005.11

ISBN 7-80695-302-7

I. 云... II. 李... III. 少数民族—美术史—云南省 IV. J120.9

中国版本图书馆 CIP 数据核字 (2005) 第 140033 号

责任编辑 彭 晓 赵文红 诸 芳

美术编辑 张文璞

装帧设计 张文璞

责任校对 蕴 德 梁 红 樊海涛

云南民族美术史

李伟卿 主编

出版发行 云南出版集团公司
云南美术出版社

制 版 昆明雅昌图文信息技术有限公司
印 刷 昆明 (雅昌) 富新春彩色印务有限公司
开 本 850×1167 1/16
印 张 14.25
印 数 1—1500
版 次 2006 年 1 月第 1 版
印 次 2006 年 2 月第 1 次印刷

ISBN 7-80695-302-7/G·75

定价: 68.00 元

版权所有 · 翻版必究

云南民族美术全集

总顾问

丹增 晏友琼 汤汉清

顾问

贺光曙 胡廷武 熊正益 王晋元 李忠翔 姚钟华

总监制

汤汉清

总策划

夏代忠

监制

周文林 吴垠 欧阳常贵 方绍忠

主编

李昆声

副主编

彭晓 吴垠 张永康

云南民族美术史

主编

李伟卿

副主编

彭晓 樊海涛

撰文

李伟卿 樊海涛

编委

(以姓氏笔画为序)

方绍忠 王晋元 李忠翔 李小明 陈永乐 张建中 杨成忠
周文林 易学钟 赵文红 姚钟华 郝平 高德林 彭晓

协助

云南省美术家协会

执行

李忠翔

摄影

(以姓氏笔画为序)

邢毅 严钟义 杨德聪 彭晓 樊海涛

绘画

李伟卿 李红宇 高中炎

英文翻译

杨德聪

本书
得到了以下单位的大力鼎助

云南省文物局
云南省美术家协会
云南省博物馆
云南省文物考古研究所
云南民族博物馆
大理白族自治州博物馆

谨此表示感谢！

目 录

CONTENTS

绪论：云南民族美术史的发展态势 (11-17)

Introduction: The Developing Trend of Yunnan National Fine Arts' History (11-17)

第一篇 云南民族美术的成长期 (18-47)

第一章 旧石器时代的审美潜求 (20-25)

第二章 新石器时代的造型艺术 (26-35)

第三章 多样性的云南古代岩画 (36-47)

Section One The Growing Period of Yunnan National Fine Arts (18-47)

Chapter One The Aesthetic Pursuits in the Paleolithic Age (20-25)

Chapter Two The Plastic Art in the Neolithic Age (26-35)

Chapter Three The Diverse Rock Murals (36-47)

第二篇 云南民族美术的鼎盛期 (48-95)

第四章 光彩夺目的滇池青铜艺术 (50-65)

第五章 堪称视觉音乐的铜鼓纹饰 (66-77)

第六章 滇贮贝器独特的立体饰物 (78-95)

Section Two The Prosperous Period of Yunnan National Fine Arts (48-95)

Chapter Four The Splendid Bronze Art of the Dian Kingdom (50-65)

Chapter Five Visual Music---The Decorative Patterns on Bronze Drums (66-77)

Chapter Six The Three-dimensional Ornaments on the Cowry Containers (78-95)

第三篇 云南民族美术的转型期 (96-157)

第七章 文化互渗与本土色彩淡化 (98-113)

第八章 南诏、大理佛教艺术的崛起 (114-129)

第九章 神人并存的剑川石窟雕像 (130-143)

第十章 《宋时大理国描工张胜温画梵像》的艺术成就 (144-157)

Section Three The Changing Period of Yunnan National Fine Arts (96-157)

Chapter Seven Cultural Mutual-Infiltration and Dimming of Local Color (98-113)

Chapter Eight The Rise of Buddhist Arts in the Period of Nanzhao and Dali Kingdoms (114-129)



Chapter Nine Jianchuan Grottoes---The Sculptures Depicting Man and Deities (130-143)

Chapter Ten The Artistic Achievements of Zhang Shengwen's Buddhist Painting Scroll of Dali Kingdom (144-157)

第四篇 云南民族美术的滞缓期 (158-211)

第十一章 元明清云南美术的世俗化 (160-177)

第十二章 担当禅师书画的历史贡献 (178-189)

第十三章 汉藏糅合的丽江宗教壁画 (190-199)

第十四章 姹紫嫣红的民族民间美术 (200-211)

Section Four The Standstill Period of Yunnan National Fine Arts (158-211)

Chapter Eleven The Secularization of Yunnan National Fine Arts (160-177)

Chapter Twelve The Historical Contribution of Monk Dandang's Calligraphic Works and Paintings (178-189)

Chapter Thirteen Lijiang Temple's Murals---A Combination of Han and Tibetan Cultures (190-199)

Chapter Fourteen The Colorful Folk and Ethnic Groups' Fine Arts (200-211)

结语：云南民族美术的回顾与前瞻 (212-214)

Conclusion: A Review and Future Expectation on Yunnan National Fine Arts (212-214)

主要参考书目 (215)

Reference (215)

跋 (216-217)

Epilogue (216-217)

后记 (218)

Postscript (218)



新石器时代的造型艺术

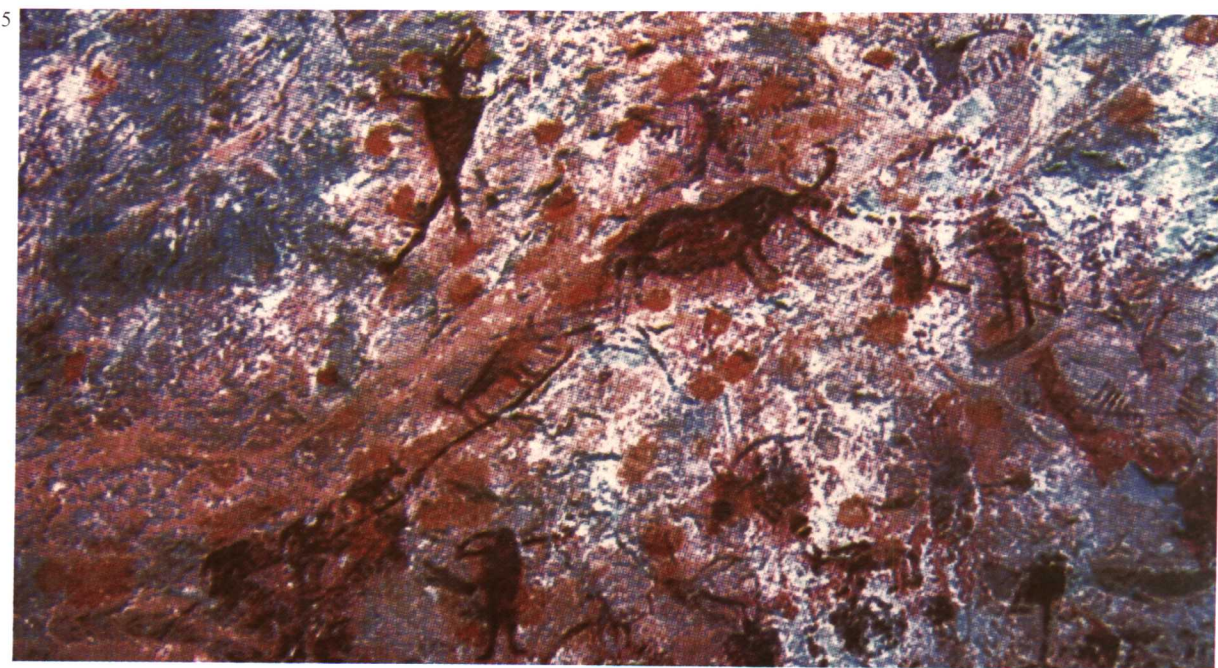
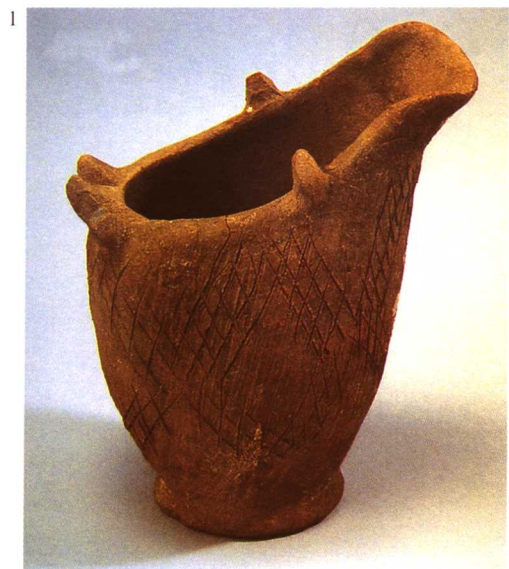
图 1. 通海海东出土的新石器时代侈口陶壶

图 2. 元谋大墩子出土的新石器时代骨镯

图 3. 元谋大墩子出土的新石器时代骨坠

图 4. 通海海东出土的新石器时代鸡形陶壶

图 5. 沧源岩画之《捕捉野牛图》





青铜时代的铜铸艺术

图 1. 江川李家山出土的西汉二牛交合铜扣饰

图 2. 昆明羊甫头出土的东汉饰孔雀铜杯

图 3. 江川李家山出土的战国铜立牛葫芦笙

图 4. 晋宁石寨山出土的西汉铜房子模型

图 5. 晋宁石寨山出土的西汉铜双人盘舞扣饰





1



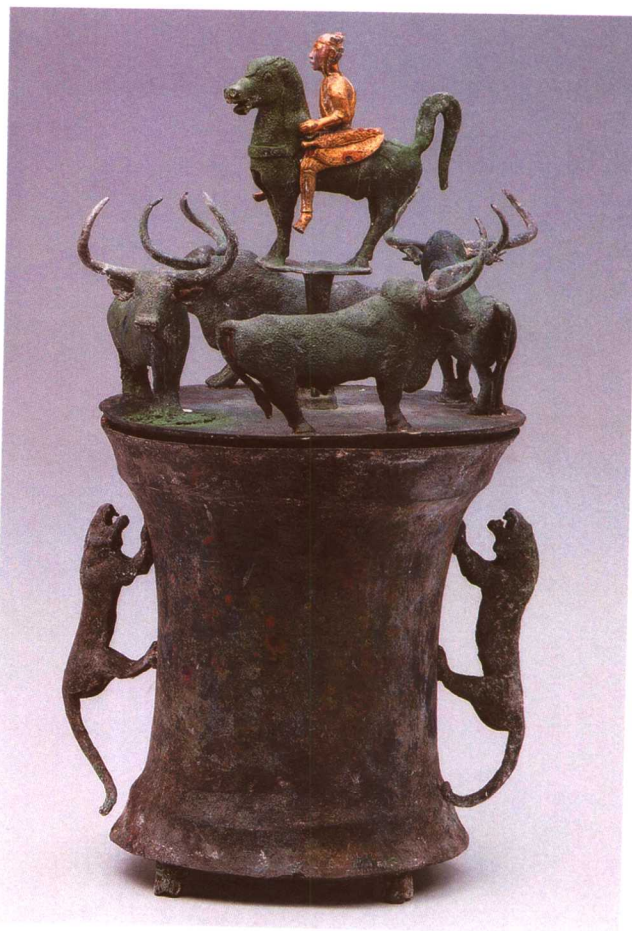
3



4



2



5

铜鼓、贮贝器的装饰艺术

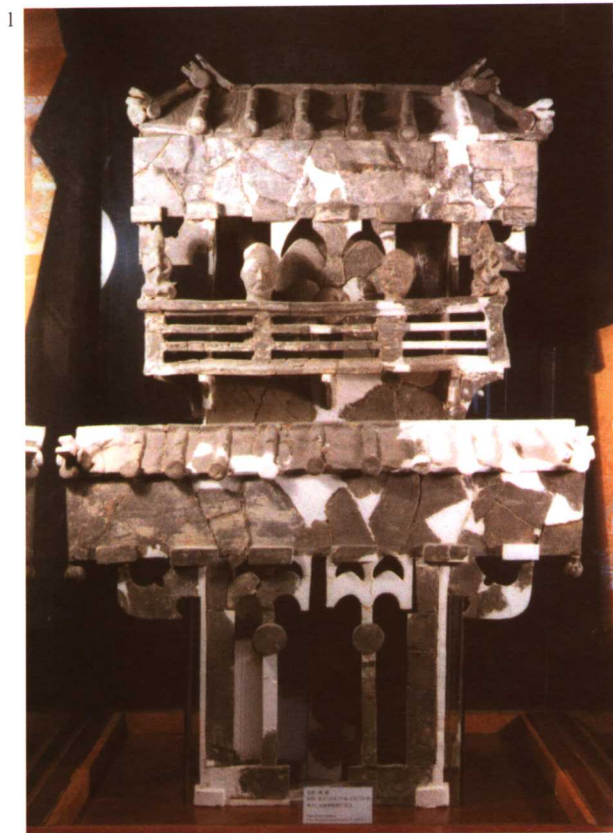
图 1. 晋宁石寨山出土的西汉铜贡纳贮贝器

图 2. 江川李家山出土的西汉三骑士铜鼓

图 3. 江川李家山出土的战国铜鼓鼓面

图 4. 江川李家山出土的战国铜鼓

图 5. 晋宁石寨山出土的西汉鎏金骑士贮贝器



东汉至初唐的云南美术

图 1. 大理出土的东汉陶房屋模型

图 2. 巍山垅屿山出土的南诏佛头像

图 3. 昆明羊甫头出土的东汉铜马

图 4. 晋代昭通霍氏墓室壁画局部



南诏、大理国的佛教绘画

图 1. 《宋时大理国描工张胜温画梵像》之《南无释迦牟尼佛会图》局部

图 2. 《南诏图传》卷首《行善积德奇王家呈祥瑞》

图 3. 《宋时大理国描工张胜温画梵像》之《利贞皇帝礼佛图》



1



2



3

南诏、大理国的雕塑艺术

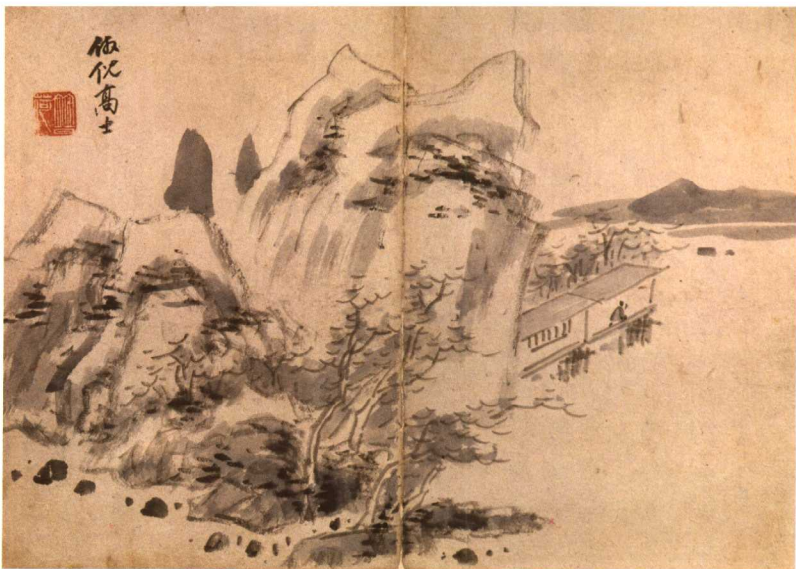
图 1. 大理国铜鎏金金刚杵

图 2. 剑川石窟第 2 号窟《阁罗凤出巡图》

图 3. 大理国银质鎏金金翅鸟

图 4. 大理国银杨枝观音像





元明清时期的云南美术

图 1. 元代木雕天王像

图 2. 清代《役黑犁田图》

图 3. 清代钱沅《三骏图》

图 4. 明代担当《千峰寒色》山水诗文书册页之一

图 5. 明代担当《千峰寒色》山水诗文书册页之一

1



2



3



4



5



多元化的云南宗教绘画

图 1. 明代丽江皈依堂壁画《侍女图》(摹本)

图 2. 明代丽江大宝积宫壁画《关公像》(摹本)

图 3. 明代丽江大宝积宫壁画《菩萨像》(摹本)

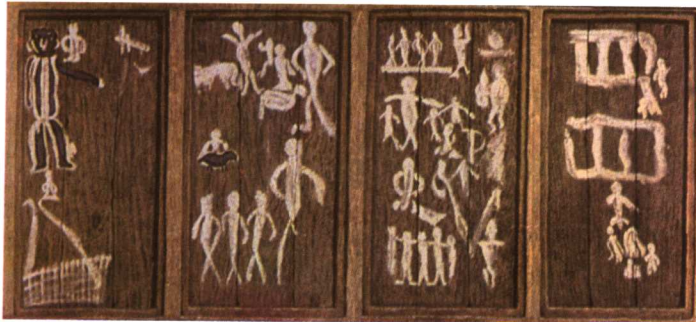
图 4. 近代文山瑶族师公画

图 5. 近代东巴画《神路图》局部

图 6. 近代佤族板壁画

图 7. 清代丽江大定阁壁画《飞天》局部(摹本)

6



7



绪论：云南民族美术史的发展态势

Introduction: The Developing Trend of Yunnan National Fine Arts' History

编写云南美术史，主要的问题是正确处理局部与整体、多元性与一体化的关系。由于文献资料贫乏、出土文物存在缺环以及云南民族关系复杂、社会发展不平衡，再加之云南古代的“历史断层”，造成了云南美术的发展与中华民族文化整体发展的步伐出现明显的“时间差”。因此，体例上按本土的原生文化与华夏文化的互动关系、互渗程度进行分期，可能比以中原王朝的更替或社会形态、民族区别、考古分期为据，更有利于揭示云南民族美术史滋落的基因，并通过史论结合、突出重点的原则，阐明云南民族美术虽具有文化多元性的地区特点，但它自古以来便是中华民族文化的构成部分，与中国美术存在局部与整体的内在联系。

美术和美术史

从历史角度来看，美术是一种社会文化现象，为人类精神生活中不可或缺的构成部分。它以诉诸于视觉的形象，去满足人们的审美需要，既服务于物质生活，也适应精神生活的各个部分——礼仪习俗、伦理道德和宗教信仰等的要求。

生产劳动是社会赖以存在的基础，它为个体生命和群体繁衍提供必不可少的物质保证。精神生产虽受经济基础的制约，但它又能动地反作用于物质生产，两者相生为用，不可分离。在物质文明与精神文明的相辅相成中，社会逐步进入了近现代的高度文明。美术作为一种社会文化现象，也就在与社会同步发展的过程中，自我完善而形成自己的历史。

美术史是从纵向的历时性联系中，去观察社会的美术现象。即通过美术作品及其作者，去揭示艺术创造的规律，进行必要的美学分析和主题阐释，并进一步将其置于特定的时空条件下，从社会的阶级关系中，去阐明各种不同审美意向的根源。美术史的研究对象，除开作品及其作者，还有创作组织、美术评论、作品的占有以及其社会功能的实现情况……就其形式而言，则包括装饰艺术、雕塑艺术、绘画艺术、建筑艺术，以及书法、碑、雕刻等。美术的功能具有审美和功利的双重性。功利目的借助于审美效应而实现；审

美要求往往依附于功利动机。两者既矛盾又统一。不过，美术史侧重的是作品的艺术性，例如《爨宝子碑》，从美术史角度来看，主要是研究它在书体演变过程的作用，并评价其审美价值，而不是碑文本身。

美术史一般是按时序去建构其总体框架。但常将其限定于某一空间范围之内，故有西洋美术史、东方美术史、中国美术史、印度美术史等划分。这种以区位立论的操作方法，并非人为地画地为牢，而是以其各自不同的文化作为基础。说到底，美术史无非是不同社会文化现象的视觉化体现。它不仅与历史学、考古学、艺术学，而且还和心理学、宗教学、民俗学、民族学等存在多边的联系。云南民族美术史的情况，就更是如此。

中华人民共和国是统一的多民族国家，中华文化是全国各族人民共同创造的。华夏族群以及其后的汉族，在缔造中华文化的历史过程中，曾经发挥过巨大的核心作用。但中华文化的博大精深，正是由于它不断纳入了各族的优秀成果，在兼容并蓄中凝聚成不可分割的整体。云南美术史只是中国美术史的构成部分，但作为一个多民族边疆省份的美术史，则以其浓郁的地方民族色彩而更具特殊魅力。

文化的多元性

云南美术史何以称为“云南民族美术史”呢？

因为，前者只表明它是中国美术史的一部分，后者则能显示其特殊性。所谓特殊性，主要是指多民族省份的文化多元性。我国共有 56 个民族，其中云南独有的和部分居住于云南的便有 26 个^①。少数民族的人口一千多万，约占全省人口总数的三分之一。他们的语言分属三个语系、六个语族、十三个语支中的 26 种语言，以及多种的不同方言和次方言^②。语言是文化的基础。纷繁的语言现象，表明云南民族文化的多元性和族源关系的复杂性。如此众多的不同文化、不同渊源的民族，是从何而来的？要回答这个问题，便得从云南的地理位置和对外的交通路线说起。

云南位于北纬 21° 9′ ~ 29° 15′、东经 97° 39′ ~ 106° 12′ 之间，地处东亚大陆与中南半岛的接合部。内和西藏、四川、贵州、广西等省（区）连接，外与缅甸、老挝、越南诸国相邻，是我国西南的门户。虽然山高谷深行旅艰难，但亘古以来从未中断过对外的交往。到了公元前 2 世纪，除与毗邻地区的多边联系之外，还形成若干远距离的交通线。主要有：北盘江古称牂牁江，是珠江水系的源头，顺流而下可抵番禺，是越人西进滇池的水上通津；由青海、甘肃经横断山脉谷地的暗道，是氏羌南下的“走廊”，即后来“元跨革囊”的进军路线；由四川到洱海的清溪道和到滇池的石门道，是内地移民入滇必经之途；滇桂黔边的许多小径，则是苗瑶跋涉进入云南的渠道；沿大盈江、澜沧江、红河出境，可达中南半岛诸国；清溪道向外的延伸，便是历史上著名的南方丝绸之路，经缅甸和印度可远达西亚，滇文化中的域外因素可能即由此传入的。

地理位置和交通路线为不同民族、不同文化进入云南提供了便利。而入滇之后却因条件的差异，影响他们社会历史发展的速度。云南地势北高南低，滇西北为青藏高原的延伸，平均海拔高达四千多米；滇南河谷地势很低，平均海拔只有五百多米。迪庆的最高峰与河口的最低点，海拔差距竟达六千多米，温差和植被当然迥

异。生态环境的立体分布决定了居民生产的多样性。山多地少，全省土地面积 39.4 万平方千米，其中平地只有 6%，而且被山脉河流割成许多小块。全省面积在 1 平方千米以上的坝子多达一千四百四十多个，平均每个坝子只有 17 平方千米。山区面积在 90% 以上，其生态条件欠佳。云南诸族，根据其入滇的先后、群体的大小强弱、地缘关系以及传统的生活习惯，占得不同条件之地，经营不同的生产。

生态环境的优劣悬殊，导致族群之间社会历史发展速度的差异。公元前 109 年，汉朝在云南初设益州郡时，滇族及其“同姓相扶”的劳浸、靡莫，已经是“耕田、邑聚、有君长”；而滇西的昆明族群，则尚处于随畜迁徙“毋君长”的游牧或半农半牧状态。至于散居高山深谷的共同体，恶劣的生态环境，逼使他们停留在“犹知有母，不识其父”的母系氏族公社阶段。东汉初期，随着铁器和犁耕的推广^③，平坝和山区、腹地 and 边境的文化差距更加拉开……直到 1950 年，云南的民族仍有各处于氏族公社制、家内奴隶制、封建领主制或封建地主制等不同的社会形态下的情况。

民族众多而分合聚散无常、生产水平不一而文化传统各殊、社会历史发展不平衡，造成民族心理素质的差别。各族不同的价值观和审美观，决定了他们的美术创作在题材选择、表现手段、风格样式、审美取向上的殊异，从而汇合成多姿多彩的云南民族美术。同是铜铸艺术，滇池地区土坑墓出土的与滇西地区石棺墓出土的，审美趣味绝不雷同；同是寺庙壁画，景洪傣族与丽江纳西族完全异趣；同是面具，彝族的虎节面具与藏族跳神面具，各有不同的文化内涵。更为重要的还有，云南境内的各个民族，不论其族体大小、社会性质如何，他们都是处于错综复杂的互动关系之中：既有各族人民之间的友好往来，也有少数民族上层人物与中央王朝的阶级利害冲突。阶级矛盾和民族矛盾错综复杂，使云南民族美术形成多种不同的模式。

——全民性的原始美术。主要指新石器时代的群体美术。此外，景颇、佤族等由于阶级分化尚不明显，氏族公社的残余较多，他们只有一种