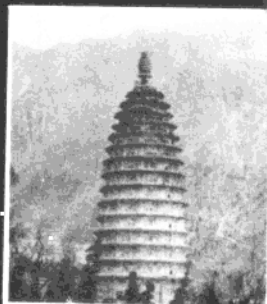
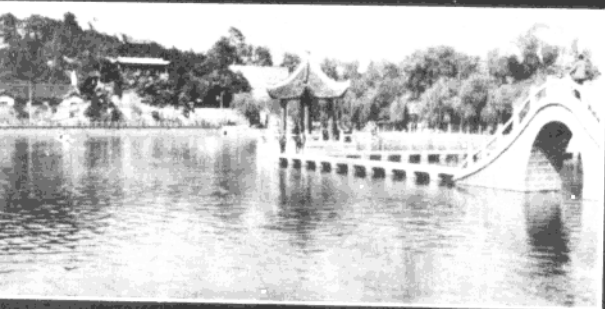
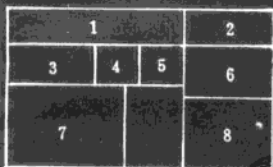


迹中
概州
览胜

陈显泗 著
中州书画社





1. 洛阳龙门石窟

2. 开封相国寺

3. 辉县百泉

4. 登封嵩岳寺塔

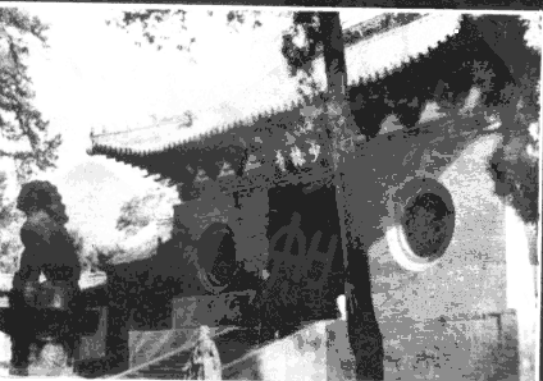
5. 开封铁塔

6. 开封龙亭

7. 巩县石窟帝后礼佛图

8. 洛阳白马寺

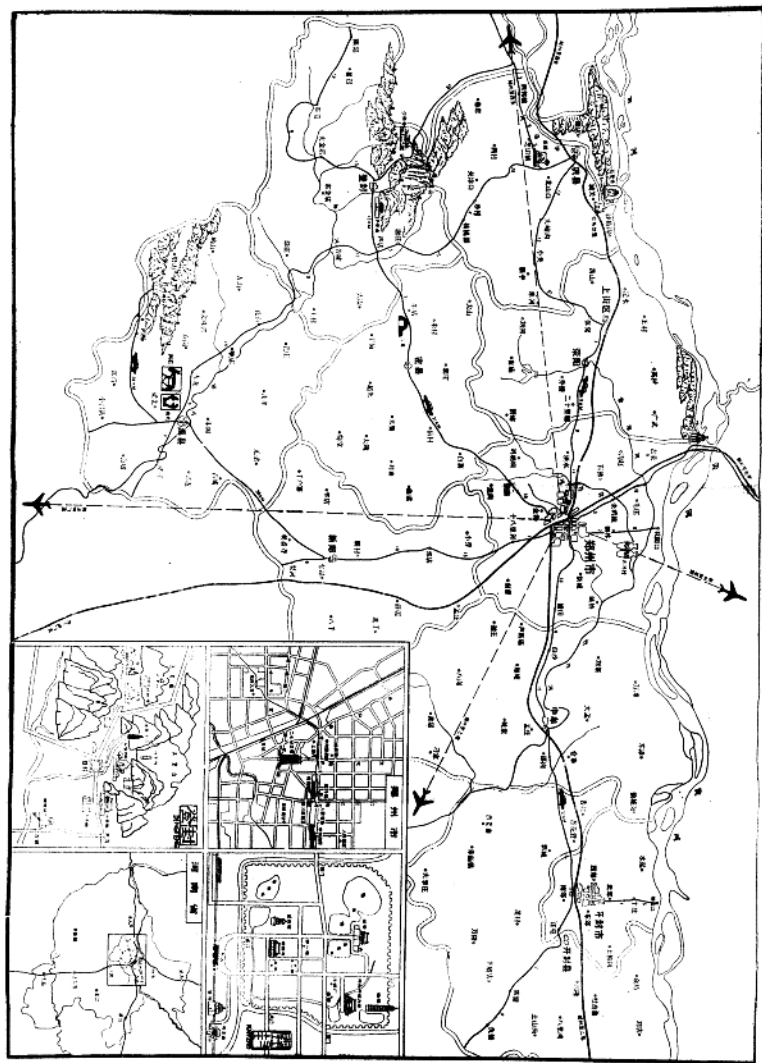




9. 郑州黄河游览区

10. 宋陵石雕

11. 少林寺山门



作者的话

我国古代文明发祥地的中州，历史悠久，人才荟萃，文化灿烂，胜迹处处。洛阳、开封为我国著名古都，在一个相当长的历史时期内是我国政治、经济和文化的中心；嵩山，号称“中岳”，正是因中州为全国的中心而得名。这种历史地位，使它们成为中州胜迹集中之区。包容在这本书中的便是这三个地区的主要胜迹。

我有兴趣于文物与考古，为时已久。当我还是一个学生的时候，受教于我国著名考古学家冯汉骥教授，他渊博的知识、严谨的学风、辛勤耕耘的态度，不但使我对他产生了敬意，也使我热爱上这项工作。二十多年来，尽管由于工作的需要我在另一项专业领域内为革命工作（当然属于历史范畴），但对文物与考古的爱好和兴趣非但未曾泯灭，反而有增无已。中州为从事这项工作的理想之区，可任其驰骋；人们要求普及历史知识的愿望、近年来旅游事业的发展，使人们大有可为；老前辈的扶助和同辈人的鼓励，亦使人信心百倍。真可谓天时、地利、人和，样样俱备。

我早有意于对中原地区的文物作系统和综合性的介绍，但开始着手于此项工作则是一九七七年。经过四年多时间，至一九八一年，写成《中原文物丛谈》一书。全书计七十余

篇，三十多万字，包括了从远古至明清的内容。中国社会科学院张政烺教授为该书题了名，李学勤教授写了序，给予了很大的支持和鼓励。在编辑和修改过程中，我接受出版社的建议，将该书中有关洛阳、开封、嵩山三个地区的篇章挑出，另行成册，并定名为《中州胜迹概览》。原书所余部分，仍保留《中原文物丛谈》之名。一本着眼胜迹，一本偏重文物，自有侧重，各具特色。

在写作过程中，我得到史学界、考古学界老前辈们的热情鼓励和大力支持，河南文物考古界的朋友也给予我许多具体的帮助和指点。此书同广大读者见面以后，如果对于社会还多少有所助益，我不能不感谢他们以及一切给予我帮助和支持的同志们。

陈显泗

一九八二年九月于郑州大学

目 录

观伊阙 游龙门·····	1
龙门二十品·····	8
开放于龙门石窟的中外文化交流之花·····	14
白马寺·····	19
洛阳王城公园西汉壁画墓·····	22
汉魏洛阳故城·····	29
隋唐洛阳城·····	36
含嘉仓·····	46
玄奘故里·····	51
中岳嵩山·····	56
我国最早的道观之一——中岳庙·····	63
中原古刹少林寺·····	72
日僧邵元所书少林寺碑文塔铭·····	84
我国现存最早的砖塔——嵩岳寺塔·····	89
古代四大书院之一的嵩阳书院·····	94
嵩山会善寺·····	99
登封观星台·····	104
开封相国寺·····	112
开封繁塔和铁塔·····	121

开封龙亭和潘杨二湖	131
巩县北宋皇陵	136
杜甫故里和杜甫墓	141
巩县石窟寺	146
镶嵌于青山绿水之间的风穴寺	151
南阳武侯祠和社旗山陕会馆	155
郑县三苏坟	160
太昊陵	165
百泉	170
修定寺浮雕砖塔	179
鸡公山	185
黄河游览区	190

观伊阙 游龙门

洛阳龙门，东西两山对峙，伊水南来，远远望去，犹如一座天然的门阙，故素有“伊阙”之称。龙门是一个风景秀丽的地方，山岭青翠，泉水潺潺，别有一番景致。

龙门的名声远播，固然在于她那山青水秀、风景宜人的自然景色，但最重要的还在于她的石刻宝藏——石窟。这些石窟是我国劳动人民用汗水和智慧创造出来的。

龙门石窟是与大同云岗石窟、敦煌千佛洞石窟齐名的我国三大石窟之一。西山布满着密密麻麻的洞龛，东山也稀疏地嵌镶着石洞，两山共有洞龛二千多处，大小佛像十几万尊，最高的17米，最小的仅几厘米，历代造像题记和碑刻三千多品。它们是龙门艺术宝库中的珍宝。

龙门石窟的开凿，早在北魏孝文帝太和十九年（公元495年）便开始了，历经东西魏、北齐、北周，到隋唐，前后共400多年。经过几个朝代千百万劳动者的辛勤劳作，给我们留下了具有各个时代不同特点的石刻造像艺术。这些不朽杰作，说明当时我国工匠在艺术上所达到的水平。为了刻凿这些艺术品，工人付出了艰辛的劳动。仅宾阳洞，从公元500年开始，到523年，费时24年之久，动用的劳动力超过80万。在

开窟造像的各朝代中，以唐代最长，从贞观十五年（公元641年）到光化元年（公元899年）共250多年，留下的作品最多，给人的印象亦最深刻。

潜溪寺，是人们通常参观时最先达到的一个洞窟。寺下泉水进流，故有“潜溪”之名。此寺又名斋戒堂，是西山北端的第一个大窟，开凿于唐初（公元七世纪中期）。洞高9.3米，宽9.5米，深6.65米。洞内石刻佛像是一佛、二弟子、二菩萨和二天王。佛像中以二菩萨的雕刻最为出色，它们丰满圆润、造型敦厚、双目有神，衣纹流畅。

出潜溪寺，到宾阳洞。此洞包括三窟，最有名的宾阳中洞是在北魏迁都洛阳后，宣武帝为孝文帝和文昭皇太后做“功德”而营造的（宾阳南洞为隋代所凿）。宾阳中洞的主像为释迦牟尼，高8.4米，另有二弟子、二菩萨侍立。南北两壁为一佛二菩萨。佛像造型谨严，形象肃穆庄重。正壁佛和菩萨面相清瘦略长，衣纹折叠稠密而规则，体现了北魏造型艺术的特征。窟顶雕莲花宝盖，并雕有十个伎乐供养天人。天人挺健飘逸，迎风翱翔，极为动人。洞口两壁，浮雕着“帝后礼佛图”，造型生动，雕刻细腻，构图美妙，是我国雕刻艺术史上的一幅有代表性的杰作。但被盗凿，现存于美国纽约博物馆。

宾阳洞门口，有一个就山雕刻的高大的石碑，碑铭为唐初宰相褚遂良所写，他是我国著名书法家之一。虽因年久日深，字迹已不能全部认出，但仍有不少字清晰可辨。十分有趣的是，人们竟在上面发现了一些简体字，甚至同今天的简

体字相同，如“號”写成“号”，“蹟”写成“迹”，可见，我们的祖先早在1400多年前就开始汉字的简化工作了。

从宾阳洞往南，便是万佛洞。“万佛”，是因为洞内南、北壁刻满了一寸多大的小佛像一万五千尊而得名。正壁菩萨佛像端坐于束腰八角莲花座上，束腰处有四力士，肩托仰莲。后壁雕刻莲花52枝，每枝花上坐着一菩萨或供养人，形象别致。壁基有浮雕的伎乐人，舞蹈者婀娜多姿，衣带飘扬，奏乐者手执乐器，或打击，或吹奏。洞顶有个大莲花，上刻“大唐永隆元年(公元680年)十一月三十日成”的字样。洞顶刻有飞天。洞口南面石壁上，有一尊高85厘米的观音菩萨像，左手提净瓶，右手举麈(zhǔ主)尾，上身微向右倾，头部却向左弯，姿势优美，十分传神。这是一个圆润、丰满、美丽的的女性形象。洞门前，原有石狮子一对，它一脚翘起，作攫物状，雄伟壮观，是我国七世纪的艺术佳作。不过，在反动统治的旧中国，它同洞顶的飞天都被盗窃，现陈列在美国波士顿博物馆。

过了万佛洞，来到莲花洞，窟顶刻有一朵美丽的大莲花，故有“莲花洞”之名。它开凿于北魏晚期。此洞最值得注意的莫过于龛额上的图案。纹饰多样，构图精美，雕刻细腻，变化多采。有尖拱、楣拱和屋檐拱，有缨络、帷幕及华绳，有云纹、卷草纹和几何纹，以及莲花、宝相花。给人以轻快舒朗的感觉。

游龙门，到了奉先寺，可以说是达到了高潮。因为，在龙门唐代石窟中，它是规模最大的一个石窟。据碑文记载：

奉先寺于唐高宗初年开始开凿至上元二年（公元675年）完工，历时一、二十年，开凿成偌大的一个石窟。完工前三年多，武则天曾以皇后身份捐助脂粉钱两万贯^①。奉先寺由九尊大的石刻造像组成。宋时，为了保护这些佛像，修筑了九间大殿，因而，奉先寺也有“九间房”的称呼。九间大殿早已不存，现在只剩下架梁的石洞。

正中的主像是卢舍那佛坐像。身高17.14米，头高4米，仅耳朵就长1.9米。此佛面目清秀，双目含蓄，造型丰满，比例协调，衣纹流畅，显得安祥、温存、亲切、动人，具有高度的艺术感染力。不仅这个大佛，就是她两边的群像，也力图收到形神兼备的艺术效果。卢舍那佛两旁是二弟子，一个叫迦叶，他严谨持重，另一个叫阿难，则温顺虔诚，给人以忠厚、朴实、诚恳的感觉。菩萨的形象显得温柔、和善、开朗；身着薄薄的纱衣，像是刚从水里站起来似的紧贴在身上。天王手托宝塔，显得魁梧、刚劲。力士雕造得威武雄壮，他们左手叉腰，右手举拳，双目怒视，面向前方，腿上的肌肉高高隆起，活现出勇猛的性格。弟子、菩萨、天王和力士，都不如主佛高大，但也有十多米高。力士的脚脖子，纵然你伸开两臂，也不易把它抱往。九尊石像，个个形象生动，尊尊性格鲜明，不愧为我国石窟艺术中罕见的作品，谁能不为一千多年前我国石刻工匠们的高超技艺所惊叹！

看过奉先寺，再看古阳洞，也并不觉得逊色。古阳洞是龙门石窟中开凿最早的一个窟，造于北魏孝文帝迁都洛阳（公元494年）前后，是北魏王室、贵族们发愿造像最集中的

一个洞窟，规模宏大、内容丰富。洞内小龛琳琅满目，两壁刻出三列佛龛。佛龛拱额和佛像的背光，雕刻精巧，富丽堂皇。至于图案纹饰，亦是丰富多采。要了解北魏的雕刻、绘画、建筑和图案，不能不到古阳洞一游。此洞的另一特色是藏有许多珍贵的造像题记和碑刻，在龙门数千品题记和碑刻中，古阳洞集中了相当多的一部分，十分宝贵。

在龙门石窟的东山，看经寺是一处不能不看的古迹。这个洞是武则天时期（约在公元八世纪初）开凿的。此洞的雕刻有两处特别值得一观。一是洞顶浮雕的飞天，体态丰润，栩栩如生，有很强的真实感；二是罗汉群。罗汉雕刻在南、东、北三壁的下部，计29尊。石工们运用他们熟练的技巧，活灵活现地刻出了每尊罗汉的不同性格和表情，别致新颖，细致入微，是我国罗汉群像中的上乘作品。

营造龙门，延续四百年以上。但主要成于北魏和唐代。不同时代的作品，具有不同的特征。比如北魏和隋唐，在人物雕造上就有明显的差别。北魏的佛象，如宾阳中洞，脸瘦、鼻长、目大、颈平，胸平坦。从面容看，有明显的西方形象和西域艺术（曾受希腊影响）的痕迹。而唐的佛像，如奉光寺，则鼻平、口正、面形丰肥、两耳下垂，是汉民族的圆满形态。而且颈有重纹，胸昂腹圆。供奉人的衣装也因时而异。雕刻的方法，魏用平刀，唐用圆刀。

龙门各洞龛展示的大小佛象不仅让人们见识了我国古代劳动人民高超的雕刻艺术，而且透过它们，还可以看到我国古代建筑、装饰、服制、乐器、书法以及佛教变迁发展的状

况，为在这些方面进行研究提供了珍贵的资料。

在龙门，人们可以清楚地看到古代的建筑结构。如龕额有尖拱、楣拱和屋檐等各种形式。在建筑装饰艺术上，有宾阳洞的背光、藻井、雕花地面和洞口拱额的图案；有莲花洞和古阳洞的拱额、帷幕及花绳纹饰；也有从北魏至隋唐菩萨的宝冠、项链、璎珞和臂钏。娜娜多姿的飞天、熊熊欲燃的火焰，表现了古代劳动人民的艺术才能。

石雕佛像展示出的服装也是绚丽多采的。在这里，可以看到北魏帝王的仪仗行列，也可见到隋唐时代流行的服装和佩饰，还有文人的装束、武士的甲冑，也都呈现在面前。从这些佛像身上，人们可以想象出那时人们的穿着及其生活的情景。

龙门石刻中有许多由乐伎操奏的乐器，不少早已失传的古乐器，在这里可以见到。如箜篌、法螺、羯鼓、鸡娄鼓等，从而为研究古代乐器史提供了难得的实物资料。我国书法，自古以来就是一种艺术。龙门存留有众多的造像题记。所谓“龙门二十品”更是精选的佳作，早已驰名中外。

东山是我国唐代大诗人白居易住过的香山，他的墓地也座落在这山上。

白居易出生在河南新郑县，幼时聪慧，学习刻苦，为了学习作诗，反复磨炼，据说舌头都生了疮，手和胳膊肘都磨出了茧，因此，从小就能写得一手好诗。青年时到长安应试，作过唐朝政府的官。晚年移居洛阳香山，自称“香山居士”。白居易对香山有着深厚的感情，写了不少歌颂龙门香山的诗，有名的如《香山寺二绝》，其中之一是：

空山寂静老夫闲，伴鸟随云往复还；

家酝满瓶书满架，半移生计入香山。

深知人民疾苦的诗人，十分同情人民的遭遇，期望天下老百姓都能过温饱的生活。“心中为念农桑苦，耳里如闻饥冻声。争得大裘长万丈，与君（指洛阳人民）都盖洛阳城”、“安得万里裘，盖裹周四垠；稳暖皆如我，天下无寒人”（分别见《新制绫袄成感而有咏》、《新制布裘》），诗句饱含着白居易对穷苦人民的深厚感情，至今读起来仍铮铮有声！

诗人对人民的感情还表现在他的行动中。凿“八节滩”的事，至今仍传为佳话。原来，在龙门西南伊河上原有个“八节滩”是一个很险要的地段，来往的船只常常在这里触石遇险，船毁人亡，冬季水浅，船夫们还要冒着严寒下水拉纤，十分劳苦。武宗会昌四年（公元844年），73岁的白居易自己捐钱募款，招集民工，疏浚河道，化险为夷，为人民办了一件有益的事情。他自己还写了《龙门八节滩》一诗，抒发他为人民办好事的情怀。

公元846年，白居易以七十五岁高龄在洛阳病逝。安葬在香山松柏苍翠的琵琶峰上。墓碑上刻着“唐少傅白公之墓”一行字，以示悼念。游人多到墓前瞻仰。

龙门，就以其风景秀丽著称，更以其文化灿烂闻名。它是个有纪念意义的所在，所以很早就成为游览胜地。

注：

① 见宫大中著《龙门》中州书画社1981年出版。

龙门二十品

“龙门二十品”是代表我国北魏书法艺术发展水平的稀世珍品。它是从龙门石窟大量的造像题记中精选出来的二十则造像题记。在龙门，造像题记遍布许许多多的洞窟，粗略统计，约有3600则左右。所以，有人说：“龙门不仅为石鑿佛场，亦古碑林也”^①。碑记的内容无非是生者为死者造像的记叙，无甚价值。它的宝贵之处在于反映了一个历史时期在书法艺术上所达到的水平。很早以前，便有人从大量的造像题记中选出精品，然后拓下来，汇在一起，少则十品、二十品、三十品，多则百品、千品、千五百品。据古阳洞里一则拓碑题记：清同治九年（1870年）二月，河南太守“德林祭告山川洞佛，立大木，起主架，拓老君洞魏造像，选最上乘者，标名曰龙门十品”。这十品被收入《德砚香集拓》中。后来又有人增选，逐渐形成为二十品。二十品选的都是北魏时期的精品，最初将优填王造像记选入，因上面无纪年，误认为是北魏的作品，当弄清它是唐高宗时的东西后，便将它取出，补上古阳洞中的马振拜造像记。

二十品是魏碑体的代表作，是北魏书法艺术的精华，是我国优秀文化遗产的一部分。它所以存留至今，是因为它刻