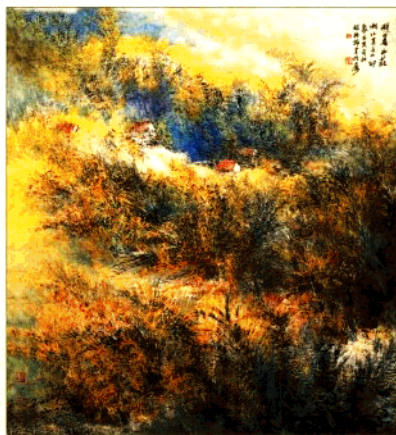


中国著名书画家作品丛书

胡振郎

THE ARTIST'S WORKS SERIES OF CHINA FAMOUS CALLIGRAPHERS & PAINTERS



上海画报出版社



作者简介

胡振郎，一九三八年十月生，浙江永康人，一九六三年毕业于浙江美术学院中国画系，即任职于上海市美术家协会至今。一九八六年九月创建上海市黄浦画院，一九九七年六月创建全国首家民间美术展览厅——上海养艺斋画廊。现为国家一级美术师，中国美术家协会会员，上海市美术家协会理事，上海国画艺术委员会委员，上海中国画院兼职画师，上海市黄浦画院院长等。

擅长国画人物山水，人物画《兽医姑娘》、《不断前进》、《学愚公创奇迹》同时入选第五届全国美展，山水画《春晓》、《避暑山庄》、《天目清流》分别入选第六、七、八届全国美展。山水画《家乡雨露》得一九八五年上海美展一等奖，《春晓》获上海市首届文学艺术创作三等奖和全国美展佳作奖，《漓江帆影》获日本国际美展金奖等。

已经出版的著作有《胡振郎画集》、《怎样画水墨山水》、《山水技法》、《山水画选》，日本也出版了《中国山水画技法》和大型画集《中国百景》。九次访日、十次个展，还先后在上海、香港、新加坡、泰国、加拿大举办画展和作艺术交流。作品为国内外美术馆、博物馆及毛主席纪念堂等单位收藏的多达数十件，发表美术作品和评论数以百计。

自序

山水画的灵魂是意境

我们经常讲中国画创作的出新,重要的是指意境上的创新。古画论中常有“意存笔先”或“意在笔先”之说,其含意,即要求创作作品之初,应有一定的立意。在创作过程中,对表现形式和技法的不断尝试,追求是必需的,而努力求索深化作品的立意构思,更不容忽视。俗话说:“江山如画。”这是形容赞美大自然的,但是要使它真的如画,就有一个如何绘画的问题。自然美不等于艺术美,而自然美应为艺术美所取,艺术美也应更高于自然美,更能启人深思,闪耀艺术的光彩。

意境,可谓是山水画的灵魂。它从哪里来的呢?从生活中来,首先应对生活有感而发。王国维在《人间词话》中讲:“自然中之物,写之于文学及美术中也,故虽写实家,亦理想家吧!”“有造境、有写境,此理想与写实二派之所由分,然二者颇难分别。”写境是为了造境,对生活没有深刻的感受,又没有写实的基本功,我想是很难造出好意境的,这表明二者确颇难分别。意境的发掘,是画家对自然的观察有所感受的抒发,虽然是写自然的实景,却灌注着画家的情感,而使画有诗意,从而使观者动情而产生联想。“好山万皱无人识,都被斜阳拈出来。”只有领略自然的美景,触景生情,才能识得“山万皱”。“画意,每在会意

中得之，非匆匆赶路者所能领会。亦非闭户作画者所能梦见。”这话指出体察生活的重要性，因为画意、造境也只能在此基础上得之。

生活、情感和修养是重要的，但选材、剪裁、意匠经营等具体问题也不能忽视。黄宾虹先生讲得好：“对景作画，要懂得‘舍’字，追写物状，要懂得‘取’字，‘取舍’不由人，‘舍取’可由人。”要取自景物寓以诗意，就要进行“取舍”，取诗意之物入画，舍弃可无可有的物状。总而言之是要经过画家的概括提炼的。因为，自然的造化本身就千姿百态，仅取自然一景一物，却能反映出千变万化的自然景色，其意境当然是高的。诸如李晴江题梅诗云：“写梅未必合时宜，莫怪花前落墨迟。触目横斜千万朵，赏心只有两三枝。”如果画面取自然的横斜千万朵，什么都想表现，结果是什么都不能表现。只有观赏了“横斜千万朵”的枝干，取其中两三枝最能显示神态意境的画出来，而给观赏者的联想却是横斜千万朵，达到了“个中见全”，“小中见大”，“一以当十”的效果。山水画也当如此。如古人曾有作诗意画“南朝四百八十寺，多少楼台烟雨中”的作品。画面展现迷雾烟绕中，虚蒙飘逸，一二幢寺庙隐约可见，而露出一角。使人联想当年焚香朝圣、凭吊怀古之盛景。如果画家真的在画幅中画出了四百八十寺的楼台，给观者还有什么余想呢！只有一览无味而已。所谓“景愈藏意境愈深，景愈露意境愈浅”，这确是处理意境的技巧之一。

中国山水画的意境，不仅只是显露在有我之境，而且也表现于无我之境，也表现于气韵。“气韵生动”是相当广义的。就是讲作品有神韵，有情趣，或天真烂漫，活泼奔放，或明润郁葱，幽曲苍劲。明代顾凝远讲：“有气韵则有生动，气韵或在境中，亦或在境外。”就是指意境和整个画面的布局神韵又是难分难解的。石涛则讲述得更深刻了：“作书作画，无论先辈后学，皆以气势得之者，精神灿烂。”故早在南齐时代著名画家谢赫，即有绘画六法之论，被我国历代画家视作创作法则。而六法首列就是“气韵生动”。气韵生动，当然与构思立意、布局章法、笔墨运用戚戚相关，脱离了这些方面侈谈气韵生动，当然不行。我在山水画创作时经常想如何能达到：远观有气势，近看有硬功，气骨两生相，会意在境中。

时代在前进，山水画也需要不断创新，不少画家在努力求索，不断尝试新技法，这是好事。我想山水画的创新应具有鲜明的中国画民族性和时代性。在此前提下，不论画家采取什么方法和形式，都是无可非议的。只有这样才能达到“百花齐放”，各人的艺术风格才能得到充分的发挥。

胡振郎

真实与情感的追求

带着对一个画家又是我的老师三十多年艺术生涯的剖析和审视的心态，静下心来，认真浏览和品味胡振郎先生历年来出版的作品，其笔墨的挥洒与淋漓，有如诗境的豪放壮健，意境的隐约与幽深，有如词韵的委婉与悠长，健壮与委婉在他的身上得到了统一，这也许是其多元的性格和对美的价值取向的折射……

永康地处浙中，为先生之生养之地。境内既有北方才有的岩石崩裂、方折险峻的方岩山，又有南方所特有的柔软圆润的河川山峦，可能这地域的地理特征锻造了他独特的既刚烈又含温情的独特个性，加之修养、经历，蒙养了他的独特画风。

他从乡间走来，几十年大上海都市生活也难改他浓浓的乡音。家乡的小路、山间的清泉、残破的石桥、斑剥的农舍仍是他迷恋和创作的主题，仍是他形式构成的主要元素，因为这一切对他来说太真实和太熟悉了，每每作画，似乎又把他带到苦涩和难忘的往事之中，有时画着画着、说着说着，眼中带着潮湿。他往往通过真实的载体来喧嚣他的真实情感，但在这一片真实之中往往又饱含着艺术情趣，也许这是他艺术思想上的一个情结。

刚直中不失柔和，真实中充满激情，这是胡振郎先生的基本艺术特色。

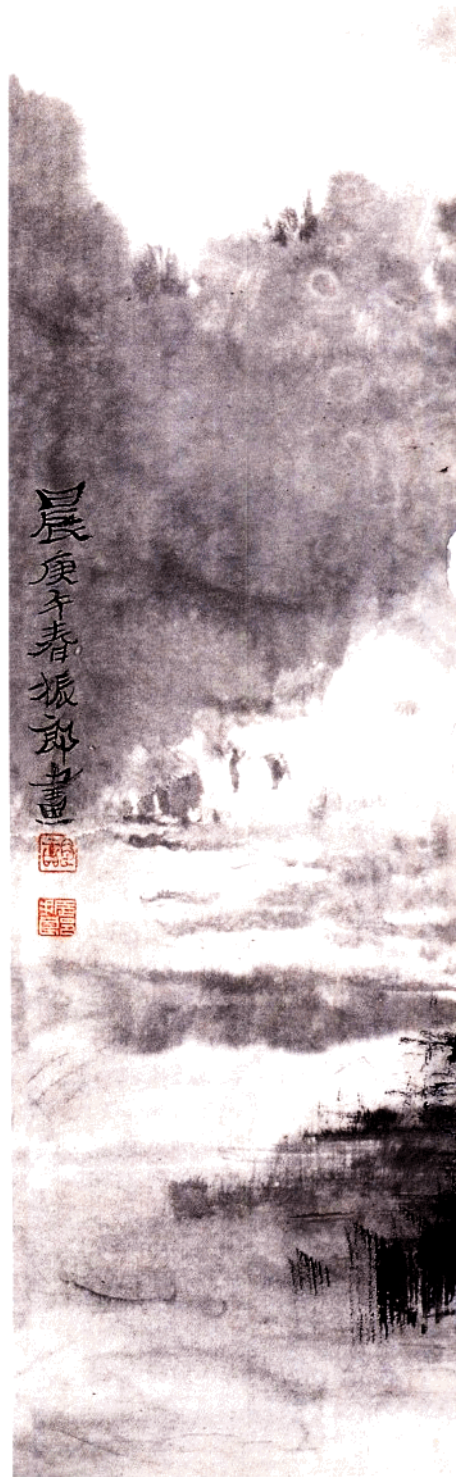
胡振郎先生五十年代就读于浙江美院。六十年代以人物画为主，期间创作的《兽医姑娘》、《不断前进》、《愚公移山》均同时入选六五年举办的《全国第五届美展》，其人物画创作功力由此可见一斑。七十年代初他开始涉足山水画领域，从此一发不可收拾，精品佳作不断涌现，且以独树一帜的面目突起于当今中国画坛。八五年创作的《家乡雨露》（获上海美展一等奖），描绘其家乡方岩山五峰书院一带之景色，从构图位置和物象形态构成上说是一件写实的作品，但由于他以一种饱满的思乡真情渗透于整个创作过程之中，以跳跃刚直的笔触和浓郁透明的墨块，营造一个雨中朦胧柔和与幽深静寂的一个新的方岩山世界，让人观后遐想不断。作品《春晓》（获“上海市首届文学艺术作品奖”三等奖和第六届全国美展佳作奖），他以传统的笔墨元素构成，同时大胆引进西洋画焦点透视的法则和水彩画的用水技巧，令人耳目一新。作品《避暑山庄》、《天目清流》入选第七、第八届全国美展，其色彩处理，一破传统中国画的单纯平淡的惯例，借鉴西洋印象派画家对光与色的使用方法，响亮而跳动、灿烂而透明，观后使人难忘。作品《漓江》（获“九二年日本国际美展”金奖）。《象山水月》是他忍着牙痛和发烧，以饱满的激情，在漓江水边、象山脚下，对景写生的作品，以生动的笔墨把漓江的神韵描绘得淋漓尽致。胡振郎先生长期以来，一直遵守着一个艺术原则：深入生活，产生激情，由感而发。纵观上述作品的产生，证实他就是遵守这个原则的结果。所以他才会有数十次回家乡浙江，去西藏高原一呆就是半年，足迹遍布大江南北的难忘经历，才会产生这么多优秀的作品。

从七十年代涉足山水画坛至今，他基本恪守着自己强烈的艺术个性的大框架，朝不断完善的艺术境界迈进，从基本传统走向兼容外来，从刚直潇洒走向含蓄深沉，从轻快亮丽走向郁勃苍茫，从单纯面块走向多元复合的一个历程。

胡振郎先生今年已经步入六十周岁，对一个画家来说好比灿烂的开始，晚霞往往比晨光来得更加绚丽。

我们翘首期待着……

王漪



作品目录

4	晨	67×67cm	1990年
5-1	万山深处一孤舟	172×63cm	1982年
5-2	秦岭溪谷铁索寒	172×63cm	1984年
6-1	水际村居	67×67cm	1996年
6-2	武夷安居图	69×69cm	1997年
7	轻舟已过万重山	126×91cm	1997年
8	富春江晨帆	102×37cm	1992年
9	秋山涌泉	82×50cm	1986年
10	小溪静夜	48×46cm	1997年
11	天目清流	180×120cm	1994年
12	象山水月	69×45cm	1981年
13	清岩茶庄	103×68cm	1995年
14-1	长江激浪	53.5×42.5cm	1993年
14-2	青海湖	53.5×42.5cm	1993年
15-1	九寨清流	53.5×42.5cm	1993年
15-2	火焰山	53.5×42.5cm	1993年
16	镜泊飞瀑	53.5×42.5cm	1993年
17-1	春暖	91.5×67cm	1998年
17-2	盛夏	91.5×67cm	1998年
18-1	富春秋色	91.5×67cm	1998年
18-2	天居	91.5×67cm	1998年
19	山岗初春	91.5×67cm	1998年
20	五峰秋韵	91.5×67cm	1998年
21	避暑山庄	117×105cm	1986年
22-1	春酣	98×76cm	1986年
22-2	夏阴	103×76cm	1986年
23-1	秋艳	100×75cm	1986年
23-2	冬寒	97×75cm	1986年
24-1	丝绸之路	74×59cm	1980年
24-2	小溪秋色	92×72cm	1989年
25	乐山大佛	53.5×42.5cm	1993年
26	别有洞天	93×67cm	1998年
27	春光	96×45cm	1998年
28	江陵图	64×33cm	1990年
29	家乡雨露	108×68cm	1985年
30	春晓	102×80cm	1984年
31-1	漓江	70×52cm	1983年
31-2	故乡夕阳	174×103cm	1984年

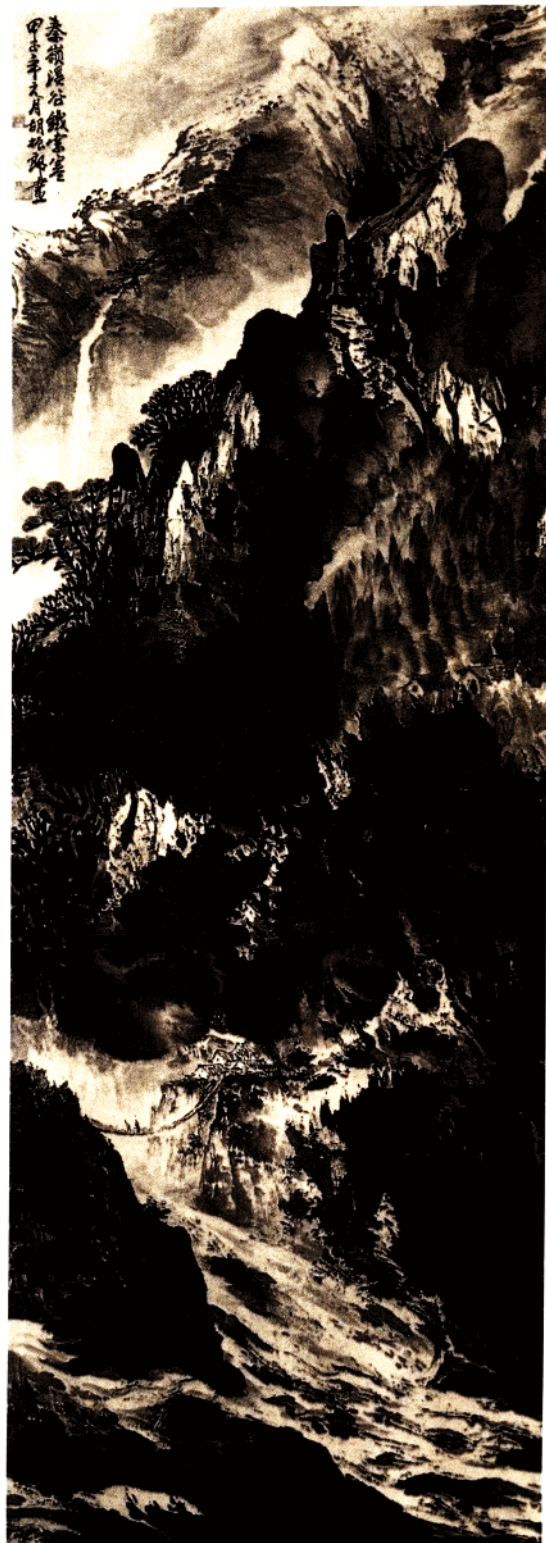
暮晚
甲子年胡瑛
畫於南泉鄉



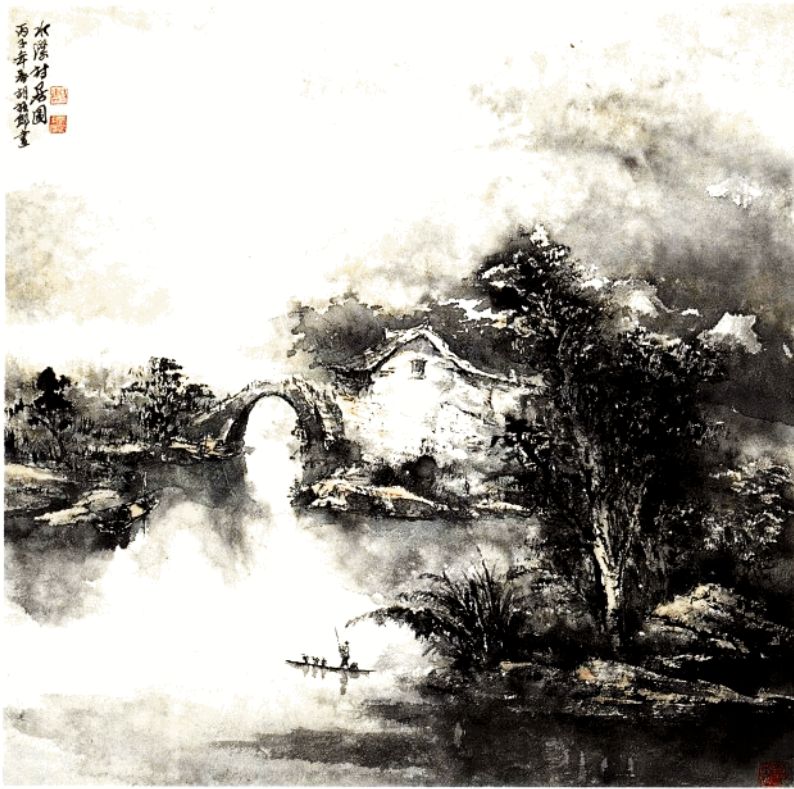
31-1 漓江 70×52cm 1983年
31-2 故乡夕阳 174×103cm 1984年



- | | | | |
|-----|---------|----------|-------|
| 5-1 | 万山深处一孤舟 | 172×63cm | 1982年 |
| 5-2 | 秦岭溪谷铁索寒 | 172×63cm | 1984年 |



- 6-1 水际村居 67×67cm 1996年
6-2 武夷安居图 69×69cm 1997年



7 轻舟已过万重山 128×91cm 1997年