

西班牙派拉蒙



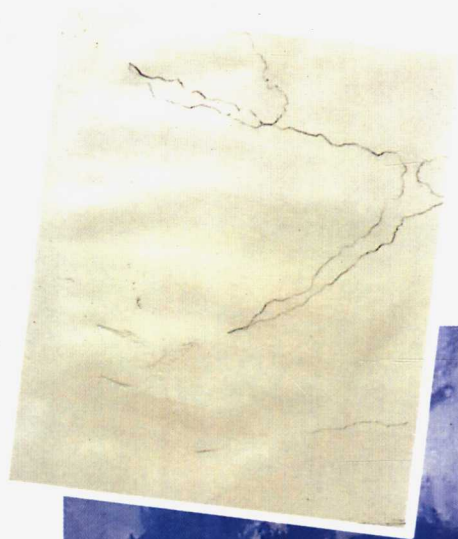
绘画技法丛书

11

天 空

- 12组练习技法及所需材料
- 实景照片及步骤图
- 关于该种技法的建议

天津人民美术出版社



图书在版编目(CIP)数据

天空 / (西)巴耶斯塔尔等绘; (西)拉蒙等著; 张振山译. —天津: 天津人民美术出版社, 2001.7
(西班牙派拉蒙绘画技法丛书)
ISBN 7-5305-1552-7

I. 天... II. ①巴... ②拉... ③张... III. 风景画—技法(美术) IV. J211.26

中国版本图书馆CIP数据核字(2001)第033555号

翻 译: 张振山

责任编辑: 姚重庆

程志薇

薛 强

技术编辑: 高 振

Original Edition(c) PARRAMON EDICIONES,
S.A.Barcelona,España
World rights reserved
(c) Copyright of this edition:TIANJIN PEOPLE'S
FINE ART PUBLISHING HOUSE

天津人民美术出版社出版发行

天津市和平区马场道150号

邮编:300050 电话:(022) 23283867

出版人:刘建平

深圳美光彩色印刷股份有限公司印刷 **新华书店** 天津发行所经销

2001年7月第1版

2001年7月第1次印刷

开本:889×1194毫米 1/16 印张:2

印数:1-3000

版权所有,侵权必究

定价:21.80元

11 · 天空

目录

导言	1
练习1: 风云 (粉笔画)	2
练习2: 日落 (水溶性彩色铅笔画)	4
练习3: 黑夜的暴风雨 (粉笔画)	6
练习4: 浮云 (油画)	9
练习5: 晚霞 (水彩画)	12
练习6: 草原上的云层 (油画)	14
练习7: 港口上方的天空 (水彩画)	17
练习8: 山顶上的积云 (丙烯画)	20
练习9: 圣家堂教堂 (水彩画)	22
练习10: 热带暴风雨 (粉笔画)	24
练习11: 各种形态的云团 (油画)	27
练习12: 充满雾气的天空 (油画)	29
关于画天空的建议	32



导 言

我们面对的是各种天空和云的题材。毫无疑问，该题材不仅一瞬间吸引住每位画家，而且使画家感到亲切，只要面向窗户或走到野外去，都会产生描绘天空和云的欲望。

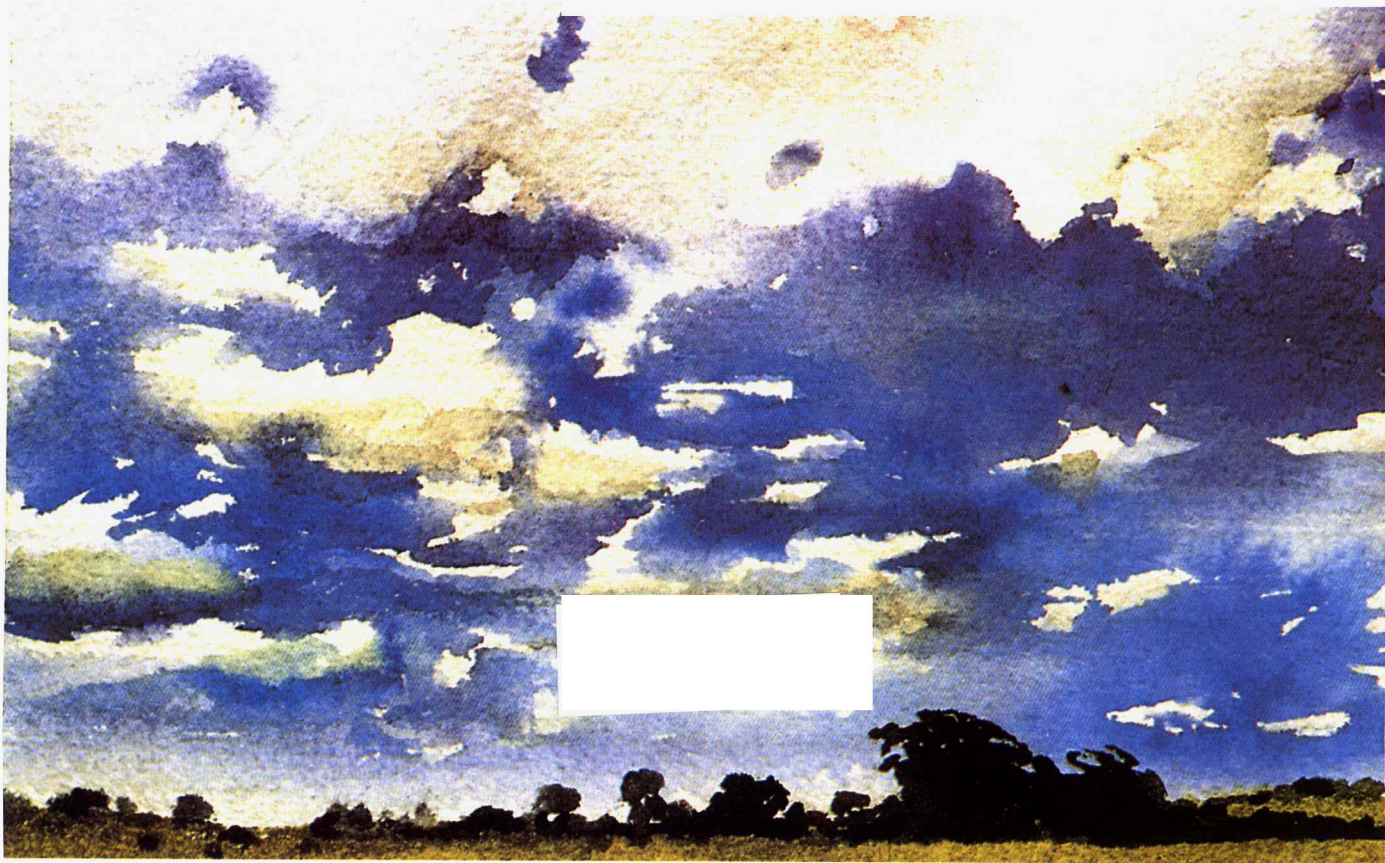
您可以从浓雾重重、淡灰色云团飘动的冬季景象画至阳光四射、白云朵朵的夏日，以至于橙黄色、炽热的黄昏。

有必要指出的是在各种有关天空和云的绘画中，人们要习惯于标出地平线，它不仅帮助您理解天空的状态，与此同时还有助于您采用何种方式来描绘气候和您所要表现的状态。

虽然您可以通过各种技法来表现该题材，但是水彩画由于它的可塑性，可以糅合和减弱各种颜色，它的上述作用对于表现云的雾气特点十分理想。

相反，油画由于它所具有的持久性，可以利用颜料和笔触来突出浓云和云团。

在接下来的练习中，您可以看到以上所采用的两种技法和其它如粉笔、丙烯、蜡笔或铅笔等不同材料，都能够形象地表现天空。

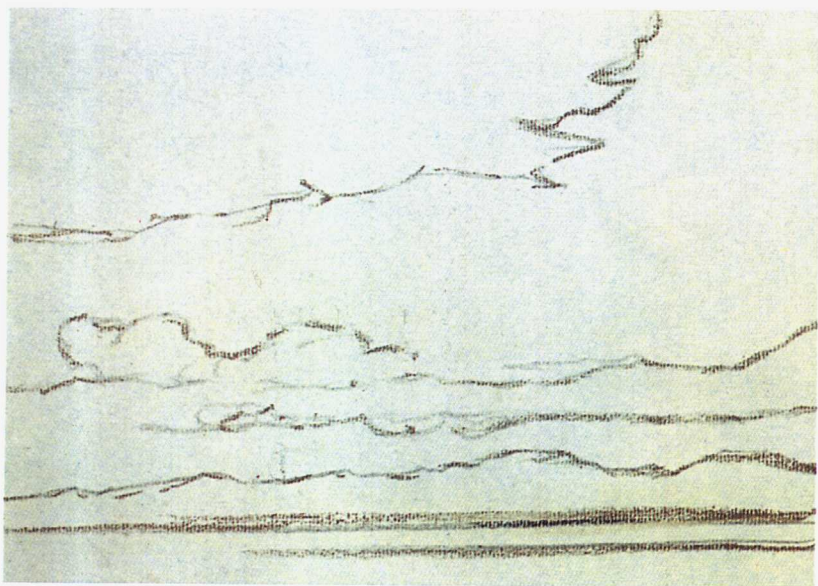




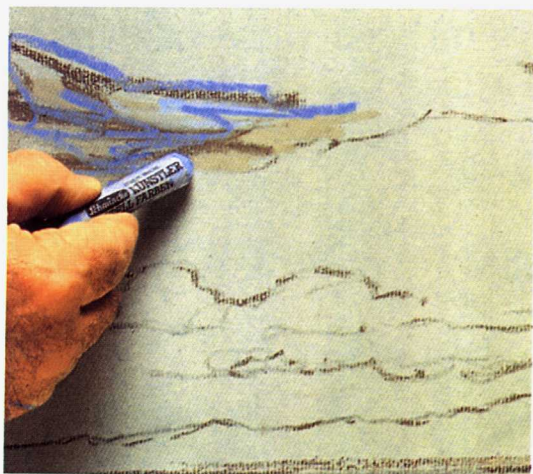
风云 (粉笔画)

在第一个范例中，推荐一种在一望无际的平原上空正在剧烈运动的云团的画面。在画面的背景处是与天空相连的远山。位于画面上方的云团部分接近观赏者，画面中间部分，也就是最远的部位十分突出和明亮。

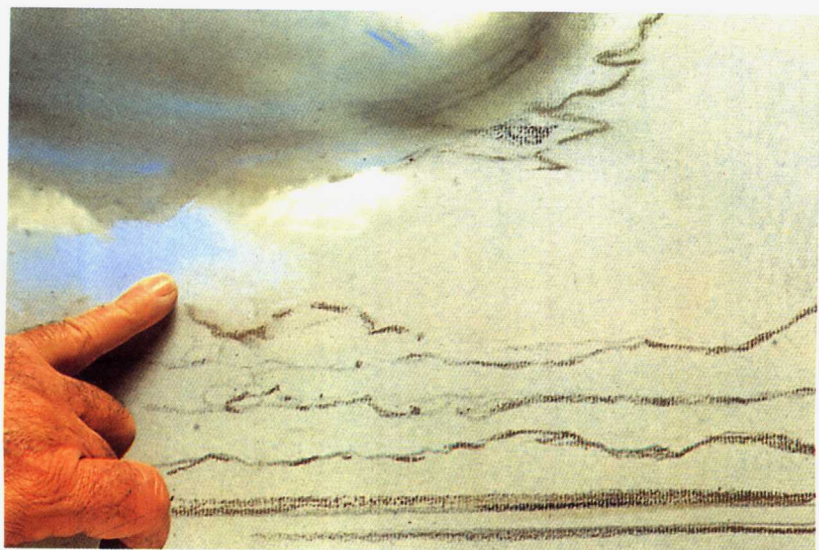
在画一件作品时重要的是确定作品的重点，其它部分都要服从这一重点的画面中心部分。



1. 为了保证不同部分的恰当位置，使用黑色或灰色粉笔画出粗略的线条，但是要准确地画出各个部分的位置。



2. 头遍用灰色和蓝色涂在画面的上方部位，要与最高的邻近的云团相吻合。



3. 着色，并画出云团之后，用浅蓝色和白色涂抹云团四周，以使云团突现出来。

所需材料

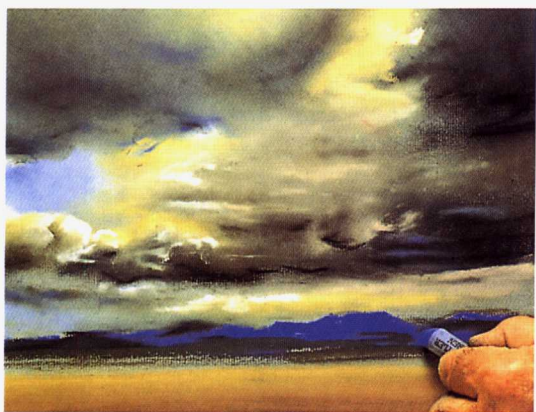
- 粉笔
- 薄图画纸
- 抹布
- 画架
- 透明胶带



4. 使用浅黄色涂抹某些部位，给人一种温暖的感觉，然后用白色确定位于画面中间部位的最明亮的云朵。

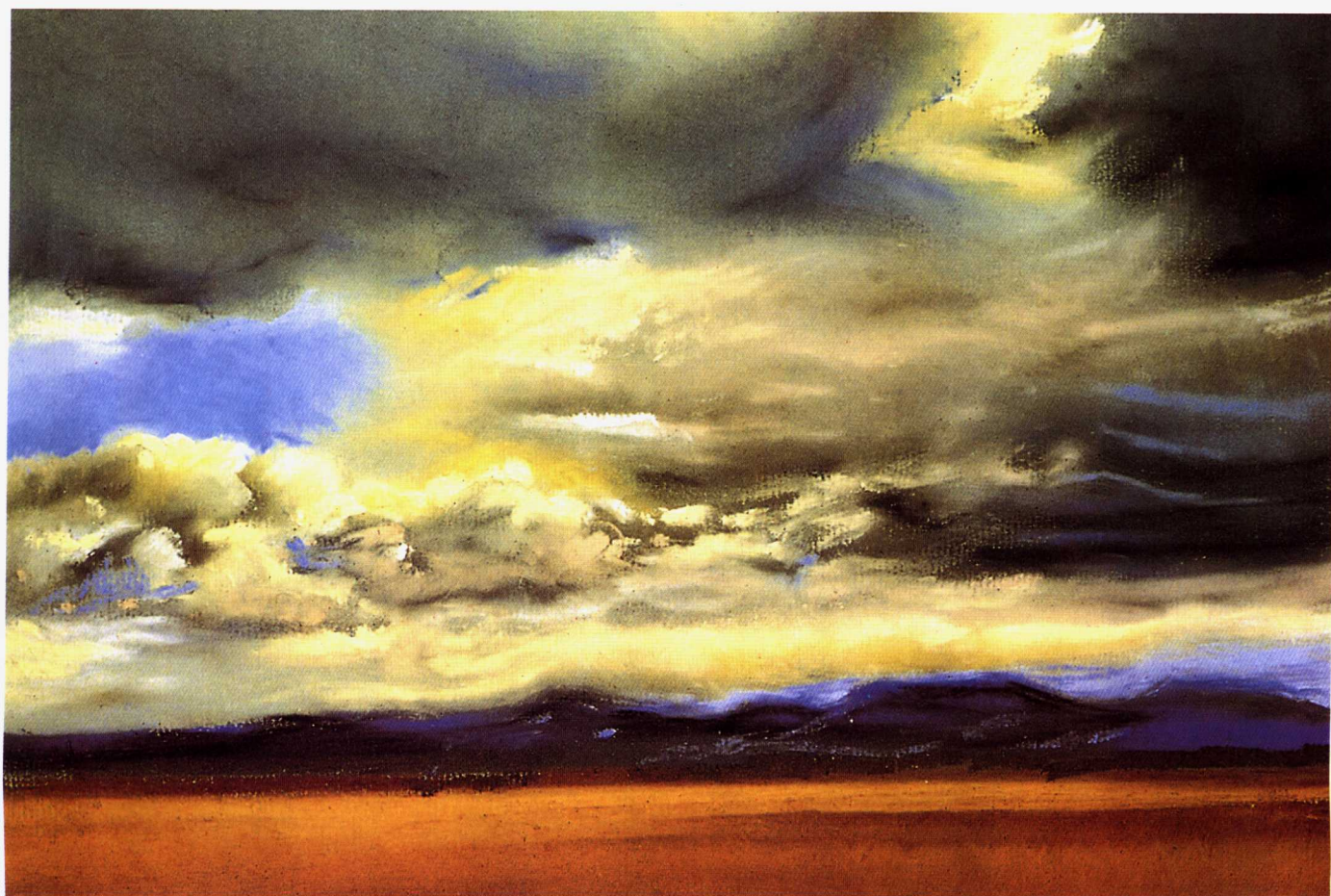


5. 用手指在画面上抹擦调色，确定云朵的方向，使云朵协调一致，然后使其形成大气层状。此时云层的深灰色将有助于与画面明亮的部位形成鲜明的对比。



6. 画出远山，将地平线确定，使画面给人一种深远的感觉。

7. 天空首先是暖色调的，其次是向山峦延伸的蓝色的冷色调；云彩在画面上处于主要角色。



日落

(水溶性彩色铅笔画)

用彩色铅笔预先勾勒出景物的轮廓。添加水分后,彩色铅笔颜料稀释,画面的各组成部分全部准确地嵌入其内。使用彩色铅笔轻而易举地解决了上述问题。

在这次具体练习中,主题是日落。地面处于逆光,比较暗。考虑到颜色湿涂在画面后颜料如何扩散这一因素,描绘地面物体的明暗应循序渐进。



1. 使用紫色彩色铅笔勾画出主要轮廓,如:山峦和云层。云朵位于天空的一半,以水平方向画出。



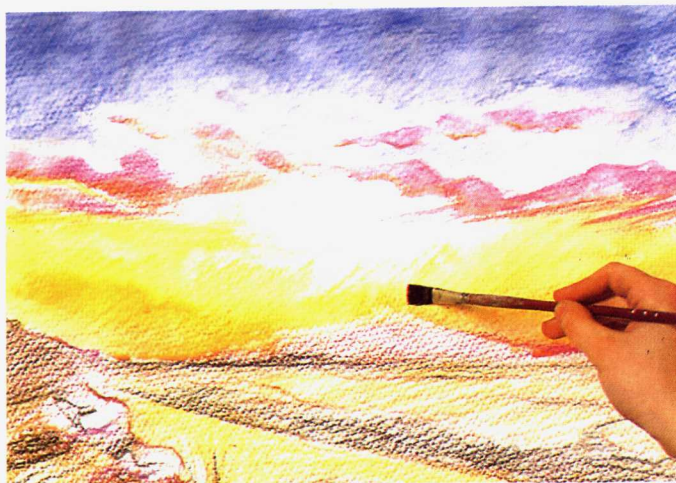
2. 使用褐色进一步描绘地面和云朵。



3. 然后在平原和天空中云以下部位涂上暖黄色调,在云层以上部位涂上蓝色。

所需材料

- 水溶性彩色铅笔
- 牛毛或貂毛画笔
- 盛水的水罐
- 中型纹路水彩纸
- 透明胶带和画板



4. 用毛笔在画面上抹点水, 这样可以看到原来彩色铅笔的颜色如何加重。

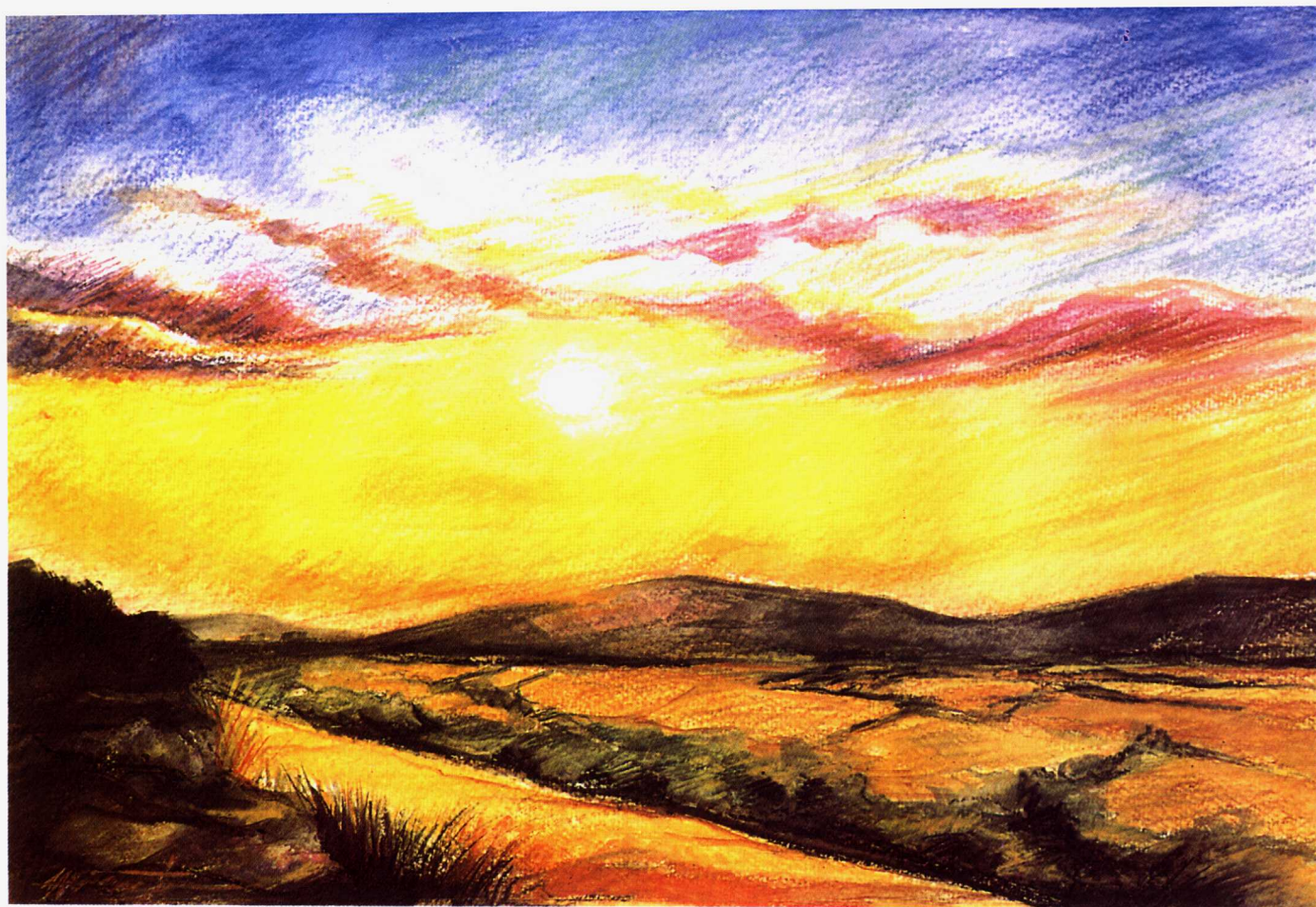


5. 画出绿地, 显示出道路。

6. 画出地面深重的颜色。



7. 画面的最终效果应体现景物与彩色铅笔勾勒的线条如何完美地吻合。



黑夜的暴风雨 (粉笔画)

接下来，向大家推荐表现夜晚的题材。夜景本是黑暗的，此时只有雷电的闪光使景物清晰并确定了处于绝对对比度的最大光亮。

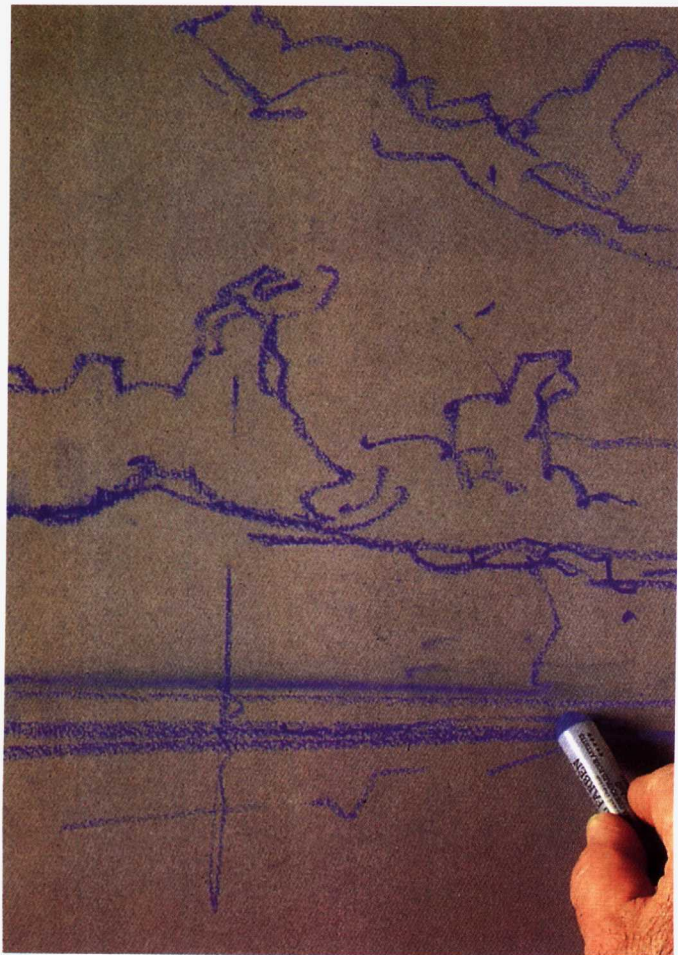
准确地讲，夜晚的景象，在绘画世界中是不容易表现的，但是，它那具有震撼力的景象和美妙，在人们表现自然界景观的时刻，真正体现了人的能力和感应力。

所需材料

- 粉笔
- 图钉或透明胶带
- 有底色的细纹纸
- 画架
- 纸捻
- 抹布

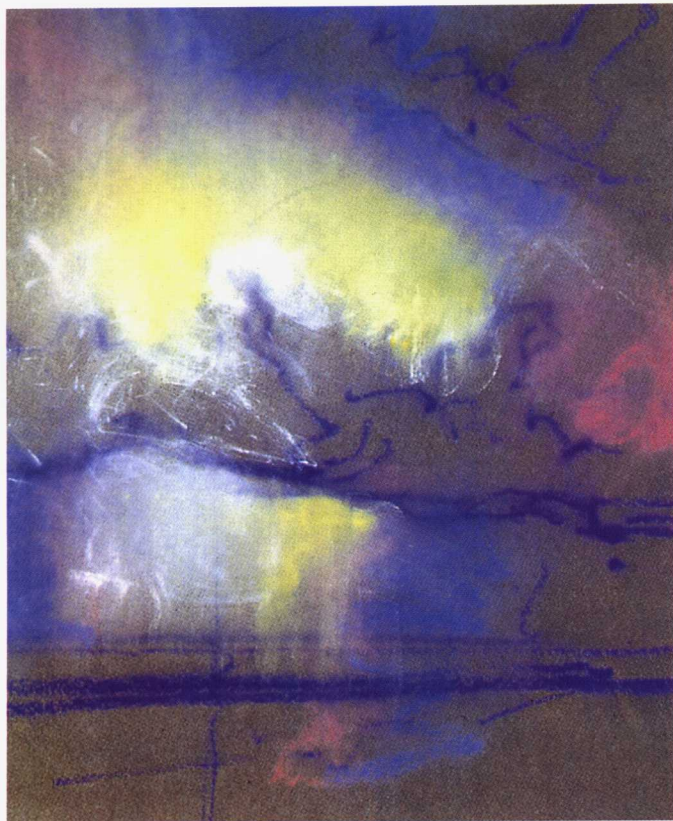


1. 首先用蓝色画出轮廓。

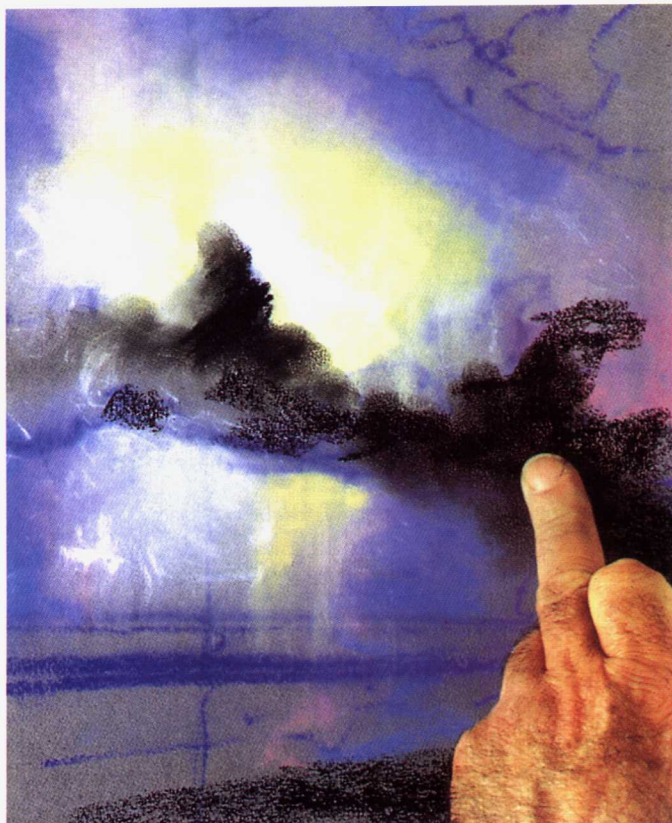


2. 接下来使用天蓝色涂抹浅色部位，而深色部位暂保持原状。

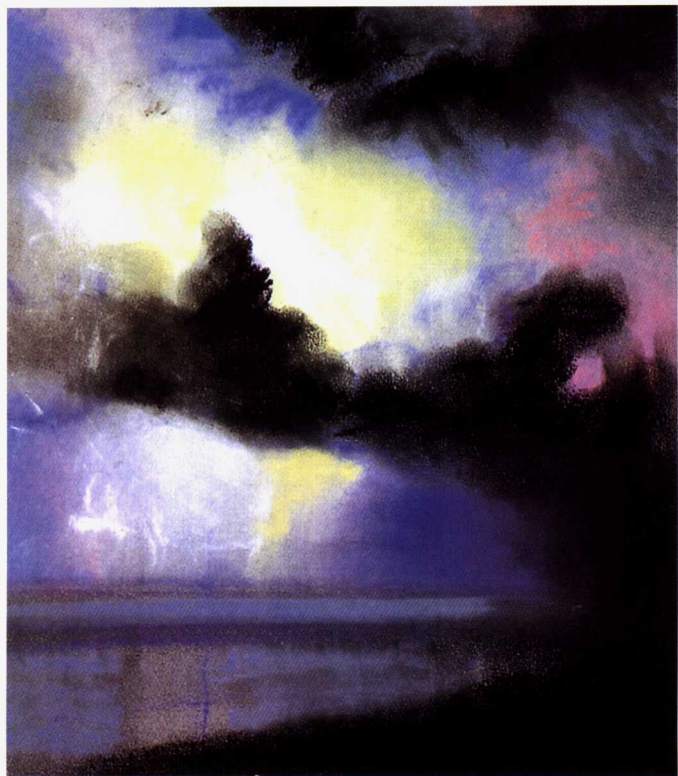




3. 用白色、黄色和玫瑰红色画出画面明亮部分，但不要一次涂到位，尤其是最明亮部分先画得欠一点，以备下一步进行调整。



4. 然后，用黑色来涂抹深色的云朵，用手指抹擦调整以便使其成形。



5. 这里，全部深色部位已着色完毕，云朵的颜色往右侧逐渐加重，与光亮处形成鲜明的对比。



6. 接下来使用最鲜艳和明亮的颜色，以线条的方式画出光线。



7. 这是作品的完成状态。它表现出黑暗部分与颤动的电光之间理想的反差。



浮云 (油画)

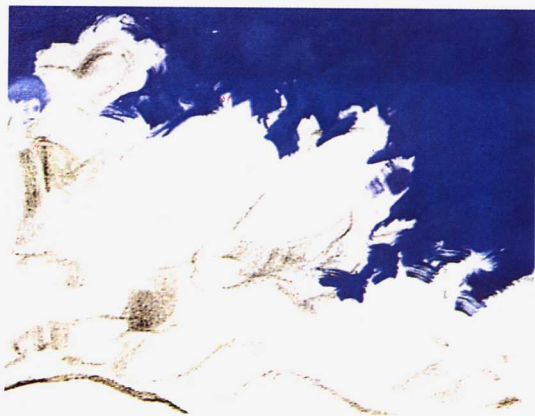
有时云层形成与日常生活景物相似的形状和密度。这里，云层的结构使人联想到肥皂沫或膨化的奶油。位于画面左下侧的山巅在广阔天空映衬下，形成深色剪影。

必须突出天空景象抽象的特性，即：云层以杂乱无章的形状在空间展开。

1. 先使用炭笔在画纸上勾勒体现云层和高山轮廓的线条。



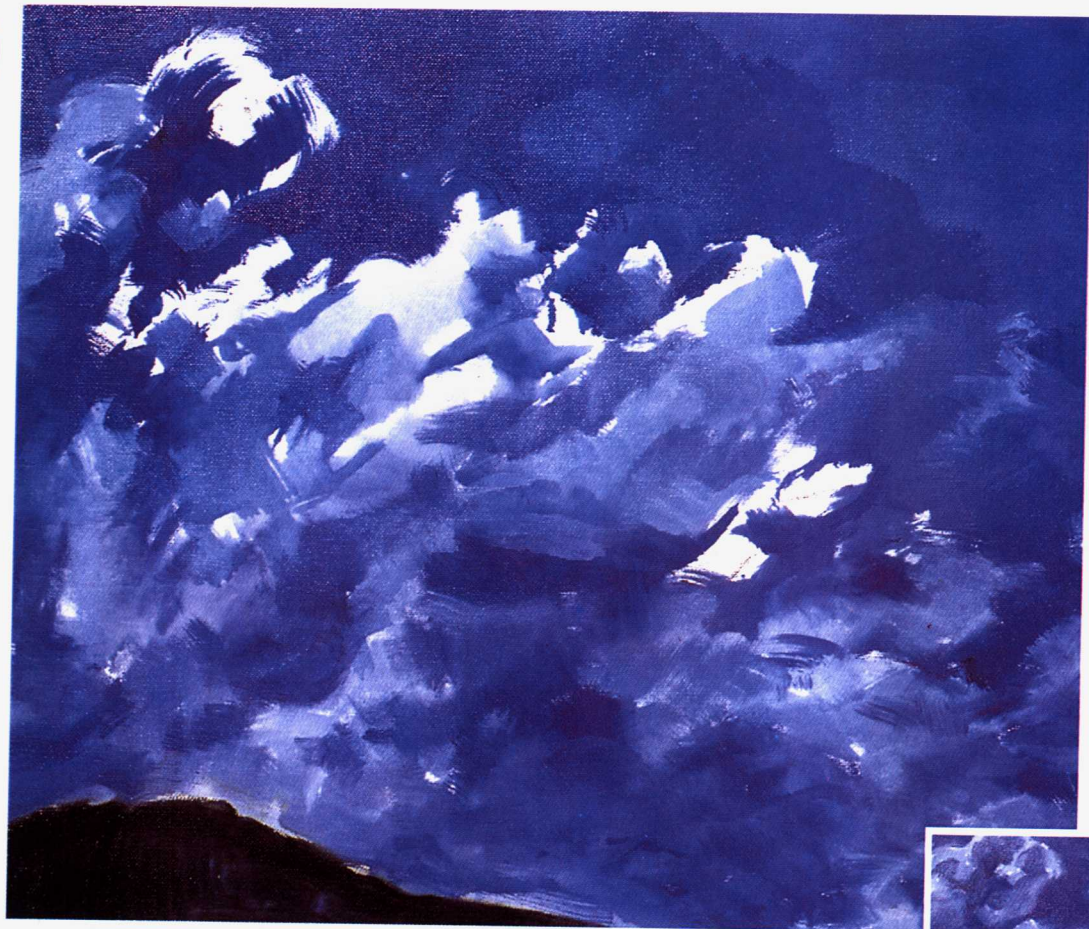
2. 用松节油稀释蓝色油画颜料后，涂抹由大云团形成的天空部位。



3. 画完山巅后，使用中型的油画笔将油画颜料用松节油稀释后画出云层。

所需材料

- 炭笔
- 油画颜料
- 松节油
- 抹布
- 绷好的画布



4. 接着使用中型油画笔继续在云层区着色并与位于画面右侧的底色相协调。

5. 将画面的各个部位全部着色后再塑造主要的景物群。



6. 在位于上方的云层上涂上纯白色, 描绘出云团的形状。



7. (见11页)作品的完成状态表现出云团那种浓重和壮观的特征。



晚霞

(水彩画)

在这幅风景中，我们见到向左方漂移并由橘黄色暖光照亮的一片云层。这一画面没有一条区分天空与大地的地平线，突出了作品的抽象特点。

水彩画的技巧体现在其透明度上，因而，画面的所有明亮部分应当提前预留出来。

1. 先在画面上着浅灰色，上述颜色给人的第一个感觉是场面的物体感。



所需材料

- 调色盘及水彩颜料
- 吸湿纸或海绵
- 羊毛或貂毛画笔
- 抹布
- 中型纹路水彩纸
- 盛水的水罐

2. 用水分较多的蓝色涂于天空深处，同时描绘云层的形状。





3. 用大号或中号画笔在画面上部涂上深蓝色, 衬托出上面明亮的云层。



4. 然后, 在位于上部的云层加入十分柔和的暖色, 待颜色干后, 观察上述颜色如何变淡并使云团互相接近。



5. 如果画面的某些颜色如底色的蓝色或第一遍的灰色过于浓重, 可使用画笔蘸上清水直接抹上几笔, 其浓重的颜色很快会变淡。



6. 最后用画笔巧妙地进行润色, 使画面更加生动和达到预期的效果。

草原上的云层 (油画)

我们观察自然界的时候，会看到有时在清澈明亮的蓝色天空出现一团饱含水分的云层，这些云团如同能够触摸到的巨石，这就是我们现在表现的景象，一片扑向北方清新草原咄咄逼人的云团。



1. 使用炭笔将整个画面分为三部分：上方仅有一片云朵的洁净的天空，中间是大云团，底部是森林和草原。



2. 使用深蓝色涂抹画面上部，但保留云团的部分，在位于中间部位的云层上着灰色。



3. 使用淡蓝色将画面上部的云团与深蓝的底色相协调。

所需材料

- 炭笔
- 绷好的画布
- 油画颜料
- 中号平头画笔和小画刀
- 松节油
- 抹布