



台灣地理百科

taiwan 43



# 台灣 的 園林宅第

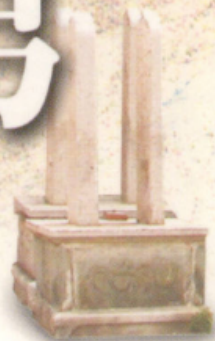
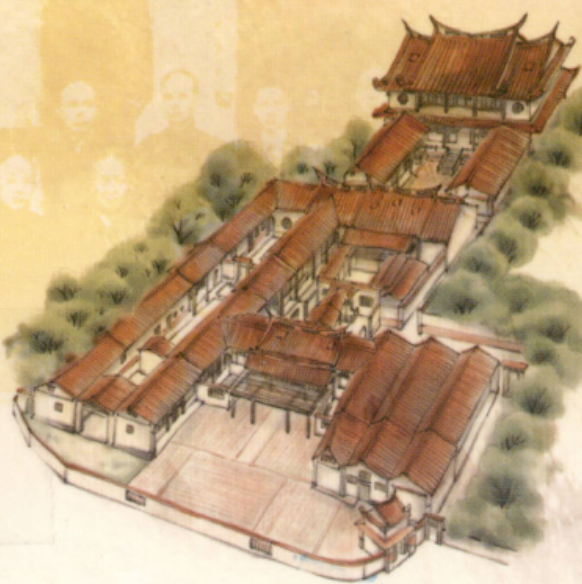
張運宗◎著

蔡芸香◎繪圖

東海大學歷史系教授

洪敏麟◎推薦

宅第與園林是歷史的產物，當其產生的時代背景結合了台灣各家族的故事，房子就不只是一棟棟不說話的「不動產」而已，它成為和歷史同步、述說歷史最佳見證者。



台灣的園林宅第 / 張運宗著. -- 第一版. --

台北縣新店市 : 遠足文化, 民 93

面 : 公分. -- (台灣地理百科 ; 43)

參考書目 : 面

ISBN 986-7630-26-2 (精裝)

1. 房屋 - 建築 - 台灣 2. 台灣 - 古蹟

928.232

93001778

# 台灣的園林宅第

推薦者  
攝影  
圖片提供  
繪圖

洪敏麟

張運宗

張運宗、郭奇正、劉超驊

呂忠治、呂陳愛卿、呂筱雲、呂麗君、財團法人李澤藩紀念藝術教育基金會

蔡芸香

總編輯  
副總編輯  
主編  
執行編輯  
美術編輯  
編輯  
助理編輯  
特約執編  
特約美編

陳柔森

胡文青

吳麗雯

賴佩茹

吳雅惠

施雅棠、楊惠敏

黃珍潔

葉加非

林敏煌

社長  
發行人兼  
出版總監  
總策劃  
顧問  
出版者  
編輯部

郭重興

曾大福

侯老師文化股份有限公司

黃德強 陳振楠

遠足文化事業有限公司

231 台北縣新店市民權路 117 號 3 樓

電話 : (02) 22181417

傳真 : (02) 22188057

E-mail : service@sinobooks.com.tw

郵撥帳號 : 19504465

0800221029

<http://www.sinobooks.com.tw>

北辰著作權事務所 蕭雄淋律師

成陽印刷股份有限公司 電話 : (02) 22651491

客服專線  
網址  
法律顧問  
印製

定價 400 元

第一版第一刷 中華民國 93 年 4 月

ISBN 986-7630-26-2

© 2004 Walkers Cultural Print in Taiwan

版權所有 翻印必究

本書如有缺頁、破損、裝訂錯誤，請寄回更換

43

台灣地理百科

# 台灣的園林宅第

Taiwan

張運宗◎著

蔡芸香◎繪

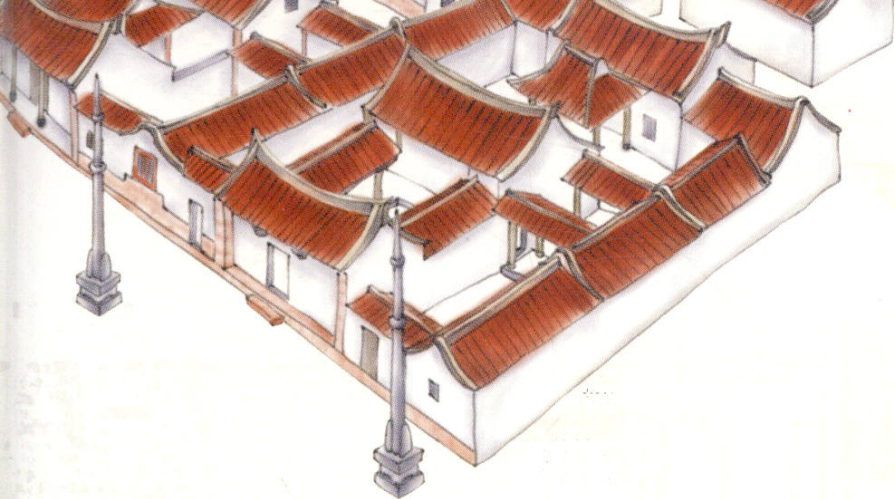
walkers 遠足文化  
Walkers Cultural



## 推薦序

《台灣的園林宅第》乙書，係作者精心之作，為序者自 1987 年執教於東海大學，運宗君，乃十七年前授課高材生。其間從未謀面，日前授課甫畢，走出教室，突然見其顯身，捧此作求我作序，並互道離別後經緯。攜回後翻閱，窺察有異於坊間台灣傳統建築之書，頗具內涵，欣懌難禁。本書擇台灣名園宅邸廿九處，加以述說其歷史背景，列大環境之年表及記家族大事，使該建物產生之時代背景浮現，置家族史於其中，使與歷史同步，詳述創建者之生平，建築之格局、建材、所藏之歷史文物暨意涵，逐項頗具條理列述。

蓋台灣之古蹟寺廟占多數，概偏重於信仰類，因其保存較易故也。至於與私宅園林相關類者，則相反的因時代變遷，拆除改建者頻繁，致消失者居多。鑑於四百年來，先民之拓墾於台灣有成者，在鄭氏至清代，成為望族，與官方之互動，或與民變之作為，經濟之發展等等，悉與這些非公眾建物的宅第園林，有著密切關連。如果將其置於歷史背景之外，這些古蹟或歷史建築，將必只是一幢建築物而已。



宅第本身，可說是歷史的產物，例如板橋林家主人林維源之與清末「開山撫番」、「台灣民主國」；霧峰林家之文察、朝棟父子之與「太平天國」、「戴潮春之變」、「開山撫番」、「中法之役」；北埔金廣福的姜秀鑾與新竹、北埔、峨眉之設民隘開墾；吳沙大厝之吳沙與蘭陽平原之開發與噶瑪蘭廳建置等等，皆不可與歷史脫節的。

所列宅第園林，皆為地方開發史之地標建物之碩存者，鑑於其創建者皆為望族，其建物與主人身份相關，自然其格局、用材俱相應的。且宅主之素養，亦深切的影響建物的意象與內涵；又當時的社會治安與建築的防禦功能相應；族籍別亦影響其造型。本書中都逐一詳述解釋，堪稱難能可貴。

總之運宗君所著，實屬不凡之作，冀望本書能為各界愛讀，攜此巡禮各重點名宅園林，作為深度回溯台灣史引道之用。

東海大學歷史系教授 洪敏麟 謹誌





# 家開啟的故事

為什麼會有家？想要有根有本吧。

出生的那一刻，面對的就是一個家，無論經歷怎樣的成長過程，決定成家的時候，就肩負了一個責任：此刻奮鬥的依歸，未來希望的開展，下一個新生命的起點。茅茨土屋也罷、深院大宅也罷，總是一個家。家是人的根本：個人心志、群體生活與世代傳承的根本。

在一塊土地上起了一個家，就不應該只是一幢供人欣賞的建築物，從挖下第一鏟土開始，人與土地就緊緊結合，像植樹種花般的真正有根有本了。在世代交替、人事變遷的歷程中，家，會見證所有美好。

什麼樣的建築形式，能夠讓人有著穩固、安定的寄託？能夠符節人的行止作息？當坐下來聊聊天的時候，有著溫暖與安心的感覺？不必經過太多的理解或詮釋，只要生活其中就能涵詠家的意義？

家，就是家人。或許是這樣的思考才有合院吧。門是口，窗是眼，廂房是耳，護龍是手。溫暖堅強的雙手凝聚了家人，以無限包容的心，看著、聽著每個人事物的點點滴滴，在歲月的流轉中，將故事娓娓流傳。

如果有個家經歷百年而不倒，或許她見證的就不只是這個家，而是這塊土地的故事；這塊土地上的每個人都會在這

裡找到一點點屬於自己的根本所在。

我是以這樣的心情走進每座宅園。

先民渡海來台，傳承了歷千百年而不改，屬於家的建築語彙：合院。在這塊土地上，這個語彙譜寫的是血、淚、汗、笑深耕而成的大地詩篇。我由衷的喜悅與感謝，只為能夠反覆吟詠每個語彙傳承的包容與美好。

案頭上計成的《園冶》、陳從周的《說園》，教導了傳統宅園的內涵，每回重讀都有著新的學習與體會。林會承的《台灣傳統建築手冊》是旅行中必備的工具書。漢寶德、李乾朗等前賢學者的專業研究，深紮了認識台灣傳統建築的基礎。擁有這些豐碩的成果，才讓我們能夠更專注地聆聽、傳述台灣宅園的故事。

這本書的完成就像台灣宅園的故事一樣，有著許多人的努力。迷途中在地人的比手畫腳是我珍藏的畫面。柔森、文青、益青、敏煌在溝通與合作中成為朋友。超驊師與奇正兄透過鏡頭，保留了一些宅園本來的美好。

阿扶與阿路的笑聲，融入了每座宅園傾訴的故事。這份寧靜與滿足，是因為誼如給了我一個家。對於家的堅持和努力，只是源於我們的父親與母親。

家，旅程是從這裡開始……

史運宗

甲申花月大度山

# 目錄

Contents

推薦序 洪敏麟 2

作者序 張運宗 4

---

## 台灣的園林 8

台北 板橋林家 10

台中 霧峰林家 32

台南 夢蝶園 56

---

## 台灣的宅第 62

台南 德聚堂 64

屏東 { 佳冬蕭宅 70

{ 忠實第 74

{ 餘三館 78

彰化 { 鹿港八郊 82

{ 益源大厝 88

{ 團圓堂 92

{ 筱雲山莊 96

{ 萬選居 108

台中 { 神岡大夫第 114

{ 摘星山莊 120

{ 清水楊宅 128



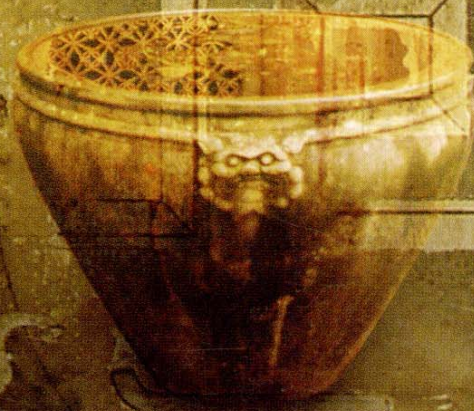
	開台進士第	132
	問禮堂	138
新竹	藜照堂與潘宅	142
	信好第	148
	金廣福與天水堂	152
	李金興	158
桃園	范姜五宅	162
	蘆洲李宅	166
	深坑黃宅	170
台北	義芳居	176
	安泰厝	180
	老師府	184
	吳沙大厝	190
宜蘭	開蘭進士第	194
	全書引介之園林與宅第列表	198



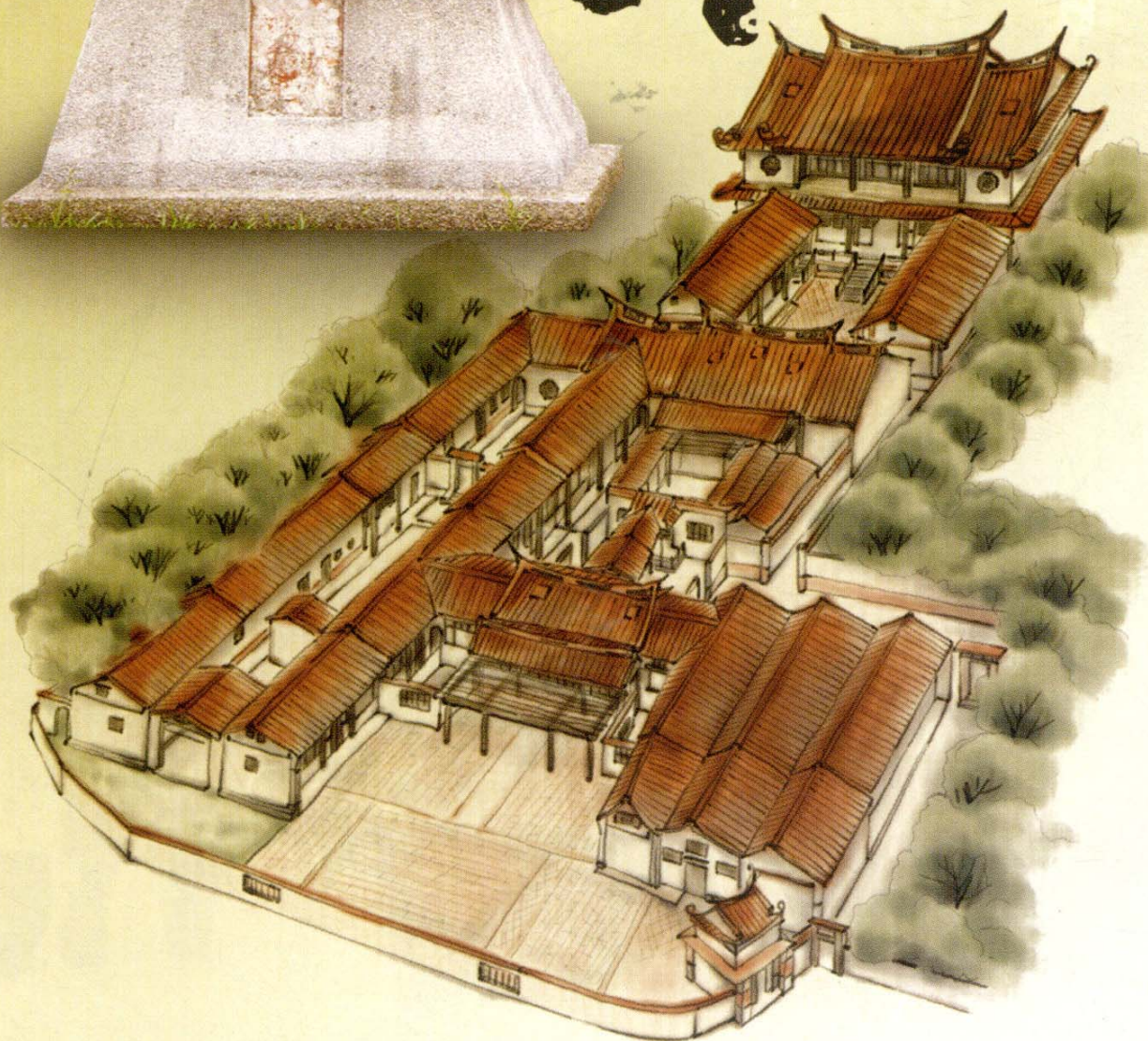


余不好書名好書中稍之  
 法心雖自之能知之轉物前人  
 世書不肯為且心不免為名字  
 而使耳

李鴻章



# 台灣的林園



林爽文事件 1788  
 淡水渡泉樹門 1810  
 大溪上下街形成 1821  
 興築草嶺古道 1823  
 龍潭頂下郊拼 1823  
 戴潮春事件 1853  
 牡丹社事件 1862  
 中法戰爭 1884  
 台北—新竹鐵路完工 1891  
 台灣割讓日本 1895  
 文化資產保存法 1982

# 板橋林家

第一折

FIRST

## 清領時期 板橋林家號稱首富，園林宅第豔絕全台。

事實上，林家百年發展史正好切合台灣社會經濟發展的兩大重點：淡北的拓墾與商貿、自強運動的現代建設。

在清廷正式准許閩粵居民渡台前，漳州林應寅落腳新莊開設私塾，長子林平侯在米店工作，深得老闆賞識，得以自立門號；適逢林爽文事變，米價攀高，大發利市。於是他將經營範圍擴及新興的樟腦業，並與竹塹林紹賢(潛園主人林占梅的祖父)的「恆茂號」經辦全台鹽務。

林平侯累積豐厚財富後，前往大陸廣西捐官，從通判升至知府，1820年代返台，轉往大漢溪終端的大溪，一個正在起步的拓墾地與貿易港。他加入「李金興」號拓墾大溪市街和丘陵地，並在此興建一座「通議第」，城牆環圍四甲土地(今日的大溪國小及體育場)，東南西北有四個城門嚴防進出。

林平侯有「國」字輩五子：棟、仁、華、英、芳，堂號依序：飲、水、本、思、源。國華和國芳合組「林本源祭祀公業」，林平侯死後，「林本源」就代表林家。

1 出口門樓是日治時代加建，以前是廚房和門房。門楣鑲嵌2001年題立的「板橋別墅」匾。



# 在

早期的拓墾年代裡，人潮形成聚落，帶動商貿的發展，進而產生許多新興的城市；例如，拓墾結合商貿造就了大溪的繁華。然而地理、人文等因素又會造成經濟重心的轉移；例如，新莊曾是經濟重鎮；後來，台北盆地內，新城市出現，艋舺趁勢而起；激烈的械鬥又造就了大稻埕的出現。

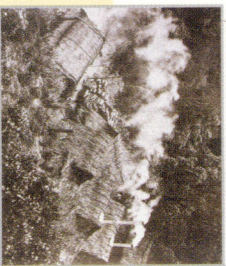


3 大稻埕碼頭下的凍茶工人。

然而傳統的拓墾與商貿發展更因國際貿易而出現重大的轉變。

1860年代前後，安平、打狗（高雄）、淡水和基隆相繼開港，台灣納入世界經濟體系，茶、糖、樟腦成為三大輸出品。1870年代開始，台灣以開山撫番為前導，開始進入自強建設。不到十年台灣從入超轉為出超；包括台灣在內，不過五省設有公立學堂；除了上海，只有台北擁有電線和自來水；而且，台灣率先擁有郵政，以及最長的鐵路。

或許，園林宅第是最好的觀景：觀看一個家族的興衰，觀看一個大時代的脈動。板橋林家上演的正是，從拓墾到商貿、從世界體系到自強建設的全本戲碼。

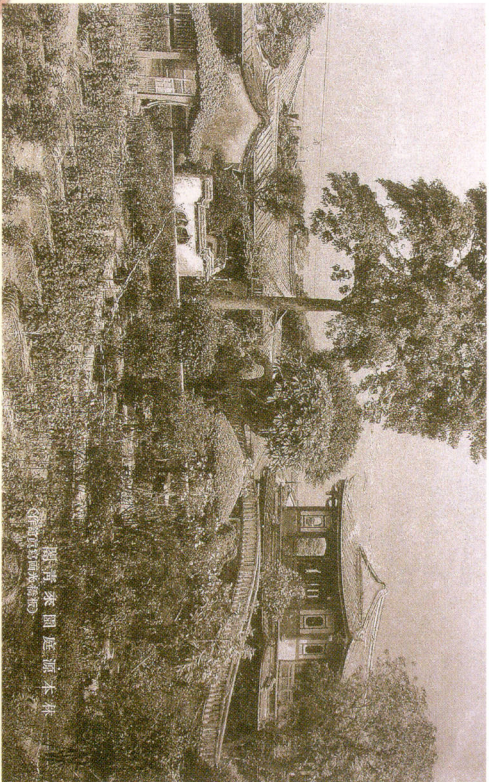


1 傅顯榮。

2 林家捐建的台北城隍廟小南門。

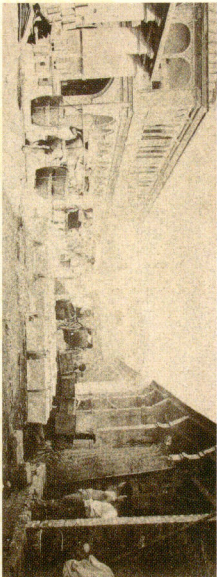




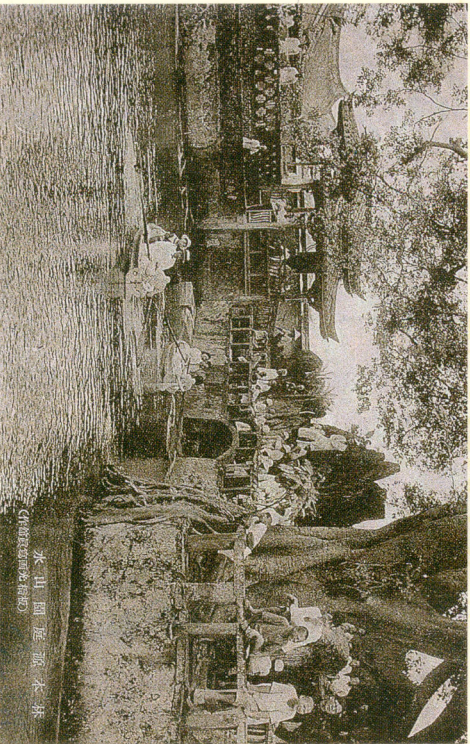


板橋 林開道 祖厝本林

4 百年前的來青閣。



5 大稻埕六路街洋行。

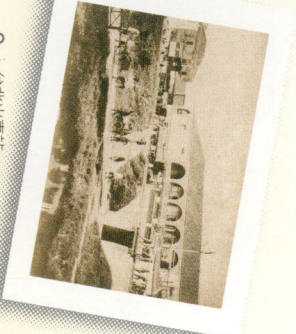


水山閣 歷史家本林

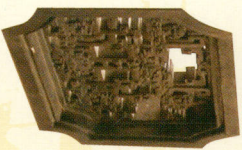
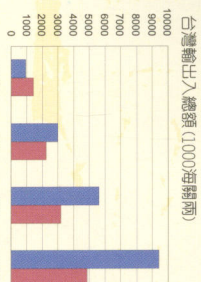
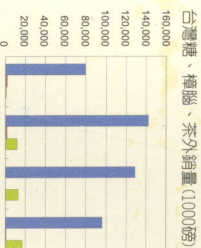
時間	台灣自強建設	板橋林家
1873	開山撫番	花園開始興築
1874	八通關古道	新三落大厝、定靜堂
1875	倡議興建鐵路	方盛齋
1876	台南—旗後電線	開軒一笑亭
1877	獎勵墾殖番地	來青閣
1878	臺北城牆	
1884	淡蘭便道	
1885	設電報總局	
1886	臺北電線，西學堂	
1887	郵政總局，基隆—台南電報線	新五落大厝
1888	清丈全台田地	
1889	臺北城，設番學堂	
1890	臺北—基隆鐵路	花園完工
1891	甲午戰爭	
1893	台灣割日	
1894		
1895		
1913		鼓浪嶼「小板橋」



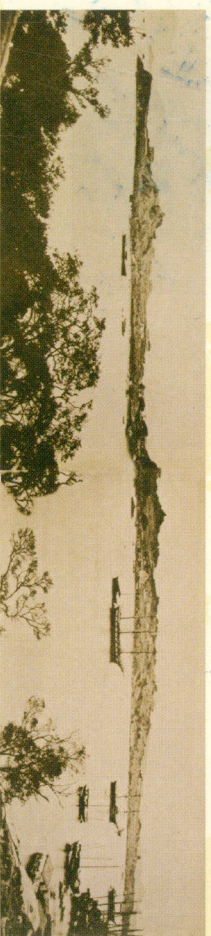
傳統製糖廠。



台北火車站。



9 林維源遷居鼓浪嶼興建「小板橋」。



6 百年前的稻蓬大地。







2 古色古香的入口大門是因應花園對外開放才新築的，以前入園必須從三落大厝後方，早已改建大樓的白花廳進入。



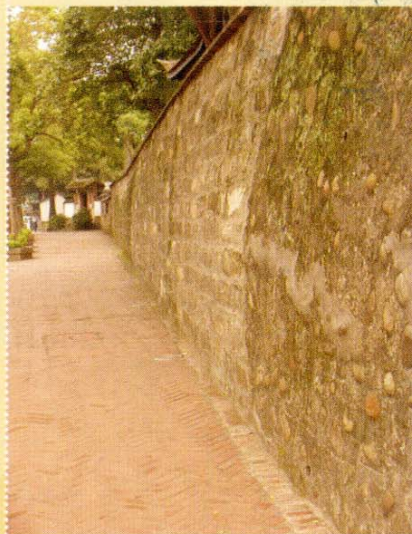
3 花園外牆上的長方形竹節漏窗，可探望定靜堂的外觀。

1840年代，林家在板橋興建「弼益館」作為存放租穀的根據地。板橋位居淡水河最大支流大漢溪的入口處，在淡水開港與鐵路交通之前，是控制兩大河系水運交通的關鍵點。1850年代，林家舉族搬到板橋，興建了「三落大厝」。

1870年代，林家花園開始興築，同時大力捐助開山撫番的建設。1880年代劉銘傳建設台灣，林家完成「新三落大厝」；當林維源一手幫辦撫墾、商貿、交通、教育，新三落大厝擴建為「五落大厝」。

1891年，林維源授太僕寺卿的尊銜，成為北台灣的仕紳領袖，榮華富貴鼎盛一時。兩年後，耗時廿年的林家花園竣成。

1895年，台灣割讓日本，林維源內渡鼓浪嶼，次子興建一座菽庄花園，號為「小板橋」。



4 城堡般的高聳石牆包圍的就是林家花園。

林應黃落闢新莊 1778  
 興建弼益館 1820  
 興建三落大厝 1847  
 三落大厝擴成 1853  
 設大觀藝學 1854  
 修築花園 1863  
 新三落大厝擴成 1873  
 五落大厝擴成 1875  
 花園竣成 1888  
 興建鼓浪嶼小板橋 1893  
 重建觀稼樓 1913  
 五落大厝改建大樓 1982  
 花園首次修復 1983  
 花園再次修復 1986  
 三落大厝修復 1995  
 開放參觀 2001