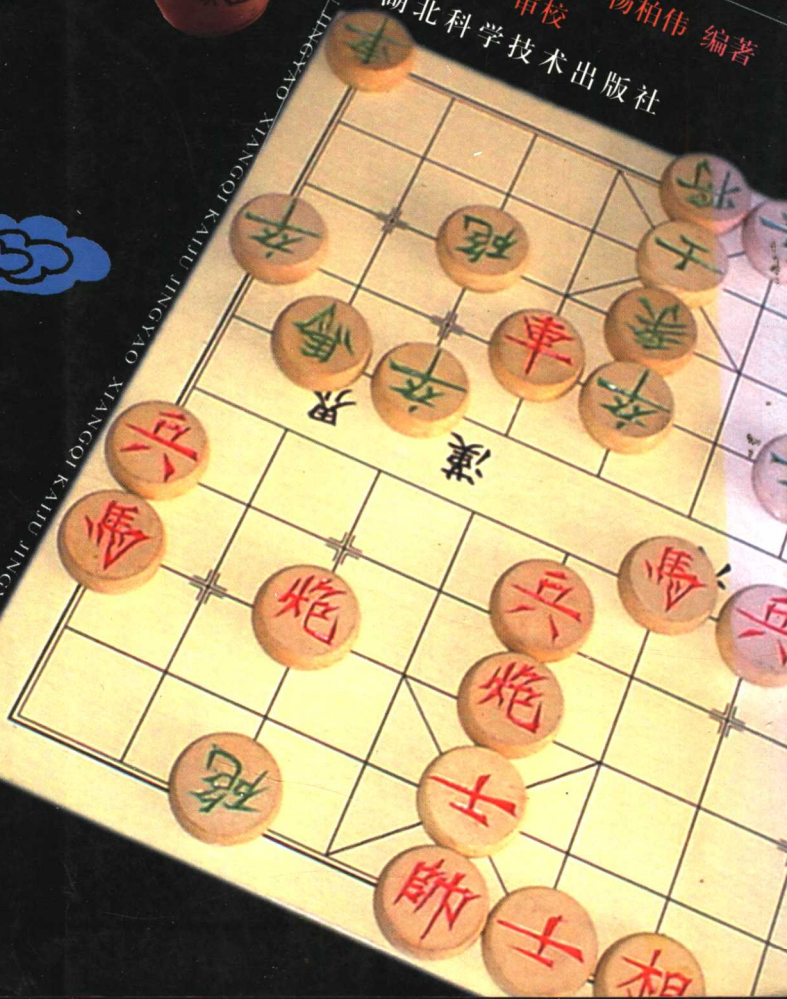


象棋开局精要



温满红 张乃文 杨柏伟 编著
方长勤 审校
湖北科学技术出版社

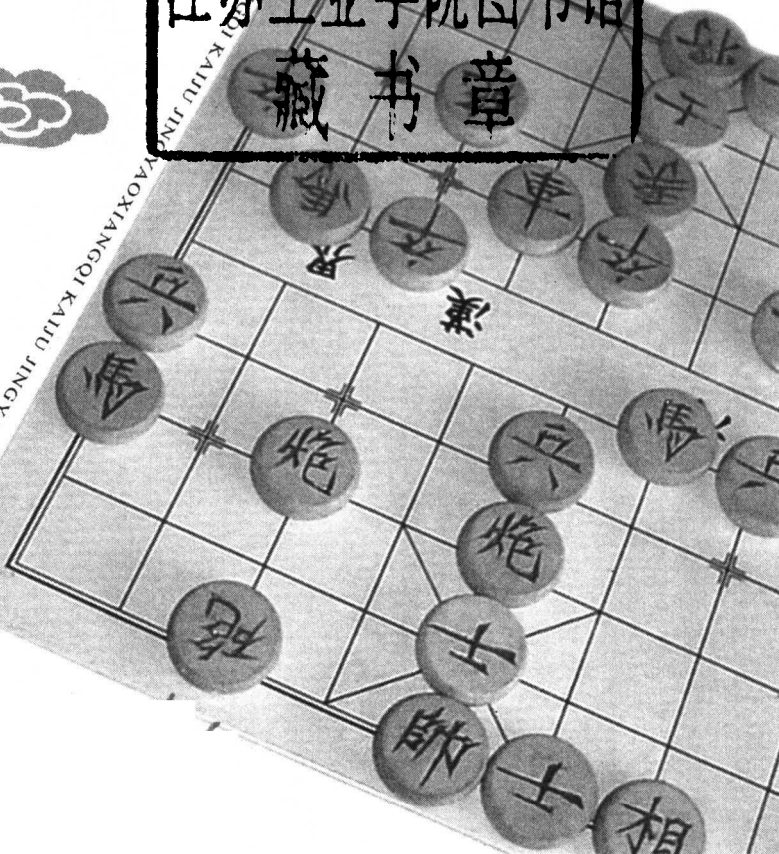


象棋开局精要



温满红 张乃文 杨柏伟 编著
方长勤 审校
湖北科学技术出版社

江苏工业学院图书馆
藏书章



XIANGQI KAIJU JINGYAO XIA
JIANGSU GONGYE XUEYUAN TUSHU GUAN
CANGSHUZHANG

图书在版编目(CIP)数据

象棋开局精要/温满红等著. — 武汉:湖北科学技术出版社, 2002. 10

ISBN 7-5352-2870-4

I. 象… II. 温… III. 中国象棋 - 布局(棋类运动) IV. G891.2

中国版本图书馆 CIP 数据核字(2002)第 072105 号

象棋开局精要

© 温满红 张乃文 杨柏伟 编著

责任编辑:刘虹 谭学军

封面设计:戴旻

出版发行:湖北科学技术出版社
地 址:武汉市武昌黄鹄路 75 号

电话:86782508
邮编:430077

印 刷:华中科技大学印刷厂
督 印:刘春尧

邮编:430074

850mm × 1168mm 32 开 10 印张
2002 年 10 月第 1 版

240 千字
2002 年 10 月第 1 次印刷

印数:0 001 - 4 000
ISBN 7 - 5352 - 2870 - 4/G · 669

定价:16.00 元

本书如有印装质量问题 可找承印厂更换

前 言

经过众多棋艺高手的研究、实践，象棋布局不断革新、发展，如今，已经走向系统化和战略化。

对布局的研究，更显示出其重要性和现实性。青少年棋手要提高水平，就要把布局学好，认真研究各种变化、能够牢记变化的主流、掌握其变化的规律，创造性地运用到实战中去。

五七炮进三兵对屏风马是当前非常流行的布局，其布局特点是形势简要，攻杀激烈复杂，攻守比较含蓄，变化内藏锋芒。要更好地发挥这一布局的特点，需要具备一定的实力。

象棋特级大师吕钦、赵国荣、刘殿中、李来群、许银川、柳大华等对此布阵都深有研究和体会，有着不同的见解和创新，为此种布局增添了丰富的变例。

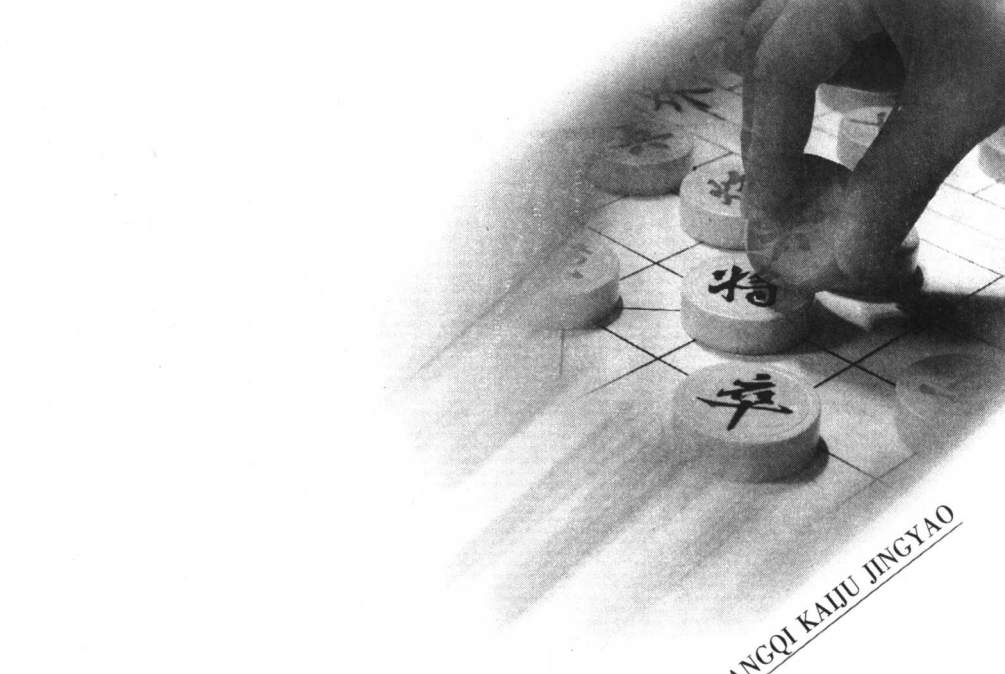
我们收集了象棋特级大师、大师们比较典型的对局，并连带将中残局部分也作了评解，经过综合整理，一并提供给读者研究、参考。

限于水平，不妥之处，希望棋友们多多指正。

温满红

2002年春写于北京

第一编	七五炮进三兵对 屏风马上3路象 1
第二编	七五炮进三兵对 屏风马上7路象 97

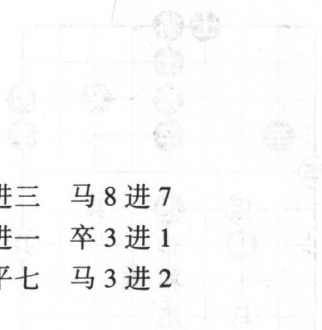


XIANGQI KAIJU JINGYAO

第一编

五七炮进三兵对
屏风马上3路象

第 1 局

- 
1. 炮二平五 马2进3
 2. 马二进三 马8进7
 3. 车一平二 车9平8
 4. 兵三进一 卒3进1
 5. 马八进九 卒1进1
 6. 炮八平七 马3进2
 7. 车九进一 象3进5

黑方上3路象，是一种防守的方法，为以往比较流行的布阵形势。

8. 车九平六 车1进3
9. 车二进六 炮8平9
10. 车二进三 马7退8
11. 马三进四 士6进5
12. 马四进三 马8进7
13. 马三进一 象7进9
14. 车六进四 马2进1
15. 炮七退一 卒1进1
16. 炮五平四 马1进3

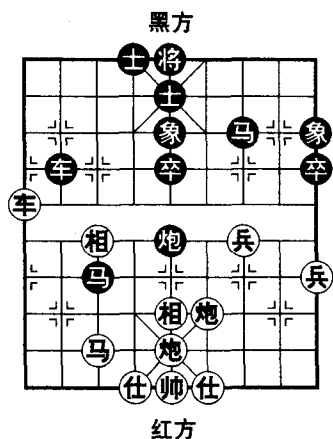
红方平炮仕角，力求保持稳健的形势，减少对方的反击，可以保持先手，是正确的应法。

17. 车六退三 马3退1
18. 车六进二 马1进3
19. 车六退二 马3退1
20. 相七进五 车1平2

红方不愿进退车成为和局，所以上相防守，要求变化，是先手方的正常走法。

21. 炮七平二 炮2平1
22. 马九退七 卒1平2
23. 兵五进一 炮1进3
24. 炮二平五 卒2平3
25. 兵七进一 卒3进1
26. 车六进三 马1进2
27. 车六平九 马2退3
28. 相五进七 炮1平5
29. 相三进五 车2平3

如图所示，从形势上看，似乎双方各有千秋，但是仔细分



析，还是红方较有潜力。所以黑方不宜和红方互缠下去，应立即兑中炮，简化局势，才是上策。兹举两种变化如下：（一）炮5进3，仕四进五，马3退5，炮四平三，马5进7，车九退二，后马进8，车九平五，马8进9，车五平三，马9进7，车三退一，卒5进1，车三平四，卒5进1，车四进三，卒5平4，马七进九，车2平3，车四退一，卒9进1，车四平六，卒9进1，车六平五，象9退7，车五进

一，卒9平8，兵三进一，车3进1，车五平七，象5进3，形成和局之势。（二）炮5进3，仕四进五，马3退5，炮四平三，马5进7，车九进二，车2平4，车九平五，车4退1，车五平六，士5进4，马七进六，后马进8，马六进七，士4进5，马七进五，马8进9，炮三平二，马9退8，黑方虽然少象，落于下风，如能攻守适宜，仍可形成和局。

- | | | | |
|----------|------|----------|------|
| 30. 炮四平三 | 马7退6 | 31. 车九退二 | 炮5进3 |
| 32. 仕四进五 | 马3退5 | 33. 车九平二 | 卒5进1 |
| 34. 车二进二 | 象9进7 | 35. 炮三平一 | 车3平1 |
| 36. 兵一进一 | 马6进7 | 37. 车二退二 | 士5退6 |
| 38. 炮一退二 | 车1进5 | 39. 马七进九 | 车1平4 |
| 40. 车二进四 | 马7退5 | 41. 炮一进六 | 车4退5 |
| 42. 炮一进三 | 马5退7 | 43. 兵一进一 | 士4进5 |
| 44. 兵三进一 | 马5退7 | 45. 车二平五 | 马7退6 |
| 46. 车五平八 | 车4平7 | 47. 马九进八 | 车7进1 |
| 48. 马八进九 | 马6进4 | 49. 车八进二 | 士5退4 |
| 50. 马九进七 | 马4退3 | 51. 炮一平四 | 将5平6 |

- | | | | |
|----------|---------|----------|---------|
| 52. 马七退五 | 车 7 退 3 | 53. 车八平六 | 马 3 退 5 |
| 54. 兵一平二 | 马 7 进 9 | 55. 兵二平三 | 马 9 进 7 |
| 56. 马五退七 | 车 7 平 3 | 57. 马七进六 | 车 3 平 5 |
| 58. 兵三进一 | 马 7 进 5 | 59. 马六退五 | 车 5 平 4 |
| 60. 车六平九 | 车 4 进 2 | 61. 兵三平四 | 马 5 退 4 |
| 62. 车九退一 | 车 4 进 1 | 63. 马五进三 | 车 4 退 1 |
| 64. 兵四平五 | 车 4 进 1 | 65. 兵五进一 | 车 4 退 1 |
| 66. 兵五进一 | | | |

以上红方运子非常老练，而黑方的防守稍为疏漏，终为红方所胜(选自吕钦胜许银川之对局)。

第 2 局

- | | | | |
|---------|---------|---------|---------|
| 1. 炮二平五 | 马 8 进 7 | 2. 马二进三 | 车 9 平 8 |
| 3. 车一平二 | 马 2 进 3 | 4. 兵三进一 | 卒 3 进 1 |
| 5. 炮八平七 | 士 4 进 5 | | |

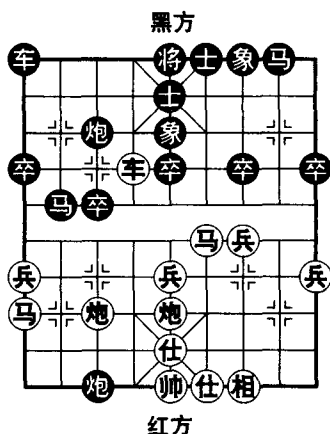
先上士防守，静观变化。改变习惯性的走法，也是一步正确的应着，如改走马 3 进 2，则马三进四，象 3 进 5，马四进五，红方仍占优势。

- | | | | |
|---------|---------|---------|---------|
| 6. 马八进九 | 马 3 进 2 | 7. 车九进一 | 象 3 进 5 |
| 8. 车九平六 | 炮 8 进 4 | | |
| 9. 马三进四 | 炮 8 平 3 | | |

进炮封住右车，力求在反击中争取主动。
红方跃马河口，进行攻击，使局势变得更加复杂，如改走车六进五，则卒 3 进 1，车六平八，马 2 进 4，车八进一，马 4 进 3，兵七进一，车 1 平 3，双方局势平稳。此时黑方平炮打兵对

抢攻势，似乎过于着急，不如改走马2进1，红方如走炮七退一，则炮8平3，车二进九，炮3进3，仕六进五，炮3平1，炮七平八，马7退8，黑方可以对抗。

10. 车二进九 炮3进3 11. 仕六进五 马7退8
12. 车六进五 炮2平3



如图所示，黑方平炮3路兑炮，是步软弱的应法，使局势更落下风。不如改走马2进1，比较有反抗的机会，以下红则炮七平六，马1退3，炮五进四，马3进4，仕五进六，车1平4，车六平八，炮2平3，黑方局势虽然较为被动，但仍可进行抗衡。

13. 车六平八 炮3进5
14. 车八退一 前炮平1
15. 马九退七 炮1退1
16. 车八退三 炮3退2
17. 炮五进四 马8进7 18. 炮五退一 炮3平4
19. 车八进四 炮4退5 20. 马七进八 炮1进1
21. 马八进七 车1平3

红方攻法紧凑有力，令黑方无法作有效的防守，此时车马炮大举进攻，已大占优势。

22. 马七进六 炮4进1 23. 仕五进四 炮1退1
24. 相三进五 炮1平8 25. 仕四进五 炮8退6
26. 马四进三 马7进5

在不利的形势下，黑方谋求兑子，以减轻压力。

27. 车八平五 炮8平4 28. 车五平九 车3进6
29. 车九进一 前炮平3

红方进车是紧要之着，迫使黑方阵形处于飘浮之中，从而有

利于加快进取的能力。

- | | | | |
|----------|------|----------|------|
| 30. 兵五进一 | 炮4进7 | 31. 车九进二 | 炮3退2 |
| 32. 车九退三 | 炮4退2 | 33. 马三进二 | 炮3进2 |
| 34. 车九平四 | 将5平4 | 35. 车四平六 | 炮3平4 |
| 36. 马二进四 | 炮4平7 | | |

运马踏士，打开了黑方的防守，由此取得了胜势。

- | | | | |
|----------|------|----------|------|
| 37. 炮五进三 | 将4平5 | 38. 车六进一 | 将5进1 |
| 39. 马四退六 | 车3退5 | 40. 车六退四 | 炮7进1 |
| 41. 帅五平六 | 炮7平5 | 42. 兵五进一 | |

红方取得了胜局(选自许银川胜柳大华之对局)。

第 3 局

- | | | | |
|---------|------|---------|------|
| 1. 炮二平五 | 马8进7 | 2. 马二进三 | 车9平8 |
| 3. 车一平二 | 马2进3 | 4. 兵三进一 | 卒3进1 |
| 5. 马八进九 | 士4进5 | 6. 车九进一 | 象3进5 |
| 7. 车九平七 | 炮8进4 | | |

红方平七路车，意图通过兑兵抢占河口，是一种变化。

8. 兵七进一 卒3进1

红方此时兑兵比较稳妥。如改走马三进四，则车1平4，兵三进一，车4进5，马四退二，卒7进1，黑方弃子寻求攻势，红方还要应付，并不合适。

- | | | | |
|---------|------|----------|------|
| 9. 车七进三 | 马3进4 | 10. 车七平六 | 马4退3 |
|---------|------|----------|------|

如改走车1平4，则炮八平六，炮2平4，车六进一，炮4进5，车六进四，将5平4，马三进四，红方形势比较主动。

- | | | | |
|----------|------|----------|------|
| 11. 车六进二 | 炮2退2 | 12. 炮八平七 | 马3进2 |
|----------|------|----------|------|

进马踏车寻求牵制，正确之着，如改走炮2平3，则炮七进七，车1平3，车六平七，红方占优势。

13. 车六平八 马2进4

红方如改走车六退一，则马2进3，马九进七，炮8平3，车二进九，炮3进3，帅五进一，马7退8，红方缺相，并不合算。

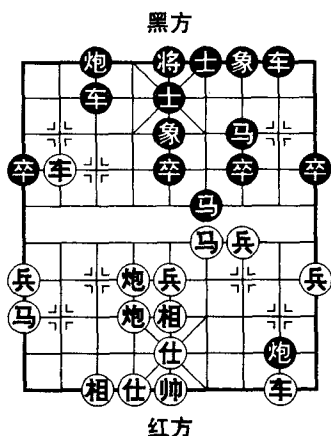
14. 炮七进一 炮8进2

进炮压制红车，并不见得有利，被红方从容运子，反而处于下风。不如改走炮8退2，还有牵制能力。

15. 马三进四 炮2平3 16. 炮七平六 车1进1

17. 炮五平六 马4退6 18. 相三进五 车1平3

19. 仕四进五 炮8退4



如图所示，红方上右仕，迟缓之着。不如改走马四进六比较主动，以下黑方如走炮8平1，则车二进九，马7退8，车八平五，车3进6，马6进八，炮1退2，炮六进二，马8进7，车五平四，马6进5，相五进七，红方占优势。

20. 兵九进一 车3进4

21. 车八退二 车3平2

22. 马九进八 炮8进1

不如改走车3退1，不会使右路

空虚，仍可对抗下去。

23. 马八进六 炮8平6

兑马失算，导致形势更加受困，应改走炮3进4，还可支撑。

24. 车二平四 炮6平4

如改走象5进3，则车四进四，红仍占优。

25. 马六进八 士5进6 26. 马八进七 将5进1
27. 前炮平八 卒7进1 28. 兵三进一 象5进7
29. 炮八进五 炮4退4 30. 炮八平六 将5平4
31. 马七退六 马6进4 32. 车四进七 炮3平4
33. 马六进八 将4平5 34. 炮六进七 马7进6
35. 炮六平八 象7退5

红方竭力进取，终于得回一子，形成胜势。

36. 车四进二 车8进9 37. 仕五退四 车8退3

以下红方可走车四平五，则将5平6，马八进六，可构成杀局(选自李艾东胜杨德琪之对局)。

第 4 局

1. 炮二平五 马8进7 2. 马二进三 车9平8
3. 兵三进一 卒3进1 4. 车一平二 马2进3
5. 马八进九 士4进5

先上士是少见的变化，企图打乱对方的应对方法。

6. 车九进一 象3进5 7. 车九平七 炮8进4

如改走车九平六，则炮8进4，马三进四，车1平4，车六进八，士5退4，兵三进一，炮8平3，车二进九，马7退8，兵三进一，炮2进4，形成对抢先手的局势。

8. 马三进四 车1平4

平车企图弃炮抢夺攻势，除此也没有什么好的应对方法。

9. 兵三进一 车4进5 10. 马四退二 卒7进1
11. 车二进一 卒7进1 12. 马二退四 车8进8

13. 车七平二 卒7平6 14. 车二进二 炮2平1

红方进车，防止黑卒的进击，是步细致的走法。如改走炮五平七，则炮2平1，红方不占便宜。此时黑方平边炮，软弱之着。应改走炮2进4牵制对方子力，对局势较为有利。

15. 炮八退一 车4进3

红方退炮是步妙手，准备平炮右炮展开攻击，可以扩大先手。

16. 炮八平七 马3进2 17. 仕四进五 车4退4

红方上仕，稳健之着。如贸然走炮五进四打中卒，则车4退5，炮五退一，车4进1，红方不利。

18. 炮五平六 车4平6

平车保卒没有什么作用，不如炮1进4，较为实惠。

19. 相三进五 炮1进4 20. 马四退三 卒1进1

不如改走卒6进1，强行采取攻击。

21. 马三进二 马7进8 22. 车二进一 卒1进1

进边卒准备攻击边马，但忽视了红方退马可以化解封制的手法。不如改走炮1平5打兵，还可支持。

23. 马二退四 炮1平2

如图所示，红方巧妙退马，摆脱了黑方的牵制，因为下一手红方可以走马四进三踏马车，黑方只好防守，使封锁自行化解，局势对红方有利。

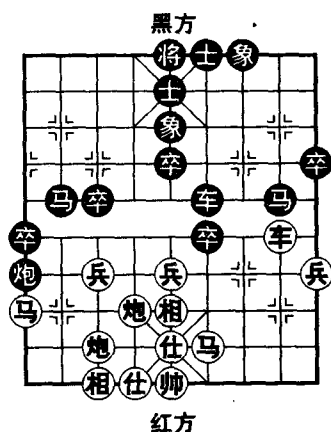
24. 炮七平八 马2退3

红方平炮打马，迫其退回，着法老练。

25. 马四进三 卒6平7

26. 车二平三 车6进2

进车是落空之着，应改走马8进



7, 车三退一, 马3进4, 兑子之后, 局势还可对持下去。

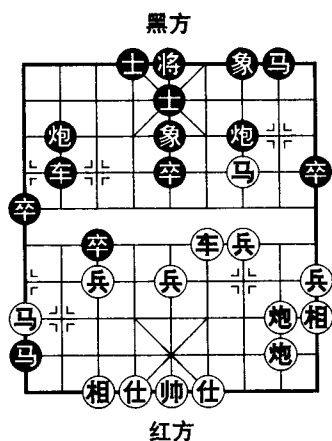
- | | | | |
|----------|------|----------|------|
| 27. 马三退四 | 卒1进1 | 28. 车三平八 | 士5退4 |
| 29. 兵七进一 | 卒3进1 | 30. 车八平七 | 卒1进1 |
| 31. 车七进三 | 卒1进1 | 32. 炮八平六 | 车6退2 |
| 33. 车七退四 | 炮2进1 | 24. 前炮进六 | 车6平4 |
| 35. 仕五进六 | 车4平7 | 26. 马四进二 | 炮2平5 |
| 37. 前炮平八 | 象5进3 | 38. 炮六平七 | 车7进3 |
| 39. 炮八进一 | 将5进1 | 40. 车七进二 | 炮5平8 |
| 41. 车七进三 | 将5进1 | 42. 炮八退二 | |

红方形成胜局(选自张国凤胜张晓平之对局)。

第 局

- | | | | |
|----------|------|----------|------|
| 1. 炮二平五 | 马8进7 | 2. 马二进三 | 车9平8 |
| 3. 车一平二 | 马2进3 | 4. 兵三进一 | 卒3进1 |
| 5. 马八进九 | 卒1进1 | 6. 炮八平七 | 马3进2 |
| 7. 车九进一 | 象3进5 | 8. 车二进四 | 车1进3 |
| 9. 车九平六 | 马2进1 | 10. 炮七退一 | 士6进5 |
| 11. 车六进三 | 车1平2 | 12. 马三进四 | 炮8平9 |
| 13. 车二进五 | 马7退8 | 14. 马四进三 | 炮9平7 |
| 15. 相三进一 | 马1进3 | 16. 炮七平二 | 卒3进1 |
| 17. 车六平四 | 马3进1 | | |

以上黑方通过兑车, 以减少红方对左翼的压力, 然后再从右翼展开攻势, 但效果并不理想。所以, 这种走法还应探索。现在红方平车四路, 如改走车六平七吃卒, 则马3退1, 车七平六, 炮2平3, 红方底线受攻, 并不合算。



18. 炮五平二 马8进9

如图所示，红方平中炮打马，过于平稳，不如改走炮二进六发动攻击，黑方如走马1进3，则仕四进五，士5进6，炮二退一，车2进4，炮二平五，士4进5，车四平七，红方占优势。

19. 马三进一 象7进9

20. 相七进五 卒1进1

21. 车四平七 卒1进1

22. 马九退七 马1退2

23. 仕四进五 卒5进1

黑方在反击中抓紧时机，从而掌握了主动。

24. 车七平四 马2进3

25. 后炮平七 车2平8

26. 炮二平四 车8进3

27. 车四平八 车8平5

28. 相一退三 车5平9

29. 炮七平八 炮2进6

30. 车八退三 卒5进1

进中卒之后，仍然可以保持多卒的优势。

31. 车八进五 卒5进1

32. 车八平三 炮7平6

33. 炮四进四 卒9进1

34. 车三平一 卒5进1

用卒换相是步积极的攻击着法，使红方的防守发生不稳定的状态。

35. 相三进五 车9进3

36. 炮四退六 象5退7

37. 兵七进一 炮6平5

38. 车一平五 卒9进1

39. 车五退一 卒9平8

40. 兵三进一 象9进7

41. 车五平三 车9退2

42. 车三进四 士5退6

43. 车三退六 车9平5

44. 炮四进二 卒1进1

红方如改走车三平九，则炮5进6，炮四进一，将5进1，车九平四，炮5平3，炮四平五，车5平4，黑方仍是胜势。